



# IBM<sup>®</sup> Access Connections 2.7 部署指南



---

# 目录

第 1 章 目的和面向的读者 . . . . .	1	准备新映像安装 . . . . .	12
第 2 章 关于 Access Connections . . . . .	3	远程部署 Access Connections 位置概要文件 . . . . .	13
第 3 章 部署前的注意事项 . . . . .	5	无人照管部署 . . . . .	13
部署的要求和说明 . . . . .	5	照管部署 . . . . .	13
第 4 章 部署 Access Connections . . . . .	7	第 5 章 已知问题、冲突和解决方案 . . . . .	15
Access Connections 部署功能 . . . . .	7	部署无线概要文件的特殊情况 . . . . .	15
启用管理员功能 . . . . .	7	附录. 声明 . . . . .	17
使用管理员功能 . . . . .	8	非 IBM Web 站点 . . . . .	17
		商标 . . . . .	17



---

## 第 1 章 目的和面向的读者

本指南面向 IT 管理员，或那些在组织中负责在计算机上部署 IBM(R) Access Connections 的人。本指南意在提供在一台或者多台计算机上安装 Access Connections 所需的信息，前提是软件许可证对于每台目标计算机都可用。IBM Access Connections 应用程序提供应用程序帮助，管理员和用户可以参考该帮助以获取有关使用应用程序本身的信息。



---

## 第 2 章 关于 Access Connections

Access Connections 是用于创建和管理位置概要文件的连接辅助程序。每个位置概要文件存储从特定位置（例如家里或工作场所）将客户机连接到网络所需要的网络和因特网配置设置。可以使用调制解调器、有线网络适配器、宽带设备（DSL、有线电视调制解调器或 ISDN）或者无线网络适配器进行网络连接。也支持虚拟专用网（VPN）连接。当您将计算机从一个地方移动到另一个地方时，Access Connections 可以通过在位置概要文件之间进行切换快速方便地帮助用户连接到网络，而无须重新手工配置网络设置。此外，缺省打印机、安全设置和自动程序启动都是可以根据位置概要文件进行设置的设置。

因为 Access Connections 能检测网络可用性和网络吞吐量速度，所以 Access Connections 可以自动更改大量的配置。通过部署前“预设”许多网络设置，Access Connections 有助于减少用户呼叫 IT 管理员或者帮助桌面的次数，并且使用户无需帮助桌面或者 IT 支持就能快速连接。





---

## 第 3 章 部署前的注意事项

Access Connections 提供创建和保存连接概要文件的能力。连接概要文件可以导入或者装入目标计算机。Access Connections 的成功安装包括根据位置而不是硬件创建概要文件。也就是说，如果客户在办公室、家里以及远离办公室和家出外旅行时需要连接，根据建立连接的各种可能方式为移动用户创建三个位置：办公室概要文件，该文件可能包括以太网和无线连接；家庭概要文件，可能仅包括以太网连接；以及旅行概要文件，可能包括无线“热点”连接或以太网连接。Access Connections 能自动检测出最快的可用连接并应用适当的概要文件设置。

收集关于用户可能尝试连接的各种位置和这些位置中可用连接类型的信息将帮助你开发预配置的概要文件，用户能立刻导入并使用这些概要文件。通过捕获随初始映像部署的概要文件中的工作配置，可以减少支持电话并且用户无须干涉就能立刻利用他们的网络连接。

管理员功能在 Access Connections V2.7 及后续版本中可用。该功能简化了在企业环境中部署位置概要文件、全局设置以及对运行 Access Connections 的个人或组的控制策略等任务。部署这些概要文件和设置可以通过在初始系统部署期间作为预装入映像的一部分完成，或者当系统实际使用标准远程部署方法后完成。

---

### 部署的要求和说明

需要以下硬件和软件环境来操作 Access Connections:

- “Microsoft(R) Windows(R) 2000 或 Windows(R) XP Professional 或 Home”
- “至少一种连接方法（以太网、令牌环、无线 LAN）”



---

## 第 4 章 部署 Access Connections

随着 2003 年 8 月 Access Connections 2.7 的发布, IBM 已经添加了使部署和管理更加方便的功能。

---

### Access Connections 部署功能

下面是帮助 IT 管理员部署和管理 Access Connections 的功能的列表:

- IBM Access Connections: 需要“管理员概要文件部署功能的启用程序”来启用 Access Connections 中的部署功能。启用程序仅对于 IT 专业人士可用, 网址是 <http://www-3.ibm.com/pc/support/site.wss/document.do?Indocid=ACON-DEPLOY>。
- 管理员能创建位置概要文件并将它们作为预装入映像的一部分分发或者在部署客户机系统之后安装它们。
- 可为每个概要文件设置控制策略。
- 可以创建“分发控制列表”以限制谁能导入各种部署软件包。
- 可以设置客户机配置策略来配置客户机上 Access Connections 的运作。
- 加密并用密码保护部署软件包, 以确保仅授权个人能导入可能包含 WEP 和 WPA-PSK 信息的位置概要文件。

---

### 启用管理员功能

要启用 Access Connections 的管理员功能, 必须首先在提供方计算机上安装 Access Connections 2.7 或后续版本。

当部署提供无线网络连接的位置概要文件时, 提供方计算机和接收方计算机必须包含支持在位置概要文件中所定义能力的无线适配器。例如, 如果正在部署的位置概要文件是为 LEAP 认证配置的, 则接收方系统上的适配器必须支持 LEAP 认证。

要启用管理员功能, 请执行以下操作:

1. 获得“管理员功能启用程序”并保存到要开发位置概要文件的计算机上。  
(<http://www-3.ibm.com/pc/support/site.wss/document.do?Indocid=ACON-DEPLOY>)
2. 单击**开始** --> **运行**, 然后单击**浏览**。选择在步骤 1 中保存的自解压可执行文件。
3. 单击**确定**。这会将启用程序解压到 C:\Program Files\Thinkpad\ConnectUtilities。
4. 如果 Access Connections 的主窗口打开, 则将其关闭。
5. 单击**开始** --> **运行**, 然后输入 C:\Program Files\Thinkpad\ConnectUtilities\AdmEnblr.exe



图 1. “管理员概要文件部署功能的启用程序” 窗口

6. 选择启用管理员功能。
7. 选择退出以关闭启用程序。
8. 启动 Access Connections。

如果以前没有在计算机上创建概要文件，将显示概要文件创建向导的初始窗口。在已创建了至少一个概要文件之后，您将能查看 Access Connections 的主窗口。将显示标有“概要文件分发”的菜单栏项。

---

## 使用管理员功能

要使用管理员功能，请执行以下操作：

1. 创建用户需要的所有位置概要文件。创建概要文件时请考虑以下需要：
  - a. 办公室、建筑
  - b. 家里
  - c. 分公司
  - d. 旅行
2. 创建位置概要文件之后，单击概要文件分发 --> 创建分发包。

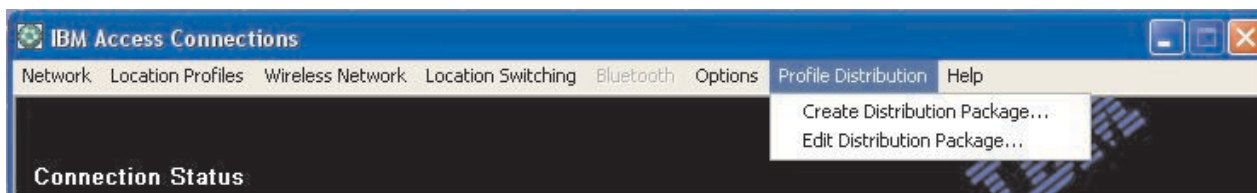


图 2. 概要文件分发

3. 选择要部署的位置概要文件。为每个所选的位置概要文件选择相应的用户访问策略，如第 9 页的图 3 所示。如果选中的概要文件包含启用加密的无线概要文件，将再次提示管理员重新输入无线设置数据以确保不泄露敏感数据。

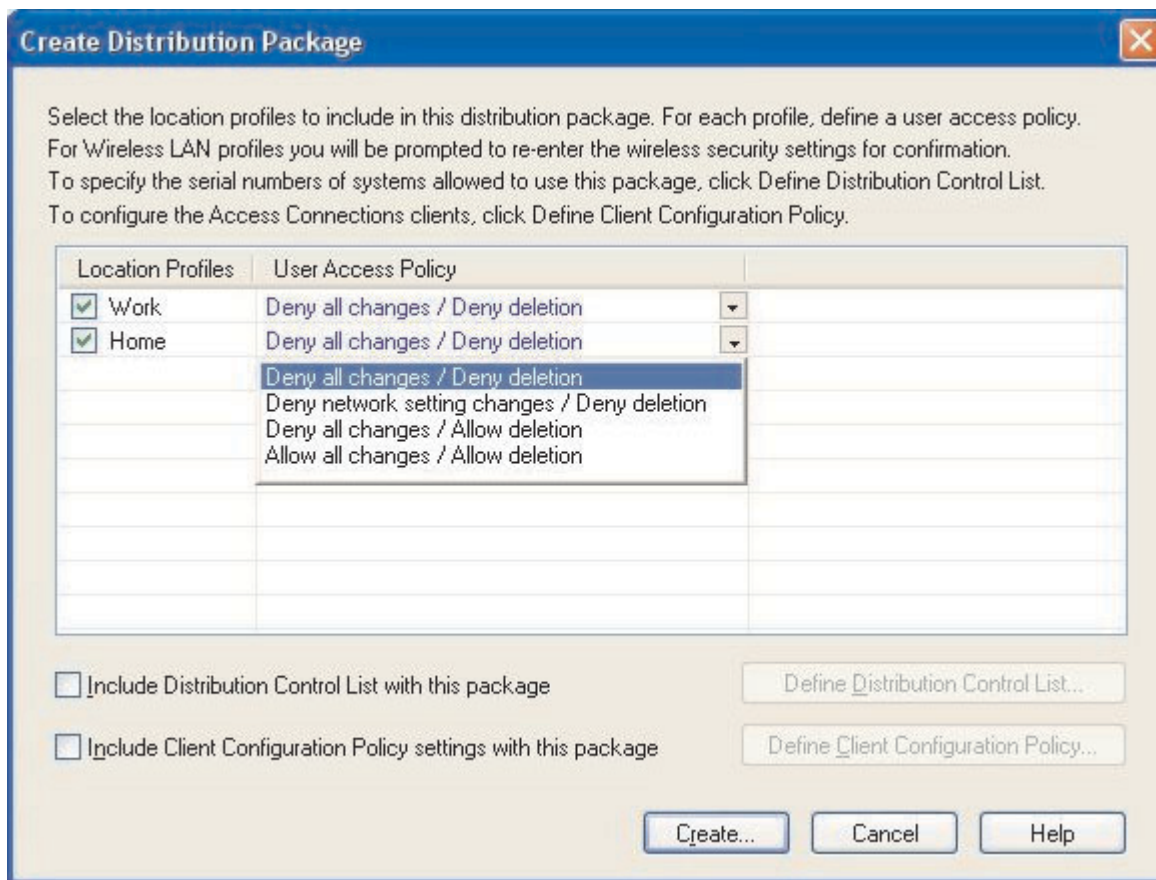


图 3. “创建分发包” 窗口

访问控制策略定义了适合特定概要文件的限制。可以为每个概要文件定义访问控制策略并可拥有以下值:

- a. **拒绝所有更改 / 拒绝删除:** 用户不能在概要文件上执行例如修改、复制或删除的操作。
- b. **拒绝更改网络设置 / 拒绝删除:** 这种情况下, 概要文件中的网络设置不能修改、删除或复制。不可修改的参数是 TCP/IP 设置、高级 TCP/IP 设置和无线设置。概要文件不能删除。
- c. **拒绝所有更改 / 允许删除:** 用户不能修改或者复制概要文件; 但是用户能删除概要文件。
- d. **允许所有更改 / 允许删除:** 用户能修改、复制和删除概要文件。

限制: 以上控制策略能应用于具有管理员级特权的本地用户。如果本地用户配置为“受限用户”, 操作系统会给予更严格的限制。“受限用户”仅能创建拨号连接类型的概要文件, 而且不能修改、复制或者删除由管理员创建的概要文件。在 Access Connections 中的全局设置使“受限用户”能在管理员创建的概要文件之间切换。

4. 可选: 管理员能定义基于计算机序列号的“分发控制列表”。这种分发方法使管理员能输入单个序列号或者创建代表需要不同位置概要文件的不同用户组织的不同序列号组。该可选步骤主要是为发送概要位置文件 (\*.LOA) 给远程用户用于手工导入时保护该文件的分发而设计的。“分发控制列表”确保个人仅安装合适的网络访问。

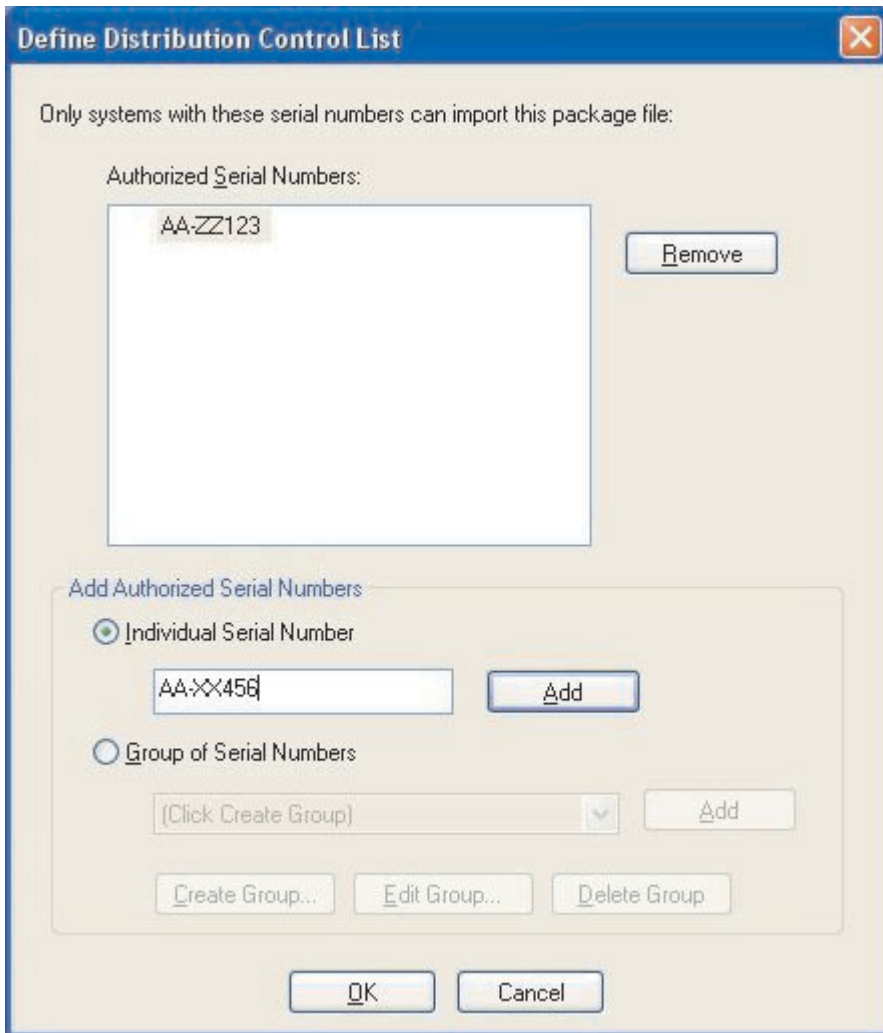


图 4. 定义分发控制列表

当创建成组的序列号时将导入包含序列号组的纯文本文件。该文件应该格式化每行包含单个序列号。这些文本文件能通过导出用管理员功能创建的列表创建或者由资产管理系统创建（如果它有这个能力的话）。这简化了对根据序列号分发到大量系统进行控制的过程。

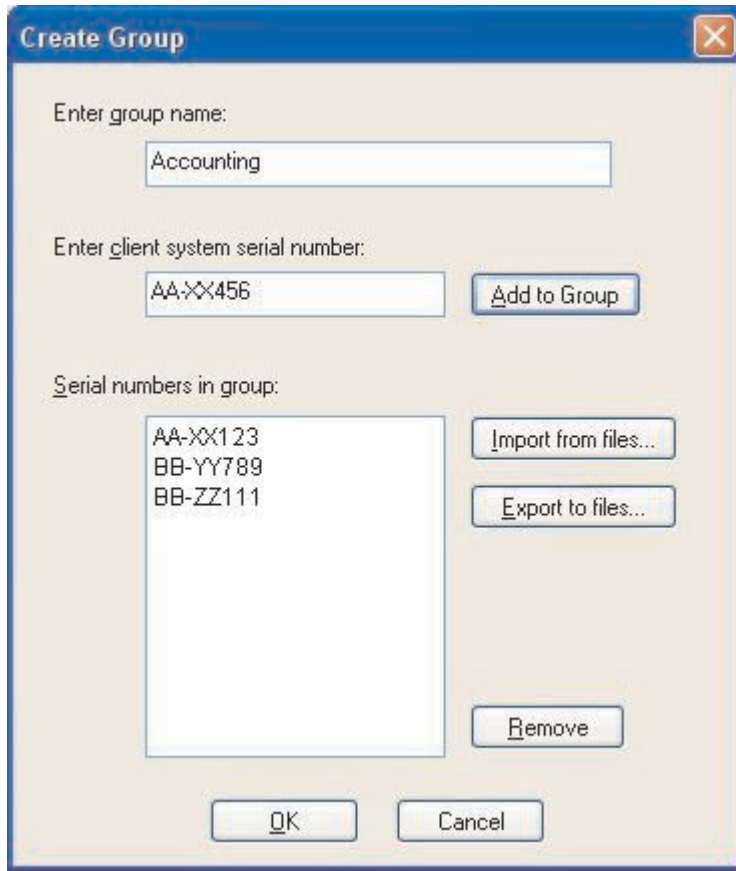


图 5. 创建组

5. 可选: 可以定义“客户机配置策略”, 这会控制在导入 \*.LOA 文件后, 用户有哪些可用的功能。

**注:** 选中“不允许客户机变成管理员”框将阻止用户启用他们安装的 Access Connections 中的管理员功能。这个设置在大型企业环境中有用, 那里的 IT 管理员要防止其他人创建和分发网络访问概要文件。

“客户机配置策略”面板也允许管理员为 Access Connections 设置“全局设置”。如果最终用户以“受限用户”帐户登录到他们的系统, 则管理员必须启用“全局设置”下的“允许该系统中的所有用户切换到任何现有位置概要文件”设置。否则, 用户就不能在管理员提供的预配置的位置概要文件之间切换。

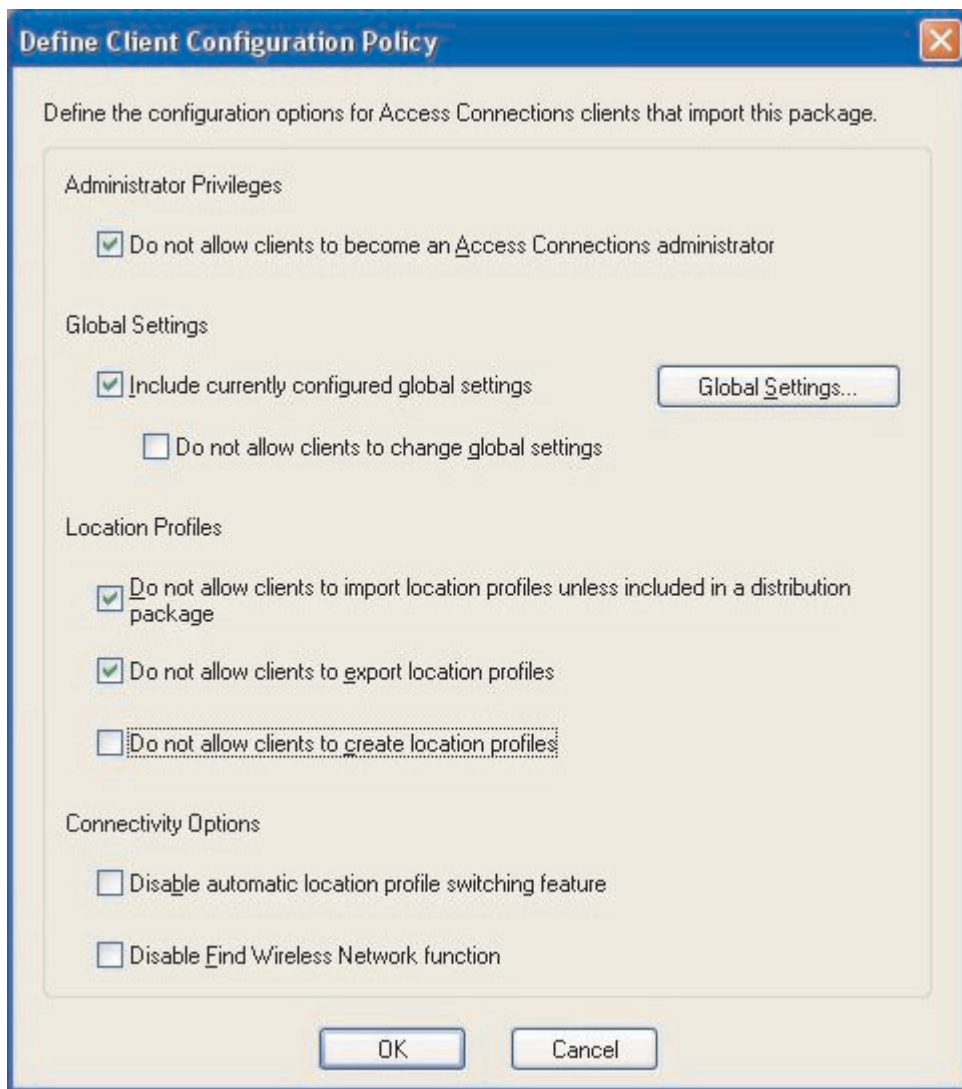


图 6. 定义客户机配置策略

6. 在“定义客户机配置策略”窗口中指定所有必需的设置后，单击**创建**。将显示通行码提示。通行码用于加密 \*.LOA 文件，因此仅当如 4.4 节所述安装了 Access Connections 应用程序或者您给用户提供了通行码时才能导入该文件。
7. 赋予 \*.LOA 文件名称和位置。

**警告：** 对于映像部署，\*.LOA 文件必须驻留在 Access Connections 安装目录 - (C:\PROGRAM FILES\THINKPAD\CONNECTUTILITIES) 中。

## 准备新映像安装

要部署 Access Connections 软件，请执行以下操作：

1. 从正在部署的系统组的样本系统上安装 Access Connections 2.7 或更高版本。
2. 如第 7 页的『启用管理员功能』所述启动“管理员功能启用程序”。
3. 如第 8 页的『使用管理员功能』节所述创建位置概要文件。
4. 如第 8 页的『使用管理员功能』节所述创建部署软件包。



5. 当创建位置部署软件包时，选中“客户机配置策略”窗口中的“不允许客户机成为管理员”复选框。
6. 将在第 8 页的『使用管理员功能』中创建的 \*.loa 和 \*.sig 文件保存到另一台计算机、可移动介质或者网络驱动器以生成部署软件包的集合。

**注：** \*.sig 文件包含从用于生成部署软件包的密码生成的签名数据。这个文件将位于 Access Connections 的安装目录，通常是 C:\PROGRAM FILES\THINKPAD\CONNECTUTILITIES

7. 根据您的进程在映像构建系统上安装 Access Connections。
  - 如果用来创建构建映像的计算机和用来在其上创建位置概要文件的计算机是同一台计算机，则从构建映像计算机中卸载 Access Connections 以除去管理员功能。以卸载状态将 Access Connections 添加到映像中。只是创建一个包含安装文件加上 \*.loa 和 \*.sig 文件（在步骤 6 中保存）的目录。
  - 在注册表的 HKLM\SOFTWARE\Microsoft\Windows\CurrentVersion\RunOnce 下添加新的 DWORD 值。
  - 将该值取名为 ACinstall 并设置为 <Access Connection Path where Access Connection setup files exist>\setup.exe -s
8. 首次引导客户机之后，Access Connections 会静默安装并自动启动。Access Connections 将静默导入 \*.loa 文件。\*.loa 和 \*.sig 文件将删除。

---

## 远程部署 Access Connections 位置概要文件

有两种远程部署 Access Connections 的方法：无人照管部署和照管部署。以下部分将描述每个远程部署方法。

### 无人照管部署

计算机按照在第 12 页的『准备新映像安装』中讨论的方式部署以后，管理员能使用系统管理应用程序（例如 SMS、Tivoli<sup>®</sup> 等。）来推送更新的 \*.loa 文件到客户机并让 Access Connections 安静地导入它们，前提是满足以下条件：

1. \*.loa 文件必须使用原来用于部署在客户机上的构建中的完全相同的密码进行创建。
2. \*.loa 文件必须位于 Access Connections 安装目录。

必须重新启动 Access Connections，可以通过重新启动计算机，或者是关闭“系统托盘”图标（QCTRAY.EXE），然后再次启动 Access Connections。

**警告：** 要以这种方式部署位置概要文件，最终用户必须用“管理员”级帐户登录到他们的系统。如果用户作为“受限用户”登录，则不能导入概要文件。

### 照管部署

要将 Access Connections 位置概要文件部署到远程用户或者已经部署过的计算机，请执行以下操作：

1. 使用管理员功能，创建包含远程用户需要的概要文件的 \*.loa 文件。
2. 在导出过程中，指定远程用户计算机的序列号并设置密码用于加密 \*.loa 文件。
3. 在不同的电子邮件消息中（一个用于密码，另一个用于 \*.loa 文件），通过安全介质将密码和 \*.loa 文件发送给用户。
4. 为用户准备以下指示信息：

- a. 将 \*.loa 文件拆离到硬盘。
  - b. 打开 Access Connections。（根据设置“开始”菜单的方式，可能需要为 Access Connections 条目提供导航指令。）
  - c. 单击**管理位置概要文件**，然后单击选项 --> **导入 / 导出**。
  - d. 单击**导入位置概要文件**。
  - e. 使用“文件类型”的下拉选项，选择“概要文件分发”文件 (\*.loa)
  - f. 浏览到保存步骤 4a 中拆离的 \*.loa 文件的位置。
  - g. 选中保存的 \*.loa 文件，然后单击**打开**。
  - h. Access Connections 将检查计算机的序列号以确保 \*.loa 文件和您的计算机匹配。如果有一条消息显示 \*.loa 文件中的序列号和您计算机的序列号不匹配，请联系将 \*.loa 文件发送给您的管理员。您需要一个含有您计算机正确序列号的修正过的 \*.loa 文件。
  - i. 如果序列号匹配，将提示您输入管理员在单独的电子邮件中提供的通行码。仔细地输入该密码，在适用的地方使用大写和小写字母，然后按下 **Enter** 键。
5. 当用户正确地输入通行码并按下 **Enter** 键时，Access Connections 将解密 \*.loa 文件并导入位置概要文件以及您设置的全局设置和访问控制。然后 \*.loa 文件自动删除。

---

## 第 5 章 已知问题、冲突和解决方案

一旦出现问题、冲突和解决方案，我们将定期更新本文档并公布在 Web 上。

---

### 部署无线概要文件的特殊情况

如果客户机系统中的无线适配器不同于原来提供者系统中的无线适配器，Access Connections 将自动转换无线概要文件以使用在客户机系统中找到的适配器，但以下情况例外：

1. WPA-PSK 概要文件不能部署在使用任何 IBM 高速无线适配器或者 Cisco 无线适配器的系统中。
2. WPA 概要文件不能部署在使用任何 IBM 高速无线适配器和 Cisco 无线适配器的系统中。
3. LEAP 概要文件不能部署在使用 Lucent 和 Intersil 无线适配器的系统中。



---

## 附录. 声明

IBM 可能不在所有国家或地区都提供本文档中讨论的产品、服务或功能特性。有关您当前所在区域的产品和服务的信息，请向您当地的 IBM 代表咨询。任何对 IBM 产品、程序或服务的引用并非意在明示或暗示只能使用 IBM 的产品、程序或服务。只要不侵犯 IBM 的知识产权，任何同等功能的产品、程序或服务，都可以代替 IBM 产品、程序或服务。但是，评估和验证任何非 IBM 产品、程序或服务，则由用户自行负责。

IBM 公司可能已拥有或正在申请与本文档内容有关的各项专利。提供本文档并未授予用户使用这些专利的任何许可证。您可以用书面方式将许可证查询寄往：

*IBM Director of Licensing*  
*IBM Corporation*  
*North Castle Drive*  
*Armonk, NY 10504-1785*  
*U.S.A.*

国际商业机器公司以“按现状”的基础提供本出版物，不附有任何形式的（无论是明示的，还是默示的）保证，包括（但不限于）对非侵权性、适销性和适用于某特定用途的默示保证。某些辖区在某些交易中不允许免除明示或默示的保证。因此本条款可能不适用于您。

本信息中可能包含技术方面不够准确的地方或印刷错误。此处的信息将定期更改；这些更改将编入本出版物的新版本中。IBM 可以随时对本出版物中描述的产品和 / 或程序进行改进和 / 或更改，而不另行通知。

本文档描述的产品并非旨在用于移植或其它生命支持的应用，在这些应用中的故障可能导致人身伤害或死亡。本文档中包含的信息不影响或更改 IBM 产品规格或保证。本文档中的任何内容都不能作为对 IBM 或第三方知识产权的明示或默示的许可或保证。本文档中包含的所有信息都在特定环境中获得并且作为一种说明提供。在其它操作环境中获得的结果可能会有所不同。

IBM 可以按它认为适当的任何方式使用或分发您所提供的任何信息而无须对您承担任何责任。

---

## 非 IBM Web 站点

本出版物中对非 IBM Web 站点的任何引用都只是为了方便起见才提供的，不以任何方式充当对那些 Web 站点的保证。那些 Web 站点中的资料不是 IBM 产品资料的一部分，使用那些 Web 站点带来的风险将由您自行承担。

---

## 商标

以下术语是国际商业机器公司在美国和 / 或其它国家或地区的商标：

IBM  
ThinkPad  
ThinkCentre  
Tivoli

Microsoft、Windows 和 Windows NT<sup>®</sup> 是 Microsoft Corporation 在美国和 / 或其它国家或地区的商标。

其它公司、产品或服务名称可能是其它公司的商标或服务标记。