

# Access Connections Guide de déploiement

*Date : 19 février 2007*



## Access Connections Guide de déploiement

*Date : 19 février 2007*

**Remarque**

Les captures d'écran de ce manuel ne sont pas disponibles en français à la date d'impression.

Première édition - février 2007

© Copyright Lenovo 2007.

Portions © Copyright International Business Machines Corporation 2005-2006.

All rights reserved.

---

## Avant-propos

Ce guide est destiné aux administrateurs informatiques et aux personnes qui sont responsables du déploiement du logiciel Access Connections sur les ordinateurs de leurs entreprises. Il a pour objectif de fournir les informations requises pour installer Access Connections sur un ou plusieurs ordinateurs, sous réserve que des licences d'utilisation du logiciel soient disponibles pour chaque ordinateur cible. L'application Access Connections comprend un système d'aide que les administrateurs et les utilisateurs peuvent consulter pour plus d'informations sur l'utilisation de l'application proprement dite.

ThinkVantage<sup>®</sup> Technologies est développé pour les professionnels informatiques et les défis uniques qu'ils peuvent rencontrer. Le présent guide de déploiement fournit des instructions et des solutions pour l'utilisation d'Access Connections. Si vous avez des suggestions ou des commentaires, adressez-vous à votre représentant agréé Lenovo. Pour en savoir plus sur les technologies pouvant vous aider à diminuer le coût total de possession et à vérifier les mises à jour périodiques de ce guide, consultez le site Web suivant :

[www.lenovo.com](http://www.lenovo.com)



---

## Table des matières

|  |            |   |           |
|--|------------|---|-----------|
| <b>Avant-propos</b> . . . . .  | <b>iii</b> | Déploiement sur des ordinateurs client existants . . . . .  | 18        |
| <b>Avis aux lecteurs canadiens</b> . . . . .                             | <b>vii</b> | Suppression de profils verrouillés . . . . .  | 18        |
| <b>Chapitre 1. Présentation</b> . . . . .                                | <b>1</b>   | Mise à jour des profils déployés . . . . .  | 18        |
| Fonctions . . . . .  | 1          | Mise à niveau d'Access Connections sur des ordinateurs existants . . . . .                                  | 19        |
| Remarques sur le déploiement d'Access Connections . . . . .              | 2          | <b>Chapitre 5. Utilisation d'Active Directory et de fichiers ADM</b> . . . . .                              | <b>21</b> |
| Configuration requise et spécifications pour le déploiement . . . . .    | 2          | Ajout de modèles d'administration . . . . .   | 21        |
| Fonctions de déploiement d'Access Connections . . . . .                  | 3          | Installation du module d'extension de configuration client pour Access Connections . . . . .                | 21        |
| <b>Chapitre 2. Installation d'Access Connections</b> . . . . .           | <b>5</b>   | Paramètres des règles de groupe . . . . .   | 22        |
| Installation automatique d'Access Connections . . . . .                  | 5          | Déploiement des fichiers .LOA et .SIG via Active Directory avec de scripts d'ouverture de session . . . . . | 24        |
| Désinstallation d'Access Connections . . . . .                           | 6          | Ajout de scripts d'ouverture de session aux règles de groupe. . . . .                                       | 24        |
| <b>Chapitre 3. Utilisation de la fonction d'administrateur</b> . . . . . | <b>7</b>   | <b>Annexe A. Interface de ligne de commande</b> . . . . .   | <b>27</b> |
| Activation de la fonction d'administrateur . . . . .                     | 7          | <b>Annexe B. Regroupement intégré</b> . . . . .   | <b>29</b> |
| Utilisation de la fonction d'administrateur . . . . .                    | 8          | Module intégré Access Connections . . . . .   | 29        |
| Création d'un module de distribution . . . . .                           | 8          | Arborescence . . . . .  | 31        |
| Définition de règles pour Access Connections . . . . .                   | 11         | <b>Annexe C. Remarques</b> . . . . .  | <b>33</b> |
| <b>Chapitre 4. Déploiement d'Access Connections</b> . . . . .            | <b>17</b>  | Marques . . . . .   | 34        |
| Déploiement sur de nouveaux ordinateurs . . . . .                        | 17         |   |           |





---

## Avis aux lecteurs canadiens

Le présent document a été traduit en France. Voici les principales différences et particularités dont vous devez tenir compte.

### Illustrations

Les illustrations sont fournies à titre d'exemple. Certaines peuvent contenir des données propres à la France.

### Terminologie

La terminologie des titres peut différer d'un pays à l'autre. Reportez-vous au tableau ci-dessous, au besoin.

| France                        | Canada                 |
|-------------------------------|------------------------|
| ingénieur commercial          | représentant           |
| agence commerciale            | succursale             |
| ingénieur technico-commercial | informaticien          |
| inspecteur                    | technicien du matériel |

### Claviers

Les lettres sont disposées différemment : le clavier français est de type AZERTY, et le clavier français-canadien de type QWERTY.








### OS/2 et Windows - Paramètres canadiens

Au Canada, on utilise :

- les pages de codes 850 (multilingue) et 863 (français-canadien),
- le code pays 002,
- le code clavier CF.

### Nomenclature

Les touches présentées dans le tableau d'équivalence suivant sont libellées différemment selon qu'il s'agit du clavier de la France, du clavier du Canada ou du clavier des États-Unis. Reportez-vous à ce tableau pour faire correspondre les touches françaises figurant dans le présent document aux touches de votre clavier.

| France   | Canada  | Etats-Unis        |
|--|---|-------------------|
|  (Pos1)     |  | Home              |
| Fin  | Fin   | End               |
|  (PgAr)     |  | PgUp              |
|  (PgAv)     |  | PgDn              |
| Inser  | Inser   | Ins               |
| Suppr  | Suppr   | Del               |
| Echap  | Echap   | Esc               |
| Attn   | Intrp   | Break             |
| Impr<br>écran  | ImpEc   | PrtSc             |
| Verr<br>num  | Num   | Num<br>Lock       |
| Arrêt<br>défil   | Défil   | Scroll<br>Lock    |
|  (Verr maj) | FixMaj  | Caps<br>Lock      |
| AltGr  | AltCar  | Alt<br>(à droite) |

### Brevets

Lenovo peut détenir des brevets ou des demandes de brevet couvrant les produits mentionnés dans le présent document. La remise de ce document ne vous donne aucun droit de licence sur ces brevets ou demandes de brevet. Si vous désirez recevoir des informations concernant l'acquisition de licences, veuillez en faire la demande par écrit à l'adresse suivante :

*Lenovo (United States), Inc.  
500 Park Offices Drive, Hwy. 54  
Research Triangle Park, NC 27709  
Etats-Unis  
Attention: Lenovo Director of Licensing*

### Assistance téléphonique

Pour toute question ou pour obtenir de l'assistance, veuillez composer le 1 866 428-4465.

---

## Chapitre 1. Présentation

Access Connections est un assistant de connectivité conçu pour vous aider à configurer différentes connexions réseau, notamment pour des réseaux locaux sans fil. Les utilisateurs peuvent créer et gérer des profils d'emplacement qui stockent les paramètres de configuration réseau et Internet nécessaires pour connecter un ordinateur client à un réseau à partir d'un emplacement spécifique, tel que la maison ou le lieu de travail. La connexion réseau peut être établie via un modem, une carte de réseau câblé, un périphérique à large bande (DSL, modem câble ou RNIS) ou une carte de réseau sans fil. Les connexions utilisant le réseau privé virtuel (VPN) sont également prises en charge. En passant d'un profil d'emplacement à un autre lorsque l'ordinateur est déplacé, Access Connections permet aux utilisateurs de se connecter facilement et rapidement à un réseau sans avoir à reconfigurer manuellement les paramètres réseau. Un profil d'emplacement prend en charge des paramètres de sécurité avancés, l'imprimante par défaut et le lancement automatique d'application.

Access Connections permet de basculer automatiquement entre des connexions de réseau local Ethernet et sans fil.

---

## Fonctions

Access Connections comporte des fonctions qui vous permettent de trouver rapidement et sans effort des connexions réseau et sans fil. Ces fonctions augmentent la portabilité de votre activité sans fil. Access Connections comprend les fonctions suivantes :

- **Création de profils d'emplacement**

Access Connections fournit un assistant qui vous aide à créer des profils d'emplacement dans lesquels sont définis les paramètres requis pour se connecter à différents types de réseau. La fenêtre d'état des connexions s'ouvre par défaut au lancement d'Access Connections.

- **Affichage de profil d'emplacement et de l'état de connexion**

La fenêtre d'état des connexions permet de visualiser l'état de la connexion réseau associée à chacun des profils d'emplacement définis dans Access Connections. Elle permet également de basculer entre les profils d'emplacement. Lorsque vous ouvrez la fenêtre, l'état est affiché pour la connexion réseau et les composants utilisés par le profil d'emplacement en cours.

- **Changement de profil d'emplacement**

Access Connections permet de changer de profil d'emplacement. Il suffit de sélectionner un autre profil dans la liste et de vous y connecter. Un indicateur de progression affiche l'état de la connexion. Si la connexion échoue, un bouton permettant de remédier à l'incident s'affiche.

- **Connectivité sans fil**

Access Connections permet d'utiliser le réseau étendu (WAN) sans fil et la technologie Bluetooth. Avec l'introduction de technologies cellulaires 3G, les nouveaux services de réseau étendu sans fil constituent des solutions efficaces pour l'accès sans fil haut débit aux réseaux. Access Connections offre une portabilité lorsque les utilisateurs sont en déplacement et ne se trouvent pas à proximité d'un point d'accès au réseau local sans fil public.

- **Recherche de réseaux sans fil**

Access Connections peut rechercher les réseaux sans fil en zone de couverture de votre carte sans fil. Cette fonction s'avère utile lorsque vous êtes en déplacement ou dans un endroit public et que vous n'êtes pas sûr que des réseaux sans fil soient disponibles. Vous pouvez essayer de vous connecter à tout réseau sans fil détecté. Si la connexion aboutit, un nouveau profil d'emplacement est créé avec le nom du réseau sans fil détecté et des paramètres par défaut. Vous pouvez également créer manuellement un profil d'emplacement pour un réseau sans fil détecté si vous connaissez les paramètres appropriés.

- **Changement automatique de profil d'emplacement**

Si un réseau associé au profil d'emplacement actuellement appliqué devient indisponible, Access Connection peut rechercher les réseaux disponibles et basculer automatiquement vers le profil d'emplacement approprié. Vous pouvez basculer automatiquement entre des profils d'emplacement sans fil et Ethernet. Vous pouvez établir une liste de priorité des connexions sans fil permettant de définir le profil d'emplacement qui sera activé lorsque votre ordinateur est dans la zone de couverture de plusieurs réseaux sans fil ou lorsque plusieurs profils d'emplacement utilisent le même nom de réseau sans fil.

- **Création de profils d'emplacement pour un administrateur de déploiement à distance uniquement**

Un administrateur Access Connections peut définir des profils d'emplacement qui seront exportés vers les ordinateurs client.

Access Connections fournit une icône dans la barre des tâches qui permet de lancer l'application, d'afficher l'état du profil d'emplacement en cours et de changer de profil.

---

## Remarques sur le déploiement d'Access Connections

La collecte d'informations sur les divers endroits où les utilisateurs sont susceptibles d'essayer de se connecter et sur les types de connexion disponibles à ces endroits va vous aider à développer des profils préconfigurés que les utilisateurs pourront importer et utiliser aussitôt. En capturant les configurations fonctionnelles dans des profils qui peuvent être déployés avec l'image initiale, le nombre d'appels de demande de support peut être réduit et les utilisateurs peuvent tirer immédiatement parti de leurs connexions réseau sans aucune intervention.

L'outil Administrator Feature Enabler, disponible avec la version 4.0 ou version ultérieure, simplifie la tâche de déploiement de profils d'emplacement, de paramètres globaux et de règles de contrôle sur des groupes ou des individus exécutant Access Connections dans un environnement d'entreprise. Le déploiement des profils et des paramètres peut se faire lors du déploiement initial du système comme partie de l'image de préchargement ou une fois les systèmes dans la zone à l'aide des méthodes de déploiement distantes standards.

## Configuration requise et spécifications pour le déploiement

Pour visualiser la liste actuelle des systèmes ThinkPad et des pilotes de réseau local étendu et de réseau étendu sans fil qui sont pris en charge, reportez-vous au site Web suivant :

<http://www.lenovo.com/pc/support/site.wss/document.do?sitestyle=lenovo&Indocid=MIGR-4ZLNJB>

---

## Fonctions de déploiement d'Access Connections

La fonction Administrator Profile Deployment d'Access Connections est nécessaire pour le déploiement des profils d'emplacement que vous créez pour des utilisateurs client. Cette fonction est disponible uniquement pour les informaticiens à l'adresse suivante :

<http://www.lenovo.com/pc/support/site.wss/document.do?sitestyle=lenovo&Indocid=ACON-DEPLOY>

Pour plus d'informations concernant la fonction Administrator Profile Deployment, voir Chapitre 3, «Utilisation de la fonction d'administrateur», à la page 7.

La liste de fonctions suivante aide les administrateurs à déployer et gérer Access Connections :

- Les administrateurs peuvent créer des profils d'emplacement et les distribuer dans une image de préchargement ou les installer une fois que les systèmes client ont été déployés.
- Des règles de contrôle peuvent être définies pour chaque profil.
- Des listes de contrôle de distribution peuvent être créées pour limiter le nombre de personnes autorisées à importer divers modules de déploiement.
- Une règle de configuration clients peut être définie pour configurer le fonctionnement d'Access Connections sur l'ordinateur client.
- Les modules de déploiement sont chiffrés et protégés par un mot de passe pour garantir que seules les personnes autorisées peuvent importer les profils d'emplacement susceptibles de contenir des informations WEP ou un mot de passe statique, par exemple.



---

## Chapitre 2. Installation d'Access Connections

Les instructions suivantes fournissent les procédures d'installation pour la version autonome d'Access Connections. Pour les instructions d'installation du module intégré d'Access Connections, voir l'Annexe B, «Regroupement intégré», à la page 29.

---

### Installation automatique d'Access Connections

Pour installer automatiquement Access Connections, procédez comme suit :

1. Démarrez Microsoft® Windows 2000, Windows XP, ou Windows Vista™ et connectez-vous avec des privilèges d'administration.
2. Extrayez le logiciel Access Connections vers l'unité de disque dur. Par exemple : C:\Drivers\W2k\Accon.
3. Cliquez sur **Démarrer**, puis **Exécuter**.
4. La commande suivante peut être utilisée pour installer Access Connections.
  - a. Pour une installation interactive, tapez :  
`<chemin>\setup.exe`
  - b. Pour une installation en mode silencieux avec le chemin par défaut pour le journal d'installation, tapez :  
`<path>\setup.exe -S-SMS-f2x`
  - c. Pour une installation en mode silencieux avec un script de configuration personnalisé indiquant le chemin du journal, tapez :  
`<path>\setup.exe -S-SMS-f1<fullpath>\setup.iss-f2<path>\setup.log.`
  - d. Pour une installation en mode silencieux à partir d'un CD, tapez :  
`<path>\silent.bat`

**Remarque :** Si vous installez Access Connections sur Windows Vista, installez Access Connections conçu spécifiquement pour Windows Vista. D'autres versions d'Access Connections pourraient ne pas fonctionner correctement avec le système d'exploitation Vista.

---

## Désinstallation d'Access Connections

Pour désinstaller Access Connections, procédez comme suit :

1. Démarrez Windows 2000, Windows XP ou Windows Vista™ et connectez-vous avec des privilèges d'administration.
2. Cliquez sur **Démarrer**, puis **Exécuter**.
3. Les commandes suivantes désinstallent Access Connections :
  - a. Pour une désinstallation interactive, tapez :  
`<path>\setup.exe -0x9 anything`
  - b. Pour une désinstallation en mode silencieux avec un script personnalisé :
    - 1) Créez un fichier uninst.iss en procédant comme suit :
      - a) Allez dans le répertoire d'installation d'Access Connections et exécutez setup.exe -r -remove.
      - b) Cliquez sur **Uninstall** (Désinstaller) lorsque vous y êtes invité.
      - c) Cliquez sur **Non** pour redémarrer le système ultérieurement, afin d'empêcher un redémarrage automatique.
      - d) Copiez le fichier script créé sur C:\Windows\setup.iss dans votre répertoire local.
      - e) Renommez le fichier script uninst.iss.
    - 2) Entrez la commande suivante :  
`<path>\setup.exe -S-f1<fullpath>\uninst.iss anything -f2x`



---

## Chapitre 3. Utilisation de la fonction d'administrateur

Le présent chapitre fournit les informations nécessaires pour activer et utiliser les fonctions d'administrateur d'Access Connections.

---

### Activation de la fonction d'administrateur

Access Connections doit être installé sur votre système avant l'activation de la fonction d'administrateur. Pour activer la fonction d'administrateur, procédez comme suit :

1. Pour déployer Access Connections sur des systèmes client, téléchargez et installez la fonction Administrator Profile Deployment à partir du site Web Lenovo suivant :

<http://www.lenovo.com/pc/support/site.wss/document.do?sitestyle=lenovo&ldocid=ACON-DEPLOY>

**Remarque :** La fonction Import/Export d'Access Connections est utilisée uniquement pour la migration de profils. N'utilisez pas la fonction Import/Export pour le déploiement d'Access Connections.

2. Exécutez le fichier AdmEnblr.exe qui est installé sous le chemin suivant :  
C:\Program Files\ThinkPad\ConnectUtilities
3. Cliquez sur **Enable** (Activer), puis sur **Exit** (Quitter) pour créer le menu de la fonction de déploiement sur l'écran principal de l'application Access Connection.

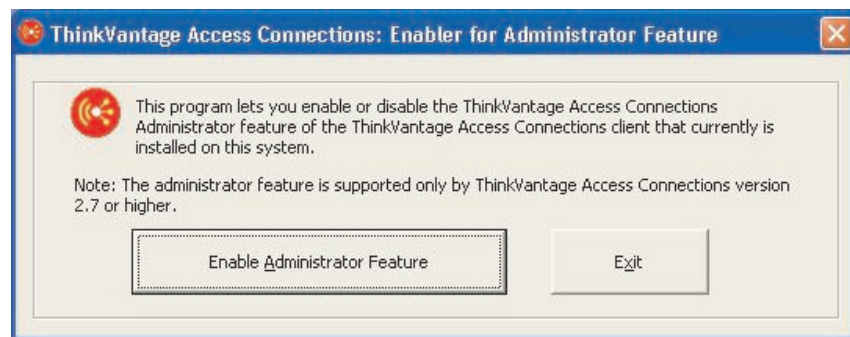


Figure 1. Fonction Enabler for Administrator Profile Deployment pour Windows 2000 et XP

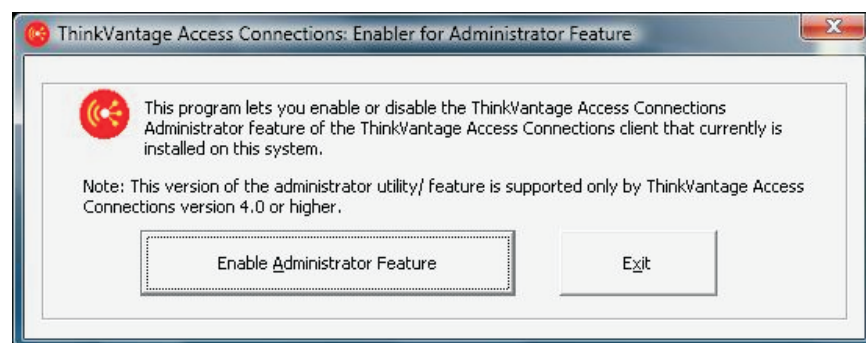


Figure 2. Fonction Enabler for Administrator Profile Deployment pour Windows Vista

4. Cliquez sur **Enable Administrator Feature** (Activer la fonction d'administration).
5. Cliquez sur **Exit** (Quitter) pour fermer l'application Enabler.
6. Lancez Access Connections.

---

## Utilisation de la fonction d'administrateur

Une fois la fonction d'administrateur activée, vous pouvez gérer des profils d'emplacement pour des utilisateurs en créant ou en éditant des modules de distribution. Les modules de distribution ont l'extension de fichier .loa et contiennent les métadonnées pour les profils d'emplacement utilisées par Access Connections. Les étapes suivantes proposent le scénario idéal pour l'utilisation de la fonction d'administrateur d'Access Connections :

1. A l'aide d'Access Connections, créez des profils d'emplacement. Suivez les scénarios suivants lorsque vous créez les profils d'emplacement :

- Connexions du bureau et du bâtiment
- Connexions à domicile
- Connexions dans des filiales
- Connexions au cours de voyages et connexions depuis des points difficiles

Pour obtenir des instructions concernant la création de profils d'emplacement ou l'utilisation d'Access Connections, voir le Guide d'utilisation d'Access Connections sur le site Web Lenovo suivant :

<http://www.lenovo.com/pc/support/site.wss/document.do?sitestyle=lenovo&ldocid=MIGR-63042>

2. Créez ou éditez un module de distribution à l'aide de la fonction Administrator Profile Deployment.
3. Déployez le module de distribution sur les systèmes client.

---

## Création d'un module de distribution

Effectuez les étapes suivantes pour créer un module de distribution :

1. Cliquez sur **Profile Distribution** puis sur **Create Distribution Package**.

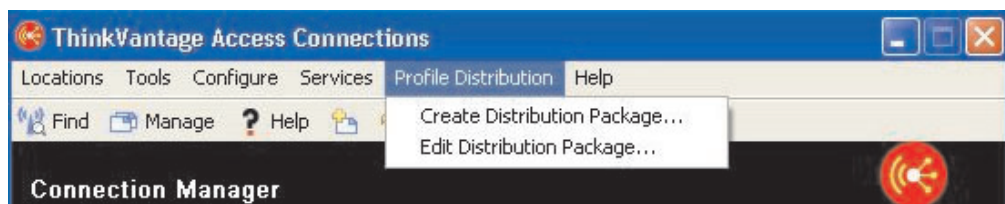


Figure 3. Create Distribution Package (Création d'un module de distribution)

2. Sélectionnez les profils d'emplacement que vous voulez déployer. Si un profil sélectionné contient un profil sans fil avec chiffrement, vous serez invité à entrer de nouveau les données des paramètres sans fil afin que les données sensibles ne soient pas exposées. Lorsque vous déployez des profils d'emplacement qui fournissent une connexion réseau sans fil, les ordinateurs source et cible doivent contenir des cartes sans fil qui prennent en charge les fonctionnalités définies dans le profil d'emplacement. Si le profil d'emplacement déployé est configuré pour une authentification LEAP, les adaptateurs des systèmes destinataires doivent prendre en charge l'authentification LEAP. Les captures d'écran suivantes présentent des exemples

pour Windows 2000 ou XP et Windows Vista :

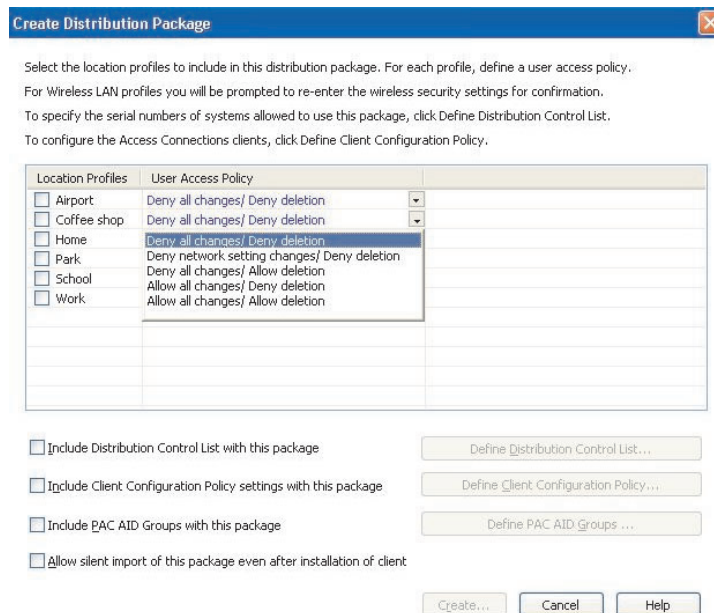


Figure 4. Créez le panneau Distribution Package pour Windows 2000 et XP

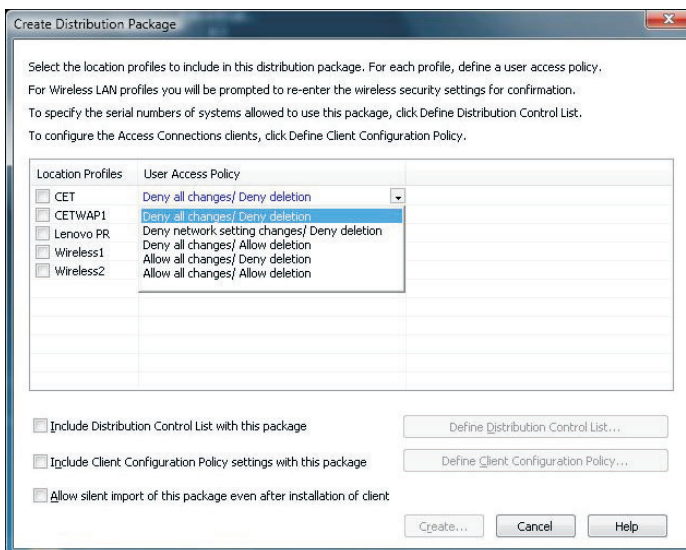


Figure 5. Créez le panneau Distribution Package pour Windows Vista

3. Sélectionnez **User Access Policy** dans le menu déroulant. Les règles d'accès de l'utilisateur définissent les restrictions en place pour un profil particulier. Elles peuvent être définies par profil et avoir les valeurs suivantes :
  - **Deny all changes / Deny Deletion** (Refuser toute modification / Refuser suppression) : Les utilisateurs ne peuvent pas effectuer d'opérations de modification, de copie ou de suppression sur le profil.
  - **Deny network setting changes / Deny deletion** (Refuser modification de paramètre réseau / Refuser suppression) : Les paramètres réseau définis dans le profil ne peuvent pas être modifiés, supprimés, ni copiés. Les paramètres non modifiables sont les paramètres TCP/IP, les paramètres TCP/IP avancés et les paramètres sans fil. Le profil ne peut pas être supprimé.
  - **Deny all changes / Allow deletion** (Refuser toute modification / Autoriser suppression) : Les utilisateurs ne peuvent ni modifier, ni copier le profil, cependant, ils peuvent le supprimer.
  - **Allow all changes / Deny deletion** : Les utilisateurs peuvent modifier le profil, cependant, ils ne peuvent le supprimer.
  - **Allow all changes / Allow deletion** (Autoriser toute modification / Autoriser suppression) : Les utilisateurs peuvent modifier, copier et supprimer le profil.
4. Définissez les paramètres des règles d'Access Connections pour les options suivantes :
  - «Inclusion de la liste de contrôle de distribution au module», à la page 11
  - «Inclusion des règles de configuration client», à la page 12
  - «Inclusion de groupe PAC AID au module (Windows 2000 et XP uniquement)», à la page 15
  - «Permet l'importation en mode silencieux de ce module après l'installation du client», à la page 16
5. Cliquez sur le bouton **Create** situé en bas du panneau **Create Distribution Package**.
6. A l'invite, entrez un mot de passe composé pour chiffrer le fichier \*.loa. Ce même mot de passe composé sera requis pour importer le module de déploiement (\*.loa) sur les systèmes client. Le mot de passe composé est également chiffré dans un fichier \*.sig qui est nécessaire pour l'importation en mode silencieux du module de déploiement.
7. Dans la boîte de dialogue Export Location Profiles, naviguez jusqu'au chemin de répertoire applicable et entrez le nom de votre fichier .loa. Par défaut, les fichiers .loa et .sig qui sont requis pour le déploiement sont sauvegardés dans le répertoire C:\Program Files\Thinkpad\ConnectionUtilities\Loa.  
**Avertissement :** Pour le déploiement d'images, le fichier \*.loa doit résider dans le répertoire d'installation d'Access Connections - (C:\PROGRAM FILES\THINKPAD\CONNECTUTILITIES).
8. Cliquez sur **Save**.

## Définition de règles pour Access Connections

Les paramètres suivants contrôlent les règles d'Access Connections pour l'utilisateur. Si vous ne définissez pas de règles, la fonction applicable est grisée pour l'utilisateur.

### Inclusion de la liste de contrôle de distribution au module

Ce paramètre est utilisé pour définir la liste de contrôle de distribution basée sur les numéros de série des ordinateurs.

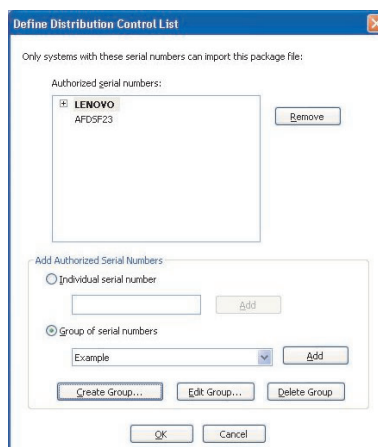


Figure 6. Définition de la liste de contrôle de distribution

Cette méthode de distribution vous permet d'entrer des numéros de série individuels ou de créer différents groupes de numéros de série qui représentent différentes organisations d'utilisateurs nécessitant différents profils d'emplacement. Cette étape facultative a été conçue pour sécuriser la distribution du fichier de profils d'emplacement (\*.loa) lorsqu'il est envoyé à des utilisateurs distants pour une importation manuelle. Les listes de contrôle de distribution garantissent que les utilisateurs installent les profils de connexion réseau appropriés uniquement. La liste de contrôle de distribution aide à réduire les accès non autorisés au réseau.

**Création de groupes :** Lors de la création de groupes de numéros de série, les fichiers de texte à plat contenant le groupe de numéros de série peuvent être importés.

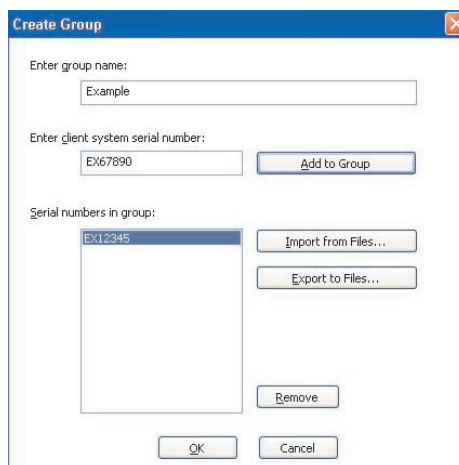


Figure 7. Create Group (Création de groupe)

Le fichier doit être mis en forme de façon à ce que chaque ligne contienne un seul numéro de série. Ces fichiers texte peuvent être créés en exportant une liste qui a été créée par la fonction d'administration ou par tout système de gestion des ressources doté de telles fonctionnalités. Cela simplifie la procédure de contrôle de la distribution vers un grand nombre d'ordinateurs en fonction de leur numéro de série.

### Inclusion des règles de configuration client

Ce paramètre définit les règles de configuration client qui contrôlent les fonctions disponibles à l'utilisateur une fois le fichier \*.loa importé.

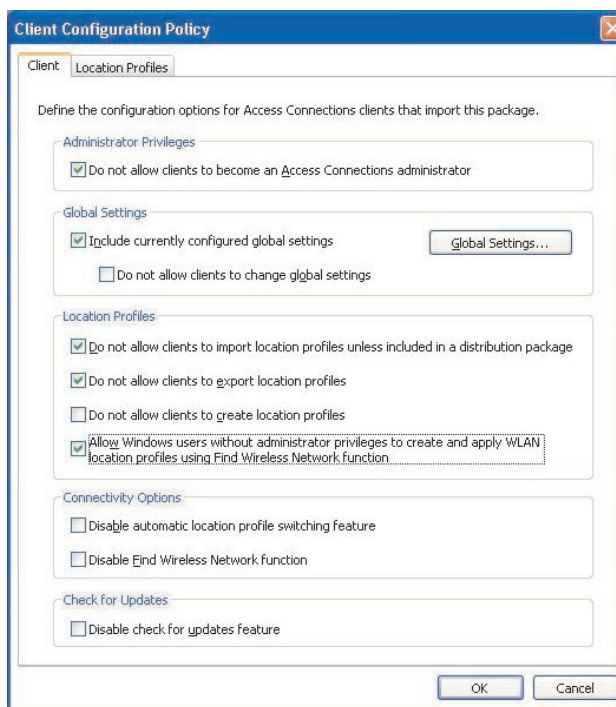


Figure 8. Règles de configuration client

En cochant la case **Do not allow clients to become an administrator** (Ne pas autoriser les clients à devenir administrateur d'Access Connections), vous empêchez les utilisateurs d'activer la fonction d'administration dans leur installation d'Access Connections. Ce paramètre est utile dans les grandes entreprises lorsque vous souhaitez empêcher d'autres utilisateurs de créer et de distribuer des profils d'accès au réseau. Vous pouvez également contrôler la capacité d'un utilisateur à effectuer les tâches suivantes :

- Créer, importer et exporter des profils d'emplacement.
- Modifier des paramètres globaux, voir «Paramètres globaux».
- Créer et appliquer des profils d'emplacement de réseau local sans fil à l'aide de la fonction Find Wireless Network pour les utilisateurs Windows ne disposant pas de droits d'administrateur.
- Commuter automatiquement des profils d'emplacement.
- Vérifier les mises à jour.

**Profils d'emplacement :** Configurez les règles Internet Explorer suivantes :

- **Configuration de la page d'accueil du navigateur**
- **Configuration des paramètres proxy**

Pour les paramètres facultatifs, vous pouvez configurer les règles suivantes :

- **Paramètres de sécurité**
- **Démarrage automatique des applications**
- **Configuration de l'imprimante par défaut**
- **Utilisation de la connexion VPN**

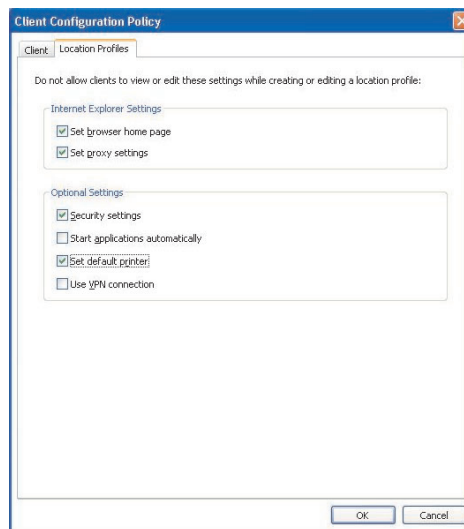


Figure 9. Définition des profils d'emplacement

**Paramètres globaux :** Dans le panneau **Network** des paramètres globaux, vous pouvez configurer les règles suivantes :

- **Permet aux utilisateurs Windows sans droit d'administrateur de créer et d'appliquer des profils d'emplacement.**
- **Permet une connexion sans fil à l'ouverture de session Windows.**
- **Ferme toutes les connexions réseau sans fil lorsqu'un utilisateur ferme une session.**



- Désactive l'option de type de connexion adhoc dans des profils de réseau local sans fil.
- Active le contrôle radio de réseau local sans fil automatique.
- Permet de sélectionner des profils d'emplacement à l'aide du menu Fn+F5 On Screen Display.
- Désactive la fonction Peer to Peer community.

Les captures d'écran suivantes présentent des exemples de panneau Global Settings pour Access Connections sous Windows 2000 ou XP et sous Windows Vista :

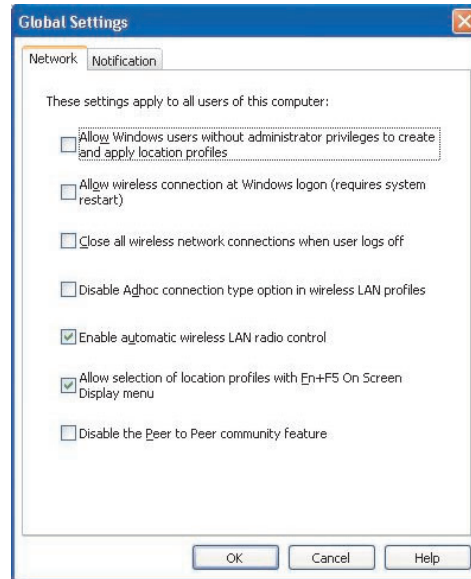


Figure 10. Network Global Settings pour Windows 2000 et XP

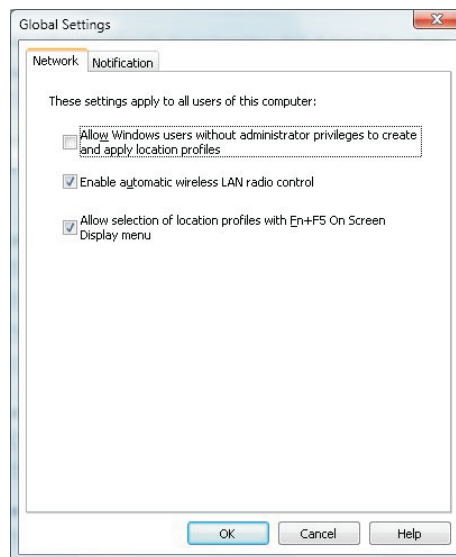


Figure 11. Panneau Network Global Settings pour Windows Vista



Dans le panneau **Notification** de Global settings, vous pouvez configurer les règles suivantes :

- **Afficher l'icône d'état ThinkVantage Access Connections dans le plateau de tâches.**
- **Afficher l'icône d'état sans fil dans le plateau de tâches.**
- **Afficher la fenêtre d'indicateur de progression lorsqu'un profil est appliqué.**

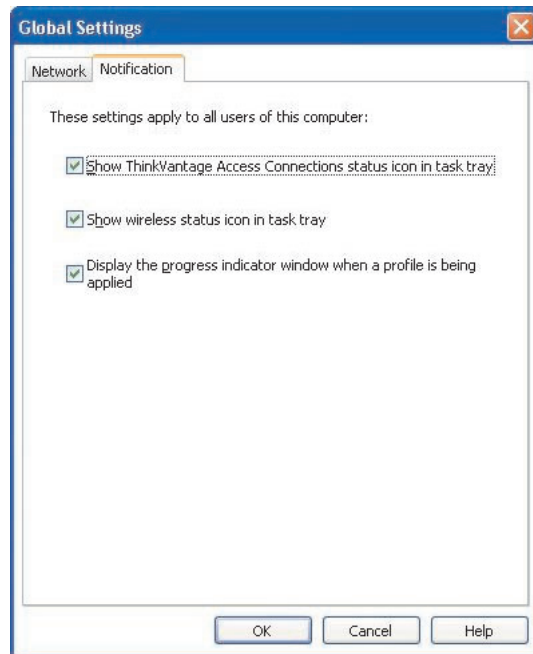


Figure 12. Notification pour les paramètres globaux.

### **Inclusion de groupe PAC AID au module (Windows 2000 et XP uniquement)**

Les certificats d'attribut de privilège (PAC) protègent les autorisations d'accès de l'utilisateur qui sont échangés avec le protocole d'authentification extensible-l'authentification extensible via un tunnel sécurisé (EAP-FAST) et une clé PAC. Tous les authenticateurs EAP-FAST sont identifiés par une identité de droits d'accès (AID).

L'authenticateur local envoie ses droits d'accès AID à un client d'authentification. Le client vérifie le groupe PAC AID référencé dans le profil d'emplacement appliqué afin de voir si les droits AID d'authentification appartiennent au groupe. Si c'est le cas, le client tente d'utiliser un certificat PAC existant s'il y en a un de disponible sans message de confirmation. Si ce n'est pas le cas, alors un message de confirmation s'affiche pour que l'utilisateur utilise le certificat PAC existant. Si aucun certificat PAC correspondant n'existe pour l'utilisateur, alors le système client demande un nouveau certificat PAC.

Le module .loa importe et exporte les groupes PAC AID vers ou depuis les systèmes cibles. Pour inclure les groupes PAC AID lorsque vous créez le module de distribution, marquez la case à cocher **Include PAC AID Groups with this package** :

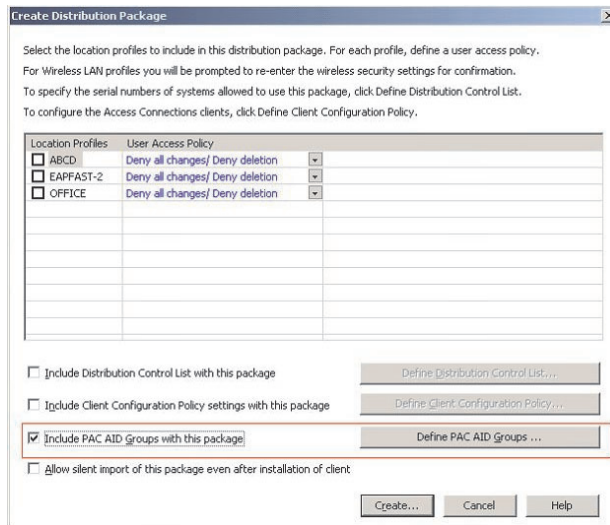


Figure 13. Create Distribution Package (Création d'un module de distribution)

Créez un nouveau groupe PAC AID en procédant comme suit :

1. Dans le panneau Define PAC AID Groups, cliquez sur **Groups**.
2. Cliquez droit sur **Available Pacs**.

**Remarque :** Le certificat PAC avec AID qui tente d'être inclus au groupe doit être présent sur l'ordinateur où le groupe AID est créé.

3. Dans le menu déroulant, cliquez sur **Create Group**.

Vous pouvez ajouter ou supprimer des groupes PAC AID à un module de distribution. Pour ajouter un groupe, sélectionnez-le dans le menu déroulant et cliquez sur **Add**. Pour supprimer un groupe, sélectionnez-le dans la liste PAC AIDS disponible et cliquez sur **Remove**.

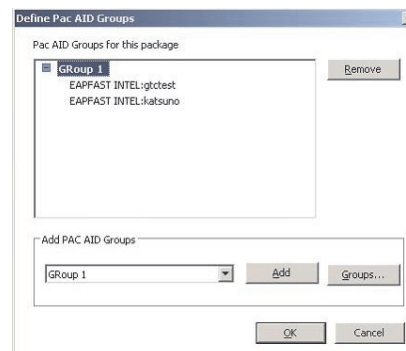


Figure 14. Création de groupes PAC AID

### Permet l'importation en mode silencieux de ce module après l'installation du client

Par défaut, les profils contenus dans un fichier \*.loa ne peuvent pas être importés en mode silencieux par Access Connections une fois qu'il est installé. Les modules de déploiement (constitués des fichiers \*.loa et \*.sig) créés à l'aide de la case à cocher à la figure 13 peuvent être copiés dans le dossier d'installation d'Access Connections et seront détectés et importés en mode silencieux lors du prochain réamorçage.

---

## Chapitre 4. Déploiement d'Access Connections

Après avoir créé les profils d'emplacement requis pour les utilisateurs clients, vous pouvez également gérer et déployer les profils nouveaux, mis à jour ou modifiés sur les ordinateurs clients. Les exemples suivants décrivent les scénarios de déploiement utilisés dans le déploiement d'Access Connections :

- Déploiement d'Access Connections et de profils d'emplacement sur de nouveaux ordinateurs clients.
- Déploiement de profils d'emplacement et de règles clients sur les ordinateurs clients existants qui exécutent Access Connections.
- Mise à niveau de la version existante d'Access Connections et migration des profils d'emplacement sur les ordinateurs clients existants.

---

### Déploiement sur de nouveaux ordinateurs

Pour déployer des profils d'emplacement Access Connections sur de nouveaux ordinateurs ne disposant pas d'Access Connections, procédez comme suit :

1. Créez un module de distribution Access Connections (\*.loa et \*.sig) avec les profils d'emplacement contenant les règles d'accès utilisateur et les règles de configuration client souhaitées comme indiqué dans le Chapitre 3, «Utilisation de la fonction d'administrateur», à la page 7. Pour une importation sans surveillance, activez le paramètre **Allow silent import of this package even after installation of client** lors de la création du fichier .loa.
2. Créez un module intégré comme décrit dans l'Annexe B, «Regroupement intégré», à la page 29 avec Access Connections, une application/un pilote de réseau local sans fil, l'utilitaire de raccourci-clavier Fn+F5 et le pilote de gestion de l'alimentation.
3. Incluez les fichiers .loa et .sig du module de distribution dans le dossier CONWIZ du module intégré. Vous pouvez choisir de ne pas inclure le module de distribution dans le module intégré, mais plutôt de le copier dans le répertoire d'installation d'Access Connections (par défaut, il s'agit de C:\Program Files\ThinkPad\ConnectUtilities) après l'installation du module intégré ou d'Access Connections.
4. Installez le module intégré pour un fonctionnement en mode automatique ou non, comme décrit dans l'Annexe B, «Regroupement intégré», à la page 29.
5. Une fois le système redémarré, Access Connection s'exécute automatiquement, puis détecte et importe le module de distribution en mode silencieux. Si l'option d'importation en mode silencieux n'a pas été sélectionnée, un utilisateur peut sélectionner l'importation à partir de la fenêtre de gestion des profils et importer manuellement le module en indiquant à l'invite le mot de passe composé utilisé par l'administrateur pour créer le module.

---

## Déploiement sur des ordinateurs client existants

Pour déployer les profils d'emplacement d'Access Connections sur des ordinateurs existants sur lesquels Access Connections est déjà installé et en cours d'exécution, procédez comme suit :

1. Créez un module de distribution Access Connections (\*.loa et \*.sig) avec les profils d'emplacement contenant les règles d'accès utilisateur et les règles de configuration client souhaitées comme indiqué précédemment dans le Chapitre 3, «Utilisation de la fonction d'administrateur», à la page 7. Si seule la règle de configuration clients doit être modifiée, vous pouvez créer un module de distribution sans exporter de profils, mais en incluant uniquement la règle de configuration clients modifiée. Pour une importation sans surveillance, activez le paramètre **Allow silent import of this package even after installation of client** lors de la création du fichier .loa.
2. Copiez le module de distribution (\*.loa et \*.sig) dans le répertoire Access Connections installé (le répertoire installé par défaut est C:\Program Files\ThinkPad\ConnectUtilities) sur l'ordinateur client existant.
3. Une fois le système redémarré, Access Connections s'exécute automatiquement, détecte le module de distribution et l'importe. L'importation peut être forcée à l'aide des commandes suivantes :

```
<chemin> \qctray.exe /importsilently  
<chemin> \qctray.exe /killac  
<chemin> \qctray.exe /startac
```

## Suppression de profils verrouillés

Il existe deux façons de supprimer un profil Access Connections verrouillé.

1. Désinstallez Access Connections avec ses profils sur le système client à partir du panneau Ajout/Suppression de programmes.
2. Pour supprimer des profils verrouillés à distance, procédez comme suit :
  - Créez un autre profil .loa déverrouillé ayant le même nom et le même mot de passe composé que ceux déployés à l'origine dans le fichier .loa.
  - Déployez le fichier .loa que vous avez créé sur les systèmes client.
  - Utilisez la commande suivante pour supprimer le profil :

```
<chemin>\qctray.exe/del<nom profil d'emplacement
```

## Mise à jour des profils déployés

Pour mettre à jour vos profils actuellement déployés avec un nouveau chiffrement et de nouveaux paramètres de sécurité, vous devez créer un autre profil .loa avec le même nom et le même mot de passe composé que ceux du profil .loa déjà déployé. Déployez ce profil .loa nouvellement créé sur les systèmes client.

---

## Mise à niveau d'Access Connections sur des ordinateurs existants

Pour mettre à niveau Access Connections à l'aide d'une version plus récente et faire migrer les profils d'emplacement existants sur les ordinateurs client existants, procédez comme suit :

1. Créez un module intégré comme décrit dans l'Annexe B, «Regroupement intégré», à la page 29 à l'aide de la nouvelle version d'Access Connections, de la version recommandée de l'application/du pilote de réseau local sans fil, de l'utilitaire de raccourci-clavier Fn+F5 et du pilote de gestion de l'alimentation.
2. Installez le module intégré pour un fonctionnement en mode automatique ou non, comme décrit dans l'Annexe B, «Regroupement intégré», à la page 29. Cette opération effectuera l'installation sur la version antérieure sans supprimer les profils d'emplacement, tout en conservant tous les autres paramètres existants.
3. Une fois le système redémarré, Access Connection s'exécute automatiquement, détecte les profils d'emplacement existants et migre automatiquement vers la version la plus récente.



---

## Chapitre 5. Utilisation d'Active Directory et de fichiers ADM

Active Directory permet aux administrateurs de gérer des ordinateurs, des groupes, des utilisateurs finaux, des domaines, des règles de sécurité et tout type d'objets définis par l'utilisateur. Les mécanismes utilisés par Active Directory pour accomplir cette tâche sont appelés fichiers de règles de groupe et fichiers de modèle d'administration (ADM). Grâce aux fichiers de règles de groupe et aux fichiers ADM, les administrateurs définissent des paramètres pouvant s'appliquer aux ordinateurs ou aux utilisateurs du domaine.

Pour plus d'informations concernant Active Directory ou les règles de groupe, reportez-vous au site Web Microsoft suivant :

<http://www.microsoft.com>

---

### Ajout de modèles d'administration

Suivez les étapes ci-dessous pour ajouter des modèles d'administration Access Connections (fichier ADM) à l'éditeur de règles de groupe :

1. Dans le menu Démarrer de Windows, exécutez `gpedit.msc`. L'éditeur de règles de groupe s'affiche.
2. Sous Computer Configuration, cliquez avec le bouton droit de la souris sur **Administrative Templates**.
3. Appuyez sur le bouton Add, puis sélectionnez le fichier `tvacad.adm`.
4. Appuyez sur le bouton close dans la boîte de dialogue Add/Remove Templates.
5. Cliquez sur l'onglet Administrative Templates sous Computer Configuration. Un nouvel onglet nommé ThinkVantage est affiché. Sous l'onglet ThinkVantage, un onglet Access Connections est affiché. Tous les paramètres disponibles peuvent être configurés maintenant pour cet ordinateur.

---

### Installation du module d'extension de configuration client pour Access Connections

Conçu pour économiser du temps et de l'énergie, Lenovo fournit des fichiers de module d'extension supplémentaires pour définir des règles de configuration client pour Access Connections. Les fichiers supplémentaires suivants sont compressés dans `acpolicyplugin.zip` :

- **acadplg.exe** - Lorsqu'il est installé, ce module d'extension définit automatiquement les règles de configuration client pour Access Connections.
- **acadplg.exe.manifest** - Ce fichier manifeste est utilisé pour prendre en charge le module d'extension.
- **acadplgsetup.exe** - Lorsqu'il est exécuté, `acadplgsetup.exe` installe tous les fichiers qui vous sont nécessaires.
- **tvacad.adm** - Ce modèle d'administration est utilisé avec les règles de groupe pour définir les règles de configuration pour Access Connections.

Ces fichiers prennent en charge Access Connections 4.2 et versions ultérieures.

Suivez les étapes ci-dessous pour définir les paramètres de règles de configuration client pour Access Connections :

1. Téléchargez `acpolicyplugin.zip` à partir du site Web Lenovo suivant :  
<http://www-307.ibm.com/pc/support/site.wss/document.do?sitestyle=lenovo&lnocid=ACON-DEPLOY>
2. Exécutez le fichier `acadplgsetup.exe` pour installer le service de module d'extension d'Active Directory pour Access Connections.
3. Relancez le système client pour activer ce service.

## Paramètres des règles de groupe

Ce tableau présente les paramètres des règles pour Access Connections que vous pouvez modifier à l'aide du fichier ADM :

*Tableau 1. Computer Configuration>Administrative Templates>ThinkVantage>Access Connections*

| Paramètre des règles  | Description  |
|---|--|
| Activation du mode utilisateur                                    | Les utilisateurs avec des droits limités peuvent créer de nouveaux profils d'emplacement avec Ethernet ou des connexions sans fil et commuter entre les profils d'emplacement existants si l'administrateur Access Connections a activé cette option.  |
| Activation de l'ouverture de session unique                       | La connexion sans fil s'établit à l'ouverture de la session Windows. L'authentification sans fil peut être configurée pour utiliser les autorisations d'accès d'ouverture de session Windows. Une fois cette option activée, le système doit être redémarré. Cette option n'est pas disponible pour Windows Vista. |
| Fermez la connexion à la fermeture de session.                    | Pour améliorer la sécurité, la connexion sans fil est déconnectée lorsque les utilisateurs ferment la session. Cette option n'est pas disponible pour Windows Vista.   |
| Désactivation adhoc   | Le type de connexion adhoc n'est pas disponible lors de la création de profils de réseau local sans fil. Cette option n'est pas disponible pour Windows Vista.   |
| Activation du contrôle radio de réseau local sans fil automatique | Lorsque le contrôle radio de réseau local sans fil automatique est activé, la radio sans fil est automatiquement mise hors tension si elle n'est pas associée à un point d'accès pour économiser de l'énergie et améliorer la sécurité.  |
| Activation du menu FnF5   | Des profils d'emplacement peuvent être commutés à partir du menu Fn+F5 On Screen Display.  |
| Désactivation de la fonction Peer to peer community               | La fonction Peer to Peer community n'est pas disponible. Cette option n'est pas disponible pour Windows Vista.   |
| Affichage de l'icône ACTray                                       | L'icône d'état d'Access Connection s'ajoute à la zone de notification du plateau de tâches.  |
| Affichage de l'icône de plateau sans fil                          | L'icône d'état de réseau local et de réseau local intégré sans fil s'ajoute à la zone de notification du plateau de tâches.  |
| Affichage de l'indicateur de progression                          | La fenêtre de l'indicateur de progression présentant l'état lors de la connexion s'affiche.  |
| Fonction Block admin  | Empêche les clients d'utiliser la fonction administrateur d'Access Connections pour qu'ils ne puissent pas déployer des profils ou des règles.   |



Tableau 1. Computer Configuration>Administrative Templates>ThinkVantage>Access Connections (suite)

| Paramètre des règles                                     | Description   |
|--|---|
| Blocage des modifications de paramètres globaux          | Empêche les clients de modifier les paramètres globaux définis par cette règle.   |
| Blocage des importations                                 | Empêche les clients d'importer des profils d'emplacement à moins qu'ils ne soient inclus dans un module de distribution.  |
| Blocage des exportations                                 | Empêche les clients d'exporter des profils d'emplacement.   |
| Blocage de la création de profils                        | Empêche les clients de créer des profils d'emplacement.   |
| Activation de la création de profils avec FWN            | Permet aux utilisateurs Windows sans droit d'administrateur de créer et d'appliquer des profils d'emplacement de réseau local sans fil à l'aide de la fonction Find Wireless Network. |
| Désactivation de la commutation automatique              | Désactive la fonction de commutation automatique de profil d'emplacement.   |
| Désactivation de recherche du réseau sans fil            | Désactive la fonction Find Wireless Network.  |
| Désactivation du contrôle de la mise à jour              | Désactive la fonction de contrôle des mises à jour.   |
| Masquage du paramètre de la page d'accueil du navigateur | Empêche les clients de visualiser ou d'éditer le paramètre de la page d'accueil du navigateur dans le profil d'emplacement.   |
| Masquage du paramètre du proxy du navigateur             | Empêche les clients d'afficher ou d'éditer le paramètre du proxy du navigateur dans le profil d'emplacement.  |
| Masquage du paramètre de sécurité                        | Empêche les clients de visualiser ou d'éditer le paramètre de sécurité dans le profil d'emplacement.  |
| Masquage des applications de démarrage                   | Empêche les clients de visualiser ou d'éditer automatiquement le paramètre des applications de démarrage dans le profil d'emplacement.  |
| Masquage de l'imprimante                                 | Empêche les clients de visualiser ou d'éditer le paramètre par défaut de l'imprimante dans le profil d'emplacement.   |
| Masquage de VPN  | Empêche les clients de visualiser ou d'éditer le paramètre de la connexion VPN dans le profil d'emplacement.  |

**Remarque :** Pour modifier les paramètres des règles, les systèmes client doivent être redémarrés après l'utilisation du module d'extension d'Access Connections pour Active Directory.

---

## Déploiement des fichiers .LOA et .SIG via Active Directory avec de scripts d'ouverture de session

Les fichiers .loa et .sig sont stockés dans c:\programfiles\thinkpad\connectutilities\LOA. Lorsque vous déployez les fichiers .loa et .sig via Active Directory avec des scripts d'ouverture de session, marquez la case à cocher **Allow silent import of this package even after installation of client** dans le panneau Create Distribution Package d'Access Connections.

Pour plus d'informations concernant les fichiers .loa et .sig, voir Chapitre 3, «Utilisation de la fonction d'administrateur», à la page 7.

### Ajout de scripts d'ouverture de session aux règles de groupe

Les étapes suivantes vous expliquent comment configurer des scripts d'ouverture de session pour l'utilisateur ou l'ordinateur dans les règles de groupe :

1. Lancez l'éditeur Group policy Management.
2. Cliquez droit sur le nom de domaine puis cliquez sur **Create and Link GPO**.
3. Entrez le nom de votre objet de règles de groupe (GPO).
4. Cliquez droit sur le nom de votre GPO puis cliquez sur **Edit**.
5. Dans le panneau Group Policy Object Editor, naviguez comme suit :  
User Configuration->Windows Settings->Scripts (Logon/Logoff)->Logon
6. Dans le panneau Logon Properties, sélectionnez le fichier Acloa.bat et cliquez sur **Add**.
7. Dans la boîte de dialogue Add a Script, cliquez sur **Browse** et sélectionnez votre script.
8. Cliquez sur **OK**.
9. Copiez le fichier Acloa.bat à l'emplacement de vos scripts d'ouverture de session.
10. Cliquez sur **Open**, le fichier Logon bat s'ajoute.
11. Dans le panneau ADS Test, sous la section Security Filtering, cliquez sur **Add** pour accorder des droits à un utilisateur, un groupe ou un ordinateur.

#### Création du fichier Acloa.bat

Vous pouvez utiliser l'exemple suivant pour créer le fichier Acloa.bat :

```
:Begin

If exist "c:\program files\thinkpad\connectutilities4\
Silent.txt" goto SilentImportDoneBefore

copy \\conwiz.com\NETLOGON\user01\*. * "c:\program files\
thinkpad\connectutilities4"

cd c:\program files\thinkpad\connectutilities4

qctray /importsilently

Echo Silent Import was performed > "c:\program files\
thinkpad\connectutilities4\Silent.txt"
Echo Silent Import was performed
goto SilentImportDone

:SilentImportDoneBefore
```

Echo Silent Import was done before

:SilentImportDone

### **Acloa.bat**

Lorsqu'un utilisateur se connecte à un domaine, le fichier Acloa.bat s'exécute et effectue ceci :

- Vérifie que le fichier silent.txt se trouve à l'emplacement client suivant :  
c:\programfiles\thinkpad\connectutilities
- Si le fichier silent.txt existe, il ne copie pas les fichiers .loa et .sig mais quitte.
- Si le fichier silent.txt n'existe pas, il copie les fichiers .loa et .sig du serveur vers le client :  
c:\programfiles\thinkpad\connectutilities
- Pour importer le profil dans Access Connections en mode silencieux, exécutez la commande suivante :  
qctray /silentimport
- Un fichier nommé silent.txt est alors créé dans c:\programfiles\thinkpad\connectutilities et l'opération est arrêtée.



---

## Annexe A. Interface de ligne de commande

Access Connections peut accepter la saisie d'une ligne de commande pour basculer entre des profils d'emplacement et pour importer ou exporter des profils d'emplacement. Vous pouvez entrer ces commandes de façon interactive dans une fenêtre d'invite, ou créer des fichiers de commandes qui seront utilisés par d'autres utilisateurs. Il n'est pas nécessaire qu'Access Connections soit en cours d'exécution avant le lancement de ces commandes.

- Application d'un profil d'emplacement  
<chemin>\qctray.exe/set <nom profil d'emplacement
- Déconnexion d'un profil d'emplacement  
<chemin>\qctray.exe/reset <nom profil d'emplacement
- Suppression d'un profil d'emplacement  
<chemin>\qctray.exe/del<nom profil d'emplacement
- Importation d'un profil d'emplacement (valide uniquement pour les fichiers de type .LOC)  
<chemin>\qctray.exe/imp <chemin profil d'emplacement
- Importation de tous les profils en mode silencieux  
<chemin>\qctray.exe/importsilently
- Exportation de profils d'emplacement (valide uniquement pour les fichiers de type .LOC)  
<chemin>\qctray.exe/exp <chemin profil d'emplacement
- Appliquez un profil SSID test pour les cartes sans fil (quel que soit le profil actif le plus récent) et retournez immédiatement. Ne désactivez pas le bouton Wireless (Sans fil).  
<chemin>\qctray.exe/disconnectwl
- Fermeture des modules AcMainFUI, Ac Tray, AcWiFiIcon.  
<chemin>\qctray.exe/exit
- Saisie d'un mode moniteur spécial dans lequel toute itinérance est bloquée (Ethernet et sans fil). Lorsque l'application tierce qui a appelé cette API est fermée, réinitialisez également le mode moniteur.  
<chemin>\qctray.exe/setmonitormode
- Réinitialisation du mode moniteur  
<chemin>\qctray.exe/resetmonitormode
- Arrêt de tous les processus Access Connections. Cette action nécessitant des privilèges d'administration, la commande sera routée via AcPrfMgrSvc pour fermer tous les autres processus Access Connections sauf pour le service du gestionnaire de profil.  
<chemin>\qctray.exe/killac
- Redémarrage de tous les processus Access Connections. Cette action nécessitant des privilèges d'administration, la commande sera routée via AcPrfMgrSvc.  
<chemin>\qctray.exe/startac
- Recherche de réseaux sans fil.  
<chemin>\qctray.exe /findwlnw
- Affichage des informations d'aide QCTRAY.  
<chemin>\qctray.exe /help



---

## Annexe B. Regroupement intégré

Lenovo fournit un regroupement intégré pour Access Communications afin de répondre aux défis qui se posent aux techniciens informatiques. Le regroupement intégré permet de simplifier le processus d'installation en regroupant les fichiers d'installation.

---

### Module intégré Access Connections

Ce scénario fournit des informations sur l'installation automatique d'un module intégré pour Access Connections. Pour installer ce module intégré, procurez-vous Access Connections version 3.82. Pour ce faire, allez dans la section Previous version downloads sur le site Web Lenovo, à l'adresse suivante :

<http://www.lenovo.com/pc/support/site.wss/document.do?sitestyle=lenovo&Indocid=MIGR-4ZLNJB>

1. Téléchargez le module suivant :

Access Connections version 3.82 with wireless drivers  
(Access Connections version 3.82 avec pilotes sans fil)

Ce module inclut une version antérieure d'Access Connections, ainsi que les pilotes connexes et les fichiers de l'utilitaire de configuration nécessaires à l'installation du module intégré. Extrayez le module en lançant l'exécutable de téléchargement. Le répertoire par défaut où sont extraits les modules est le suivant : C:\Drivers\W2K\ACCONWLD.

2. Téléchargez et extrayez chacun des éléments suivants :

- **Access Connections** (dernière version)

La dernière version d'Access Connections peut être téléchargée à partir du site Web Lenovo, à l'adresse suivante :

<http://www.lenovo.com/pc/support/site.wss/document.do?sitestyle=lenovo&Indocid=MIGR-4ZLNJB>

- **Utilitaires de raccourci-clavier**

Les Utilitaires de raccourci-clavier peuvent être téléchargés à l'adresse suivante :

<http://www.lenovo.com/pc/support/site.wss/document.do?&Indocid=MIGR-38953>

- **Pilote de gestion de l'alimentation**

Le pilote de gestion de l'alimentation peut être téléchargé à l'adresse suivante :

<http://www.lenovo.com/pc/support/site.wss/document.do?&Indocid=MIGR-4GXPEG>

- **Pilotes de réseau local sans fil**

Consultez le tableau des pilotes sans fil sur le site Web Lenovo suivant, pour connaître le pilote de réseau local sans fil requis pour votre système :

<http://www.lenovo.com/pc/support/site.wss/document.do?sitestyle=lenovo&Indocid=MIGR-4ZLNJB>

- **LSID**

Ce pilote est requis pour qu'Access Connections puisse s'interfacer avec le système BIOS de Lenovo ThinkPad /L3000. Grâce à une interface de système BIOS de couche inférieure, Access Connections contrôle les unités sans fil et les fonctions matérielles dépendantes du système.

3. Supprimez les dossiers suivants du répertoire C:\Drivers\W2k\ACCONWLD :
  - CONWIZ
  - IBMPM
  - Sous-dossier OSD du module des Utilitaires de raccourci-clavier
  - Pilotes de réseau local sans fil tels que WLANCX2, WLLANATH ou WLLANINT.
4. Copiez les dossiers suivants à partir de l'emplacement d'extraction et placez-les dans le répertoire C:\Drivers\W2k\ACCONWLD.
  - **CONWIZ** pour Access Connections.
  - **IBMPM** pour la gestion de l'alimentation.
  - **OSD** pour le module des Utilitaires de raccourci-clavier et l'affichage à l'écran.
  - Tous les **pilotes de réseau local sans fil** que vous avez extraits au cours de l'Étape 2, tels que WLANCX2, WLLANATH ou WLLANINT. Vous n'avez pas besoin de remplacer tous les pilotes du répertoire, mais seulement ceux requis pour votre système sans fil.

**Remarque :** Ce module est prêt pour la personnalisation de l'installation et contient le logiciel Software Installer. Software Installer recherche dans vos sous-répertoires les versions à jour des pilotes sans fil, d'Access Connections et de la gestion de l'alimentation.

5. Les commandes suivantes permettent d'installer le module intégré Access Connections :
  - a. Pour une installation interactive, tapez :  
`<chemin>\setup.exe`
  - b. Pour une installation en mode silencieux de tous les modules pertinents avec invite de redémarrage du système à la fin de l'installation, tapez :  
`<path>\setup.exe /S /H /R`
  - c. Pour une installation en mode silencieux de tous les modules pertinents sans redémarrage du système (un redémarrage est requis pour terminer l'installation), tapez :  
`<path>\setup.exe /S /H /R:0`
  - d. Pour une installation en mode silencieux de tous les modules pertinents avec un redémarrage forcé du système à la fin de l'installation, tapez :  
`<path>\setup.exe /S /H /R:2`



---

## Arborescence

Les fichiers suivants sont placés dans le dossier où vous avez extrait le module téléchargé. Lorsque le module intégré est extrait, les sous-répertoires suivants contenant chaque module sont créés sous ACCONWLD :

- CONWIZ - qui contient les principaux fichiers d'application Access Connections.
- IBMPM - qui contient les fichiers du pilote de gestion de l'alimentation.
- OSD - qui contient les utilitaires d'affichage à l'écran, y compris la configuration des utilitaires de raccourci-clavier Fn+F5.
- WLANCX2 - qui contient le pilote sans fil Intel Pro/Wireless (11a/b/g et 11b/g).
- WLLANATH - qui contient l'installation et la configuration de ThinkPad Wireless LAN Adapter Software (11a/b, 11b/g et 11a/b/g).
- WLLANINT - qui contient l'installation et la configuration du pilote de carte mini-PCI Intel Pro/Wireless LAN 2100 3B (Intel 11b).
- LSID - qui est le pilote requis pour qu'Access Connections puisse s'interfacer avec le système BIOS de Lenovo ThinkPad /L3000. Grâce à une interface de système BIOS de couche inférieure, Access Connections contrôle les unités sans fil et les fonctions matérielles dépendantes du système.



---

## Annexe C. Remarques

Le présent document peut contenir des informations ou des références concernant certains produits, logiciels ou services Lenovo non annoncés dans ce pays. Pour plus de détails, référez-vous aux documents d'annonce disponibles dans votre pays, ou adressez-vous à votre partenaire commercial Lenovo. Toute référence à un produit, logiciel ou service Lenovo n'implique pas que seul ce produit, logiciel ou service puisse être utilisé. Tout autre élément fonctionnellement équivalent peut être utilisé, s'il n'enfreint aucun droit de Lenovo. Il est de la responsabilité de l'utilisateur d'évaluer et de vérifier lui-même les installations et applications réalisées avec tout autre produit, logiciel ou service.

Lenovo peut détenir des brevets ou des demandes de brevet couvrant les produits mentionnés dans le présent document. La remise de ce document ne vous aucun droit de licence sur ces brevets ou demandes de brevet. Si vous désirez recevoir des informations concernant l'acquisition de licences, veuillez en faire la demande par écrit à l'adresse suivante :

*Lenovo (United States), Inc.  
500 Park Offices Drive  
Research Triangle Park, NC 27709  
USA  
Attention Lenovo Director of Licensing*

LE PRESENT DOCUMENT EST LIVRE «EN L'ETAT». LENOVO DECLINE TOUTE RESPONSABILITE, EXPLICITE OU IMPLICITE, RELATIVE AUX INFORMATIONS QUI Y SONT CONTENUES, Y COMPRIS EN CE QUI CONCERNE LES GARANTIES DE VALEUR MARCHANDE OU D'ADAPTATION A VOS BESOINS. Certaines juridictions n'autorisent pas l'exclusion des garanties implicites, auquel cas l'exclusion ci-dessus ne vous sera pas applicable.

Le présent document peut contenir des inexactitudes ou des coquilles. Il est mis à jour périodiquement. Chaque nouvelle édition inclut les mises à jour. Lenovo peut modifier sans préavis les produits et logiciels décrits dans ce document.

Les produits décrits dans ce document ne sont pas conçus pour être implantés ou utilisés dans un environnement où un dysfonctionnement pourrait entraîner des dommages corporels ou le décès de personnes. Les informations contenues dans ce document n'affectent ni ne modifient les garanties ou les spécifications des produits Lenovo. Rien dans ce document ne doit être considéré comme une licence ou une garantie explicite ou implicite en matière de droits de propriété intellectuelle de Lenovo ou de tiers. Toutes les informations contenues dans ce document ont été obtenues dans des environnements spécifiques et sont présentées en tant qu'illustration. Les résultats peuvent varier selon l'environnement d'exploitation utilisé.

Lenovo pourra utiliser ou diffuser, de toute manière qu'elle jugera appropriée et sans aucune obligation de sa part, tout ou partie des informations qui lui seront fournies.

Les références à des sites Web non Lenovo sont fournies à titre d'information uniquement et n'impliquent en aucun cas une adhésion aux données qu'ils

contiennent. Les éléments figurant sur ces sites Web ne font pas partie des éléments du présent produit Lenovo et l'utilisation de ces sites relève de votre seule responsabilité.

Les données de performance indiquées dans ce document ont été déterminées dans un environnement contrôlé. Par conséquent, les résultats peuvent varier de manière significative selon l'environnement d'exploitation utilisé. Certaines mesures évaluées sur des systèmes en cours de développement ne sont pas garanties sur tous les systèmes disponibles. En outre, elles peuvent résulter d'extrapolations. Les résultats peuvent donc varier. Il incombe aux utilisateurs de ce document de vérifier si ces données sont applicables à leur environnement d'exploitation.

---

## Marques

Les termes qui suivent sont des marques de Lenovo aux Etats-Unis et/ou dans certains autres pays :

- Access Connections
- Lenovo
- ThinkVantage
- ThinkPad

IBM est une marque d'International Business Machines Corporation aux Etats-Unis et/ou dans certains autres pays.

Microsoft et Windows 2000, Windows XP et Windows Vista sont des marques de Microsoft Corporation aux Etats-Unis et/ou dans certains autres pays.

Intel est une marque d'Intel Corporation aux Etats-Unis et/ou dans certains autres pays.

Les autres noms de sociétés, de produits et de services peuvent appartenir à des tiers.



**ThinkVantage**