


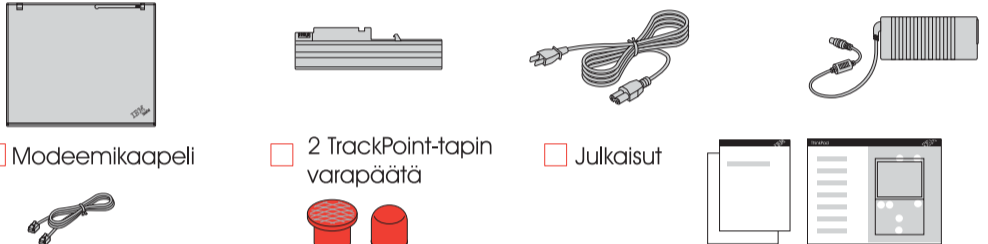
ThinkPad

Asennusohjeet

Nämä ohjeet koskevat vain ensimmäistä asennusta.
Lisätietoja saat painamalla Access IBM -painiketta.

1  **Tuotepakkauksen sisältö:**

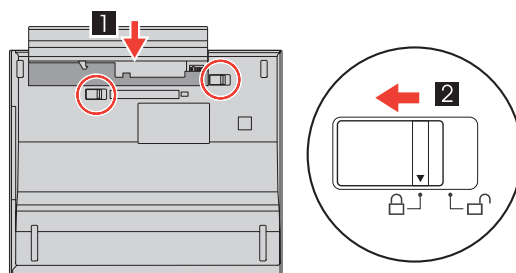
<input type="checkbox"/> ThinkPad-tietokone	<input type="checkbox"/> Akku	<input type="checkbox"/> Verkkojohto	<input type="checkbox"/> Verkkolaite
<input type="checkbox"/> Modeemikaapeli	<input type="checkbox"/> 2 TrackPoint-tapin varapäättä	<input type="checkbox"/> Julkaisut	



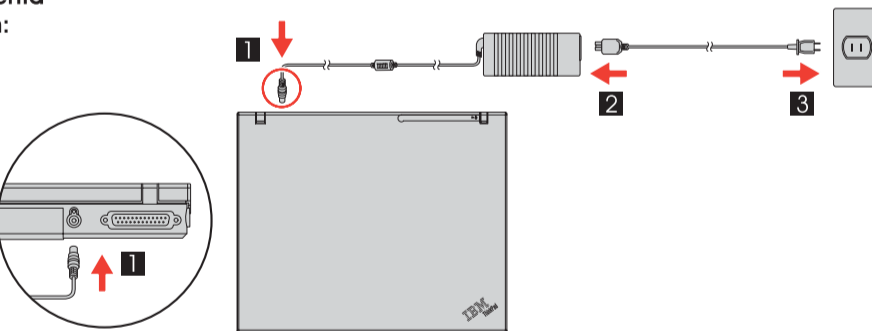
* Luettelosta tai pakkauksesta puuttuvista tai vahingoittuneista osista ja Elvytys-CD-tietolevystä on lisätietoja kääntäpuolella.
Huomautus: Lue turvaohjeet julkaisusta Käyttö ja vianmääritys, ennen kuin käytät tietokonetta.

- Asennusohjeet (tämä lehtinen)
- Käyttö ja vianmääritys -julkaisu
- Muut liitteet tai lehtiset

2 **Akun asennus:**
Akku on käyttövalmis.
Huomautus: Joissakin Thinkpad-tietokoneissa saattaa olla vain yksi akun salpa.



3 **Tietokoneen kytkentä verkkolaitteeseen:**



4 **Virran kytkentä:**



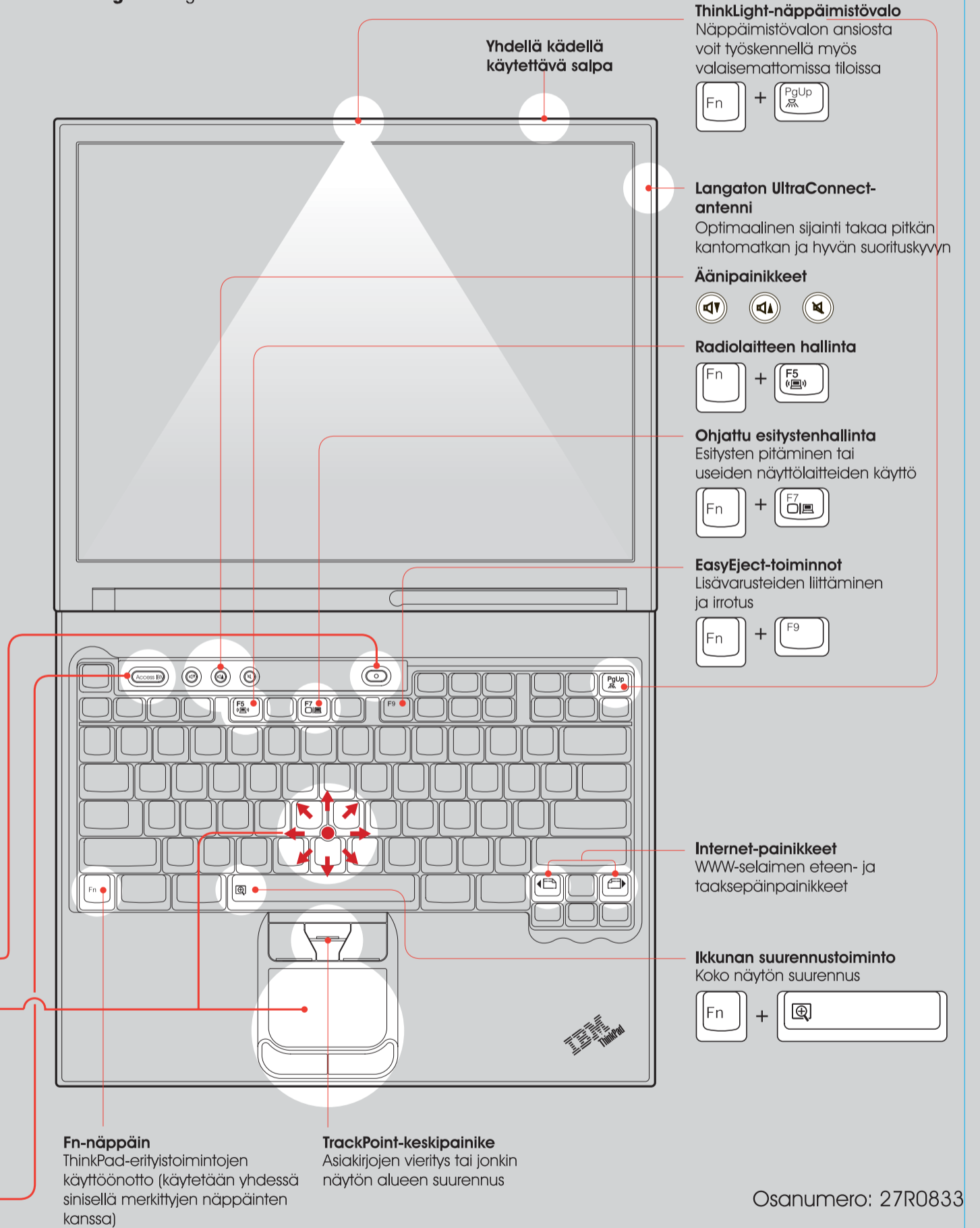
5 **UltraNav-paikannuslaitteen käyttö (osoitus ja napsautus):**
Paina IBM TrackPoint -paikannuslaitteen tappia tai liikuta someasi Touch Pad -kosketuslevyn yli siihen suuntaan, johon haluat siirtää osoitinta. Välinäppäimen ja kosketuslevyn alapuolella olevat vasen ja oikea painike toimivat hiiren painikkeiden tavoin.
Joissakin malleissa saattaa olla vain TrackPoint-paikannuslaite.

6 **Käyttöjärjestelmän asetusten määrittäminen näyttöön tulevien ohjeiden mukaisesti:**
Tämä prosessi kestää useita minutteja, ja tietokone saattaa käynnistyä sen aikana useasti uudelleen.

7 **Lisätietoja saat painamalla Access IBM -painiketta:**



ThinkVantage™ Design



Yhdellä kädellä käytettävä salpa

ThinkLight-näppäimistövalo
Näppäimistövalon ansiosta voit työskennellä myös valaisemattomissa tiloissa
Fn + PgUp

Langaton UltraConnect-antenni
Optimaalinen sijainti takaa pitkän kantamatkan ja hyvän suorituskyvyn

Äänipainikkeet

Radiolaitteen hallinta
Fn + F5

Ohjattu esitystenhallinta
Esitysten pitäminen tai useiden näyttölaitteiden käyttö
Fn + F7

EasyEject-toiminnot
Lisävarusteiden liittäminen ja irrotus
Fn + F9

Internet-painikkeet
WWW-selaimen eteen- ja taaksepäinpainikkeet

Ikkunan suurennustoiminto
Koko näytön suurennus
Fn + [Zoom In Icon]

Fn-näppäin
ThinkPad-erityistoimintojen käyttöönotto (käytetään yhdessä sinisellä merkityjen näppäinten kanssa)

TrackPoint-keskipainike
Asiakirjojen vieritys tai jonkin näytön alueen suurennus

Osanumero: 27R0833

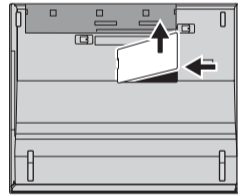
Lisämuistin asennus

Voit tarvittaessa asentaa lisää muistia tietokoneeseen.

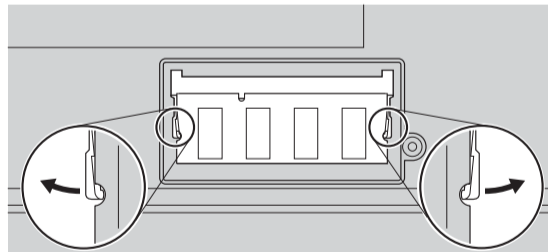
Huomautus: Käytä vain tietokoneen tukeman muistityypin mukaisia muistimoduuleja. Jos asennat tietokoneeseen lisämuistia virheellisesti tai asennat siihen väärintyyppisiä muistimoduuleja, tietokone antaa äänimerkin, kun yrität käynnistää sen. Jos haluat vaihtaa tietokoneen vakiomuistin, johon pääsee käsiksi näppäimistön irrottamalla, tutustu Access IBM -ohjelmassa oleviin muistin vaihtoa koskeviin ohjeisiin.

1 Lisävarusteena hankitun SO-DIMM-muistimoduulin asennuksen onnistumisen tarkistus:

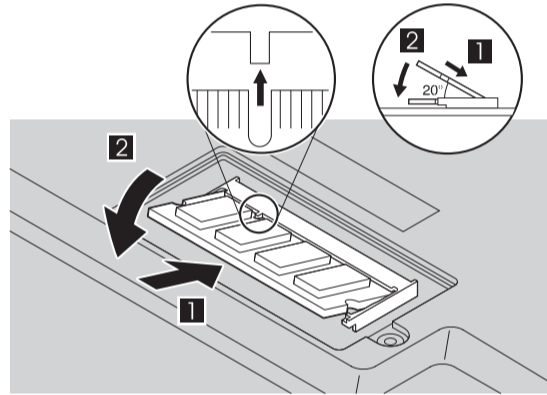
- 1 Kosketa jotakin maadoitettua metalliesinettä, jotta kehoosi keräytynyt staattinen sähkö ei vahingoita SO-DIMM-muistimoduulia. Älä koske SO-DIMM-muistimoduulin liitäntäreunaan.
- 2 Katkaise tietokoneesta virta.
- 3 Irrota verkkolaite ja kaikki kaapelit tietokoneesta.
- 4 Sulje tietokoneen kansi ja käännä tietokone ylösalaisin.
- 5 Poista akku.
- 6 Avaa muistipaikan kannessa olevat ruuvit ja poista kansi.



- 7 Jos järjestelmässä on jo asennettuna SO-DIMM-muistimoduuli, poista se kuvassa esitetyllä tavalla. Pane entinen SO-DIMM-muistimoduuli talteen.



- 8 Aseta SO-DIMM-muistimoduuli vastakkeseen 20 asteen kulmassa siten, että muistimoduulin liitäntäreunassa oleva lovi osuu vastakkessa olevaan kohoumaan 1, ja paina muistimoduulia, kunnes se napsahtaa paikalleen 2.



- 9 Aseta muistipaikan suojus takaisin paikalleen. **Huomautus:** Älä käytä tietokonetta, jos muistipaikan suojus on auki.
- 10 Aseta akku takaisin paikalleen ja kytke verkkolaite sekä kaapelit ja johdot takaisin tietokoneeseen.

2 Lisävarusteena hankitun SO-DIMM-muistimoduulin asennuksen onnistumisen tarkistus:

- 1 Käynnistä tietokone.
- 2 Paina Access IBM -painiketta, kun järjestelmä tätä käynnistyksen yhteydessä pyytää.
- 3 Aloita BIOS-asetusohjelma (IBM BIOS Setup Utility) valitsemalla kohdasta Kokoonpanon määrittäminen vaihtoehto BIOSin käsittely tai kaksoinapsauttamalla Start Setup Utility -vaihtoehtoa.
- 4 Varmista, että "Installed memory" -kohdassa näkyy tietokoneeseen asennettujen muistin kokonaismäärä. Jos tietokoneessa on ollut valmiiksi asennettuna esimerkiksi 256 megatavun muisti ja olet asentanut siihen lisäksi yhden 512 megatavun SO-DIMM-muistimoduulin, "Installed memory" -kohdassa pitäisi näkyä muistin kokonaismääränä 768 megatavua.

ThinkVantage Technologies

Saat lisätietoja ThinkVantage-tekniikoista painamalla näppäimistössä olevaa sinistä Access IBM -painiketta.



Suojaus

Joissakin ThinkPad-tietokoneissa on sisäinen turvapiiri. Saat lisätietoja suojausohjelmiston noudosta ja turvapiirin käyttöönotosta kirjoittamalla Access IBM -ohjelman hakutoiminnon avainsanakenttään hakusana "turvapiiri".



Access Connections -ohjelma

Joissakin ThinkPad-tietokoneissa on langattoman lähiverkon käyttöön tarvittava verkkosovitin. Saat lisätietoja langattoman lähiverkon asetusten määrittämisestä ja muista tietoliikennesovittimista kirjoittamalla Access IBM -ohjelman hakutoiminnon avainsanakenttään hakusana "Access Connections".



Tietojen siirto

Voit siirtää tietoja vanhasta tietokoneestasi tähän ThinkPad-tietokoneeseen. Saat lisätietoja siirto-ohjelmista ja niiden noudosta WWW-verkosta kirjoittamalla Access IBM -ohjelman hakutoiminnon avainsanakenttään hakusana "siirto".

IBM-tuki

Lisätietoja IBM-tuesta saat valitsemalla Access IBM -ohjelmassa vaihtoehdon Ohjeiden ja tuen saanti.

* Pakkauksen sisältöön liittyviä lisätietoja:

- 1) Jpidenkin mallien pakkauksiin voi sisältyä osia, joita ei ole luettelossa.
- 2) Jos jokin osa puuttuu tai on vahingoittunut, ota yhteys tuotteen myyjään.
- 3) Tietokoneessa on IBM:n levystä-levyyn-elvytystoiminto (IBM Disk-to-Disk Recovery). Kaikki esiasennettujen tiedostojen ja sovellusten palautukseen tarvittavat tiedot ovat kiintolevyssä, joten Elvytys-CD-tietolevyä ei tarvita. Lisätietoja on Käyttö ja vianmääritys -julkaisun esiasennettujen ohjelmistojen elvytyksestä kertovassa osassa.

Käyttäjän nimi: _____

Yrityksen nimi: _____

Mallinumero: _____

Sarjanumero: _____

Yrityksen tai jälleenmyyjän huoltopalvelu: _____

IBM-huoltopalvelun WWW-osoite: _____

IBM-huoltopalvelun numero: _____



© Copyright IBM Corporation 2004

Seuraavat nimet ovat IBM Corporationin tavaramerkkejä
Yhdysvalloissa ja muissa maissa:
IBM, ThinkPad, TrackPoint, ThinkLight, ThinkVantage, UltraNav ja UltraConnect.

For Barcode Position Only