

Manual de instalação do X40 series
P/N 27R0966
 01/14/2005

Size : 11x13 inches
 Color : 2 color job = Black (PMS Process Black C) and Red (PMS 032cvc)
 (#Gray=45% Black, 20% Black)
 Font : IBM Fonts and Helvetica Neue Family
 Material : 100 gsm gloss art paper (Use 100% recycled paper in only Japan.)
 Blue line shows die-cut. DO NOT PRINT.
 Please change the barcode No. and printing country name.

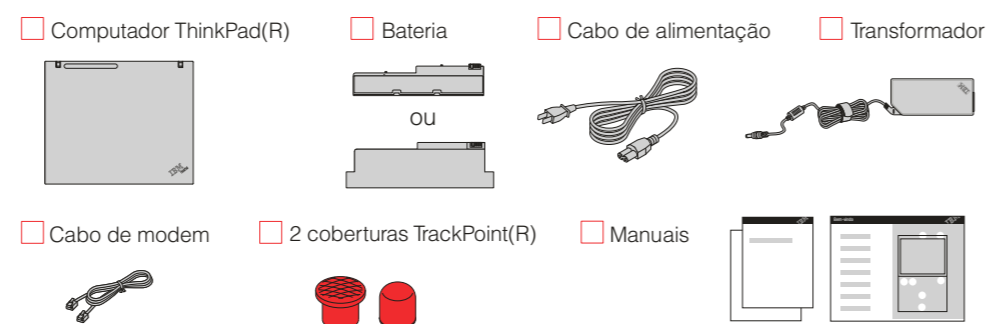
ThinkPad

Instruções de instalação

Estas instruções referem-se apenas à primeira instalação. Para mais informações, prima o botão Access IBM.



1 Desembalar:



* Para obter informações sobre itens e CD Recovery não indicados, em falta ou danificados, consulte o verso.
 - Instruções de Instalação (este manual)
 - Manual de Assistência e Resolução de Problemas
 - Outros suplementos ou folhetos

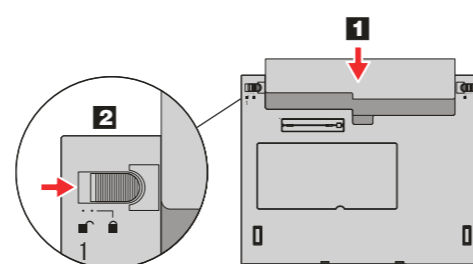
Nota: Leia atentamente as informações sobre segurança no Manual de Assistência e Resolução de Problemas antes de utilizar o computador.



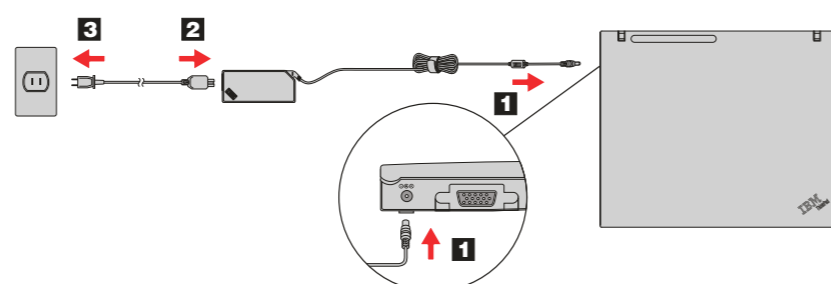
2 Instalar a bateria:

A bateria está pronta a ser utilizada.

Nota: A bateria de alguns modelos pode ter um formato diferente.



3 Ligar o sistema:



4 Ligar a uma fonte de alimentação:



5 Apontar e fazer clique com o sistema de navegação IBM TrackPoint(R):

Prima o IBM TrackPoint na direcção em que pretende mover o ponteiro. Os botões esquerdo e direito, sob a barra de espaços, funcionam de forma idêntica aos do rato.



6 Configurar o sistema operativo seguindo as instruções apresentadas no ecrã:

Este procedimento demora alguns minutos e é possível que o computador seja reinicializado várias vezes.



7 Para mais informações, premir o botão Access IBM:



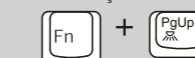
ThinkVantage™ Design

Antena sem fios UltraConnect™
 Colocação ideal para alcance e desempenho superiores.

Fecho manual

Luz de teclado ThinkLight®

Para iluminar o teclado para que possa trabalhar em ambientes com pouca iluminação.



Botões Volume e Silenciar



Controlo de rádio sem fios



Presentation Director

Para efectuar apresentações facilmente ou utilizar vários monitores.



EasyEject

Utilize para desacoplar e remover dispositivos de ligação.



Controlo de luminosidade



Conector USB com alimentação

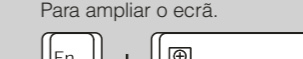
Utilize unidades ópticas USB sem um transformador em separado.

Teclas de navegação na Internet

Para retroceder e avançar no browser da Web.

Amplificador de ecrã completo

Para ampliar o ecrã.



Tecla Fn

Para utilizar em combinação com as teclas de ícones azuis para aceder às funções especiais do ThinkPad.

Botão TrackPoint central

Para deslocar documentos ou ampliar uma área do ecrã.

Leitor de impressões digitais

Para um acesso de utilizador simples e seguro, substitua as palavras-passe de início de sessão. Apenas modelos específicos.

P/N: 27R0966

Manual de instalação do X40 series P/N 27R0966

01/14/2005

Size : 11x13 inches

Color : 1 color job = Black (PMS Process Black C)
(#Gray=45% Black, 20% Black)

Font : IBM Fonts and Helvetica Neue Family

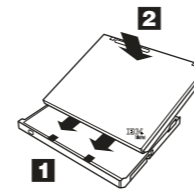
Material : 100 gsm gloss art paper (Use 100% recycled paper in only Japan.)

Blue line shows die-cut. DO NOT PRINT.

Please change the barcode No. and printing country name.

Base de expansão ThinkPad X4 UltraBase Dock opcional

Esta opção encontra-se disponível para expandir a funcionalidade do seu ThinkPad X40. Para mais informações, prima o botão azul Access IBM e introduza "X4 UltraBase" no campo de pesquisa por palavra-chave do Access IBM.



Instalar memória opcional

Pode aumentar a capacidade de memória do computador.

Nota: Utilize apenas memória de tipos suportados pelo computador. Se instalar incorrectamente a memória opcional ou instalar um tipo de memória não suportado, é emitido um aviso sonoro quando tentar inicializar o computador.

1

1 Toque num objecto metálico com ligação à terra para reduzir a electricidade estática presente no seu corpo que pode danificar o módulo SO-DIMM. Evite tocar na extremidade do módulo SO-DIMM que apresenta os contactos.

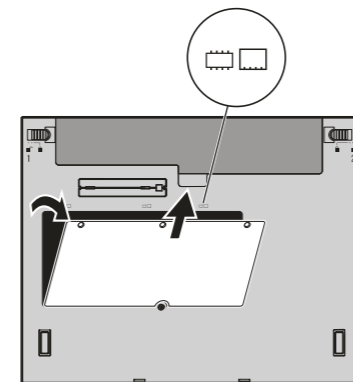
2 Desligue a alimentação do computador.

3 Desligue o transformador e todos os cabos ligados ao computador.

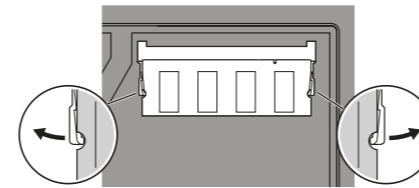
4 Feche o ecrã e volte o computador ao contrário.

5 Retire a bateria.

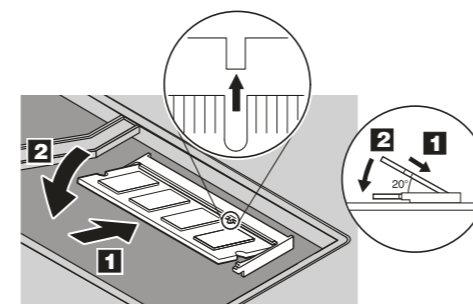
6 Desaperte os parafusos na tampa da ranhura de expansão, junto dos ícones DIMM e, em seguida, remova a tampa.



7 Se já estiver instalado um módulo SO-DIMM, retire-o conforme ilustrado na figura. Guarde o módulo SO-DIMM para utilização posterior.



8 Alinhe o entalhe na extremidade que apresenta o contacto do módulo SO-DIMM com o divisor na ranhura. Introduza com firmeza o módulo SO-DIMM na ranhura num ângulo de 20 graus 1 e, em seguida, rode-o para baixo, até o encaixar no devido lugar 2.



9 Volte a colocar a tampa da ranhura de expansão. **Atenção:** Nunca utilize o computador com a tampa da ranhura de expansão aberta.

10 Volte a instalar a bateria e a ligar o transformador e os cabos.

2 Verificar se o módulo SO-DIMM opcional se encontra correctamente instalado:

1 Ligue o computador.

2 Prima o botão Access IBM quando lhe for solicitado durante o arranque.

3 Faça duplo clique no ícone "Start setup utility" para iniciar o IBM BIOS Setup Utility.

4 Verifique se o item "Installed memory" apresenta a capacidade total de memória instalada no computador. Por exemplo, se o seu computador tiver 256 MB de memória e pretender instalar um módulo SO-DIMM de 512 MB adicional, a quantidade de memória apresentada no item "Installed memory" deverá ser 768 MB.

ThinkVantage™ Technologies

Sempre que pretender, pode obter informações sobre ThinkVantage Technologies, premindo o botão azul Access IBM no teclado.



Segurança

Alguns computadores ThinkPad têm um microcircuito de segurança incorporado. Para obter informações sobre como transferir o software a partir da Web e activar o microcircuito, introduza "security chip" no campo de pesquisa por palavra-chave do Access IBM.



Ligações de acesso

Alguns computadores ThinkPad estão equipados com um adaptador de rede local (LAN) sem fios. Para obter mais informações sobre como configurar adaptadores de rede local sem fios e outros adaptadores de comunicações, nomeadamente as ligações com fios, introduza "Access Connections" no campo de pesquisa por palavra-chave do Access IBM.



Migração

Pode mover os dados do seu computador anterior para o ThinkPad. Para obter informações sobre como transferir software de migração de dados a partir da Web, escreva "migration" no campo de pesquisa por palavra-chave do Access IBM.

Ajuda e Suporte IBM

Para obter informações sobre a Assistência e suporte IBM, escolha a categoria Get Help & Support no Access IBM.

* Notas adicionais sobre a desembalagem:

- 1) Alguns modelos poderão incluir itens adicionais que não constem da lista.
- 2) Se faltar algum item ou estiver danificado, contacte a entidade a quem adquiriu o computador.
- 3) O computador integra a função de recuperação IBM Disk-to-Disk. Tudo o que é necessário para a recuperação de ficheiros e aplicações instalados de origem encontra-se no disco rígido, eliminando assim a necessidade de um CD Recovery. Para obter mais informações, consulte a secção "Recuperar software pré-instalado" no Manual de Assistência e Resolução de Problemas.

Nome: _____

Empresa: _____

Modelo: _____

Número de série: _____

Assistência (empresa ou revendedor): _____

Endereço Web de assistência IBM: _____

Número da assistência IBM: _____



(C)Copyright IBM Corporation 2005

Impresso em XXXXX

For Barcode Position Only

Os termos seguintes são marcas comerciais da IBM Corporation nos Estados Unidos e/ou outros países:
IBM, ThinkPad, TrackPoint, ThinkLight, ThinkVantage e UltraConnect.