

# X40 series 安裝海報

## P/N 27R0973

01/14/2005

尺寸：11x13 英寸

顏色：雙色工作 = 黑色 (PMS Process Black C) 及紅色 (PMS 032cvc)  
(# 灰色 = 45% 黑色, 20% 黑色)

字型：IBM 字型與 Helvetica Neue 系列

材質：100 gsm 光面銅版紙 (只有在日本使用 100% 回收紙張。)

藍線顯示模切痕。請勿列印。

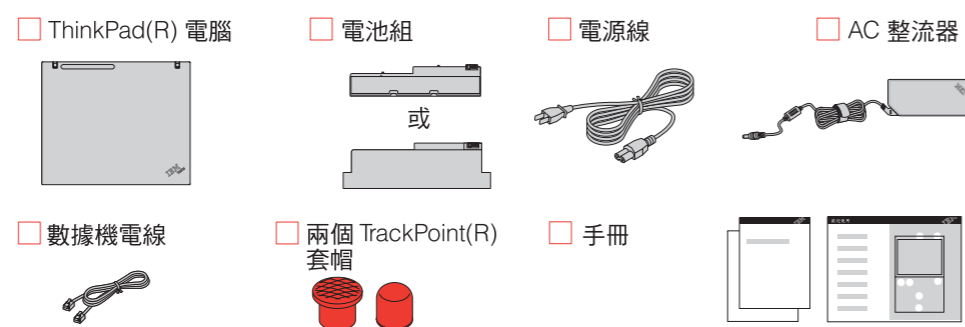
請變更條碼號碼和列印的國家或地區名稱。

# ThinkPad

## 安裝說明

這些說明僅適用於第一次安裝。如果需要更詳細的資訊，請按下 Access IBM 按鈕。

### 1 打開包裝：



\* 請參閱背面以得知有關未列舉、遺漏或毀損物品和回復光碟的注意事項。

註：在您使用電腦之前，請閱讀「服務與疑難排解手冊」中的安全注意事項。

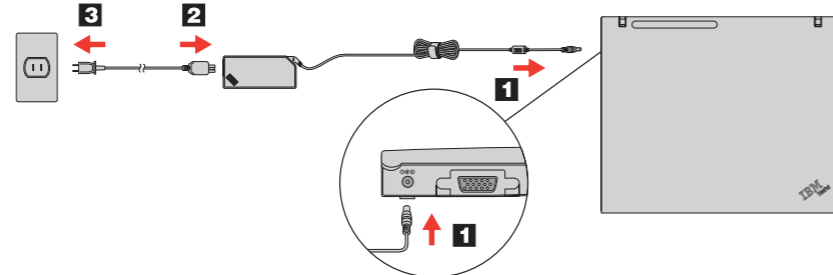
- 安裝說明 (本頁)  
- 服務與疑難排解手冊  
- 其他附錄或宣傳單

### 2 安裝電池組：

電腦已經打開電源且已備妥供使用。

註：部份機型的電池形狀會不同。

### 3 接上電源：



### 4 開啟電腦的電源：



### 5 使用「IBM TrackPoint(R) 導覽系統」來點按：

按下 IBM TrackPoint 套帽朝您想移動指標的方向移動。空白鍵下方之左右按鈕的功能與滑鼠按鈕相同。

### 6 遵照螢幕的指示來配置作業系統：

此程序耗費數分鐘，稍後您的電腦可能會重新啟動數次。

### 7 如果需要更詳細的資訊，請按下 Access IBM 按鈕：



## ThinkVantage™ Design

### UltraConnect™(TM) 無線天線

最佳的放置提供頂級的範圍和效能

一個 - 卡槽

### ThinkLight(R) 鍵盤燈

照明您的鍵盤，方便您於黑暗中工作。



### 音量和靜音按鈕



### 無線通訊控制



### Presentation Director

輕鬆提供簡報或使用多重監視器



### EasyEject

用來折離和移除可連接的裝置



### 亮度控制



### 有接電源的 USB 接頭

不需要另外的電源整流器即可使用 USB 光碟機。

### 網際網路導覽按鍵

Web 瀏覽器上一頁和下一頁

### 全螢幕放大器

縮放整個螢幕



### Fn 鍵

結合按鍵來使用  
以藍色圖示來存取  
特殊 ThinkPad 功能

### TrackPoint 中間按鈕

捲動文件或放大螢幕區域

### 指紋讀取器

取代登入密碼，讓使用者存取  
更容易、更安全。  
限特定機型。

P/N: 27R0973

# X40 series 安裝海報

## P/N 27R0973

01/14/2005

尺寸：11x13 英寸

顏色：單色工作 = 黑色 (PMS Process Black C)  
(# 灰色 = 45% 黑色，20% 黑色)

字型：IBM 字型與 Helvetica Neue 系列

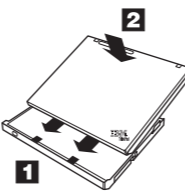
材質：100 gsm 光面銅版紙 (只有在日本使用 100% 回收紙張。)

藍線顯示模切痕。請勿列印。

請變更條碼號碼和列印的國家或地區名稱。

### 選購的 ThinkPad X4 UltraBase 擴充基座

這項選用設備可用來擴充 ThinkPad X40 的功能性。若要瞭解更多，請按下藍色的 Access IBM 按鈕並在 Access IBM 關鍵字搜尋欄位中輸入 "X4 UltraBase"。



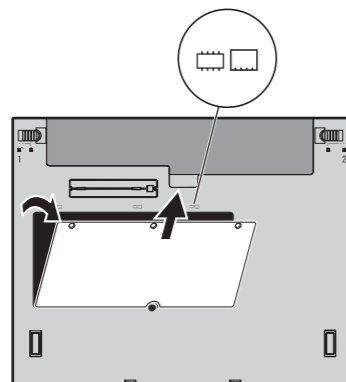
### 安裝選用記憶體

您可以增加您電腦的記憶體數量。

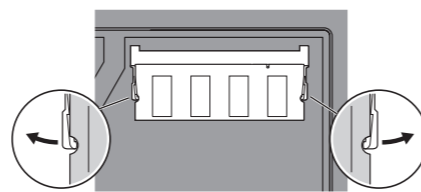
註：僅使用您電腦支援的記憶體類型。如果您錯誤地安裝選用記憶體或安裝未支援的記憶體類型，當您嘗試啟動電腦時，便會發出警告嗶聲。

#### 1 安裝選用的 SO-DIMM：

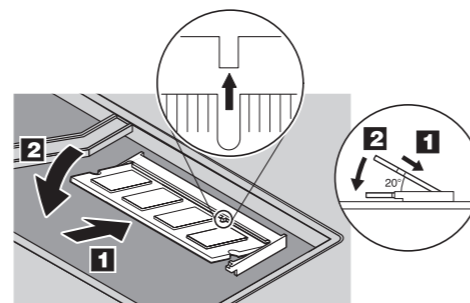
- 1 觸摸接地的金屬物體以減少可能損壞 SO-DIMM 的體內靜電。避免觸摸 SO-DIMM 的連接邊緣。
- 2 關閉電腦。
- 3 拔除連接電腦的 AC 整流器以及所有接線。
- 4 關閉電腦顯示器，然後把電腦翻轉過來。
- 5 取出電池。
- 6 鬆開擴充槽外殼上 DIMM 圖示旁邊的螺絲，然後卸下外殼。



- 7 如果 SO-DIMM 已安裝，依指示移除它。保留 SO-DIMM 供未來使用。



- 8 將插槽內的分隔版對齊 SO-DIMM 連接邊緣的缺口。將 SO-DIMM 以 20 度角  
1 穩固地插入插槽；然後向下壓  
2 直到它貼齊機板為止。



- 9 放回擴充槽外殼。  
請注意：請勿在擴充槽外殼開啟的情況下使用電腦。
- 10 更換電池和重新連接 AC 整流器和接線。

#### 2 驗證選用的 SO-DIMM 是否安裝無誤：

- 1 開啟電腦。
- 2 啟動期間，當提示出現時，按下藍色 Access IBM 按鈕。
- 3 連接兩下「開始安裝公用程式」圖示，以便開啟 IBM BIOS Setup Utility。
- 4 驗證 "Installed memory" 項目顯示您電腦安裝的記憶體總數。例如，如果您的電腦有 256 MB 的標準記憶體，後來您又額外安裝了 512 MB SO-DIMM，那麼 "Installed memory" 所顯示的數量應為 768 MB。

### ThinkVantage™ 技術

您可以隨時取得 ThinkVantage 技術的相關資訊，只需按下您鍵盤上的藍色 Access IBM 按鈕。



#### 安全

某些 ThinkPad(R) 電腦配有內嵌的安全晶片。

若要學習下載軟體及啟用晶片，在 Access IBM 鍵盤搜尋欄位輸入「安全晶片」。



#### Access Connections

部份 ThinkPad 電腦配有無線 LAN 配接卡。

若要進一步了解配置無線 LAN 和其他通訊配接卡 (包括有線連接)，請在 Access IBM 關鍵字搜尋欄位輸入 "Access Connections"。



#### 移轉

您可以把資料從您的舊電腦移轉到這台 ThinkPad 上。

在 Access IBM 關鍵字搜尋欄位輸入「移轉」以瞭解下載資料移轉軟體的資訊。

#### IBM 說明和支援

若要瞭解 IBM 說明和支援，選擇 Access IBM 中的「取得說明與支援」類別。

\* 打開包裝後的注意事項：

- 1) 部份機型可能包含未列出的物品。
- 2) 如果任何物品遺漏或毀損，請和您購買的商家聯絡。
- 3) 本電腦配有「IBM 碟對碟回復」。回復原廠安裝的檔案與應用程式所需的一切，都在您的硬碟中，無須使用回復光碟。相關資訊請參閱「服務與疑難排解手冊」中的回復預先安裝的軟體。

您的姓名：\_\_\_\_\_

公司名稱：\_\_\_\_\_

型號：\_\_\_\_\_

序號：\_\_\_\_\_

公司或轉銷商服務：\_\_\_\_\_

IBM 服務網站：\_\_\_\_\_

IBM 服務電話：\_\_\_\_\_



(C)Copyright IBM Corporation 2005

Printed in XXXXX

以下是 IBM 公司在美國或其他國家或地區的商標：

IBM、ThinkPad、TrackPoint、ThinkLight、ThinkVantage 和 UltraConnect。

For Barcode Position Only