

# X40 series Setup Poster

P/N 39T2171

08/02/2005

Size : 11x13 inches

Color : 2 color job = ■ Process Black (This plate must be printed in PMS Process Black C)

■ Process Magenta (This plate must be printed in PMS 032cvc)

Font : IBM Fonts and Helvetica Neue Family

Material : 100 gsm gloss art paper (Use 100% recycled paper in only Japan. )

Blue line shows die-cut. DO NOT PRINT.

Please change the barcode No.

Please change the country name if the poster is printed in other than China.

## ThinkPad

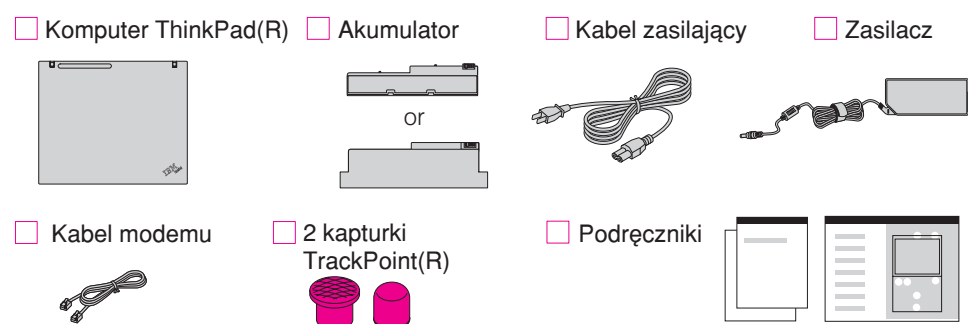
### Instrukcje konfiguracji

Aby uzyskać szczegółowe informacje, naciśnij przycisk Access IBM.

1



**Rozpakuj:**



\* Patrz uwagi na odwrocie dotyczące elementów niewymienionych na liście, brakujących lub uszkodzonych oraz dysku Recovery CD.

**Uwaga:** Przed użyciem komputera należy przeczytać uwagi dotyczące bezpieczeństwa w Podręczniku obsługi i rozwiązywania problemów.

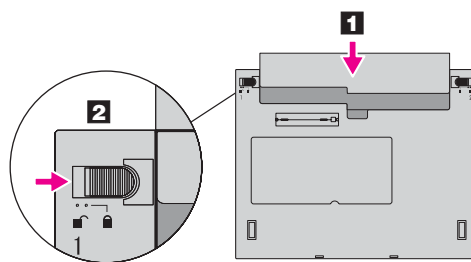
- Instrukcje konfiguracji (ten arkusz)
- Podręcznik obsługi i rozwiązywania problemów
- Pozostałe dodatki lub ulotki

2

**Zainstaluj akumulator:**

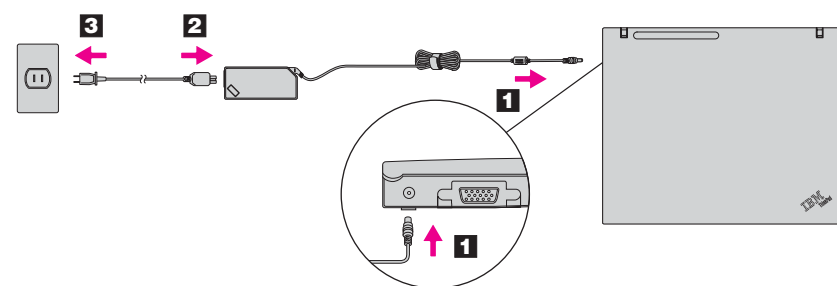
Akumulator jest gotowy do użycia.

**Uwaga:** Niektóre modele mają akumulator o innym kształcie.



3

**Podłącz komputer do źródła zasilania:**



4

**Włącz zasilanie:**



5

**Wskazuj i klikaj elementy, korzystając z systemu nawigacji TrackPoint(R):**

Naciśnij kapturkę urządzenia TrackPoint w kierunku, w którym chcesz przesunąć wskaźnik. Lewy i prawy przycisk poniżej klawisza spacji działają jak przyciski myszy.

6

**Skonfiguruj system operacyjny zgodnie z instrukcjami wyświetlanymi na ekranie:**

Proces ten może potrwać kilkanaście minut. W tym czasie komputer może być kilkakrotnie restartowany.

7

**Aby uzyskać szczegółowe informacje, naciśnij przycisk Access IBM:**



### ThinkVantage™ Budowa

**Antena sieci bezprzewodowej UltraConnect(TM)**

Optymalna lokalizacja zapewnia najlepszy zasięg i wydajność.

**Zatrząsk**

**Oświetlenie ThinkLight(R)**

Oświetla ekran, tak aby można było pracować, gdy jest ciemno.



**Regulacja głośności i wyciszenia**



**Komunikacja bezprzewodowa**



**Reżyser prezentacji**

Ułatwia prowadzenie prezentacji lub korzystanie z wielu monitorów.



**EasyEject**

Służy do oddokowywania i usuwania podłączonych urządzeń.



**Regulacja jasności**



**Zasilane złącze USB**

Umożliwia korzystanie z napędów optycznych USB bez oddzielnego zasilacza.

**Internetowe klawisze nawigacyjne**

Przyciski wstecz i dalej przeglądarki WWW

**Powiększenie**

Służy do powiększania całego ekranu.



**Zarządzanie zasilaniem**



**Klawisz Fn**

W kombinacji z klawiszami oznaczonymi niebieskimi ikonami umożliwia dostęp do funkcji specjalnych komputera ThinkPad.

**Przycisk centralny urządzenia TrackPoint**

Służy do przewijania dokumentów lub powiększania obszaru ekranu.

**Czytnik odcisków palców**

Zastęp hasła logowania, aby zapewnić prosty i bezpieczny dostęp dla użytkowników. Tylko w niektórych modelach.

P/N: 39T2171

# X40 series Setup Poster

P/N 39T2171

08/02/2005

Size : 11x13 inches

Color : 2 color job = ■ Process Black (This plate must be printed in PMS Process Black C)

■ Process Magenta (This plate must be printed in PMS 032cvc)

Font : IBM Fonts and Helvetica Neue Family

Material : 100 gsm gloss art paper (Use 100% recycled paper in only Japan. )

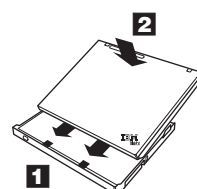
Blue line shows die-cut. DO NOT PRINT.

Please change the barcode No.

Please change the country name if the poster is printed in other than China.

## Opcjonalna stacja dokowania ThinkPad X4 UltraBase

Możliwe jest opcjonalne rozszerzenie funkcjonalności komputera ThinkPad X40. Aby uzyskać więcej informacji, naciśnij niebieski przycisk Access IBM i wpisz słowo kluczowe "X4 UltraBase" w polu wyszukiwania aplikacji Help Center.



## Instalowanie opcjonalnej pamięci

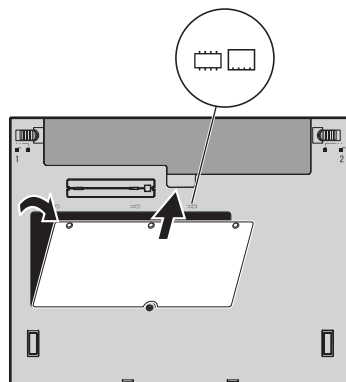
Pamięć w komputerze można zwiększyć.

**Uwaga:** Należy używać tylko tych typów pamięci, które są obsługiwane przez komputer. W przypadku niepoprawnego zainstalowania opcjonalnej pamięci bądź zainstalowania nieobsługiwanej pamięci, w czasie uruchamiania komputera rozlegnie się ostrzegawczy sygnał dźwiękowy.

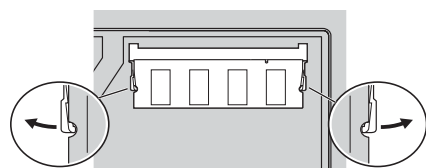
**1**

### Zainstaluj opcjonalny moduł pamięci SO-DIMM:

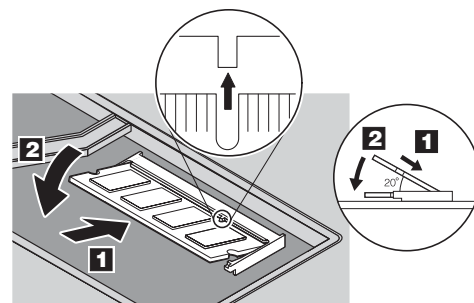
- 1 Dotknij uziemionego metalowego przedmiotu, aby rozładować ładunki elektrostatyczne na ciele, które mogłyby uszkodzić moduł SO-DIMM. Staraj się nie dotknąć krawędzi modułu SO-DIMM, na której są styki.
- 2 Wyłącz komputer.
- 3 Odłącz od komputera zasilacz i wszystkie kable.
- 4 Zamknij ekran i odwróć komputer.
- 5 Wyjmij akumulator.
- 6 Poluzuj wkręty obok ikon modułów DIMM na pokrywie gniazd rozszerzeń, a następnie zdejmij pokrywę.



- 7 Jeśli moduł SO-DIMM jest już zainstalowany, usuń go w sposób pokazany na ilustracji. Zachowaj wyjęty moduł SO-DIMM na wypadek, gdyby był potrzebny w przyszłości.



- 8 Dopasuj wycięcie w krawędzi styków modułu SO-DIMM do występu w gnieździe. Energicznie wsuń moduł SO-DIMM do gniazda pod kątem 20 stopni (1), a następnie dociskaj go, aż zaskoczy na miejsce (2).



- 9 Załóż ponownie pokrywę gniazda rozszerzeń. **Uwaga:** Komputera nie wolno używać, gdy zdjęta jest pokrywa gniazda rozszerzeń.

- 10 Włóż ponownie akumulator, a następnie podłącz kable i zasilacz.

**2**

### Sprawdź, czy opcjonalny moduł pamięci SO-DIMM został zainstalowany poprawnie:

- 1 Włącz komputer.
- 2 Gdy w trakcie uruchamiania zostanie wyświetlony odpowiedni komunikat, naciśnij przycisk Access IBM.
- 3 Uruchom program BIOS Setup Utility, klikając przycisk "Access BIOS" w kategorii "Configure" lub dwukrotnie klikając przycisk "Start Setup Utility".
- 4 Sprawdź, czy w pozycji "Installed memory" jest podana łączna ilość pamięci zainstalowanej w komputerze. Gdyby np. zainstalowano dodatkowy moduł SO-DIMM 512 MB w komputerze o standardowej pojemności pamięci 256 MB, w pozycji "Installed memory" byłaby podana wielkość 768 MB.

## ThinkVantage™ Technologie

W dowolnej chwili można uzyskać więcej informacji o technologiach ThinkVantage, naciskając niebieski przycisk Access IBM na klawiaturze.



### Ochrona

W niektórych komputerach ThinkPad jest wbudowany układ zabezpieczający. Aby uzyskać więcej informacji o używaniu oprogramowania i aktywowaniu układu, wpisz słowo kluczowe "security chip" w polu wyszukiwania aplikacji Help Center.

Niektóre komputery ThinkPad wyposażono w czytnik odcisku palca. Aby uzyskać więcej informacji o tym czytniku, wpisz słowo kluczowe "fingerprint reader" w polu wyszukiwania aplikacji Help Center.



### Dostęp do połączeń

Niektóre komputery ThinkPad są wyposażone w kartę bezprzewodowej sieci LAN.

Aby uzyskać więcej informacji o konfigurowaniu karty bezprzewodowej sieci LAN i innych adapterów komunikacyjnych, włącznie z połączeniami przewodowymi, wpisz słowo kluczowe "Access Connections" w polu



### Migracja

Do tego komputera ThinkPad można przenieść dane ze starego komputera. Aby uzyskać informacje o używaniu oprogramowania do migracji danych, wpisz słowo kluczowe "migration" w polu wyszukiwania aplikacji Help Center.

### Pomoc i wsparcie IBM

Aby uzyskać więcej informacji o pomocy i wsparciu, wybierz opcję "Help Center" w aplikacji Productivity Center, a następnie kategorię "Get Help & Support" w aplikacji Help

\* Dodatkowe uwagi dotyczące rozpakowywania:

- 1) Niektóre modele mogą zawierać elementy, które nie są wymienione na tej liście.
- 2) Jeśli jakiegos elementu brakuje lub jest on uszkodzony, należy skontaktować się z punktem sprzedaży.
- 3) Komputer jest wyposażony w funkcję odzyskiwania Disk-to-Disk. Wszystko, co jest potrzebne do odzyskiwania fabrycznie zainstalowanych plików i aplikacji, znajduje się na dysku twardym, dzięki czemu nie jest potrzebny dysk Recovery CD. Więcej informacji na ten temat zawiera podrozdział "Odzyskiwanie fabrycznie zainstalowanego oprogramowania" w Podręczniku obsługi i rozwiązywania problemów.

Imię i nazwisko: \_\_\_\_\_

Nazwa firmy: \_\_\_\_\_

Numer modelu: \_\_\_\_\_

Numer seryjny: \_\_\_\_\_

Serwis firmowy lub reselera: \_\_\_\_\_

Serwis WWW działu wsparcia: \_\_\_\_\_

Nr telefonu działu wsparcia: \_\_\_\_\_

Printed in China

© Copyright Lenovo 2005

Fragmety © Copyright International Business Machines Corporation 2005.

Thinkpad jest zastrzeżonym znakiem towarowym Lenovo. IBM jest znakiem towarowym IBM Corp.

For Barcode Position Only