

ThinkPad<sup>®</sup> X41 Tablet  
Sprievodca servisom a odstraňovaním  
problémov



ThinkPad® X41 Tablet  
Sprievodca servisom a odstraňovaním  
problémov

**Poznámka**

Pred použitím týchto informácií a nimi podporovaného produktu si určite prečítajte všeobecné informácie z časti “Dôležité bezpečnostné informácie” na strane v, Príloha A, “Informácie o bezdrôtovej komunikácii”, na strane 43, Príloha B, “Informácie o záruke”, na strane 45 a Príloha D, “Poznámky”, na strane 73.

Prvé vydanie (Apríl 2005)

© Copyright Lenovo 2005.

Portions © Copyright International Business Machines Corporation 2005.

Všetky práva vyhradené.

# Obsah

<b>Dôležité bezpečnostné informácie</b> . . . . .	<b>v</b>
Stavy, ktoré vyžadujú okamžitý zásah . . . . .	v
Všeobecné bezpečnostné pokyny . . . . .	vi
Servis . . . . .	vi
Napájacie káble a elektrické adaptéry . . . . .	vii
Predlžovacie káble a súvisiace zariadenia . . . . .	viii
Zástrčky a zásuvky . . . . .	viii
Batérie . . . . .	viii
Teplota a ventilácia produktu . . . . .	ix
Bezpečnosť jednotky CD a DVD . . . . .	x
Ďalšie bezpečnostné informácie . . . . .	x
Vyhlásenie o laseri . . . . .	xiv
<b>Dôležitý oznam pre užívateľov</b> . . . . .	<b>xvii</b>
Dôležitý regulačný oznam pre užívateľov . . . . .	xvii
Informácie o kapacite pevného disku . . . . .	xvii
<b>Hľadanie informácií pomocou tlačidla</b> <b>Access IBM</b> . . . . .	<b>xix</b>
<b>Kapitola 1. Prehľad vášho nového počítača</b> <b>ThinkPad</b> . . . . .	<b>1</b>
Rýchly pohľad na ThinkPad . . . . .	2
Vlastnosti . . . . .	4
Špecifikácie . . . . .	5
Starostlivosť o počítač ThinkPad . . . . .	6
<b>Kapitola 2. Riešenie problémov s</b> <b>počítačom</b> . . . . .	<b>11</b>
Diagnostika problémov . . . . .	12
Odstraňovanie problémov . . . . .	12
Chybové správy . . . . .	12
Chyby bez správ . . . . .	16
Problém s heslom . . . . .	18
Problém so sieťovým vypínačom . . . . .	18
Problémy s klávesnicou . . . . .	18
Problémy ovládača TrackPoint . . . . .	19
Problémy s pohotovostným režimom a režimom hibernácie . . . . .	20
Problémy s obrazovkou . . . . .	23
Problémy s batériou . . . . .	24
Problémy s jednotkou pevného disku . . . . .	25
Problém so spustením . . . . .	25
Problémy s autentifikáciou odtlačkov prstov . . . . .	27
Iné problémy . . . . .	27
Spustenie BIOS Setup Utility . . . . .	29
Obnovenie predinštalovaného softvéru . . . . .	30
Výmena jednotky pevného disku . . . . .	31
Výmena batérie . . . . .	33
Používanie batérie s predĺženou životnosťou . . . . .	35
<b>Kapitola 3. Pomoc a servis</b> . . . . .	<b>39</b>
Pomoc a servis . . . . .	40
Pomoc prostredníctvom internetu . . . . .	40
Volanie Centra podpory zákazníkov . . . . .	40
Pomoc kdekoľvek na svete . . . . .	41
<b>Príloha A. Informácie o bezdrôtovej</b> <b>komunikácii.</b> . . . . .	<b>43</b>
Bezdrôtová interoperabilita . . . . .	43
Užívateľské prostredie a vaše zdravie . . . . .	43
<b>Príloha B. Informácie o záruke</b> . . . . .	<b>45</b>
Vyhlásenie spoločnosti Lenovo o obmedzenej záruke . . . . .	45
Časť 1 - Všeobecné podmienky . . . . .	45
Časť 2 - Podmienky špecifické v danej krajine . . . . .	49
Časť 3 - Záručné informácie . . . . .	62
Typy záručného servisu . . . . .	64
Celosvetový telefónny zoznam . . . . .	65
Záručný dodatok pre Mexiko . . . . .	69
<b>Príloha C. Zákazníkom vymeniteľné</b> <b>jednotky (CRU)</b> . . . . .	<b>71</b>
Zákazníkom vymeniteľné jednotky (CRU) . . . . .	71
<b>Príloha D. Poznámky</b> . . . . .	<b>73</b>
Poznámky . . . . .	73
Oznam týkajúci sa televízneho výstupu . . . . .	74
Poznámky o elektronických emisiách . . . . .	74
Vyhlásenie o súlade s normami Federal Communications Commission (FCC) . . . . .	74
Vyhlásenie o súlade s Priemyselnými emisiami Kanady triedy B . . . . .	75
Vyhlásenie o súlade s normami European Union EMC Directive . . . . .	75
Poznámky k ochrane životného prostredia pre Japonsko . . . . .	76

Ponuka softvéru IBM Lotus . . . . . 77  
Ochranné známky. . . . . 79

**Index . . . . . 81**

---

## Dôležité bezpečnostné informácie

### Poznámka

Najskôr si prečítajte dôležité bezpečnostné informácie.

Tieto informácie vám môžu pomôcť bezpečne používať váš počítač ThinkPad. Vykonať a dodržiavate všetky informácie dodané s vašim počítačom ThinkPad. Informácie v tomto dokumente nemenia podmienky vašej kúpnej zmluvy ani Vyhlásenia spoločnosti Lenovo o obmedzenej záruke.

Bezpečnosť zákazníka je dôležitá pre spoločnosť Lenovo. Naše produkty boli vyvinuté ako bezpečné a efektívne. Avšak osobné počítače sú elektronické zariadenia. Napájacie káble, elektrické adaptéry a ostatné komponenty môžu vytvárať potenciálne bezpečnostné riziká, ktoré môžu viesť k poškodeniu zdravia alebo majetku, obzvlášť, ak sú používané nesprávnym spôsobom. Aby ste znížili tieto riziká, postupujte podľa pokynov dodaných s vašim produktom, všimajte si všetky varovania na produkte a v prevádzkových pokynoch, a pozorne si prečítajte informácie uvedené v tomto dokumente. Starostlivým postupom podľa informácií, ktoré sú obsiahnuté v tomto dokumente a dodané s vašim produktom, môžete pomôcť sami sa ochrániť pred rizikami a vytvoriť bezpečnejšie prostredie práce s počítačom.

**Poznámka:** Tieto informácie obsahujú odkazy na elektrické adaptéry a batérie. Okrem mobilných osobných počítačov spoločnosť Lenovo dodáva niektoré produkty (ako sú reproduktory alebo monitory) s externými napájacími adaptéromi. Ak máte takýto produkt, tieto informácie sa týkajú vášho produktu. Okrem toho môže váš počítačový produkt obsahovať malú okrúhlu internú batériu, ktorá napája systémové hodiny, aj keď je počítač odpojený od napájania, takže bezpečnostné informácie o batérii sa týkajú všetkých počítačov.

---

### Stavy, ktoré vyžadujú okamžitý zásah

**Produkty sa môžu nesprávnym používaním alebo nedbalosťou poškodiť. Niektoré poškodenia produktov sú natoľko vážne, že tieto produkty by sa nemali používať, kým nebudú skontrolované a v prípade potreby aj opravené autorizovaným servisným pracovníkom.**

**Tak ako pri všetkých elektronických zariadeniach, venujte produktu zvýšenú pozornosť pri jeho zapínaní. Vo veľmi zriedkavých prípadoch si môžete všimnúť zápach, alebo vidieť dym alebo iskrenie vychádzajúce z počítača. Prípadne môžete počuť zvuk podobný pukaniu, praskaniu alebo syčaniu. Tieto stavy môžu znamenať, že interný elektronický komponent zlyhal bezpečným a kontrolovaným**

spôsobom. Ďalej môžu indikovať potenciálny bezpečnostný problém. V žiadnom prípade však neriskujte a nepokúšajte sa diagnostikovať túto situáciu sami.

Pravidelne kontrolujte svoj počítač a jeho komponenty, či nie je poškodený alebo či nenesie znaky prítomného nebezpečenstva. Ak máte nejaké pochybnosti o stave niektorého komponentu, nepoužívajte tento produkt. Informácie o tom, ako preskúšať alebo v prípade potreby dať opraviť určitý produkt získate od Centra podpory zákazníkov. Zoznam telefónnych čísel servisu a podpory nájdete v časti “Celosvetový telefónny zoznam” na strane 65.

V prípade neočakávanej udalosti, keď si všimnete niektorú z nasledujúcich situácií, alebo ak máte obavy o bezpečnosť vášho zariadenia, prestaňte ho používať a odpojte ho od elektrickej siete a telekomunikačných liniek do doby, kým sa neskontaktujete s Centrom podpory zákazníkov, ktoré vám poskytnú ďalšie inštrukcie.

- Napájacie káble, zástrčky, elektrické adaptéry, predlžovacie káble, odrušovače alebo napájacie zdroje, ktoré sú popraskané, porušené alebo poškodené.
- Znaky prehriatia, dymu, iskrenia alebo ohňa.
- Poškodenie batérie (napríklad praskliny, zárezy, ryhy), vytekanie z batérie alebo vytváranie neznámych látok na batérii.
- Praskot, syčanie alebo pukavý zvuk, alebo silný zápach, ktorý vychádza z produktu.
- Znaky obliatia tekutinou alebo pádu nejakého objektu na počítač, napájací kábel alebo elektrický adaptér.
- Počítačový produkt, napájací kábel alebo elektrický adaptér bol vystavený pôsobeniu vody.
- Produkt padol alebo je poškodený nejakým spôsobom.
- Produkt nefunguje normálne, keď postupujete podľa prevádzkových pokynov.

**Poznámka:** Ak spozorujete niektorý z týchto problémov s produktom, ktorý nie je výrobkom spoločnosti Lenovo (napr. predlžovací kábel), prestaňte tento produkt používať do doby, kým sa skontaktujete s jeho výrobcom, ktorý vám poskytne ďalšie inštrukcie alebo kým nezískate vhodnú náhradu.

---

## Všeobecné bezpečnostné pokyny

Na zníženie rizika zranenia a poškodenia majetku vždy dodržiavajte tieto opatrenia.

### Servis

Zariadenie sa nepokúšajte opravovať sami, kým na to nedostanete pokyn od Centra podpory zákazníkov. Na opravu produktu využívajte iba poskytovateľa servisu, ktorý je autorizovaný na opravu príslušného produktu.

**Poznámka:** Niektoré dielce produktu môže rozšíriť alebo vymeniť aj zákazník. Tieto dielce sú nazývané ako dielce CRU (Customer Replaceable Units).



Spoločnosť Lenovo presne identifikuje dielce CRU a poskytuje dokumentáciu s návodom na výmenu týchto dielcov zákazníkom. Keď vykonávate takúto výmenu, musíte presne dodržiavať všetky pokyny. Pred vykonaním výmeny sa vždy presvedčte, že napájanie je vypnuté a že produkt je odpojený od všetkých zdrojov napájania. V prípade akýchkoľvek otázok alebo pripomienok kontaktujte Centrum podpory zákazníkov.

Hoci sa v počítači po odpojení napájacieho kábla nenachádzajú žiadne pohybujúce sa súčasti, nasledujúce varovania sa vyžadujú pre správnu certifikáciu UL.

#### Nebezpečenstvo



**Nebezpečné pohybujúce sa súčasti. Dbajte na to, aby prsty a iné časti tela boli od nich dostatočne vzdialené.**

**Upozornenie:** Pred výmenou akýchkoľvek jednotiek CRU vypnite počítač a počkajte tri až päť minút, aby sa počítač pred otvorením krytu ochladil.

### Napájacie káble a elektrické adaptéry

Používajte len napájacie káble a elektrické adaptéry dodávané výrobcom produktu. Napájací kábel a elektrický adaptér sú určené len pre použitie s týmto produktom. Nikdy by sa nemali používať so žiadnym iným produktom.

Nikdy neomotávajte napájací kábel okolo napájacieho adaptéra alebo iného objektu. Môže to napínať kábel spôsobom, ktorý môže zapríčiniť jeho rozstrapkanie, popraskanie alebo zvlnenie. Môže to predstavovať bezpečnostné riziko.

Vždy veďte napájacie káble tak, aby sa po nich nechodilo, aby sa neprekračovali alebo by neboli privreté nejakými objektmi.

Chráňte tieto káble a adaptéry pred tekutinami. Nenechávajte napríklad káble alebo napájacie adaptéry v blízkosti kuchynských drezov, vaní, toaliet alebo na dlážkach, ktoré sa čistia tekutými čistiacimi prostriedkami. Tekutiny môžu spôsobiť skrat, obzvlášť ak bol tento kábel alebo elektrický adaptér napínaný nesprávnym používaním. Tekutiny môžu tiež spôsobiť postupnú koróziu koncoviek napájacích káblov a/alebo konektorov na adaptéroch, čo môže nakoniec viesť k prehrievaniu.

Napájacie a signálové káble vždy zapájajte v správnom poradí a presvedčte sa, či sú všetky konektory napájacích káblov bezpečne a úplne zasunuté do zásuviek.

Nepoužívajte žiadne elektrické adaptéry, ktoré majú skorodované kolíky na vstupe a/alebo nesú známky prehriatia (ako je deformovaný plast) na vstupe alebo hocikde na elektrickom adaptéri.

Nepoužívajte napájacie káble, keď elektrické kontakty na niektorom konci vykazujú znaky korózie alebo prehriatia, alebo keď sa zdá, že napájací kábel bol poškodený akýmkoľvek spôsobom.

## **Predlžovacie káble a súvisiace zariadenia**

Presvedčte sa, či predlžovacie káble, odrušovače, neprerušiteľné napájacie zdroje a predlžovacie káble s viacerými zásuvkami, ktoré používate, sú vhodné, aby splnili elektrické požiadavky konkrétneho produktu. Nikdy nepreťažujte tieto zariadenia. Ak používate predlžovacie káble s viacerými zásuvkami, zaťaženie by nemalo prekročiť vstupnú hodnotu pre tento kábel. Ak potrebujete podrobnejšie informácie, alebo ak máte otázky o elektrickom zaťažení, elektrických požiadavkách a vstupných hodnotách, poraďte sa s elektrikárom.

## **Zástrčky a zásuvky**

Ak sa elektrická zásuvka, ktorú mienite použiť so zariadením vášho počítača, javí ako poškodená alebo skorodovaná, nepoužívajte túto zásuvku, pokiaľ ju nevymení kvalifikovaný elektrikár.

Neohýbajte a ani inak neupravujte zástrčku. Ak je zástrčka poškodená, kontaktujte výrobcu, aby ste získali náhradu.

Niektoré produkty sú vybavené trojkolíkovou zástrčkou. Táto zástrčka je určená len do uzemnenej elektrickej zásuvky. Je to bezpečnostná funkcia. Nerušte túto bezpečnostnú funkciu pokusom o zasunutie do neuzemnenej zásuvky. Ak nemôžete zasunúť zástrčku do zásuvky, kontaktujte elektrikára a požiadajte o vhodný adaptér do zásuvky alebo o výmenu zásuvky za takú, ktorá umožňuje použitie tejto bezpečnostnej funkcie. Nikdy nepreťažujte elektrickú zásuvku. Celkové zaťaženie systému by nemalo prekročiť 80 percent hodnoty pobočkového obvodu. Ak potrebujete podrobnejšie informácie, alebo ak máte otázky o elektrickom zaťažení a hodnotách pobočkového obvodu, obráťte sa na elektrikára.

Presvedčte sa, či je zásuvka, ktorú používate, správne zapojená, ľahko dostupná a nachádza sa blízko zariadenia. Nenaťahujte úplne predlžovacie napájacie káble spôsobom, ktorý namáha tieto káble.

Opatrne pripájajte zariadenie do elektrickej zásuvky a opatrne ho od nej odpojajte.

## **Batérie**

Súčasťou všetkých osobných počítačov vyrobených spoločnosťou Lenovo je nenabíjateľná okrúhla batéria, ktorá napája systémové hodiny. Množstvo mobilných produktov, ako napríklad počítače typu Thinkpad, obsahuje aj nabíjateľnú batériu, ktorá

napája systém v prenosnom režime. Batérie vášho produktu dodávané spoločnosťou Lenovo boli testované na kompatibilitu a mali by byť nahradené iba batériami, ktorých použitie je schválené spoločnosťou Lenovo.

Batérie sa nikdy nepokúšajte rozoberať alebo opravovať. Batérie nestláčajte, neprepichujte a nespáľujte. Neskratujte kovové kontakty batérie. Batériu nedávajte do vody alebo iných tekutín. Batériu dobíjajte presne podľa návodu v dokumentácii produktu.

Nesprávne používanie batérie môže spôsobiť prehriatie, ktoré zapríčini “únik plynov alebo zapálenie” batérie. Ak je batéria poškodená, ak na batérii spozorujete stopy po vytečenom obsahu batérie alebo ak na vodičoch batérie spozorujete stopy po cudzích materiáloch, prestaňte ju používať a zožňte si od výrobcu náhradnú batériu.

Batérie sa môžu znehodnotiť, ak ich dlhý čas nepoužívate. Ak niektoré dobíjateľné batérie (špeciálne lítium-iónové batérie) ponecháte nepoužívané vo vybitom stave, zväčši sa riziko skratu batérie, ktorý znižuje životnosť batérie a môže takisto znamenať ohrozenie bezpečnosti. Lítium-iónové batérie úplne nevybíjajte a ani ich neuskładňujte vo vybitom stave.

## **Teplota a ventilácia produktu**

Počítače generujú teplo, keď sú zapnuté a keď sa nabíja batéria. Notebooky môžu generovať významné množstvo tepla kvôli svojim kompaktným rozmerom. Vždy dodržiavajte tieto základné opatrenia:

- Pri práci s počítačom alebo nabíjaní batérie nemajte dlhší čas položený počítač na kolenách ani na inej časti tela. Počítač produkuje teplo aj počas normálnej prevádzky. Jeho dlhší kontakt s telom by mohol spôsobiť nepohodlie alebo potenciálne popálenie kože.
- Nepoužívajte počítač ani nenabíjajte batériu blízko horľavých materiálov alebo vo výbušnom prostredí.
- Ventiláčne otvory, ventilátory a chladiče sú v produkte kvôli bezpečnosti, pohodliu a spoľahlivej prevádzke. Tieto komponenty by sa mohli náhodou zablokovať umiestnením produktu na posteľ, pohovku, koberec alebo iný poddajný povrch. Neblokujte, nezakrývajte ani nevyraďujte tieto komponenty z činnosti.

Počítač typu Desktop by ste mali skontrolovať minimálne raz za tri mesiace, či v ňom nie je nahromadené veľké množstvo prachu. Pred kontrolou počítač vypnite a odpojte ho z elektrickej siete. Potom odstráňte prach z vetracích otvorov a z rámu. Taktiež by ste mali odstrániť nánosy prachu znútra počítača, z lopatiek ventilátora, vetracích otvorov napájacieho zdroja a ventilátorov. Pred otvorením krytu počítač vždy vypnite a odpojte od elektrickej siete. Ak je to možné, nepoužívajte počítač vo vzdialenosti do pol metra od oblasti s vysokou frekvenciou pohybov. Ak ho musíte v takejto oblasti alebo jej blízkosti použiť, mali by ste ho častejšie kontrolovať a v prípade potreby vyčistiť.

Kvôli vlastnej bezpečnosti a kvôli udržaniu optimálneho výkonu počítača dodržujte vždy tieto základné pravidlá:

- Keď je počítač zapojený od elektrickej siete, ponechajte kryt počítača zatvorený.
- Pravidelne kontrolujte, či nie je vonkajšok počítača znečistený od prachu.
- Odstraňujte prach z vetracích otvorov a otvorov v ráme. Častejšie čistenie môže byť potrebné na počítačoch, ktoré sa používajú v zaprášených oblastiach alebo v oblastiach s vysokou frekvenciou pohybov.
- Neblokujte prístup vzduchu spredu počítača.
- Neblokujte vetracie otvory v zadnej časti počítača.
- Neumiestňujte ani nespúšťajte svoj počítač vo vnútri nábytku, pretože sa tak zvyšuje riziko prehrievania.
- Teploty vzduchu privádzaného do počítača by nemali presahovať 35° C (95° F).
- Nepoužívajte zariadenia na filtrovanie vzduchu, ktoré nie sú určené pre počítače ThinkCentre.

## Bezpečnosť jednotky CD a DVD

Jednotky CD a DVD točia disky vysokou rýchlosťou. Ak je CD alebo DVD prasknuté alebo inak fyzicky poškodené, je možné, že sa disk rozlomí alebo dokonca rozbije, keď sa jednotka CD používa. Na ochranu proti možnému zraneniu kvôli tejto situácii, a na zníženie rizika poškodenia počítača, urobte nasledovné:

- Vždy ukladajte CD/DVD disky v pôvodných obaloch
- Vždy ukladajte CD/DVD disky mimo priameho slnečného žiarenia a priameho zdroja tepla
- Keď CD/DVD disky nepoužívate, vyberte ich z počítača
- Neohýbajte CD/DVD disky, ani ich nedávajte nasilu do počítača alebo obalu
- Pred každým použitím skontrolujte či CD/DVD disky nemajú praskliny. Nepoužívajte prasknuté alebo poškodené disky

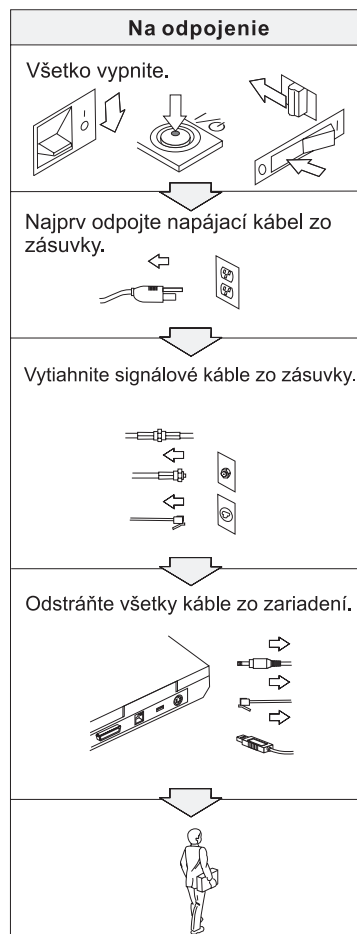
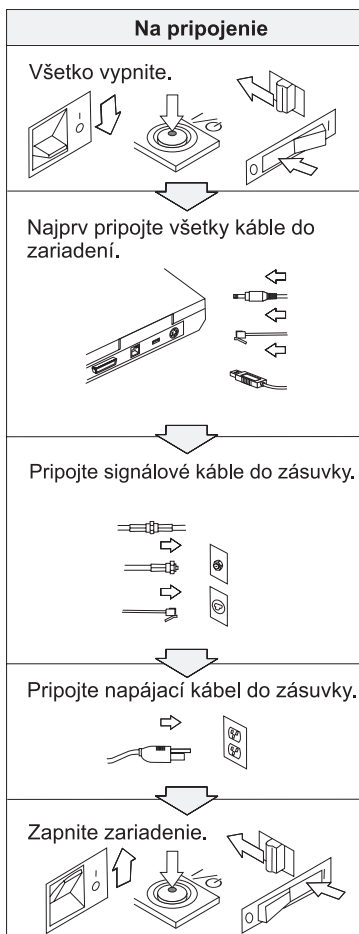
---

## Ďalšie bezpečnostné informácie



### NEBEZPEČENSTVO

**Elektrický prúd v napájacích, telefónnych a komunikačných kábloch je nebezpečný. Aby ste predišli úrazu, pri inštalácii, presúvaní alebo otváraní krytov tohto produktu alebo pripojených zariadení odpojte káble, ako je znázornené nižšie. Ak je s týmto produktom dodaný 3-kolíkový napájací kábel, musí sa použiť so správnou uzemnenou zásuvkou.**





## NEBEZPEČENSTVO

Znížte riziko požiaru a zásahu elektrickým prúdom dodržiavaním základných bezpečnostných opatrení, vrátane týchto:

- Nepoužívajte svoj počítač vo vode ani v jej blízkosti.
- Počas búrky:
  - Nepoužívajte svoj počítač s pripojeným telefónnym káblom.
  - Nepripájajte kábel ani ho neodpájajte z telefónnej zásuvky v stene.



## NEBEZPEČENSTVO

Batériová jednotka by sa mala skladovať pri izbovej teplote a mala by byť dobitá na približne 30 až 50 % kapacity. Odporúčame dobíjanie batériovej jednotky približne jedenkrát za rok, aby sa zabránilo prílišnému dobitiu.



## NEBEZPEČENSTVO

Ak sa použije nesprávna nabíjateľná batériová jednotka, hrozí nebezpečenstvo výbuchu. Batériová jednotka obsahuje malé množstvo škodlivých prísad. Aby ste sa vyhli možnému zraneniu:

- Nahraďte len typom batérie, ktorý odporúča spoločnosť Lenovo.
- Nehádzte batériovú jednotku do ohňa.
- Nevystavujte ju vode ani dažďu.
- Nepokúšajte sa ju otvoriť.
- Neskratujte ju.
- Uchovajte ju mimo dosahu detí.

Batériovú jednotku nevhadzujte do odpadu, ktorý sa vynáša na skládky. Pri likvidácii batérie dodržiavajte miestne nariadenia alebo predpisy a bezpečnostné štandardy vašej spoločnosti.



## NEBEZPEČENSTVO

Ak sa použije nesprávna batéria, hrozí nebezpečenstvo výbuchu.

Lítiová batéria obsahuje lítium a pri nesprávnom zaobchádzaní alebo likvidácii môže vybuchnúť.

Vymeňte ju len za batériu rovnakého typu.

Aby ste predišli možnému zraneniu alebo usmrteniu osôb, nikdy: (1) nezhadzujte alebo neponárajte batériu do vody, (2) nezahrievajte ju na viac ako 100 °C (212 °F), ani (3) sa ju nepokúšajte opravovať alebo rozoberať. Pri likvidácii batérie dodržiavajte miestne nariadenia alebo predpisy a bezpečnostné štandardy vašej spoločnosti.



## NEBEZPEČENSTVO

Keď inštalujete alebo znova konfigurujete voľbu CDC alebo Mini PCI, postupujte podľa nasledujúcich pokynov.

Aby ste zabránili riziku zásahu elektrickým prúdom, odpojte pri inštalácii voľby CDC alebo Mini PCI všetky káble a AC adaptér alebo otvorte kryty systému alebo pripojených zariadení. Elektrický prúd v napájacích, telefónnych a komunikačných kábloch je nebezpečný.

### UPOZORNENIE:

Keď ste pridali alebo prešli na vyššiu úroveň CDC alebo karty Mini PCI alebo pamäťovej karty, nepoužívajte počítač, kým nezavriete kryt. Nikdy nepoužívajte počítač s otvoreným krytom.

### UPOZORNENIE:

Fluorescenčná lampa v LCD (liquid crystal display) obsahuje ortuť. Nevhadzujte ju do odpadu, ktorý sa vynáša na skládky. Zlikvidujte ju podľa miestnych nariadení alebo predpisov.

LCD je vyrobený zo skla, preto môže hrubé zaobchádzanie alebo pád počítača spôsobiť zlomenie LCD. Ak sa LCD zlomí a vnútorná tekutina sa vám dostane do očí alebo na ruky, ihneď si umyte vodou zasiahnuté časti po dobu aspoň 15 minút. Ak sa po umývaní prejavia nejaké symptómy, vyhľadajte lekársku starostlivosť.



## NEBEZPEČENSTVO

Aby ste znížili riziko ohňa, zásahu elektrickým prúdom alebo poranenia pri používaní telefónu, postupujte vždy podľa základných bezpečnostných opatrení, ako napríklad:

- Nikdy neinštalujte telefónne vodiče počas búrky.
- Nikdy neinštalujte telefónne konektory na vlhké miesta, pokiaľ tento konektor nie je výslovne vyrobený pre takéto miesta.
- Nikdy sa nedotýkajte nezaizolovaných telefónnych vodičov alebo terminálov, pokiaľ nebola telefónna linka odpojená na sieťovom rozhraní.
- Venujte zvýšenú pozornosť inštalácii alebo modifikácii telefónnych liniek.
- Nepoužívajte telefón (s výnimkou bezšnúrového typu) počas búrky. Pri blýskaní existuje vzdialené riziko zásahu elektrickým prúdom.
- Nepoužívajte telefón na ohlasovanie úniku plynu v blízkosti miesta úniku.
- Použite len č. 26 AWG alebo hrubší.

### Vyhľadanie o laseri

Optická úložná jednotka (zariadenie), napr. jednotka CD-ROM, CD-RW, DVD-ROM a SuperDisk, ktoré môžete nainštalovať do počítača ThinkPad, sú laserové produkty. Štítok s klasifikáciou jednotky (zobrazený nižšie) je na povrchu jednotky.

CLASS 1 LASER PRODUCT  
LASER KLASSE 1  
LUOKAN 1 LASERLAITE  
APPAREIL A LASER DE CLASSE 1  
KLASS 1 LASER APPARAT

Výrobca vyhlásil jednotku za vyhovujúcu požiadavkám Department of Health and Human Services 21 Code z Federal Regulations (DHHS 21 CFR) Subchapter J pre laserové produkty Triedy I v čase jej výroby.

V iných krajinách je táto jednotka prehlásená za vyhovujúcu požiadavkám IEC825 a EN60825 pre laserové produkty Triedy 1.





## NEBEZPEČENSTVO

**Neotvárajte toto optické zariadenie. Vnútri sa nenachádzajú žiadne diely na prispôsobenie zákazníkom ani žiadne diely na opravu.**

**Použitie ovládacích prvkov, nastavení alebo vykonanie procedúr iných, ako tu uvedených, môže spôsobiť vystavenie sa nebezpečnému žiareniu.**

Laserové produkty Triedy 1 nie sú považované za nebezpečné. Návrh laserového systému a optickej pamäťovej jednotky zaručuje, že pri normálnej prevádzke, údržbe užívateľom alebo opravovaní nehrozí laserové žiarenie prekračujúce úroveň Triedy 1.

Niektoré jednotky obsahujú laserovú diódu Triedy 3A. Všimnite si toto varovanie:



## NEBEZPEČENSTVO

**Pri otvorení vysiela viditeľné aj neviditeľné žiarenie. Vyhňte sa priamemu kontaktu očami. Nepozerajte do lúča, ani si ho neprezeraajte priamo optickými prístrojmi.**



## NEBEZPEČENSTVO

**Obalové materiály uložte bezpečne mimo dosahu detí, aby ste predišli riziku zadusenía spôsobeného plastovými obalmi.**

Mnohé produkty PC a príslušenstvo obsahujú káble alebo vodiče, napríklad napájacie káble alebo káble na pripojenie príslušenstva k PC. Ak uvedený produkt obsahuje takýto kábel alebo vodič, uplatňuje sa nasledujúce varovanie:

**VAROVANIE:** Manipuláciou s káblom na tomto produkte alebo s káblami patriacimi k príslušenstvu predanému s týmto produktom, sa vystavujete pôsobeniu olova, chemikálie, ktorá podľa štátu Kalifornia spôsobuje rakovinu, vrodené a ďalšie reprodukčné poškodenia. **Po manipulácii si umyte ruky.**



## NEBEZPEČENSTVO

### Bezpečnostný oznam pre užívateľov v Austrálii

Počas používania režimu tabletu nepripájajte telefónnu linku.

Tieto pokyny si uschovajte.

---

# Dôležitý oznam pre užívateľov

---

## Dôležitý regulačný oznam pre užívateľov

Počítač ThinkPad X41 Tablet vyhovuje rádiovým a bezpečnostným normám vo všetkých krajinách a regiónoch, v ktorých bolo schválené používanie jeho funkcie bezdrôtového pripojenia k sieti. Váš počítač ThinkPad budete musieť nainštalovať a používať prísne v súlade s miestnymi nariadeniami RF. Skôr ako začnete počítač ThinkPad X41 Tablet používať, nájdite a prečítajte si vyhlásenie *Regulatory Notice for ThinkPad X41 Tablet*, ktoré je súčasťou tejto príručky servisu a odstraňovania problémov. Tento oznam sa nachádza v balíku s touto publikáciou.

---

## Informácie o kapacite pevného disku

Namiesto dodania médií CD obnovy alebo Windows® CD spolu s vaším počítačom poskytuje spoločnosť Lenovo jednoduchší spôsob vykonávania úloh, ktoré typicky vyžadujú tieto CD. Súbory a programy pre tieto alternatívne metódy sú na vašom pevnom disku, preto nemusíte hľadať disky CD a mať problémy s použitím nesprávnej verzie CD.

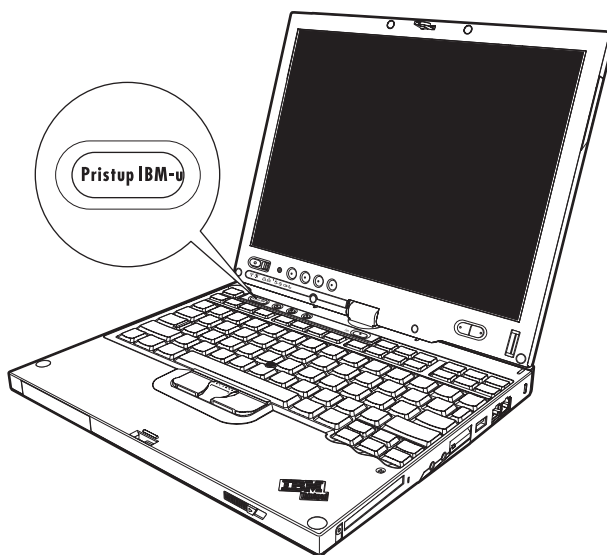
Úplná záloha všetkých súborov a programov predinštalovaných na vašom počítači spoločnosťou Lenovo sa nachádza v skrytej časti alebo oddiele pevného disku. Hoci je tento oddiel skrytý, zaberá priestor pevného disku. Preto, ak kontrolujete kapacitu vášho pevného disku podľa Windows, môžete si všimnúť, že celková kapacita disku sa zdá menšia než ste predpokladali. Táto nezhoda vzniká konceptom skrytého oddielu. (Pozrite si časť “Obnovenie predinštalovaného softvéru” na strane 30.)

Viac informácií o návrate vášho pevného disku k predinštalovanému obsahu nájdete v zabudovanom systéme pomoci. Ak si chcete v Náučnej časti prezerať rôzne témy vrátane zálohovania a obnovy, stlačte modré tlačidlo Access IBM alebo kliknite na pracovnej ploche na ikonu Access IBM.



---

## Hľadanie informácií pomocou tlačidla Access IBM



Modré tlačidlo Access IBM vám môže pomôcť v mnohých situáciách, keď počítač funguje normálne, aj v opačnom prípade. Stlačte na svojom počítači tlačidlo Access IBM, aby sa otvorilo ThinkVantage™ Productivity Center. ThinkVantage Productivity Center je zabudovaným systémom pomoci počítača, ktoré vám prináša informatívne ilustrácie a jednoduché inštrukcie slúžiace pri začiatkoch práce s vaším počítačom a aj pri udržaní produktivity pri používaní vášho počítača.

Tlačidlo Access IBM môžete taktiež používať na prerušenie spúšťacej postupnosti vášho počítača a vyvolanie pracovného priestoru ThinkVantage Rescue and Recovery™. Pracovný priestor Rescue and Recovery použite na nasledujúce činnosti:

- Získanie základných systémových informácií.
- Odstraňovanie problémov pomocou diagnostiky.
- Obnovu záloh, čo predpokladá ich vytvorenie pomocou programu Rescue and Recovery.
- Spustenie aplikácie BIOS Setup Utility, v ktorej môžete zobrazíť a zmeniť nastavenia BIOSu.
- Spustenie nástroja umožňujúceho zmenu spúšťacej postupnosti.

Niektoré témy v zabudovanej pomoci obsahujú krátke videoklipy, ktoré ukazujú, ako vykonať niektoré úlohy, napríklad výmenu batérie, vloženie karty PC Card alebo

aktualizáciu pamäte. Použite tieto ovládacie prvky na prehrávanie, zastavenie alebo pretočenie videoklipu.



**Poznámka:** Ak je k počítaču pripojené bootovateľné zariadenie a priorita bootovania tohto zariadenia je vyššia ako IDE HDD, počítač sa naboootuje z tohto zariadenia.

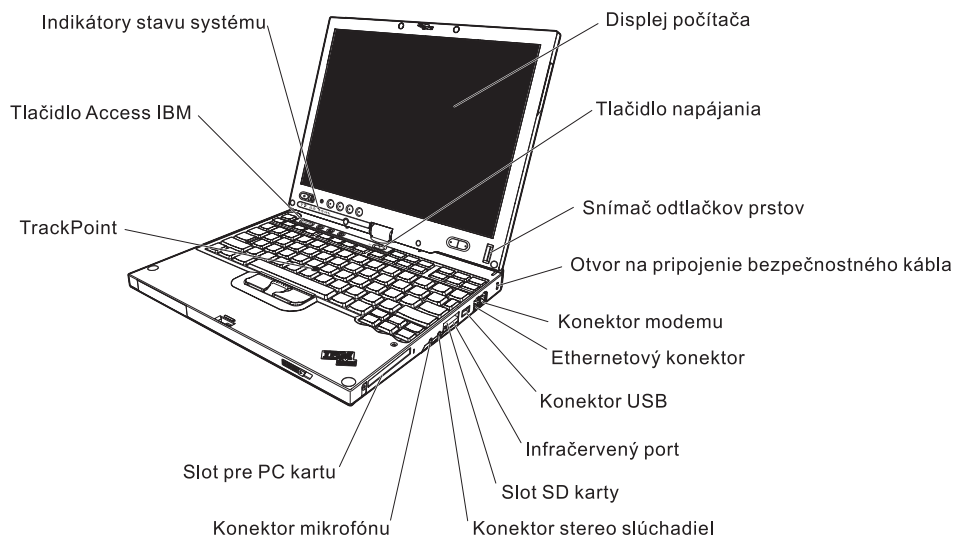
---

# Kapitola 1. Prehľad vášho nového počítača ThinkPad

Rýchly pohľad na ThinkPad . . . . .	2	Špecifikácie . . . . .	5
Vlastnosti . . . . .	4	Starostlivosť o počítač ThinkPad . . . . .	6

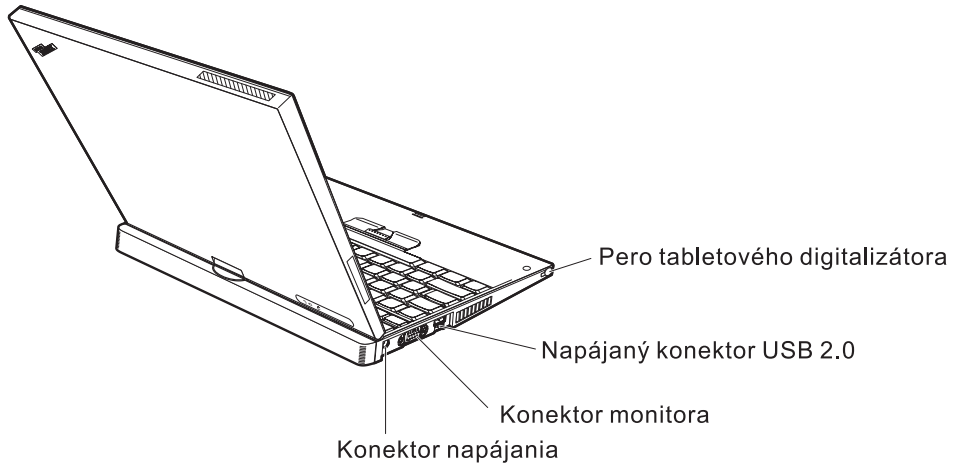
## Rýchly pohľad na ThinkPad

### Predný pohľad





**Pohľad zozadu**



## Vlastnosti

### Procesor

- Procesor Intel® Pentium® M

### Pamäť

- PC2-4200 double data rate II (DDR2) synchronous dynamic random access memory (DRAM)

### Pamäťové zariadenie

- 1,8-palcová jednotka pevného disku

### Displej

Farebný displej používa technológiu TFT:

- Veľkosť: 12,1 palca
- Rozlíšenie:
  - LCD: 1024x768
  - Externý monitor: Až do 2048x1536
- Tabletový digitalizátor
- Ovládací prvok jasu

### Klávesnica

- 87-klávesová, 88-klávesová alebo 92-klávesová (vrátane klávesu Fn a klávesov Forward a Backward)
- Snímač odtlačkov prstov (na niektorých modeloch)
- Klávesy Forward a Backward
- TrackPoint®
- Funkčný kláves Fn
- Tlačidlo Access IBM
- Tlačidlá na ovládanie hlasitosti

### Externé rozhranie

- Konektor pre externý monitor
- Slot karty PC (karta PC typu I alebo II)
- Slot pre kartu SD (Secure Digital)
- Konektor pre stereo slúchadlá
- Konektor pre mikrofón
- Konektor USB (Universal Serial Bus)
- Napájaný konektor USB (Konektor USB (Universal Serial Bus) s konektorom pre napájanie)
- Infračervený port
- Telefónny konektor RJ11
- Ethernetový konektor RJ45
- Dokový konektor
- Integrovaná vlastnosť bezdrôtovej LAN (niektoré modely)
- Funkcia integrovanej *Bluetooth* (niektoré modely)

---

## Špecifikácie

### Rozmery

- Šírka: 274 mm (10,8 palca)
- Hĺbka:
  - 246 mm (9,7 palca) s nainštalovanou 4-článkovou batérovou jednotkou
  - 269 mm (10,6 palca) s nainštalovanou 8-článkovou batérovou jednotkou
- Výška: 29 mm – 32 mm (1,14 palca – 1,26 palca)

### Prostredie

- Maximálna nadmorská výška bez hermetizácie: 3.048 m (10.000 stôp)
- Teplota
  - V nadmorskej výške do 2438 m (8000 stôp)
    - Používanie bez disku: 5° až 35°C (41° až 95°F)
    - Používanie s diskom: 10° až 35°C (50° až 95°F)
    - Mimo prevádzky: 5° až 43°C (41° až 110°F)
  - V nadmorskej výške nad 2438 m (8000 stôp)
    - Maximálna prevádzková teplota: 31,3°C (88°F)

**Poznámka:** Pri nabíjaní batérovej jednotky musí byť teplota minimálne 10°C (50°F).

- Relatívna vlhkosť:
  - Používanie bez disku v jednotke: 8% až 90%
  - Používanie s diskom v jednotke: 8% až 80%

### Tepelný výstup

- Maximálne 56 W (191 Btu/h)

### Napájací zdroj (adaptér)

- Vstup so sínusovým priebehom 50 až 60 Hz
- Vstupné menovité napätie napájacieho adaptéra: 100-240 V AC, 50 až 60 Hz

### Batérová jednotka

- ThinkPadX41 Tablet Štvorčlánková lítium-iónová (Li-Ion) batéria
  - Nominálne napätie: 14,4 V DC
  - Kapacita: 1,9 AH
- ThinkPadX41 Tablet Osemčlánková lítium-iónová batéria
  - Nominálne napätie: 14,4 V DC
  - Kapacita: 4,3 AH

### Starostlivosť o počítač ThinkPad

Počítač je navrhnutý na spoľahlivé fungovanie v normálnych pracovných prostrediach, ale pri jeho obsluhu treba dodržiavať určité zásady. Ak budete dodržiavať nasledovné dôležité tipy, využijete počítač čo najviac k vlastnej spokojnosti.

#### Dôležité tipy:

##### Dbajte na to, kde a ako pracujete

- Pri práci s počítačom alebo nabíjaní batérie nemajte dlhší čas položený počítač na kolenách ani na inej časti tela. Počas normálnej prevádzky produkuje počítač teplo. Toto teplo závisí od aktivity systému a úrovne nabíjania batérie. Dlhší kontakt s telom, hoci aj cez oblečenie, môže spôsobiť nepohodlie, prípadne popálenie pokožky.
- Neumiestňujte do blízkosti počítača žiadne tekutiny, aby ste predišli obliatiu a nepribližujte sa s počítačom k vode, aby ste predišli riziku úrazu elektrickým prúdom.
- Obalové materiály uložte bezpečne mimo dosahu detí, aby ste predišli riziku zadusenía spôsobeného plastovými obalmi.
- Nenechávajte počítač v blízkosti magnetov, aktivovaných mobilných telefónov, elektrických spotrebičov alebo reproduktorov (do 13 cm/5 palcov).
- Počítač nevystavujte extrémnym teplotám (pod 5°C/41°F alebo nad 35°C/95°F).

##### S počítačom zaobchádzajte opatrne

- Neumiestňujte žiadne objekty (ani papier) medzi obrazovku a klávesnicu alebo pod klávesnicu.
- Na počítač či displej alebo externé zariadenia nehádzte a neumiestňujte ťažké predmety, neudierajte, neškriabte a netlačte naň, nemykajte ním.
- Displej je navrhnutý na otváranie a používanie pri uhle trochu väčšom ako 90 stupňov. Displej neotvárajte o viac ako 180 stupňov, pretože hrozí poškodenie kĺbu.

##### Počítač prenášajte správne

- Pred premiestnením počítača odstráňte všetky médiá, vypnite pripojené zariadenia a odpojte všetky káble.
- Pred premiestnením počítača skontrolujte, či je v úspornom režime, v režime hibernácie alebo je vypnutý. Predídete tým poškodeniu jednotky pevného disku a strate údajov.
- Pri dvíhaní otvoreného počítača ho držte za spodok. Počítač nedvíhajte a nedržte za displej.
- Používajte kvalitný prepravný obal, ktorý poskytuje adekvátne odpruženie a ochranu. Počítač nekladajte do tesného kufríka ani tašky.

##### Zaobchádzajte správne s pamäťovými médiami a jednotkami

- Nikdy nekladajte diskety pod uhlom, viac diskiet alebo diskety so zle pripevnenými nálepkami, pretože by mohli upchať jednotku.

- Ak je váš počítač dodaný s optickou jednotkou, napríklad s jednotkou CD, DVD alebo CD-RW/DVD, nedotýkajte sa povrchu disku alebo šošovky na podnose.
- Pred zatvorením podnosu počkajte, kým CD alebo DVD nezapadne na doraz na stredový čap optickej jednotky, napríklad jednotky CD, DVD alebo CD-RW/DVD.
- Pri inštalácii pevného disku, disketovej jednotky, jednotky CD, DVD alebo CD-RW/DVD postupujte podľa pokynov dodaných s vašim hardvérom a tlak používajte v tomto zariadení len tam, kde je to potrebné. Informácie o výmene pevného disku nájdete v zabudovanom systéme pomoci (otvorte ThinkVantage Productivity Center stlačením tlačidla Access IBM).

### **Pri nastavovaní hesiel buďte opatrní**

- Zapamätajte si svoje heslá. Ak zabudnete heslo supervízora alebo pevného disku, Lenovo ho neresetuje a vy budete musieť vymeniť systémovú dosku alebo jednotku pevného disku.

### **Tipy k používaniu vášho počítača v režime tabletu**

- Ak zatvoríte displej počítača, skontrolujte, či je otočený o 0 stupňov, takže jeho predná časť je obrátená smerom ku klávesnici, alebo je otočený o 180 stupňov, takže smerom ku klávesnici je obrátená jeho zadná časť.
- Nezdvíhajte alebo nedržte počítač len za obrazovku.
- Obrazovku počítača nevystavujte úderom ani otrasom.
- Vetranie musí byť voľné, teda pred ventilátor neumiestňujte žiadnu prekážku, napríklad hrubý koberec alebo mäkký vankúš.
- Ak počítač používate v režime rámu s obrázkom, v ktorom sa displej otáča dovedy, kým nebude jeho zadná časť obrátená smerom ku klávesnici, uchopte displej do jednej ruky a použite pero tabletového digitalizátora.
- Ak používate počítač v režime tabletu a držíte ho v jednej ruke, nevystavujte ho nadmernému chveniu, otrasom alebo otáčaniu.
- Počítač nepoužívajte vonku. Nevystavujte ho dažďu.
- Pri vkladaní počítača do prenosného kufriku ho dajte ho do režimu notebooku a zatvorte displej.

### **Tipy k používaniu pera tabletového digitalizátora**

- Používajte iba pero Tablet Digitizer Pen, ktoré bolo dodané spolu s počítačom ThinkPad X41 Tablet, alebo ktoré ste si kúpili s týmto počítačom ako rozširujúci komponent. Iba toto pero je navrhnuté na používanie s počítačom ThinkPad X41 Tablet. Každé iné pero by sa mohlo v držiaku pera zaseknúť alebo spôsobiť iné problémy.
- Pero tabletového digitalizátora nie je vodotesné. Dajte pozor, aby ste pero nenamočili do vody.

### **Iné dôležité tipy**

- Modem vášho počítača môže používať len analógovú telefónnu sieť alebo sieť PSTN (public-switched telephone network). Modem nepripájajte k PBX (private branch exchange) ani k inej digitálnej telefónnej linke, pretože by to mohlo poškodiť modem. Analógové telefónne linky sa zvyčajne používajú v domoch, zatiaľ čo digitálne telefónne linky sa skôr používajú v hoteloch alebo kancelárskych budovách. Ak si nie ste istý, akú telefónnu linku používate, obráťte sa na svoju telefónnu spoločnosť.
- Počítač môže obsahovať ethernetový konektor a konektor modemu. Ak obsahuje oba, komunikačný kábel zapojte do správneho konektora, aby ste konektor nepoškodili. Informácie o umiestnení týchto konektorov nájdete v zabudovanom systéme pomoci (Otvorte ThinkVantage Productivity Center stlačením tlačidla Access IBM).
- Zaregistrujte si svoj produkt ThinkPad v spoločnosti Lenovo (pozrite si webovú stránku: [www.lenovo.com/register/](http://www.lenovo.com/register/)). Môže to napomôcť vráteniu počítača v prípade jeho straty alebo krádeže. Registráciou vášho počítača umožníte spoločnosti Lenovo vás v budúcnosti upozorňovať na nové technické možnosti a aktualizácie.
- Váš počítač môže rozoberať a opravovať len technik autorizovaný na opravu produktov ThinkPad.
- Aby zostal displej otvorený alebo zatvorený, neupravujte ani nenalepujte žiadne blokovacie úchytky.
- Kým je zapojený napájací adaptér, počítač neobracajte. Mohol by sa poškodiť konektor pre adaptér.
- Ak vymieňate zariadenie v zásuvke zariadenia, počítač vypnite, alebo skontrolujte, či je zariadenie vymeniteľné za chodu.
- Pri výmene zariadení preinštalujte predné strany plastových panelov (ak sú dodané).
- Ak nepoužívate vaše externé a odstrániteľné jednotky pevného disku, disketové jednotky, jednotky CD, DVD a CD-RW/DVD, uložte ich do príslušných kontajnerov alebo obalov.
- Pred nainštalovaním ktoréhokoľvek z nasledujúcich zariadení sa dotknite kovovej platne alebo uzemneného kovového predmetu. Týmto spôsobom sa zredukuje všetka statická energia vo vašom tele. Statická energia by mohla toto zariadenie poškodiť.
  - PC karta
  - Smart karta
  - Pamäťová karta, napríklad SD Card, Memory Stick a MultiMediaCard
  - Pamäťový modul
  - Mini-PCI karta
  - Komunikačná dcérska karta

### Čistenie povrchu počítača

Príležitostne vyčistite svoj počítač podľa týchto pokynov:

1. Pripravte si zmes jemného kuchynského čistiaceho prostriedku (taký, ktorý neobsahuje abrazívny prášok alebo silné chemikálie, ako napríklad kyseliny alebo zásady). Zmiešajte ho s vodou v pomere 5 dielov vody na 1 diel čistiaceho prostriedku.
2. Namočte doň špongiu.
3. Vyžmýkajte prebytočnú tekutinu zo špongie.
4. Krúživým pohybom špongie poutierajte povrch a dbajte na to, aby prebytočná tekutina nekvapala.
5. Vytierajte povrch a odstráňte čistiaci prostriedok.
6. Prepláchnite špongiu v čistej tečúcej vode.
7. Poutierajte povrch čistou špongiou.
8. Poutierajte povrch znova suchou, mäkkou látkou bez chlčpkov.
9. Počkajte, kým povrch úplne nevyschne a odstráňte z neho všetky vlákna.

### Čistenie klávesnice vášho počítača

1. Namočte čistý, mäkký kúsok látky do izopropylalkoholu.
2. Utrite látkou povrch každého klávesu. Utierajte klávesy postupne; ak utierate niekoľko klávesov naraz, látka sa môže zachytiť o susedný kláves a môže ho poškodiť. Dávajte pozor, aby sa medzi klávesy nedostala žiadna tekutina.
3. Nechajte klávesnicu vyschnúť.
4. Keď chcete odstrániť všetky omrvinky a prach spod kláves, môžete použiť balónik so štetkou na čistenie fotoaparátov alebo studený vzduch zo sušiča vlasov.

**Poznámka:** Čistiaci prostriedok nikdy nesprejajte priamo na displej ani klávesnicu.

### Čistenie obrazovky vášho počítača

1. Jemne poutierajte obrazovku suchou mäkkou látkou bez chlčpkov. Ak zbadáte na obrazovke škrabance, môže ísť o škrvnu z klávesnice alebo ukazovateľa TrackPoint, keď sa kryt stláčal z vonkajšej strany.
2. Utrite ju alebo oprášte pomocou jemnej, suchej látky.
3. Ak škrvna zostáva, navlhčite mäkkú látku bez chlčpkov do vody alebo zmesi izopropylalkoholu a vody neobsahujúcej nečistoty v pomere 50:50.
4. Vyžmýkajte čo najviac vody.
5. Znova obrazovku poutierajte; dbajte na to, aby tekutina nenakvapkala na počítač.
6. Pred zatvorením displeja ho dosucha utrite.

### Starostlivosť o čítačku odtlačkov prstov

Nasledovné činnosti by mohli poškodiť čítačku odtlačkov prstov, alebo spôsobiť, že nebude fungovať správne:

- Poškriabanie povrchu čítačky tvrdým, ostrým predmetom.

- Poškriabanie povrchu čítačky nechtom alebo niečím tvrdým.
- Používanie alebo dotyk čítačky špinavým prstom.

Ak zistíte niektorý z nasledujúcich stavov, jemne očistite povrch čítačky suchou, mäkkou, bezprašnou látkou:

- Povrch čítačky je špinavý alebo sú na ňom škvrnky.
- Povrch čítačky je vlhký.
- Čítačka často zlyháva pri registrovaní alebo autentifikovaní odtlačkov prstov.



---

## Kapitola 2. Riešenie problémov s počítačom

Diagnostika problémov . . . . .	12	Problémy s batériou . . . . .	24
Odstraňovanie problémov . . . . .	12	Problémy s jednotkou pevného disku . . . . .	25
Chybové správy . . . . .	12	Problém so spustením . . . . .	25
Chyby bez správ . . . . .	16	Problémy s autentifikáciou odtlačkov prstov . . . . .	27
Problém s heslom . . . . .	18	Iné problémy . . . . .	27
Problém so sieťovým vypínačom . . . . .	18	Spustenie BIOS Setup Utility . . . . .	29
Problémy s klávesnicou . . . . .	18	Obnovenie predinštalovaného softvéru . . . . .	30
Problémy ovládača TrackPoint . . . . .	19	Výmena jednotky pevného disku . . . . .	31
Problémy s pohotovostným režimom a režimom		Výmena batérie . . . . .	33
hibernácie . . . . .	20	Používanie batérie s predĺženou životnosťou . . . . .	35
Problémy s obrazovkou . . . . .	23		

## Diagnostika problémov

Ak máte problém s počítačom, môžete ho otestovať pomocou PC-Doctor pre Windows. Ak chcete spustiť PC-Doctor for Windows, postupujte nasledovne:

1. Kliknite na tlačidlo **Start**.
2. Ukazovateľ presuňte na **All Programs** a následne na **PC-Doctor for Windows**.
3. Kliknite na **PC-Doctor**.
4. Vyberte jeden z testov, z **Device Categories** alebo **Test Scripts**.

### Upozornenie

Spustenie ľubovoľného testu môže trvať niekoľko minút alebo aj dlhšie. Skontrolujte, či máte čas na spustenie celého testu; keď test beží, neprerušujte ho.

Položka **System Test** v **Test Scripts** spúšťa niektoré testy dôležitých hardvérových komponentov, ale nespúšťa všetky diagnostické testy v PC-Doctor for Windows. Ak PC-Doctor for Windows hlási, že všetky testy v **System Test** boli spustené a že sa nenašli žiadne problémy, spustíte ďalšie testy v PC-Doctor for Windows.

Ak chcete kontaktovať centrum podpory, vytlačte si testovací protokol, aby ste mohli technikom rýchlo poskytnúť potrebné informácie.

## Odstraňovanie problémov

Ak tu svoj problém nenájdete, pozrite si zabudovaný systém pomoci. ThinkVantage Productivity Center otvoríte stlačením tlačidla Access IBM. Nasledujúca časť opisuje len problémy, ktoré by vám mohli zabrániť prístupu k systému pomoci.

### Chybové správy

#### Poznámky:

1. Znak x v tabuľkách predstavuje ľubovoľný znak.
2. Verzia PC-Doctor, ktorý tu bol spomínaný je PC-Doctor for Windows.

Správa	Riešenie
0175: Bad CRC1, stop POST task	Kontrolný súčet EEPROM je nesprávny (blok #6). Počítač dajte opraviť.
0176: System Security - The System has been tampered with.	Táto správa sa zobrazí po odstránení bezpečnostného čipu a jeho spätnej inštalácii alebo pri inštalácii nového. Ak chcete oznam o chybe odstrániť, zadajte BIOS Setup Utility, stlačením klávesu F9 nastavte hodnoty na štandardné a stlačením klávesu F10 uložte zmeny. Ak to nevyrieši problém, počítač dajte opraviť.
0177: Bad SVP data, stop POST task. Kontrolný súčet hlavného hesla v EEPROM je nesprávny.	Kontrolný súčet hlavného hesla v EEPROM je nesprávny. Treba vymeniť systémovú dosku. Počítač dajte opraviť.

Správa	Riešenie
0182: Bad CRC2. Enter BIOS Setup and load Setup defaults.	Kontrolný súčet nastavenia CRC2 v EEPROM je nesprávny. Stlačením F1 otvorte BIOS Setup Utility. Stlačte kláves F9 a potom Enter, aby sa načítali predvolené nastavenia. Stlačte kláves F10 a potom Enter, aby sa reštartoval systém.
0185: Bad startup sequence settings. Enter BIOS Setup and load Setup defaults.	Kontrolný súčet spúšťacej postupnosti v EEPROM je nesprávny. Stlačením F1 otvorte BIOS Setup Utility. Stlačte kláves F9 a potom Enter, aby sa načítali predvolené nastavenia. Stlačte kláves F10 a potom Enter, aby sa reštartoval systém.
0187: EAIA data access error	Prístup k EEPROM zlyhal. Počítač dajte opraviť.
0188: Invalid RFID serialization information area .	Kontrolný súčet EEPROM je nesprávny (blok # 0 a 1 alebo blok # 6). Treba vymeniť systémovú dosku a preinštalovať sériové číslo. Počítač dajte opraviť.
0189: Invalid RFID configuration information area	Kontrolný súčet EEPROM je nesprávny (blok # 4 a 5). Treba vymeniť systémovú dosku a preinštalovať UUID. Počítač dajte opraviť.
0190: Critical low-battery error	Počítač sa vypol kvôli vybitým batériám. Pripojte k počítaču napájací adaptér a nabite batériu, alebo nahraďte batériu inou, úplne nabitou.
0191: System Security - Invalid remote change requested.	Zlyhala zmena systémovej konfigurácie. Potvrďte operáciu a pokus zopakujte. Ak chcete oznámiť chybu odstrániť, zadajte BIOS Setup Utility stlačením klávesu F9 nastavte hodnoty na štandardné a stlačením klávesu F10 uložte zmeny.
0192: System Security - Embedded Security hardware tamper detected.	Bezpečnostný čip bol vymenený za iný. Počítač dajte opraviť.
0199: System Security - Security password retry count exceeded.	Táto správa sa zobrazí pri zadaní zlého hlavného hesla viac ako trikrát po sebe. Skontrolujte hlavné heslo a skúste to znovu. Ak chcete chybu odstrániť, prejdite do BIOS Setup Utility.
01C8: More than one modem devices are found. Jeden z nich odstráňte. Stlačte kláves <Esc> a pokračujte.	Odstráňte buď Mini-PCI kartu modemu alebo dcérsku kartu modemu. V opačnom prípade stlačte Esc a ignorujte varovnú správu. Ak to nevyrieši tento problém, počítač dajte opraviť.
01C9: More than one Ethernet devices are found. Jedno z nich odstráňte. Stlačte kláves <Esc> a pokračujte.	Váš počítač ThinkPad má zabudovaný ethernetový komponent, takže nemôžete pridať ďalší takýto komponent inštaláciou ethernetového zariadenia. Pri zobrazení tejto chybovej správy odstráňte vami nainštalované ethernetové zariadenie. Inak ignorujte túto upozorňujúcu správu stlačením klávesu Esc. Ak to nevyrieši problém, počítač dajte opraviť.
0200: Hard disk error	Pevný disk nefunguje. Skontrolujte, či je jednotka pevného disku pevne pripojená. Spustíte BIOS Setup Utility a v ponuke Startup skontrolujte, či jednotka pevného disku nie je deaktivovaná.

Správa	Riešenie
021x: Keyboard error	<p>Skontrolujte, či na klávesnici nie sú položené iné objekty, alebo či máte externú klávesnicu. Vypnite počítač a potom vypnite všetky pripojené zariadenia. Najprv zapnite počítač, potom zapnite pripojené zariadenia.</p> <p>Ak ešte stále vidíte rovnaký kód chyby, postupujte takto:</p> <p>Ak je pripojená externá klávesnica, postupujte nasledovne:</p> <ul style="list-style-type: none"> <li>• Vypnite počítač, odpojte externú klávesnicu a počítač znova zapnite. Skontrolujte, či zabudovaná klávesnica správne funguje. Ak funguje, externú klávesnicu dajte opraviť.</li> <li>• Skontrolujte, či je externá klávesnica pripojená do správneho konektora.</li> </ul> <p>Otestujte počítač pomocou PC-Doctor.</p> <ul style="list-style-type: none"> <li>• Ak sa počítač zastaví počas testu, dajte ho opraviť.</li> </ul>
0230: Shadow RAM error	<p>Zlyhala tieňové RAM. Pamäť vášho počítača otestujte pomocou PC-Doctor. Ak ste pred zapnutím počítača pridali pamäťový modul, nainštalujte ho ešte raz. Potom otestujte pamäť pomocou PC-Doctor.</p>
0231: System RAM error	<p>Zlyhala systémová RAM. Pamäť vášho počítača otestujte pomocou PC-Doctor. Ak ste pred zapnutím počítača pridali pamäťový modul, nainštalujte ho ešte raz. Potom otestujte pamäť pomocou PC-Doctor.</p>
0232: Extended RAM error	<p>Zlyhala rozšírená RAM. Pamäť vášho počítača otestujte pomocou PC-Doctor. Ak ste pred zapnutím počítača zväčšili pamäť, nainštalujte nové pamäťové moduly ešte raz. Potom otestujte pamäť pomocou PC-Doctor.</p>
0250: System battery error	<p>Záložná batéria používaná na uchovanie konfiguračných informácií, ako je dátum a čas, sa vybila, keď bol počítač vypnutý. Vymeňte batériu a spustíte program BIOS Setup Utility kvôli kontrole konfigurácie. Ak to nevyrieši problém, počítač dajte opraviť.</p>
0251: System CMOS checksum bad	<p>Systémová pamäť CMOS je možno poškodená niektorým aplikačným programom. Počítač použije predvolené nastavenia. Spustite BIOS Setup Utility na prekonfigurovanie nastavení. Ak sa naďalej zobrazuje rovnaký kód chyby, počítač dajte opraviť.</p>
0260: System timer error	<p>Počítač dajte opraviť.</p>
0270: Real time clock error	<p>Počítač dajte opraviť.</p>
0271: Date and time error	<p>V počítači nie je nastavený ani dátum, ani čas. Nastavte dátum a čas pomocou programu BIOS Setup Utility.</p>
0280: Previous boot incomplete	<p>Počítač naposledy nemohol dokončiť proces zavádzania.</p> <p>Vypnite počítač, znova ho zapnite a spustite BIOS Setup Utility. Skontrolujte konfiguráciu a potom reštartujte počítač výberom voľby <b>Exit Saving Changes</b> pod položkou <b>Restart</b> alebo stlačením klávesu F10. Ak sa naďalej zobrazuje rovnaký kód chyby, počítač dajte opraviť.</p>
02D0: System cache error	<p>Vyrovňavacia pamäť je deaktivovaná. Počítač dajte opraviť.</p>

Správa	Riešenie
02F4: EISA CMOS not writable	Počítač dajte opraviť.
02F5: DMA test failed	Počítač dajte opraviť.
02F6: Software NMI failed	Počítač dajte opraviť.
02F7: Fail-safe timer NMI failed	Počítač dajte opraviť.
1802: Unauthorized network card is plugged in - Power off and remove the miniPCI network card.	Sieťová Mini-PCI karta nie je na tomto počítači podporovaná. Odstráňte ju.
1803: Unauthorized daughter card is plugged in-Power off and remove the daughter card.	Dcérska karta nie je na tomto počítači podporovaná. Odstráňte ju.
1810: Hard disk partition layout error	<p>Problém pri rozoznávaní usporiadania oddielu na pevnom disku zastavil spustenie počítača. Buď bola vymazaná oblasť Predesktop Area, alebo pevný disk obsahuje porušené údaje. Ak sa chcete pokúsiť reštartovať svoj počítač, vykonajte jeden z nasledujúcich úkonov:</p> <ul style="list-style-type: none"> <li>• Ak bola vymazaná oblasť Predesktop Area <ol style="list-style-type: none"> <li>1. Stlačením F1 otvorte BIOS Setup Utility.</li> <li>2. Vyberte <b>Security-&gt;Predesktop Area-&gt; Access Predesktop Area</b>.</li> <li>3. Nastavte túto položku na <b>Disabled</b>.</li> <li>4. Uložte nastavenia a skončite.</li> </ol> </li> <li>• Ak vyššie uvedené kroky zlyhajú <ol style="list-style-type: none"> <li>1. Stlačte Enter.</li> <li>2. Dvakrát kliknite na <b>RECOVER TO FACTORY CONTENTS</b> a postupujte podľa inštrukcií na obrazovke.</li> </ol> </li> </ul> <p><b>Poznámka:</b> Toto natrvalo vymaže celý obsah pevného disku a potom obnoví softvér predinštalovaný spoločnosťou Lenovo.</p> <p>Stlačte F1, aby sa otvoril BIOS Setup, alebo Enter na spustenie Predesktop Area.</p> <p>Ak sa počítač ani potom nespustí, zavolajte centrum podpory zákazníkov. Telefónne čísla sú uvedené v časti “Celosvetový telefónny zoznam” na strane 65.</p>
2010: Warning: Your internal hard disk drive (HDD) may not function correctly on this system. Ensure that your HDD is supported on this system and that the latest HDD firmware is installed.	<p>Ak v zásuvke primárneho disku používate HDD iného výrobcu, ako IBM / Lenovo alebo jednotku IBM HDD staršej generácie, ktorú tento systém nepodporuje, môžete ju stále s vedomím určitého rizika použiť, ak stlačíte kláves ESC. Ak v zásuvke primárneho disku používate podporovaný IBM / Lenovo HDD so starým firmvérom, musíte tento firmvér aktualizovať na najnovšiu verziu. Najnovšia verzia je k dispozícii na <a href="http://www.lenovo.com/think/support/">www.lenovo.com/think/support/</a></p>

Správa	Riešenie
Výzva na zadanie hesla pri zapnutí	Zadáva sa heslo pri zapnutí alebo heslo supervízora. Zadajte heslo a stlačte kláves Enter, aby ste mohli používať počítač. Ak heslo pri zapnutí nie je prijaté, môžete zadať heslo supervízora. Zadajte hlavné heslo a stlačte kláves Enter. Ak sa naďalej zobrazuje rovnaká chybová správa, počítač dajte opraviť.
Výzva na zadanie hesla pre pevný disk	Pre pevný disk je nastavené heslo. Zadajte heslo a stlačte kláves Enter, aby ste mohli používať počítač.  Ak sa naďalej zobrazuje rovnaká chybová správa, počítač dajte opraviť.
Hibernation error	Medzi prechodom počítača do režimu hibernácie a ukončením tohto režimu došlo k zmene konfigurácie systému a počítač nemôže obnoviť normálnu prevádzku. <ul style="list-style-type: none"> <li>• Obnovte konfiguráciu systému, aby bola rovnaká ako pred prechodom počítača do režimu hibernácie.</li> <li>• Ak bola zmenená veľkosť pamäte, znova vytvorte súbor hibernácie.</li> </ul>
Operating system not found.	Skontrolujte či: <ul style="list-style-type: none"> <li>• Jednotka pevného disku je nainštalovaná správne.</li> <li>• V disketovej jednotke je spúšťača disketa.</li> </ul> <p>Ak sa vám stále objavuje rovnaká chybová správa, skontrolujte štartovaciu postupnosť v BIOS Setup Utility.</p>
Fan error	Porucha chladiaceho ventilátora. Počítač dajte opraviť.
EMM386 Not Installed — Unable to Set Page Frame Base Address.	Otvorte súbor C:\CONFIG.SYS a riadok <code>device=C:\WINDOWS\EMM386.EXE RAM</code>  zmeňte na <code>device=C:\WINDOWS\EMM386.EXE NOEMS</code>  a uložte tento súbor.
CardBus Configuration Error —Device Disabled	Prejdite na BIOS Setup Utility. Stlačte kláves F9 a potom Enter, aby sa načítali predvolené nastavenia.  Stlačte kláves F10 a potom Enter, aby sa reštartoval systém.
Thermal sensing error	Teplotný senzor nefunguje správne. Počítač dajte opraviť.
Authentication of system services failed.  Press <Esc> to resume.	Oblasť Predesktop Area na HDD je poškodená. Ak chcete použiť oblasť Predesktop Area, nájdite Recovery CD a pomocou tohto disku obnovte oblasť Predesktop Area.

### Chyby bez správ

#### Problém:

Po zapnutí počítača zostáva obrazovka prázdna a počítač pri spustení nezapípa.

**Poznámka:** Ak si nie ste istý, či ste počuli nejaké pípnutia, vypnite počítač, znova ho zapnite a pozorne počúvajte. Ak používate externý monitor, pozrite si časť “Problémy s obrazovkou” na strane 23.

**Riešenie:**

Ak je nastavené heslo pri zapnutí, stlačte ľubovoľný kláves, aby sa zobrazil dialóg vyžadujúci zadanie hesla, zadajte správne heslo a stlačte Enter.

Ak sa dialóg vyžadujúci zadanie hesla neobjaví, je možné, že úroveň jasů je nastavená na minimum. Nastavte úroveň jasů stlačením Fn+Home.

Ak je obrazovka naďalej tmavá, skontrolujte či:

- Je batéria nainštalovaná správne.
- Je napájací adaptér pripojený k počítaču a napájací kábel je zapojený do funkčnej elektrickej zásuvky.
- Je zapnuté napájanie počítača. (Potvrďte to opakovaným stlačením sieťového vypínača.)

Ak sú tieto položky nastavené správne a obrazovka zostane naďalej čierna, počítač dajte opraviť.

**Problém:**

Po zapnutí počítača zostáva obrazovka prázdna, ale počuť dve alebo tri zapípania.

**Riešenie:**

Skontrolujte správnosť inštalácie pamäťovej karty. Ak je v poriadku, ale obrazovka je naďalej čierna a ozve sa päť pípnutí, počítač dajte opraviť.

Ak sa ozvú 4 série po 4 pípnutiach, ide o problém s bezpečnostným čipom. Počítač dajte opraviť.

**Problém:**

Keď zapnete počítač, na prázdnej obrazovke sa objaví len biely kurzor.

**Riešenie:**

Preinštalujte operačný systém a zapnite počítač. Ak stále vidíte na obrazovke len biely kurzor, dajte počítač opraviť.

**Problém:**

Obrazovka je prázdna, kým je počítač zapnutý.

**Riešenie**

Možno nie je povolený šetrič obrazovky alebo riadenie napájania. Pohnite ovládačom TrackPoint alebo stlačte ľubovoľný kláves a ukončíte šetrič obrazovky. Prípadne stlačte vypínač napájania na návrat z úsporného režimu alebo hibernácie.

**Problém:**

Celoobrazokové okno DOS vyzerá menšie.

**Riešenie:**

Ak používate aplikáciu DOS, ktorá podporuje len rozlíšenie 640×480 (režim VGA), vzhľad obrazovky môže byť mierne skreslený alebo vyzeráť menší než je veľkosť

obrazovky. Je to kvôli zachovaniu kompatibility s inými aplikáciami pre DOS. Ak chcete obrazovku zväčšiť na rovnakú veľkosť akú má skutočná obrazovka, spustíte ThinkPad Configuration Program a kliknete na **LCD**. Potom povolíte funkciu **Screen expansion**. (Obraz môže naďalej vyzerať trochu skreslene.)

**Poznámka:** Ak váš počítač obsahuje funkciu zväčšenia obrazovky, môžete na zväčšenie obrazovky použiť klávesy Fn+F8.

### Problém s heslom

**Problém:**

Zabudli ste svoje heslo.

**Riešenie:**

Ak ste zabudli heslo pri zapnutí, musíte vziať počítač do autorizovaného servisu alebo marketingovému zástupcovi spoločnosti Lenovo, aby zrušil heslo.

Ak ste zabudli heslo pevného disku, autorizovaný servis spoločnosti Lenovo nemôže resetovať vaše heslo, ani získať údaje z pevného disku. Počítač musíte vziať do autorizovaného servisu alebo k marketingovému zástupcovi spoločnosti Lenovo, aby vymenil jednotku pevného disku. Musíte predložiť doklad o kúpe a zaplatiť poplatok za diely a servis.

Ak zabudnete heslo supervízora, autorizovaný servis Lenovo nenastaví späť vaše heslo. Počítač musíte zobrať do autorizovaného servisu Lenovo alebo k marketingovému zástupcovi na výmenu jednotky systémovej dosky. Musíte predložiť doklad o kúpe a zaplatiť poplatok za diely a servis.

### Problém so sieťovým vypínačom

**Problém:**

Systém neodpovedá a počítač sa nedá vypnúť.

**Riešenie:**

Vypnite počítač stlačením a podržaním vypínača napájania 4 sekundy alebo dlhšie. Ak sa počítač nevy pne, odpojte napájací zdroj a batériu.

### Problémy s klávesnicou

**Problém:**

Na klávesnici nefungujú žiadne klávesy alebo niektoré z nich.

**Riešenie:**

Ak je pripojená externá klávesnica PS/2, numerická klávesnica na vašom počítači nefunguje. Použite numerickú klávesnicu na externej klávesnici.

Ak je pripojená externá numerická klávesnica alebo myš:

1. Vypnite počítač.
2. Odpojte externú numerickú klávesnicu alebo myš.
3. Zapnite počítač a znovu skúste použiť klávesnicu.



Ak sa problém s klávesnicou vyriešil, znovu pripojte externú numerickú klávesnicu, externú klávesnicu alebo myš a dávajte pozor, aby ste ju správne zapojili do konektora.

Ak klávesy na klávesnici stále nefungujú, dajte počítač opraviť.

**Problém:**

Keď píšete písmeno, objaví sa číslo.

**Riešenie**

Je zapnutá funkcia Num Lock. Vypnete ju stlačením a podržaním klávesu Shift a následným stlačením klávesu NumLk.

**Problém:**

Na externej numerickej klávesnici nefungujú žiadne klávesy alebo niektoré z nich.

**Riešenie:**

Skontrolujte, či je externá numerická klávesnica správne zapojená do počítača.

**Problém:**

Všetky alebo niektoré klávesy na externej klávesnici PS/2 nefungujú.

**Riešenie:**

Ak používate X4 Dock, konektor klávesnice pripojte ku konektoru klávesnice/myši na X4 Dock. Ak používate myš a externú klávesnicu súčasne, potrebujete konektor klávesnice/myši. Skontrolujte, či je konektor klávesnice/myši správne pripojený ku konektoru myši doku X4 a či je kábel klávesnice správne pripojený ku konektoru klávesnice konektora klávesnice/myši.

Ak je pripojenie správne, odpojte kábel a skontrolujte správnu funkčnosť zabudovanej klávesnice. Ak zabudovaná klávesnica funguje, je problém s externou klávesnicou. Skúste použiť inú externú klávesnicu.

## Problémy ovládača TrackPoint

**Problém:**

Kurzor sa posunie, keď sa počítač zapne alebo keď pokračuje v normálnej prevádzke.

**Riešenie:**

Kurzor sa môže posunúť, keď nepoužívate TrackPoint počas bežnej prevádzky. Ide o bežnú charakteristiku TrackPoint a nie je to chyba. Ukazovateľ sa niekoľko sekúnd bude pohybovať za nasledujúcich podmienok:

- Pri zapnutí počítača.
- Keď počítač obnoví normálnu prevádzku.
- Keď tlačíte na TrackPoint dlhšiu dobu.
- Pri zmene teploty.

**Problém:**

Myš alebo smerovacie zariadenie nefunguje.

**Riešenie:**

Skontrolujte, či je TrackPoint v programe ThinkPad Configuration Program

nastavený na Automatic. Potom odpojte myš alebo smerovacie zariadenia a skúste použitie TrackPoint. Ak TrackPoint funguje, chyba mohla byť spôsobená myšou alebo smerovacím zariadením.

Skontrolujte, či sú kábel myši alebo ukazovacie zariadenie bezpečne pripojené k X4 Dock.

Ak myš nie je kompatibilná s myšou PS/2, zakážte TrackPoint pomocou konfiguračného programu ThinkPad.

**Poznámka:** Podrobnejšie informácie nájdete v manuáli dodanom s myšou.

### Problém

Tlačidlo myši nefunguje.

### Riešenie

Zmeňte ovládač myši na **Standard PS/2® Port Mouse** a potom preinštalujte **PS/2 TrackPoint**. Ovládače nájdete v adresári C:\IBMTTOOLS\DRIVERS na vašom pevnom disku. Ak vaša jednotka pevného disku neobsahuje ovládače zariadení, pozrite sa na webovú stránku počítačov ThinkPad. Ak chcete pristupovať k tejto webovej stránke, stlačte tlačidlo Access IBM a otvorte ThinkVantage Productivity Center.

### Problém

Funkcia rolovania alebo zväčšovacieho skla nefunguje.

### Riešenie

Skontrolujte ovládač myši v okne Device Manager a presvedčte sa, či je nainštalovaný ovládač PS/2 TrackPoint.

## Problémy s pohotovostným režimom a režimom hibernácie

### Problém:

Počítač nečakane prešiel do úsporného režimu.

### Riešenie:

Ak sa procesor prehreje, počítač automaticky prejde do úsporného režimu a umožní ochladiť a chrániť procesor a ostatné vnútorné komponenty. Skontrolujte aj nastavenia pre úsporný režim pomocou aplikácie Power Manager.

### Problém:

Počítač vstúpi do pohotovostného režimu okamžite po teste POST (Power-on self-test) (zapne sa indikátor pohotovostného režimu).

### Riešenie:

Skontrolujte, či:

- Je batéria nabitá.
- Je prevádzková teplota v prípustnom rozsahu. Pozrite si časť “Špecifikácie” na strane 5.

Ak sú tieto položky správne, počítač dajte opraviť.

**Problém:**

Zobrazí sa správa *critical low-battery error* a počítač sa ihneď vypne.

**Riešenie:**

Batéria sa vybíja. Pripojte k počítaču napájací adaptér, alebo nahraďte batériu inou, úplne nabitou.

**Problém:**

Pri pokuse o návrat z úsporného režimu zostáva obrazovka počítača prázdna.

**Riešenie:**

Skontrolujte, či bol počas úsporného režimu počítača externý monitor odpojený. Kým je počítač v úspornom režime alebo režime hibernácie, neodpájajte externý monitor. Ak pri obnove prevádzky počítača nie je pripojený žiadny externý monitor, displej počítača zostane čierny a nezobrazí sa žiadny výstup. Toto obmedzenie nezávisí od hodnoty rozlíšenia. Stlačením kombinácie klávesov Fn+F7 otvorte obrazovku počítača.

**Poznámka:** Ak použijete kombináciu klávesov Fn+F7 na použitie prezentačnej schémy, stlačte klávesy Fn+F7 najmenej trikrát počas troch sekúnd a na obrazovke počítača sa zobrazí obraz.

**Problém:**

Počítač sa nevráti z úsporného režimu alebo indikátor úsporného režimu zostáva rozsvietený a počítač nefunguje.

**Riešenie:**

Ak sa systém nevráti z úsporného režimu, možno prešiel automaticky do tohto úsporného režimu alebo režimu hibernácie z dôvodu vybitia batérie. Skontrolujte indikátor úsporného režimu.

- Ak je indikátor úsporného režimu rozsvietený, počítač je v úspornom režime. K počítaču pripojte napájací adaptér a stlačte kláves Fn.
- Ak je indikátor pohotovostného režimu vypnutý, váš počítač je v režime hibernácie alebo je vypnutý. K počítaču pripojte napájací adaptér, stlačte tlačidlo napájania a pokračujte v operácii.

Ak systém napriek tomu neukončí úsporný režim, systém môže prestať odpovedať a nemôžete vypnúť počítač. V tomto prípade treba počítač resetovať. Ak ste neuložili svoje údaje, môžete ich stratiť. Aby ste počítač resetovali, stlačte a držte sieťový vypínač 4 alebo viac sekúnd. Ak sa systém neresetuje, odpojte napájací adaptér a batériu.

**Problém:**

Počítač neprechádza do úsporného režimu alebo režimu hibernácie.

**Riešenie:**

Skontrolujte, či nebola vybraná voľba, ktorá by zabránila, aby počítač prešiel do úsporného režimu alebo režimu hibernácie.

### Problém:

Počítač sa neaktivuje v čase, nastavenom na časovači, ak nie je pripojený k napájaciemu zdroju,

—alebo—

Systém neprejde z režimu pozastavenia do režimu hibernácie, ak počítač nie je pripojený k napájaciemu zdroju.

### Riešenie:

Funkcia timer-wake-with-battery-operation je štandardne zakázaná. Ak povolíte túto funkciu, počítač by sa mohol zobudiť a začať pracovať počas prenášania. Mohlo by to viesť k poškodeniu jednotky pevného disku.

Keď si uvedomujete toto riziko, môžete túto funkciu povoliť.

1. Vypnite počítač a potom ho znova zapnite. Počas zobrazenia správy “ To interrupt normal startup, press the blue Access IBM button” v ľavom dolnom rohu obrazovky, stlačte tlačidlo Access IBM. Objaví sa obrazovka Rescue and Recovery.
2. Kliknite na **Access BIOS**. Zobrazí sa okno System Restart Required.
3. Kliknite na **Yes**. Počítač sa rešartuje a objaví sa ponuka BIOS Setup Utility.
4. Klávesom kurzora vyberte **Config**; potom stlačte Enter. Zobrazí sa podponuka **Power**.
5. Vyberte **Timer Wake with Battery Operation** stlačením Enter.
6. Klávesom F5 alebo F6 vyberte **Enabled**; potom stlačte Enter.
7. Stlačením klávesov F10 a Enter uložte toto nastavenie a ukončíte pomocný program.

Informácie o BIOS Setup Utility nájdete v časti “BIOS Setup Utility” v Access IBM, vašom zabudovanom systéme pomoci.

### Problém:

Kombinácia klávesov Fn+F12 nevedie počítač do režimu hibernácie.

### Riešenie:

Počítač nemôže prejsť do režimu hibernácie:

- Ak používate niektorú z komunikačných PC kariet. Na vstup do režimu hibernácie zastavte komunikačný program a potom odstráňte PC Card alebo deaktivujte slot pre PC Card. Na lište úloh kliknite na ikonu **Safely Remove Hardware**.
- Ak režim hibernácie nie je aktivovaný. Ak ho chcete aktivovať, postupujte nasledovne:
  1. Spustíte konfiguračný program ThinkPad.
  2. Kliknite na **Power Management**.
  3. Kliknite na záložku **Hibernate**.
  4. Začiarknite políčko pre podporu hibernácie.
  5. Kliknite na OK.

**Poznámka:** Do režimu hibernácie môžete prejsť stlačením kombinácie klávesov Fn+F12 len v prípade, ak je na vašom počítači nainštalovaný ovládač PM.

## Problémy s obrazovkou

### Problém:

Obrazovka je prázdna.

### Riešenie:

- Stlačením Fn+F7 zobrazte obraz.

**Poznámka:** Ak používate kombináciu klávesov Fn+F7 na použitie prezentačnej schémy, stlačte Fn+F7 najmenej trikrát za tri sekundy a obraz sa zobrazí na obrazovke počítača.

- Ak používate napájací adaptér alebo batériu a indikátor stavu batérie je zapnutý (svieti zeleno), stlačením kombinácie klávesov Fn+Home zvýšte jas obrazovky.
- Ak je indikátor úsporného stavu zapnutý (svieti nazeleno), stlačte Fn a po prechode z uvedeného režimu pokračujte.
- Ak problém stále pretrváva, použite riešenie pre nižšie uvedený problém.

### Problém:

Obrazovka je nečitateľná alebo zdeformovaná.

### Riešenie:

Skontrolujte, či:

- Je ovládač zobrazovacieho adaptéra nainštalovaný správne.
- Sú rozlíšenie obrazovky a kvalita farby správne nastavené.
- Je typ monitора správny.

Ak chcete skontrolovať tieto nastavenia, postupujte nasledovne:

1. Pravým tlačidlom myši kliknite na pracovnú plochu, kliknite na **Properties** a nakoniec kliknite na záložku **Settings**.
2. Skontrolujte, či sú rozlíšenie obrazovky a kvalita farby správne nastavené.
3. Kliknite na tlačidlo **Advanced**.
4. Kliknite na záložku **Adapter**.
5. Skontrolujte, či sa v informačnom okne adaptéra zobrazilo "Mobile Intel(R) 915GM/GMS,910GML Express Chipset Family".
6. Kliknite na tlačidlo **Properties**. Skontrolujte okno "Device status" a skontrolujte, či zariadenie riadne funguje. Ak nie, kliknite na tlačidlo **Troubleshooter**.
7. Kliknite na záložku **Monitor**.
8. Skontrolujte, či je informácia správna.
9. Kliknite na tlačidlo **Properties**. Skontrolujte okno "Device status" a skontrolujte, či zariadenie riadne funguje. Ak nie, kliknite na tlačidlo **Troubleshooter**.

### Problém:

Obrazovka zostáva zapnutá aj po vypnutí počítača.

**Riešenie:**

Stlačte tlačidlo napájania a podržte ho stlačené 4 alebo viac sekúnd, čím vypnete počítač. Počítač znova zapnite.

**Problém:**

Pri každom zapnutí počítača sa na obrazovke objavia chýbajúce, bezfarebné alebo svetlé body.

**Riešenie:**

To je charakteristické pre technológiu TFT. Ak displej vášho počítača obsahuje viac TFT (thin-film transistor). Počas celej doby môže existovať malý počet chýbajúcich, jasných alebo čudne sfarbených bodov.

### Problémy s batériou

**Problém:**

Batériu nemožno úplne nabiť metódou vypnutia v čase nabíjania zvyčajnom pre váš počítač.

**Riešenie:**

Batéria môže byť vybitá. Postupujte nasledovne:

1. Vypnite počítač.
2. Skontrolujte, či je táto vybitá batéria v počítači.
3. Pripojte k počítaču napájací adaptér a nechajte ju nabiť.

Ak sa batéria úplne nenabije za 24 hodín, použite novú batériu.

Ak máte k dispozícii rýchlu nabíjačku, použite ju na nabitie batérie.

**Problém:**

Váš počítač sa vypne skôr, než indikátor stavu batérie oznámi prázdnu batériu, **-alebo-** Váš počítač pracuje aj po tom, ako indikátor stavu batérie oznámi prázdnu batériu.

**Riešenie:**

Vybité a znovu dobite batériu.

**Problém:**

Prevádzkový čas plne nabitej batérie je krátky.

**Riešenie:**

Vybité a znovu dobite batériu. Ak je prevádzkový čas vašej batérie stále krátky, použite novú batériu.

**Problém:**

Počítač nefunguje s úplne nabitou batériou.

**Riešenie:**

Odrušovač batérie môže byť aktívny. Počítač na minútu vypnite, aby sa resetovala ochrana; potom ho znova zapnite.

**Problém**

Batéria sa nenabíja.

**Riešenie**

Batériu nemožno nabíjať, keď je príliš horúca. Ak je batéria horúca, vyberte ju z počítača a nechajte ju vychladnúť pri izbovej teplote. Po vychladnutí ju znovu namontujte a nabíjajte. Ak sa napriek tomu nedá nabíjať, dajte ju opraviť.

**Problémy s jednotkou pevného disku**

**Problém:**

Pevný disk vydáva prerušovaný drnčiaci zvuk.

**Riešenie:**

Tento zvuk môžete počuť, keď:

- Jednotka pevného disku začína alebo končí prístup k údajom.
- Prenášate jednotku pevného disku.
- Prenášate počítač.

Toto je normálna charakteristika jednotky pevného disku, nie je to porucha.

**Problém:**

Pevný disk nepracuje.

**Riešenie:**

V úvodnej ponuke programu BIOS Setup Utility skontrolujte, či je táto jednotka pevného disku zaradená do zoznamu "Boot priority order". Ak je táto jednotka pevného disku v zozname zariadení "Excluded from boot order", vypne sa. Presuňte ju do zoznamu "Boot priority order".

**Problém so spustením**

**Problém:**

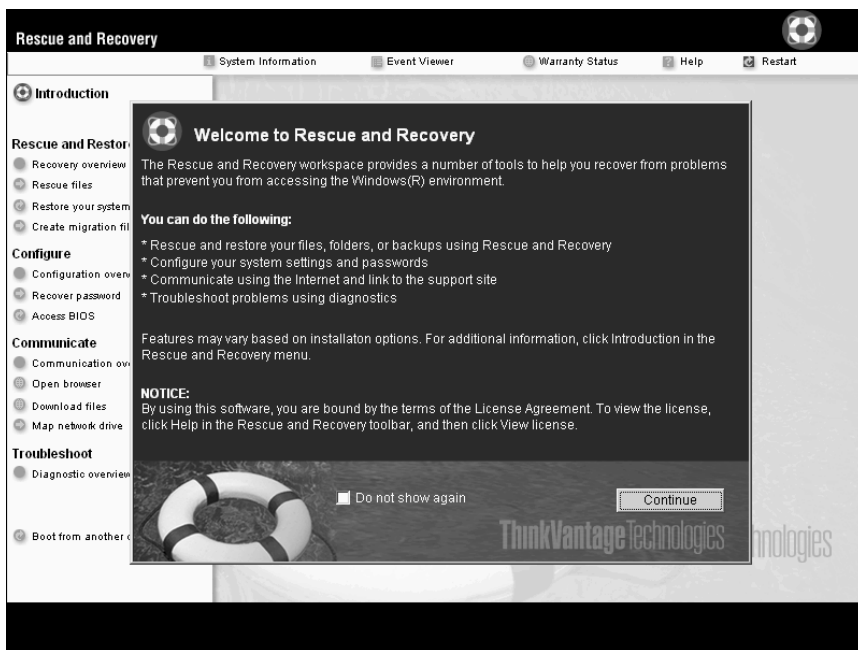
Operačný systém Microsoft® Windows® sa nespustí.

**Riešenie:**

Pracovný priestor Rescue and Recovery použite na pomoc pri riešení alebo identifikovaní vášho problému. Spustenie pracovného priestoru Rescue and Recovery je jednoduché.

Na spustenie Rescue and Recovery urobte toto:

1. Vypnite PC, potom ho znova zapnite.
2. Počas spúšťania svojho PC pozorne sledujte obrazovku. Ak sa vľavo dole na obrazovke zobrazí správa "To interrupt normal startup, press the blue Access IBM button", stlačte modré tlačidlo Access IBM. Otvorí sa pracovný priestor Rescue and Recovery. Objaví sa okno podobné nasledujúcemu:



3. Po otvorení pracovného priestoru Rescue and Recovery môžete urobiť nasledovné:
- **Zachrániť a obnoviť** vaše súbory, zložky alebo zálohy.
  - **Nakonfigurovať** vaše systémové nastavenia a heslá.
  - **Komunikovať** pomocou internetu a pripojiť sa k stránke podpory ThinkPad.
  - **Odstraňovať** a diagnostikovať problémy pomocou diagnostiky.

V hornom paneli pracovného priestoru Rescue and Recovery môžete kliknúť na tieto záložky, aby sa otvorili ostatné stránky, alebo opustiť program:

**Prehliadač udalostí** poskytuje všeobecné informácie o aplikácii, bezpečnosti a systémových udalostiach. Taktiež poskytuje pre každú udalosť informácie o chybách a varovaniach.

**System Information** ukáže vám kľúčové hardvérové a softvérové informácie o vašom počítači. Tieto informácie môžu byť cenné, keď sa pokúšate diagnostikovať problémy.

**Warranty Status** vám ukáže, kedy končí platnosť vašej záruky, podmienky pre servis vášho počítača alebo zoznam náhradných dielov.

**Help** poskytuje informácie o rôznych stránkach v pracovnom priestore Rescue and Recovery.

**Restart** zatvorí pracovný priestor Rescue and Recovery a znova spustí štartovaciu sekvenciu, ktorá bola prerušená.



## Problémy s autentifikáciou odtlačkov prstov

Ak je váš prst(y) v niektorom z nasledujúcich stavov, pravdepodobne ho nebudete môcť zaregistrovať alebo autentifikovať:

- Váš prst je zvráskavený.
- Váš prst je drsný, suchý alebo poranený.
- Váš prst je veľmi suchý.
- Váš prst je znečistený špinou, blatom alebo olejom.
- Povrch vášho prsta sa veľmi odlišuje od stavu, v akom bol pri registrácii odtlačkov prstov.
- Váš prst je mokrý.
- Použije sa prst, ktorý nebol zaregistrovaný.

Ak chcete situáciu napraviť, pokúste sa postupovať nasledovne:

- Umyte alebo utrite si ruky a odstráňte všetku prebytočnú špinu alebo vlhkosť z prstov.
- Pre autentifikáciu zaregistrujte a použite iný prst.
- Ak sú vaše ruky príliš suché, natrite si ich pleťovým mliekom.

## Iné problémy

### Problém:

Počítač sa zamkne alebo neprijíma žiadny vstup.

### Riešenie:

Počítač sa mohol zamknúť pri prechode do úsporného režimu počas komunikačnej operácie. Ak pracujete v sieti, deaktivujte časovač úsporného režimu.

Aby ste vypli počítač, stlačte a držte sieťový vypínač 4 alebo viac sekúnd.

### Problém:

Počítač sa nespustí z vami želaného zariadenia.

### Riešenie:

Pozrite si ponuku pri spustení v BIOS Setup Utility. Presvedčte sa, že štartovacia sekvencia v BIOS Setup Utility je nastavená tak, že počítač sa spustí zo zariadenia, ktoré chcete.

Presvedčte sa tiež, či je zariadenie, z ktorého sa počítač spúšťa, aktívované. V ponuke spustenia v programe BIOS Setup Utility skontrolujte, či je toto zariadenie uvedené v zozname "Boot priority order". Ak sa nachádza v zozname "Excluded from boot order", je deaktivované. Zvoľte zariadenie a stlačte kláves x. Toto presunie túto položku do zoznamu "Boot priority order".

### Problém:

Počítač neodpovedá.

### Riešenie:

IRQ pre PCI sú všetky nastavené ako 11. Počítač nereaguje, pretože nemôže zdieľať prerušenie IRQ s inými zariadeniami. Pozrite si program konfigurácie ThinkPad.

**Problém:**

Počítač sa nemôže pripojiť k lokálnej sieti, zdieľaným zariadeniam alebo sieťovým tlačiarňam, ale môže sa pripojiť k internetu.

**Riešenie:**

Na pracovnej ploche kliknite na ikonu Symantec Client Security, následne na ikonu Symantec Home and Office Networking Wizard a postupujte podľa zobrazených inštrukcií.

**Problém:**

Počítač nemôže prehrávať CD alebo kvalita zvuku nie je dobrá.

**Riešenie:**

Skontrolujte, či disk spĺňa normy vašej krajiny. Disk spĺňajúci miestne normy je zvyčajne označený logom CD na štítku. Ak používate disk, ktorý nespĺňa tieto normy, nemôžeme zaručiť, že bude hrať, alebo že ak bude hrať, kvalita zvuku bude dobrá.

**Problém:**

Aplikácia sa nespustí správne.

**Riešenie:**

Presvedčte sa, či problém nespôsobilá aplikácia.

Skontrolujte, či má váš počítač minimálnu požadovanú pamäť na spustenie aplikácie.

Pozrite si príručky dodané s aplikáciou. Skontrolujte či:

- Je aplikácia vytvorená, aby fungovala s vaším operačným systémom.
- Ostatné aplikácie bežia správne na vašom počítači.
- Sú nainštalované potrebné ovládače zariadení.
- Aplikácia funguje, keď je spustená na nejakom inom počítači.

Ak počas používania aplikačného programu dostanete chybovú správu, pozrite si príručky dodané s aplikáciou.

Na niektorých modeloch nemusia nasledujúce aplikačné programy bežať korektne. Stiahnite si najnovšiu verziu z tejto webovej stránky:

- ThinkPad 2.5 inch Hard Disk Drive Firmware Update Utility (verzia vydaná pred 24. januárom 2005): Najnovšia verzia je dostupná na <http://www.lenovo.com/think/support/>
- Drive Fitness Test (v3.99 alebo staršie): Najnovšia verzia je dostupná na <http://www.hitachigst.com/hdd/support/download.htm>

**Poznámky:**

1. Lenovo nezaručuje správnu prevádzku testu vhodnosti jednotky.
2. Keď chcete používať ďalšiu jednotku pevného disku, aktualizujte si firmvér na najnovšiu verziu.

Ak aplikácia stále nefunguje správne, požiadajte o pomoc miesto nákupu alebo servisné stredisko.

---

## Spustenie BIOS Setup Utility

Váš počítač poskytuje program s názvom BIOS Setup Utility, ktorý vám umožňuje výber rôznych parametrov nastavenia.

- Config: Nastavenie konfigurácie vášho počítača.
- Date/Time: Nastavenie dátumu a času.
- Security: Nastavenie vlastností bezpečnosti.
- Startup: Nastavenie zariadenia na spustenie.
- Restart: Reštartovanie systému.

**Poznámka:** Mnohé z týchto parametrov môžete nastaviť oveľa jednoduchšie použitím programu ThinkPad Configuration Program.

Ak chcete spustiť BIOS Setup Utility postupujte nasledovne:

1. Keď sa chcete sami chrániť proti náhodnej strate údajov, zálohujte si údaje a register počítača. Podrobné informácie nájdete v téme zabudovanej pomoci "Data backup-and-restore tools".
2. Vyberte disketu z disketovej jednotky a potom vypnite počítač.
3. Zapnite počítač; Keď sa vľavo dole na obrazovke zobrazí správa "To interrupt normal startup, press the blue Access IBM button", stlačte tlačidlo Access IBM. Otvorí sa pracovný priestor Rescue and Recovery.
4. Kliknite na **Access BIOS**. Zobrazí sa okno System Restart Required.
5. Kliknite na **Yes**. Počítač sa reštartuje a objaví sa obrazovka BIOS Setup Utility. Ak ste nastavili heslo supervízora, po zadaní hesla sa objaví ponuka BIOS Setup Utility. Program môžete tiež spustiť stlačením klávesu Enter namiesto zadania hlavného hesla, ale nemôžete meniť parametre, ktoré sú chránené hlavným heslom. Podrobnejšie informácie nájdete v zabudovanej pomoci.
6. Pomocou kurzorových klávesov prejdite na položku, ktorú chcete zmeniť. Keď je položka zvýraznená, stlačte kláves Enter. Zobrazí sa podponuka.
7. Zmeňte požadované položky. Aby ste zmenili hodnotu položky, použite kláves F5 alebo F6. Ak má položka podponuku, môžete ju zobraziť stlačením klávesu Enter.
8. Stlačte kláves F3 alebo Esc, aby ste ukončili podponuku. Ak sa nachádzate vo vnorenej podponuke, opakovane stláčajte Esc, kým nedosiahnete ponuku BIOS Setup Utility.

**Poznámka:** Ak chcete vrátiť nastavenie do pôvodného stavu v čase kúpy, stlačte kláves F9, ktorým sa zavedie štandardné nastavenie. Môžete tiež vybrať voľbu v podponuke Restart na načítanie predvolených nastavení alebo zrušenie zmien.

9. Vyberte Restart; potom stlačte Enter. Presuňte kurzor na voľbu, ktorou chcete reštartovať počítač; potom stlačte kláves Enter. Počítač sa reštartuje.

---

## Obnovenie predinštalovaného softvéru

Pevný disk vášho počítača má skrytú chránenú oblasť pre zálohy. V tejto oblasti sa nachádza úplná záloha obsahu pevného disku vykonaná v čase jeho výroby a program s názvom Rescue and Recovery.

Ak ste vykonali operáciu zálohovania pomocou programu Rescue and Recovery, máte tiež uloženú jednu alebo viacero záloh, ktoré odrážajú obsah pevného disku, tak ako existoval v rôznych časových momentoch. Tieto zálohy mohli byť uložené na vašom pevnom disku alebo sieťovej jednotke, alebo na vymeniteľnom médiu, v závislosti na voľbách, ktoré ste vybrali počas operácie zálohovania.

Na obnovu obsahu pevného disku do predchádzajúceho stavu pomocou ľubovoľnej z uložených záloh môžete použiť program Rescue and Recovery alebo pracovný priestor Rescue and Recovery. Pracovný priestor Rescue and Recovery beží nezávisle od operačného systému Windows. Preto, keď budete počas spúšťania požiadaní, môžete ho spustiť stlačením modrého tlačidla Access IBM.

Po otvorení pracovného priestoru Rescue and Recovery môžete vykonať operáciu obnovy, i keď nemôžete spustiť Windows. Viac informácií o používaní funkcií Rescue and Recovery nájdete v témach zabudovaného systému pomoci “Data backup-and-restore tools” a “Introducing Rescue and Recovery”.

Ak chcete obnoviť pevný disk do pôvodného stavu, postupujte nasledovne:

### Poznámky:

1. Ak počas obnovy nie je k vášmu počítaču ThinkPad pripojená optická jednotka, DVD softvér a softvér na nahrávanie CD sa nenainštalujú. Ak chcete zabezpečiť, aby boli správne nainštalované, pripojte svoj počítač ThinkPad k X4 Dock a pred vykonaním operácie obnovy nainštalujte optickú jednotku do Ultrabay Slim.
2. Proces obnovy môže trvať 2 hodiny.

**Upozornenie:** Všetky súbory na primárnom oddiele pevného disku (zvyčajne jednotka C) budú počas procesu obnovy stratené. Avšak skôr ako budú akékoľvek údaje prepísané, budete mať možnosť uložiť jeden alebo viac súborov na iné médium.

1. Ak je to možné, uložte si všetky vaše súbory a vypnite operačný systém.
2. Vypnite počítač aspoň na 5 sekúnd.

3. Zapnite počítač. Pozorne sledujte obrazovku. Keď sa vľavo dole na obrazovke zobrazí správa "To interrupt normal startup, press the blue Access IBM button", stlačte tlačidlo Access IBM. Otvorí sa pracovný priestor Rescue and Recovery.
4. Kliknite na **Restore your system**.
5. Kliknite na **Restore my hard drive to the original factory state** a potom na **Next**.
6. Postupujte podľa pokynov na obrazovke.
7. Po dokončení procesu obnovy stlačte kláves Enter. Váš počítač sa reštartuje s predinštalovaným operačným systémom, jednotkami a softvérom.

## Výmena jednotky pevného disku

Pamäťovú kapacitu svojho počítača môžete zvýšiť výmenou jednotky pevného disku za disk s väčšou kapacitou. Nový pevný disk si môžete kúpiť od predajcu alebo marketingového zástupcu spoločnosti Lenovo.

### Poznámky:

1. Jednotku pevného disku vymeňte len vtedy, ak ju rozširujete alebo kvôli oprave. Konektory a pozícia pre jednotku pevného disku nie sú navrhnuté na časté zmeny alebo výmeny jednotky.
2. Pracovná plocha Rescue and Recovery a program Product Recovery nie sú súčasťou voliteľnej jednotky pevného disku.

### Upozornenie

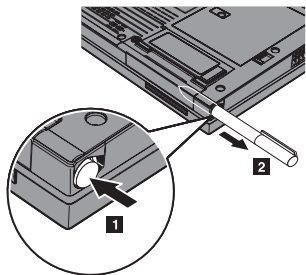
#### Zaobchádzanie s jednotkou pevného disku

- Jednotku nehádzte ani ju nevystavujte fyzickým otrasom. Jednotku položte na materiál, ktorý absorbuje fyzické otrasy, napríklad mäkká látka.
- Netlačte na kryt jednotky.
- Nedotýkajte sa konektora.

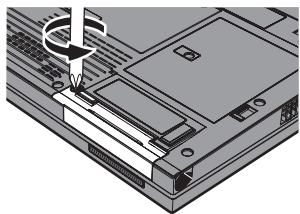
Jednotka je veľmi citlivá. Nesprávne zaobchádzanie môže spôsobiť poškodenie a trvalú stratu údajov na pevnom disku. Pred odstránením jednotky pevného disku vytvorte zálohu všetkých informácií na pevnom disku a potom vypnite počítač. Jednotku nikdy neodstraňujte počas aktivity systému, kým je v úspornom režime alebo v režime hibernácie.

Ak chcete vymeniť jednotku pevného disku, postupujte nasledovne.

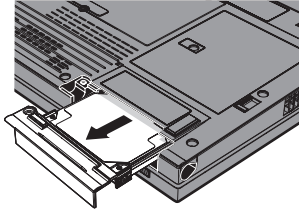
1. **Vypnite počítač**; od počítača odpojte napájací adaptér a všetky káble.
2. Zatvorte displej počítača a otočte počítač.
3. Odstráňte batériu.
4. Vyberte pero digitalizátora tabletu.



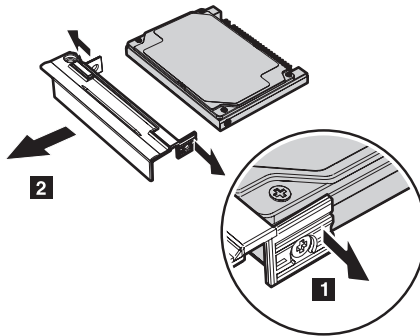
5. Odstráňte skrutku, ktorá zaisťuje jednotku pevného disku.



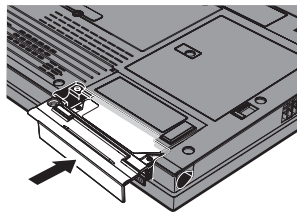
6. Otvorte displej počítača; potom položte počítač na bok a vyberte jednotku pevného disku vytiahnutím krytu smerom od počítača.



7. Kryt odpojte od jednotky pevného disku.



8. Pripevnite kryt na novú jednotku pevného disku.
9. Jednotku pevného disku a jej kryt vložte do zásuvky jednotky pevného disku a pevne ju nainštalujte.



10. Zatvorte obrazovku počítača a počítač otočte spodnou stranou nahor.
11. Namontujte skrutku.
12. Pero vložte naspäť do jeho zásuvky.
13. Namontujte batériu.
14. Zapnite počítač. K počítaču pripojte napájací adaptér a káble.

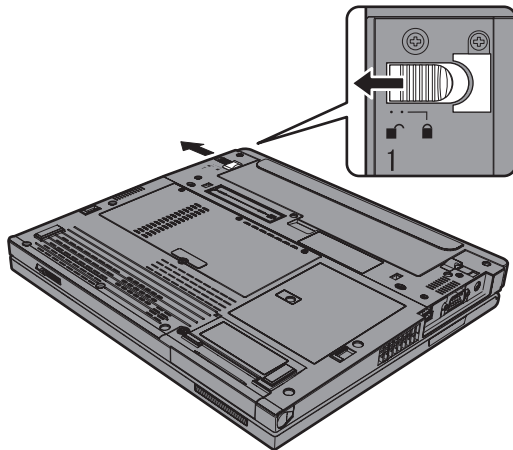
---

## Výmena batérie

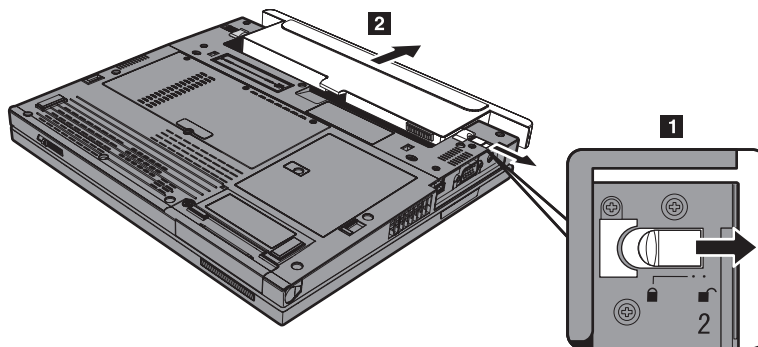
1. **Vypnite počítač alebo ho prepnite do režimu hibernácie.** Potom z počítača odpojte napájací adaptér a všetky káble.

**Poznámka:** Ak používate PC kartu alebo bezpečnú digitálnu kartu, počítač pravdepodobne nebude môcť prejsť do režimu hibernácie. Ak je toto váš prípad, vypnite počítač.

2. Zatvorte displej počítača a obráťte počítač.
3. Zámok batérie vysuňte do odomknutej pozície.

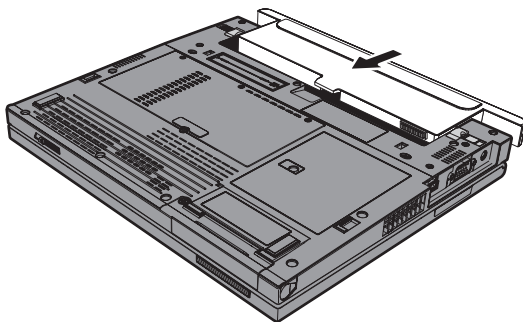


4. Vysuňte a podržte blokovací jazýček batérie **1** a odstráňte batériu **2**.

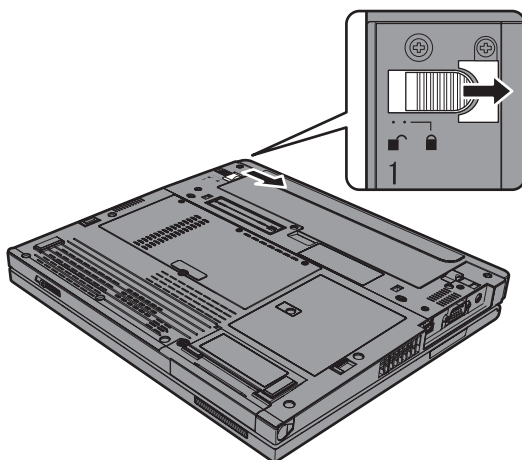




5. Prednú časť úplne nabitej náhradnej batérie zarovnajte s prednou časťou priestoru pre batériu v počítači. Batériu potom jemne zatlačte do tohto priestoru.



6. Zámok batérie zasunúte do uzamknutej pozície.



7. Zapnite počítač. K počítaču pripojte napájací adaptér a káble.

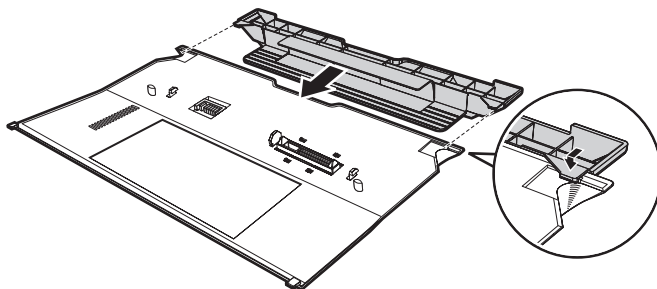
## Používanie batérie s predĺženou životnosťou

Batériu s predĺženou životnosťou počítača ThinkPad X40 Series môžete pripojiť ku konektoru počítača pre pripojenie k doku.

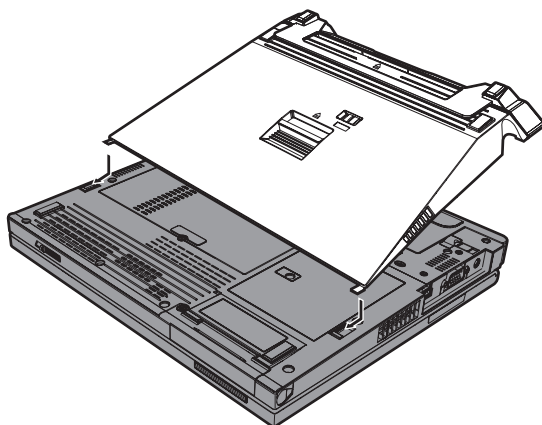
Ak chcete k počítaču pripojiť batériu s predĺženou životnosťou, postupujte nasledovne:

1. Skontrolujte stav hlavnej batérie. Ak nie je pripojená, alebo ak je pripojená a je takmer vybitá, vypnite počítač alebo ho prepnite do režimu hibernácie. Ak je hlavná batéria pripojená a je dostatočne nabitá, počítač prepnite do pohotovostného režimu.
2. Od počítača odpojte napájací adaptér a všetky káble.
3. Zatvorte displej počítača a otočte počítač.

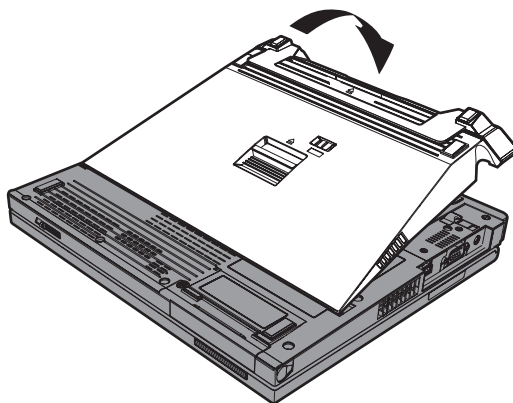
4. K batérii s predĺženou životnosťou pripevníte pripojiteľnú konzolu podľa nižšie uvedeného obrázka.



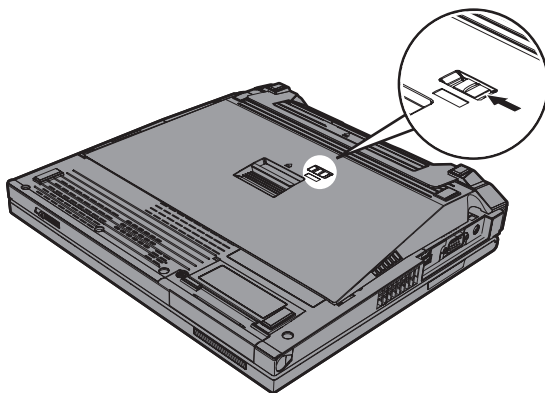
5. Vodiace lišty batérie s predĺženou životnosťou zarovnajete s otvormi na počítači.



6. Batériu jemne zatlačíte na miesto, kým nebudete počuť zaklapnutie. Batéria sa pripojí ku konektoru počítača pre pripojenie k doku.



7. Blokovací jazýček zasuňte v smere šípky.



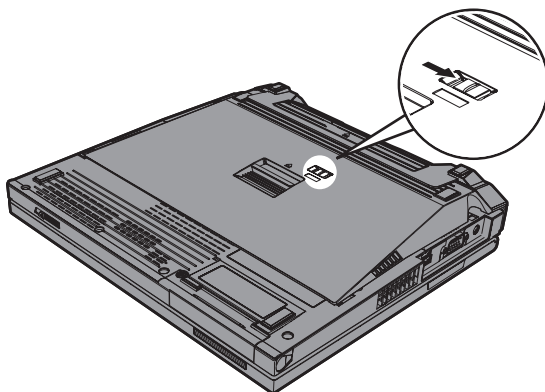
8. Zapnite počítač. K počítaču pripojte napájací adaptér a káble.

Ak chcete odstrániť batériu z počítača, postupujte nasledovne:

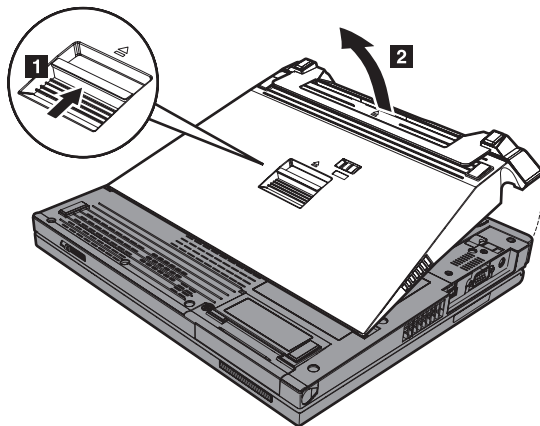
1. Skontrolujte stav hlavnej batérie. Ak nie je pripojená, alebo ak je pripojená a je takmer vybitá, vypnite počítač alebo ho prepnite do režimu hibernácie. Ak je hlavná batéria pripojená a je dostatočne nabitá, počítač prepnite do pohotovostného režimu.

**Poznámka:** Ak je hlavná batéria pripojená, ale je takmer vybitá a vy odstránite batériu s predĺženou životnosťou z počítača v pohotovostnom režime, váš počítač sa môže vypnúť.

2. Od počítača odpojte napájací adaptér a všetky káble.
3. Zatvorte displej počítača a otočte počítač.
4. Blokovací jazýček zasuňte tak, ako vidíte na obrázku.



5. Zatlačte blokovací jazyček batérie **1**, kým sa batéria nevysunie a odstráňte ju **2**.



---

## Kapitola 3. Pomoc a servis

Pomoc a servis . . . . .	40	Volanie Centra podpory zázakzníkov . . . . .	40
Pomoc prostredníctvom internetu . . . . .	40	Pomoc kdekoľvek na svete . . . . .	41

## Pomoc a servis

Ak potrebujete pomoc, servis, technickú podporu alebo len chcete získať viac informácií o počítači typu ThinkPad, môžete nájsť širokú škálu zdrojov dostupných od spoločnosti Lenovo, ktoré vám pomôžu. Táto časť obsahuje informácie o tom, kde nájdete dodatočné informácie o počítačoch typu ThinkPad, čo robiť keď máte problém s vaším počítačom a komu môžete v prípade potreby zavolať s požiadavkou na servis.

Servisné balíky Microsoft sú najnovším zdrojom softvéru pre aktualizácie produktu Windows. Tieto sú k dispozícii stiahnutím z webu (môžu sa uplatňovať poplatky za pripojenie) alebo prostredníctvom CD-ROM. Podrobnejšie informácie a odkazy obsahuje [www.microsoft.com](http://www.microsoft.com). Technickú pomoc s inštaláciou alebo s otázkami súvisiacimi so servisnými balíkmi pre predinštalovaný produkt Microsoft Windows, nájdete na webovej stránke Microsoft Product Support Services na <http://support.microsoft.com/directory/>, alebo môžete kontaktovať Centrum podpory zákazníkov na telefónnom čísle uvedenom v "Celosvetový telefónny zoznam" na strane 65. Táto služba môže vyžadovať zaplatenie poplatku.

---

## Pomoc prostredníctvom internetu

Webová stránka Lenovo na World Wide Web má aktuálne informácie o počítačoch ThinkPad a podpore. Adresa domovskej stránky Personal Computing je [www.lenovo.com/think/](http://www.lenovo.com/think/)

Informácie týkajúce sa podpory vášho počítača typu ThinkPad nájdete na adrese [www.lenovo.com/think/support/](http://www.lenovo.com/think/support/). Pozrite si ju a naučte sa, ako riešiť problémy, nájdite nové spôsoby používania počítača a voľby, ktoré môžu prácu s vaším počítačom ThinkPad uľahčiť.

---

## Volanie Centra podpory zákazníkov

Ak ste sa pokúsili odstrániť problém sami a stále potrebujete pomoc, počas záručnej doby ju môžete získať telefonicky v Centre podpory zákazníkov. Počas záručnej doby sú k dispozícii tieto služby:

- Zistenie problému - pripravený je vyškolený personál, aby vám pomohol s určením, či máte hardvérový problém a rozhodnutím, aká činnosť je potrebná na opravu tohto problému.
- Oprava hardvéru Lenovo - Ak je zistené, že problém zapríčinil hardvér Lenovo v záručnej dobe, vyškolený servisný personál je k dispozícii na poskytnutie adekvátnej úrovne servisu.
- Manažment technických zmien - Občas môžu existovať zmeny, ktoré je potrebné vykonať po predaji produktu. Spoločnosť Lenovo alebo váš predajca, ak je autorizovaný spoločnosťou Lenovo, vykoná na vašom hardvéri vybrané inžinierske zmeny (EC).

Nevzťahuje sa na tieto položky:

- Náhrada alebo použitie dielcov vyrobených spoločnosťou alebo pre spoločnosť Lenovo alebo dielcov, na ktoré sa nevzťahuje záruka

**Poznámka:** Všetky diely, na ktoré sa vzťahuje záruka, obsahujú 7-znakovú identifikáciu vo formáte FRU XXXXXXXX

- Identifikácia zdrojov problému softvéru
- Konfigurácia BIOS ako súčasť inštalácie alebo aktualizácie
- Zmeny, úpravy alebo aktualizácie ovládačov zariadení
- Inštalácia a údržba sieťových operačných systémov (NOS)
- Inštalácia a údržba aplikačných programov

Ak chcete zistiť, či sa na váš počítač vzťahuje záruka a kedy skončí jej platnosť, prejdite na [www.lenovo.com/think/support/](http://www.lenovo.com/think/support/), kliknite na **Warranty** a postupujte podľa inštrukcií zobrazených na obrazovke.

Všetky podmienky záruky spoločnosti Lenovo nájdete v konkrétnych záručných informáciách hardvéru spoločnosti Lenovo. Pre záručný servis potrebujete doklad o kúpe.

Ak je to možné, pri telefonovaní buďte pri počítači, aby vám technický zástupca mohol pomôcť vyriešiť problém. Pred zavolaním skontrolujte, či máte k dispozícii stiahnuté najnovšie ovládače zariadení a systému, spustili ste diagnostiku a poznačili ste si všetky informácie. Keď budete volať kvôli technickej pomoci, pripravte si tieto informácie:

- Typ a model počítača
- Sériové čísla počítača, monitora a ostatných komponentov a doklad o kúpe.
- Opis problému
- Presné znenie všetkých chybových správ
- Informácie o konfigurácii hardvéru a softvéru pre systém

Telefónne čísla Centra podpory zákazníkov nájdete v tejto príručke, v časti Celosvetový telefónny zoznam.

**Poznámka:** Telefónne čísla môžu byť zmenené bez upozornenia. Aktuálny zoznam telefónnych čísel Centier podpory zákazníkov spolu s ich prevádzkovými časmi nájdete na webovej stránke podpory [www.lenovo.com/think/support/](http://www.lenovo.com/think/support/). Ak tento zoznam neuvádza telefónne číslo pre vašu krajinu alebo oblasť, kontaktujte predajcu spoločnosti Lenovo alebo jej marketingového zástupcu.

---

## Pomoc kdekoľvek na svete

Ak s počítačom cestujete, alebo ho preveziete do krajiny, kde bol váš počítač ThinkPad predaný, na tento počítač sa vzťahuje Medzinárodný záručný servis, ktorý vás počas záručnej doby oprávňuje na získanie záručného servisu. Servis bude vykonaný poskytovateľom servisu, ktorý je autorizovaný na vykonanie záručného servisu.

Servisné metódy a procedúry sa môžu odlišovať podľa krajiny a niektoré služby nemusia byť dostupné vo všetkých krajinách. Medzinárodný záručný servis je poskytovaný metódou servisu (v servise, doručovacou službou alebo u zákazníka), ktorá je poskytovaná v príslušnej krajine. Servisné centrá v niektorých krajinách nemusia poskytovať servis pre všetky modely konkrétneho typu počítača. V niektorých prípadoch sa počas servisu môžu aplikovať poplatky a obmedzenia.

Ak chcete zistiť či máte nárok na medzinárodný záručný servis a na zobrazenie zoznamu krajín, v ktorých je tento servis dostupný, prejdite na [www.lenovo.com/think/support/](http://www.lenovo.com/think/support/), **Warranty** a postupujte podľa inštrukcií zobrazených na obrazovke.



---

## Príloha A. Informácie o bezdrôtovej komunikácii

---

### Bezdrôtová interoperabilita

Bezdrôtový LAN Mini-PCI Adapter je navrhnutý na spoluprácu so všetkým bezdrôtovými produktmi, ktoré sú založené na rádiovnej technológii DSSS (Direct Sequence Spread Spectrum) alebo OFDM (Orthogonal Frequency Division Multiplexing), a sú v súlade so:

- Štandardom IEEE 802.11a/b/g bezdrôtových LAN podľa definície a schválenia inštitútom IEEE (Institute of Electrical and Electronics Engineers).
- Certifikáciou WiFi (Wireless Fidelity), ako je definovaná alianciou WECA (Wireless Ethernet Compatibility Alliance).

Dcérska karta *Bluetooth* je navrhnutá na spoluprácu so všetkými *Bluetooth* produktmi, ktoré sú v súlade s *Bluetooth* špecifikáciou 1.1 a 1.2 ako ju definuje *Bluetooth* SIG.

Dcérska karta *Bluetooth* podporuje nasledovné profily:

- Generický prístup
- Vyhľadanie služieb
- Sériový port
- Telefonické pripojenie
- FAX
- Prístup LAN používajúci PPP
- Osobná počítačová sieť
- Generic Object Exchange
- Generic Object Push
- Prenos súborov
- Synchronizácia
- Audio brána
- Slúchadlá
- Tlačiareň
- Zariadenia ľudského rozhrania (klávesnica/myš)
- Basic Image
- Handsfree
- AV profil

---

### Užívateľské prostredie a vaše zdravie

Bezdrôtový LAN Mini-PCI Adapter a dcérska karta *Bluetooth* vyžarujú rádiovú elektromagnetickú energiu ako ostatné rádiové zariadenia. Úroveň vyžiarenej energie je však oveľa nižšia ako elektromagnetická energia vyžiarená bezdrôtovými zariadeniami, napríklad mobilnými telefónmi.

Pretože zariadenie Wireless LAN Mini-PCI Adapter funguje v rámci smerníc nachádzajúcich sa v rádiových bezpečnostných štandardoch a odporúčaniach, spoločnosť Lenovo verí, že integrované bezdrôtové karty sú bezpečné pre používanie zákazníkmi. Tieto štandardy a odporúčania odzrkadľujú konsenzus vedeckej komunity a výsledky rokovaní skupín a komisií vedcov, ktorí neustále obnovujú a vytvárajú rozsiahlu literatúru o výskume.

V niektorých situáciách alebo prostrediach môže byť používanie bezdrôtového LAN Mini-PCI adaptéra alebo dcérskej karty *Bluetooth* obmedzené majiteľom budovy alebo zodpovedným zástupcom organizácie. Tieto situácie môžu napríklad zahŕňať:

- Použitie integrovaných bezdrôtových kariet na palube lietadiel alebo v nemocniciach.
- V inom prostredí, kde riziko rušenia iných zariadení alebo služieb je chápané alebo identifikované ako nežiaduce.

Ak si nie ste istý politikou, ktorá sa vzťahuje na používanie bezdrôtových zariadení v konkrétnej organizácii (napr. letisko alebo nemocnica), odporúčame požiadať o autorizáciu na použitie bezdrôtového LAN Mini-PCI adaptéra alebo dcérskej karty *Bluetooth* skôr ako zapnete počítač ThinkPad.

---

## Príloha B. Informácie o záruke

---

### Vyhlásenie spoločnosti Lenovo o obmedzenej záruke

LSOLW-00 05/2005

#### Časť 1 - Všeobecné podmienky

*Toto vyhlásenie o obmedzenej záruke obsahuje Časť 1 - Všeobecné podmienky, Časť 2 - Podmienky špecifické v danej krajine a Časť 3 - Záručné informácie. Podmienky 2. časti nahrádzajú alebo menia podmienky 1. časti. Záruky, ktoré spoločnosť Lenovo Group Limited alebo niektorá z jej podriadených spoločností poskytuje vo Vyhlásení o obmedzenej záruke, sa vzťahujú len na počítače zakúpené na použitie zákazníkom a nie na opätovný predaj. Výraz "Počítač" bude znamenať počítač od spoločnosti Lenovo, jeho voľby, funkcie, konverzie, aktualizácie alebo príslušenstvo, prípadne ich kombinácie. Pojem "Počítač" nezahŕňa softvérové programy, či už nainštalované pri dodávke počítača, nainštalované neskôr alebo inak. Nič v tomto Vyhlásení o obmedzenej záruke nemá žiadny vplyv na zákonom určené práva zákazníkov, od ktorých nie je možné upustiť alebo ich zmluvou obmedziť.*

#### Čo zahŕňa táto záruka

Spoločnosť Lenovo zaručuje, že každý Počítač 1) je bez chýb v materiáli a spracovaní a 2) vyhovuje oficiálne publikovaným špecifikáciám spoločnosti Lenovo ("Špecifikácie"), ktoré sú k dispozícii na požiadanie. Záručná doba Počítača sa začína pôvodným dátumom inštalácie a uvádza sa v 3. časti s názvom Záručné informácie. Pokiaľ spoločnosť Lenovo alebo príslušný predajca neuvádzajú inak, dátumom inštalácie bude dátum na faktúre alebo pokladničnom doklade. Pokiaľ spoločnosť Lenovo nevedie inak, tieto záruky sa používajú len v krajine alebo regióne, kde ste Počítač zakúpili.

**TIETO ZÁRUKY SÚ VAŠIMI EXKLUZÍVNÝMI ZÁRUKAMI A NAHRÁZAJÚ VŠETKY OSTATNÉ ZÁRUKY A PODMIENKY, VYJADRENÉ ALEBO MLČKY PREDPOKLADANÉ, VRÁTANE, ALE BEZ OBMEDZENIA NA MLČKY PREDPOKLADANÉ ZÁRUKY ALEBO PODMIENKY OBCHODOVATEĽNOSTI ALEBO VHODNOSTI NA KONKRÉTNY ÚČEL. NIEKTORÉ ŠTÁTY ALEBO JURISDIKCIE NEPOVOĽUJÚ VYŇATIE VYJADRENÝCH ALEBO PREDPOKLADANÝCH ZÁRUK, TAKŽE SA VÁS TOTO VYŇATIE NEMUSÍ TÝKAŤ. V TAKOM PRÍPADE SÚ TAKÉTO ZÁRUKY OBMEDZENÉ NA ČAS TRVANIA ZÁRUČNEJ DOBY. PO UPLYNUTÍ TEJTO DOBY SA NEUPLATŇUJÚ ŽIADNE ZÁRUKY. NIEKTORÉ ŠTÁTY ALEBO JURISDIKCIE NEPOVOĽUJÚ OBMEDZIŤ DĺŽKU TRVANIA PREDPOKLADANÝCH ZÁRUK, TAKŽE VYŠŠIE UVEDENÉ OBMEDZENIE SA VÁS NEMUSÍ TÝKAŤ.**

### **Čo táto záruka nezahŕňa**

Táto záruka nezahŕňa nasledovné:

- žiadne softvérové programy, či už predinštalované alebo dodané s Počítačom, alebo následne nainštalované;
- poruchy, ktoré vzniknú nesprávnym používaním, haváriou, modifikáciou, nevhodným technickým alebo prevádzkovým prostredím alebo nesprávnou údržbou zákazníkom;
- poruchy spôsobené produktom, za ktorý spoločnosť Lenovo nenesie zodpovednosť; a
- produkty nepochádzajúce od spoločnosti Lenovo vrátane produktov, ktoré spoločnosť Lenovo zaobstará a poskytne alebo integruje do Počítača spoločnosť Lenovo na žiadosť zákazníka.

Záruka je neplatná, ak zákazník odstráni alebo zmení identifikačné štítky na Počítači alebo jeho dieloch.

Spoločnosť Lenovo nezaručuje neprerušovanú ani bezchybnú prevádzku Počítača.

Každá technická alebo iná podpora poskytnutá pre Počítač v záruke, napríklad pomoc s otázkami "ako na to" a otázkami týkajúcimi sa nastavenia a inštalácie Počítača, sa poskytuje **BEZ ZÁRUK AKÉHOKOĽVEK DRUHU**.

### **Ako získať záručný servis**

Záručný servis môže poskytovať spoločnosť Lenovo, IBM, autorizovaný poskytovateľ servisu, alebo predajca, ak má oprávnenie na vykonávanie záručného servisu. Každý z týchto poskytovateľov sa bude nazývať "Poskytovateľ servisu."

Ak Počítač v záručnej dobe nefunguje tak, ako má, zákazník bude za účelom poskytnutia záručného servisu kontaktovať Poskytovateľa servisu. Ak Počítač nebol u spoločnosti Lenovo zaregistrovaný, zákazník predloží doklad o nadobudnutí Počítača ako dôkaz svojho nároku na záručný servis.

### **Ako spoločnosť Lenovo odstráni problémy**

Pri volaní Poskytovateľa servisu za účelom servisného zásahu je potrebné dodržiavať príslušný postup na zistenie a vyriešenie problému. Úvodnú diagnózu problému môže vykonať servisný technik cez telefón alebo môže byť realizovaná elektronicky cez webovú stránku podpory.

Typ záručného servisu uplatňovaný na Počítač zákazníka je uvedený v Časti 3 - Záručné informácie.

Ste zodpovedný za stiahnutie a inštaláciu určených softvérových aktualizácií z webovej stránky podpory alebo z iného elektronického média a za vykonanie inštrukcií získaných od Poskytovateľa servisu. Aktualizácie softvéru môžu obsahovať základný vstupný/výstupný systémový kód (nazývaný "BIOS"), pomocné programy, ovládače zariadení a ďalšie aktualizácie softvéru.

Ak sa bude dať problém vyriešiť pomocou zákazníkom vymeniteľného dielu (ďalej “CRU”) (napríklad klávesnice, myši, reproduktora, pamäte alebo pevného disku), Poskytovateľ servisu zákazníkovi diel CRU dodá a zákazník si ho nainštaluje.

Ak Počítač v záručnej dobe nefunguje tak, ako má a problém nemožno odstrániť cez telefón ani elektronicky prostredníctvom softvérových aktualizácií ani pomocou CRU, Poskytovateľ servisu podľa vlastného uváženia Počítač 1) opraví, aby fungoval podľa záruky alebo 2) vymení za funkčne porovnateľný. Ak Poskytovateľ servisu nebude môcť Počítač opraviť ani vymeniť, zákazník ho môže zaniešať na miesto nákupu a budú mu vrátené peniaze.

Ako súčasť záručného servisu môže Poskytovateľ servisu nainštalovať na Počítač vybrané inžinierske zmeny.

### **Výmena Počítača alebo jeho časti**

Ak záručný servis zahŕňa výmenu Počítača alebo jeho časti, chybný diel vymenený Poskytovateľom servisu sa stane majetkom spoločnosti Lenovo a náhradný diel sa stane majetkom zákazníka. Zákazník prehlasuje, že všetky odstránené položky sú pôvodné a nezmenené. Náhrada nemusí byť nová, ale bude v dobrom prevádzkovom stave a aspoň funkčným ekvivalentom nahradeného dielu. Náhrada preberá stav záručného servisu nahradeného dielu.

### **Ďalšie povinnosti zákazníka**

Ešte pred výmenou Počítača alebo jeho časti Poskytovateľom servisu bude zákazník súhlasiť s odstránením všetkých komponentov, dielov, volieb, zmien a pripojení, na ktoré sa záručný servis nevzťahuje.

Zákazník súhlasí aj s nasledovným:

1. zabezpečiť, aby Počítač neobsahoval žiadne právne záväzky alebo obmedzenia brániace jeho výmene;
2. na Počítač, ktorý nevlastníte, získate oprávnenie od jeho vlastníka za účelom opravy prostredníctvom Poskytovateľa servisu; a
3. tam, kde je to vhodné, pred poskytnutím servisu:
  - a. postupovať podľa servisných pokynov Poskytovateľa servisu;
  - b. zálohovať alebo zabezpečiť všetky programy, údaje a fondy nachádzajúce sa v Počítači; a
  - c. poskytnúť Poskytovateľovi servisu dostatočný, voľný a bezpečný prístup k svojim zariadeniam, aby si mohla spoločnosť Lenovo splniť svoje povinnosti.
4. (a) vymazať všetky informácie o identifikovaných alebo identifikovateľných osobách (osobné údaje) z Počítača (v technicky možnom rozsahu), (b) umožniť Poskytovateľovi servisu alebo dodávateľovi spracovať v mene zákazníka všetky zostávajúce osobné údaje podľa svojich potrieb s cieľom splniť si povinnosti vyplývajúce z Vyhlásenia o obmedzenej záruke (čo môže zahŕňať aj zaslanie Počítača kvôli uvedenému spracovaniu na iné servisné miesta po celom svete) a (c) zabezpečiť, aby uvedené spracovanie vyhovovalo všetkým zákonom platným pre osobné údaje.

### **Obmedzenie zodpovednosti**

Spoločnosť Lenovo bude zodpovedať za stratu alebo poškodenie zákazníkovo Počítača len v čase, 1) keď bol Počítač v držbe Poskytovateľa servisu alebo 2) prepravy Počítača v prípadoch, kedy spoločnosť Lenovo zodpovedá za prepravné náklady.

Spoločnosť Lenovo ani Poskytovateľ servisu nebudú niesť zodpovednosť za žiadne dôverné, majetkové ani osobné údaje nachádzajúce sa v Počítači, ktorý zákazník z akéhokoľvek dôvodu vracia. Všetky takéto informácie by ste mali z Počítača odstrániť pred jeho vrátením.

Môže sa stať, že z dôvodu nedostatku zo strany spoločnosti Lenovo alebo iného záväzku, bude mať zákazník nárok na náhradu škôd spoločnosťou Lenovo. Vo všetkých uvedených prípadoch, bez ohľadu na dôvod, na základe ktorého vznikne zákazníkovi nárok požadovať náhradu škôd spoločnosťou Lenovo (vrátane porušenia záväzku oprávňujúceho na odstúpenie od zmluvy, nedbanlivosti, skreslenia skutočnosti alebo iného nároku vyplývajúceho zo zmluvy alebo trestného konania), s výnimkou zodpovednosti, ktorú nemožno odoprieť ani obmedziť platnými zákonmi, bude spoločnosť Lenovo niesť zodpovednosť maximálne za

1. škody za ublíženie na tele (aj so smrteľnými následkami) a škody na nehnuteľnom majetku a hmotnom osobnom majetku za ktoré je spoločnosť Lenovo právne zodpovedná; a
2. rozsah všetkých ostatných skutočných priamych škôd až do výšky poplatkov za Počítač, ktorý je predmetom reklamácie.

Toto obmedzenie platí aj pre dodávateľov spoločnosti Lenovo, predajcov a Poskytovateľa servisu. Predstavuje maximum, za ktoré spoločnosť Lenovo, jej dodávateľia, predajcovia a Poskytovateľ servisu nesú kolektívnu zodpovednosť.

**SPOLOČNOSŤ LENOVO, JEJ DODÁVATELIA, PREDAJCOVIA A POSKYTOVATEĽ SERVISU NEBUDÚ V ŽIADNOM PRÍPADE NIEŠŤ ZODPOVEDNOSŤ ZA ANI JEDEN Z TÝCHTO PRÍPADOV, ANI KEBY BOLI INFORMOVANÍ O ICH MOŽNOSTI: 1) ZA NÁROKY TRETÍCH STRÁN VOČI ZÁKAZNÍKOVI ZA ŠKODY (INÉ NEŽ ŠKODY UVEDENÉ V PRVOM BODE); 2) ZA STRATU ALEBO POŠKODENIE ÚDAJOV; 3) ZA MIMORIADNE, NÁHODNÉ ALEBO NEPRIAME ŠKODY ANI ZA ŽIADNE NÁSLEDNÉ HOSPODÁRSKÉ ŠKODY; ANI 4) ZA STRATU ZISKOV, TRHOV, VÝNOSOV, DOBREJ POVESTI ALEBO PREDPOKLADANÝCH ÚSPOR. NIEKTORÉ ŠTÁT Y ALEBO JURISDIKCIE NEPOVOĽUJÚ VYŇATIE ALEBO OBMEDZENIE NÁHODNÝCH ALEBO NÁSLEDNÝCH ŠKÔD, TAKŽE VYŠŠIE UVEDENÉ OBMEDZENIE ALEBO VYŇATIE SA V NICH NEUPLATŇUJE.**

### **Platný zákon**

Zákazník aj spoločnosť Lenovo sa zaväzujú, že sa pri riešení, interpretácii a vymáhaní všetkých práv, záväzkov a povinností zákazníka a spoločnosti Lenovo vyplývajúcich

alebo súvisiacich nejakým spôsobom s obsahom Vyhlásenia o obmedzenej záruke budú riadiť zákonmi krajiny, v ktorej bol Počítač zakúpený bez ohľadu na konflikt zákonných princípov.

## **TIETO ZÁRUKY POSKYTUJÚ ZÁKAZNÍKOM KONKRÉTNE PRÁVA A ZÁKAZNÍK MÔŽE MAŤ AJ INÉ PRÁVA, KTORÉ SA MÔŽU LÍŠIŤ V ZÁVISLOSTI OD ŠTÁTU ALEBO JURISDIKCIE.**

### **Jurisdikcia**

Všetky práva a povinnosti IBM podliehajú súdom krajiny, v ktorej si zákazník Počítač zakúpil.

## **Časť 2 - Podmienky špecifické v danej krajine**

### **AMERIKY**

#### **ARGENTÍNA**

**Jurisdikcia:** *Za prvú vetu sa pridáva nasledovné:*

Všetky spory vyplývajúce z tohto Vyhlásenia o obmedzenej záruke sa budú riešiť výlučne príslušným obchodným súdom mesta Buenos Aires.

#### **BOLÍVIA**

**Jurisdikcia:** *Za prvú vetu sa pridáva nasledovné:*

Každý spor vyplývajúci z tohto Vyhlásenia o obmedzenej záruke bude urovnaný výlučne súdmi mesta La Paz.

#### **BRAZÍLIA**

**Jurisdikcia:** *Za prvú vetu sa pridáva nasledovné:*

Všetky súdne spory, vyplývajúce z tohto vyhlásenia o obmedzenej záruke budú prejednávané výlučne súdom v Rio de Janeiro, RJ.

#### **ČILE**

**Jurisdikcia:** *Za prvú vetu sa pridáva nasledovné:*

Každý spor vyplývajúci z tohto Vyhlásenia o obmedzenej záruke bude urovnaný výlučne občianskymi súdmi mesta Santiago.

#### **KOLUMBIA**

**Jurisdikcia:** *Za prvú vetu sa pridáva nasledovné:*

Každý spor vyplývajúci z tohto Vyhlásenia o obmedzenej záruke bude urovnaný výlučne sudcami republiky Kolumbia.

#### **EKVÁDOR**

**Jurisdikcia:** *Za prvú vetu sa pridáva nasledovné:*

Každý spor vyplývajúci z tohto Vyhlásenia o obmedzenej záruke bude urovnaný výlučne sudcami mesta Quito.

## **MEXIKO**

**Jurisdikcia:** *Za prvú vetu sa pridáva nasledovné:*

Každý spor vyplývajúci z tohto Vyhlásenia o obmedzenej záruke bude urovnaný výlučne federálnymi súdmi mesta Mexico City, Federal District.

## **PARAGUAY**

**Jurisdikcia:** *Za prvú vetu sa pridáva nasledovné:*

Každý spor vyplývajúci z tohto Vyhlásenia o obmedzenej záruke bude urovnaný výlučne súdmi mesta Asuncion.

## **PERU**

**Jurisdikcia:** *Za prvú vetu sa pridáva nasledovné:*

Každý spor vyplývajúci z tohto Vyhlásenia o obmedzenej záruke bude urovnaný výlučne sudcami a tribunálmi súdneho okresu mesta Lima, Cercado.

**Obmedzenie zodpovednosti:** *Na koniec tohto oddielu sa pridáva nasledovné:*

V súlade s článkom 1328 peruánskeho občianskeho zákonníka sa obmedzenia a vylúčenia špecifikované v tomto odseku nebudú týkať škôd spôsobených úmyselným protiprávnym konaním spoločnosti Lenovo ("dolo") alebo hrubej nedbalosti ("culpa inexcusable").

## **URUGUAY**

**Jurisdikcia:** *Za prvú vetu sa pridáva nasledovné:*

Každý spor vyplývajúci z tohto Vyhlásenia o obmedzenej záruke bude urovnaný výlučne súdnou jurisdikciou mesta Montevideo.

## **VENEZUELA**

**Jurisdikcia:** *Za prvú vetu sa pridáva nasledovné:*

Každý spor vyplývajúci z tohto Vyhlásenia o obmedzenej záruke bude urovnaný výlučne súdmi centrálnej oblasti mesta Caracas.

## **SEVERNÁ AMERIKA**

**Ako získať záručný servis:** *K tomuto oddielu sa pridáva nasledovné:*

Záručný servis spoločnosti Lenovo v Kanade alebo Spojených štátoch si možno nárokovať na čísle 1-800-IBM-SERV (426-7378).

## **KANADA**

**Obmedzenie zodpovednosti:** *nasledovné nahrádza bod 1 tohto oddielu:*

1. škody za telesné ublíženie (aj so smrteľnými následkami) alebo hmotné škody na nehnuteľnom alebo hmotnom osobnom majetku spôsobené nedbanlivosťou spoločnosti Lenovo; a

**Upravujúci zákon:** *Nasledovné nahrádza "zákony krajiny, v ktorej si zákazník zakúpil Počítač" v prvej vete:*

zákony v provincii Ontario.



## **SPOJENÉ ŠTÁTY**

**Upravujúci zákon:** *Nasledovné nahrádza "zákony krajiny, v ktorej si zákazník zakúpil Počítač" v prvej vete:*  
zákony štátu New York.

## **PACIFICKÁ ÁZIA**

### **AUSTRÁLIA**

**Na čo sa vzťahuje táto záruka:** *K tejto časti sa pridáva nasledujúci odsek:*  
Záruky, uvedené v tejto časti, sa pridávajú k všetkým právam, ktoré by ste mohli mať podľa zákona Trade Practices Act 1974 alebo iného podobného zákona, a sú obmedzené len rozsahom povoleným podľa aplikovateľných zákonov.

**Obmedzenie zodpovednosti:** *K tomuto oddielu sa pridáva nasledovné:*  
Ak spoločnosť Lenovo poruší podmienky alebo záruky uvedené v Zákone o obchodnej praxi z r. 1974 alebo iných podobných zákonoch, jej zodpovednosť sa bude obmedzovať na opravu alebo výmenu tovaru alebo dodávku ekvivalentného tovaru. Kde sa tieto záručné podmienky vzťahujú na právo predaja, tiché vlastníctvo alebo jasný nárok, alebo ak sa tovar bežne získava pre osobnú potrebu alebo pre použitie alebo spotrebu v domácnosti, potom sa neaplikuje žiadne obmedzenie v tomto odseku.

**Platný zákon:** *Slovné spojenie "zákony krajiny, v ktorej bol Počítač zakúpený" v prvej vete sa nahrádza slovným spojením:*  
zákony štátu alebo teritória.

### **KAMBODŽA A LAOS**

**Upravujúci zákon:** *Nasledovné nahrádza "zákony krajiny, v ktorej si zákazník zakúpil Počítač" v prvej vete:*  
zákony štátu New York, Spojené štáty americké.

### **KAMBODŽA, INDONÉZIA A LAOS**

**Arbitrážne konanie:** *Pod toto záhlavie sa pridáva nasledovné:*  
Spory vznikajúce z tohto Vyhlásenia o obmedzenej záruke alebo v súvislosti s ním, budú s konečnou platnosťou prejednané arbitrážou, ktorá sa bude konať v Singapure v súlade s platnými arbitrážnymi pravidlami SIAC (Singapore International Arbitration Center). Arbitrážny výrok bude konečný a záväzný pre strany sporu bez možnosti odvolania sa, bude v písomnej forme a bude obsahovať zistený skutkový stav a právny úsudok.

Počet arbitrov bude 3, každá strana sporu má nárok menovať jedného arbitra. Títo dvaja arbitri vymenovaní stranami sporu vymenujú tretieho arbitra, ktorý bude pracovať ako predseda konania. Prázdne miesto na poste predsedu zaujme prezident SIAC. Ostatné voľné miesta budú obsadené príslušnou nominujúcou stranou. Súdne konanie bude pokračovať od štádia, v ktorom bolo pred uvoľnením miesta.

Ak jedna zo strán odmietne menovať arbitra alebo inak zlyhá pri jeho menovaní arbitra do 30 dní od dátumu, kedy druhá strana menuje svojho, prvý menovaný arbiter bude samostatný arbiter, za predpokladu, že bol menovaný náležite a právoplatne.

Všetky pojednávania, vrátane všetkých dokumentov predkladaných na týchto pojednávaniach, budú vedené v anglickom jazyku. Anglická verzia tohto Vyhlásenia o obmedzenej záruke bude prevládať nad akoukoľvek inou jazykovou verziou.

## **HONGKONG A MAKAO - ŠPECIÁLNE ADMINISTRATÍVNE REGIÓNY ČÍNY**

**Upravujúci zákon:** *Nasledovne nahrádza "zákony krajiny, v ktorej si zákazník zakúpil Počítač" v prvej vete:*

zákony Hongkongu - špeciálneho administratívneho regiónu Číny.

## **INDIA**

**Obmedzenie zodpovednosti:** *Nasledovne nahrádza body 1 a 2 tohto odseku:*

1. škody za ublíženie na tele (aj so smrteľnými následkami) alebo škody na nehnuteľnom alebo hmotnom osobnom majetku sa obmedzujú na zodpovednosť spôsobenú nedbanlivosťou spoločnosti Lenovo; a
2. čo sa týka iných skutočných škôd v ktorejkoľvek inej situácii zahŕňajúcich neplnenie povinností spoločnosťou Lenovo alebo inak súvisiacich s Vyhlásením o obmedzenej záruke na poplatok uhradený zákazníkom za Počítač, ktorý je predmetom reklamácie.

**Arbitrážne konanie:** *Pod toto záhlavie sa pridáva nasledovné*

Spory vyplývajúce z tohto Vyhlásenia o obmedzenej záruke alebo s ním súvisiace sa budú nakoniec riešiť arbitrážnym konaním v Bangalore v Indii v súlade so zákonmi Indie platnými v danom období. Arbitrážny výrok bude konečný a záväzný pre strany sporu bez možnosti odvolania sa, bude v písomnej forme a bude obsahovať zistený skutkový stav a právny úsudok.

Počet arbitrov bude 3, každá strana sporu má nárok menovať jedného arbitra. Títo dvaja arbitri vymenovaní stranami sporu vymenujú tretieho arbitra, ktorý bude pracovať ako predseda konania. Prázdne miesto na poste predsedu zaujme prezident Súdnej rady Indie. Ostatné voľné miesta budú obsadené príslušnou nominujúcou stranou. Súdne konanie bude pokračovať od štádia, v ktorom bolo pred uvoľnením miesta.

Ak jedna zo strán odmietne menovať arbitra alebo inak zlyhá pri jeho menovaní arbitra do 30 dní od dátumu, kedy druhá strana menuje svojho, prvý menovaný arbiter bude samostatný arbiter, za predpokladu, že bol menovaný náležite a právoplatne.

Všetky pojednávania, vrátane všetkých dokumentov predkladaných na týchto pojednávaniach, budú vedené v anglickom jazyku. Anglická verzia tohto Vyhlásenia o obmedzenej záruke bude prevládať nad akoukoľvek inou jazykovou verziou.

## **JAPONSKO**

**Platný zákon:** *K tejto časti sa pridáva nasledujúca veta:*

Všetky pochybnosti týkajúce sa Vyhlásenia o obmedzenej záruke budú strany sporu najprv riešiť medzi sebou v dobrej viere a v súlade s princípmi vzájomnej dôvery.

## **MALAJZIA**

**Obmedzenie zodpovednosti:** Slovo "*SPECIAL*" v položke 3 piateho odseku sa vymazáva.

## **NOVÝ ZÉLAND**

**Na čo sa vzťahuje táto záruka:** *K tejto časti sa pridáva nasledujúci odsek:*

Záruky špecifikované v tejto časti sú dodatkom k všetkým právam, ktoré môžete mať podľa Consumer Guarantees Act 1993 alebo iných zákonov, ktoré nie je možné vylúčiť alebo obmedziť. Zákon o spotrebiteľských zárukách z r. 1993 sa neuplatňuje na tovar poskytovaný spoločnosťou Lenovo, ak tento tovar slúži na účely obchodovania podľa definície v uvedenom zákone.

**Obmedzenie zodpovednosti:** *K tomuto oddielu sa pridáva nasledovné:*

Kde počítače nie sú nadobudnuté za účelom podnikania, ako je to definované v zákone Consumer Guarantees Act 1993, obmedzenia v tejto časti podliehajú obmedzeniam tohto zákona.

## **ČÍNSKA ĽUDOVÁ REPUBLIKA (PRC)**

**Upravujúci zákon:** *Nasledovné nahrádza "zákony krajiny, v ktorej si zákazník zakúpil Počítač" v prvej vete:*

zákony štátu New York, Spojených štátov amerických (pokiaľ miestne zákony nevyžadujú inak).

## **FILIPÍNY**

**Obmedzenie zodpovednosti:** *Bod 3 v piatom odseku sa nahrádza nasledovným:*

**ZVLÁŠTNE (VRÁTANE MENOVIÝCH A TYPICKÝCH ŠKÔD), MORÁLNE, NÁHODNÉ ALEBO NEPRIAME ŠKODY ZA AKÉKOĽVEK EKONOMICKÉ NÁSLEDNÉ ŠKODY; ALEBO**

**Arbitrážne konanie:** Pod toto záhlavie sa pridáva nasledovné:

Spory vyplývajúce z tohto Vyhlásenia o obmedzenej záruke alebo s ním súvisiace sa budú nakoniec riešiť arbitrážnym konaním v Metro Manila na Filipínach v súlade s filipínskymi zákonmi platnými v danom období. Arbitrážny výrok bude konečný a záväzný pre strany sporu bez možnosti odvolania sa, bude v písomnej forme a bude obsahovať zistený skutkový stav a právny úsudok.

Počet arbitrov bude 3, každá strana sporu má nárok menovať jedného arbitra. Títo dvaja arbitri vymenovaní stranami sporu vymenujú tretieho arbitra, ktorý bude pracovať ako predseda konania. Prázdne miesto na poste predsedu zaujme prezident Filipínskeho centra na riešenie sporov, Inc. Ostatné voľné miesta budú obsadené príslušnou nominujúcou stranou. Súdne konanie bude pokračovať od štádia, v ktorom bolo pred uvoľnením miesta.

Ak jedna zo strán odmietne menovať arbitra alebo inak zlyhá pri jeho menovaní arbitra do 30 dní od dátumu, kedy druhá strana menuje svojho, prvý menovaný arbiter bude samostatný arbiter, za predpokladu, že bol menovaný náležite a právoplatne.

Všetky pojednávania, vrátane všetkých dokumentov predkladaných na týchto pojednávaniach, budú vedené v anglickom jazyku. Anglická verzia tohto Vyhlásenia o obmedzenej záruke bude prevládať nad akoukoľvek inou jazykovou verziou.

## **SINGAPÚR**

**Obmedzenie zodpovednosti:** *Slová "ZVLÁŠTNE" a "HOSPODÁRSKE" v bode 3 piateho odseku budú vymazané.*

## **EURÓPA, STREDNÝ VÝCHOD, AFRIKA (EMEA)**

### ***NASLEDOVNÉ PODMIENKY PLATIA PRE VŠETKY KRAJINY EMEA:***

Ustanovenia tohto Vyhlásenia o obmedzenej záruke sa vzťahujú na počítače zakúpené od spoločnosti Lenovo alebo predajcu spoločnosti Lenovo.

#### **Ako získať záručný servis:**

*Pridať nasledujúci odsek do časti **Západná Európa** (Andorra, Rakúsko, Belgicko, Cyprus, Česká republika, Dánsko, Estónsko, Fínsko, Francúzsko, Nemecko, Grécko, Maďarsko, Island, Írsko, Taliansko, Lotyšsko, Lichtenštajnsko, Litva, Luxembursko, Malta, Monako, Holandsko, Nórsko, Poľsko, Portugalsko, San Marino, Slovensko, Slovinsko, Španielsko, Švédsko, Švajčiarsko, Veľká Británia, Vatikán a všetky krajiny dodatočne zaradené do Európskej únie podľa dátumu vstupu):*

Záruka na počítače zakúpené v Západnej Európe bude platiť a bude sa uplatňovať vo všetkých západoeurópskych krajinách za predpokladu, že tieto počítače boli v uvedených krajinách ohlásené a predávané.

Ak si zákazník zakúpi Počítač v jednej zo západoeurópskych krajín podľa vyššie uvedenej definície, záručný servis na zakúpený Počítač mu v ktorejkoľvek z týchto krajín poskytne Poskytovateľ servisu za predpokladu, že Počítač bol ohlásený a sprístupnený spoločnosťou Lenovo v krajine, v ktorej si zákazník nárokuje servis.

Ak si zákazník zakúpi osobný Počítač v Albánsku, Arménsku, Bielorusku, Bosne a Hercegovine, Bulharsku, Chorvátsku, Českej republike, Gruzínsku, Maďarsku, Kazachstane, Kirgizsku, Federatívnej republike Juhoslávia, Bývalej juhoslovanskej republike Macedónsko (FYROM), Moldavsku, Poľsku, Rumunsku, Rusku, Slovenskej republike, Slovinsku alebo na Ukrajine, záručný servis na Počítač mu v ktorejkoľvek z týchto krajín poskytne Poskytovateľ servisu za predpokladu, že Počítač bol ohlásený a sprístupnený spoločnosťou Lenovo v krajine, v ktorej si zákazník nárokuje servis..

Ak si zákazník zakúpi Počítač v krajine Stredného východu alebo v Afrike, záručný servis na zakúpený Počítač mu v krajine nákupu poskytne Poskytovateľ servisu za predpokladu, že Počítač bol v tejto krajine ohlásený a sprístupnený spoločnosťou

Lenovo. Záručný servis v Afrike je dostupný do vzdialenosti 50 kilometrov od Poskytovateľa servisu. Náklady na prepravu Počítača do vzdialenosti nad 50 kilometrov od Poskytovateľa servisu bude znášať zákazník.

#### **Upravujúci zákon:**

*Fráza "zákony krajiny, v ktorej ste získali počítač" sa nahrádza frázou:*

1) "zákony Rakúska" v Albánsku, Arménsku, Azerbajdžane, Bielorusku, Bosne-Hercegovine, Bulharsku, Chorvátsku, Gruzínsku, Maďarsku, Kazachstane, Kirgizsku, Bývalej juhoslovanskej republike Macedónsko, Moldavsku, Poľsku, Rumunsku, Rusku, Slovensku, Slovinsku, Tadžikistane, Turkménsku, na Ukrajine, v Uzbekistane a v bývalej republike Juhoslávia; 2) "zákony Francúzska v Alžírsku, Benine, Burkina Faso, Kamerune, na Kapvereských ostrovoch, v Stredoafrickej republike, Čade, na Komorských ostrovoch, v republike Kongo, Džibutí, Demokratickej republike Kongo, Rovníkovej Guinei, Francúzskej Guayane, Francúzskej Polynézii, Gabone, Gambii, Guinei, Guinei-Bissau, Pobreží slonoviny, Libanone, Madagaskare, Mali, Mauretánii, na Mauríciu, v Mayotte, Maroku, Novej Kaledónii, Nigeri, Réunione, Senegale, na Seychelských ostrovoch, v Togu, Tunise, Vanuate, a Wallise & Futuna; 3) "zákony Fínska v Estónsku, Lotyšsku, Litve; 4) "zákony Anglicka" v Angole, Bahrajne, Botswane, Burundi, Egypte, Eritrei, Etiópii, Ghane, Jordánsku, Keni, Kuvajte, Libérii, Malawi, na Malte, v Mozambiku, Nigérii, Ománe, Pakistane, Katare, Rwande, Svätý Tomáš, Saudskej Arábii, Sierra Leone, Somálsku, Tanzánii, Ugande, Spojených arabských emirátoch, Spojenom kráľovstve, na Západnom brehu Gazy, v Jemene, Zambii a Zimbabwe; a 5) "zákony Južnej Afriky" v Južnej Afrike, Namíbii, Lesothe a Svazijsku.

**Jurisdikcia:** *K tomuto oddielu sa pridávajú nasledovné výnimky:*

1) V Rakúsku bude výberom jurisdikcie pre všetky spory vyplývajúce z tohto Vyhlásenia o obmedzenej záruke a týkajúce sa navyše vrátane jej existencie kompetentný súdny dvor vo Viedni, Rakúsko (centrum mesta); 2) v Angole, Bahrajne, Botswane, Burundi, Egypte, Eritrei, Etiópii, Ghane, Jordánsku, Keni, Kuvajte, Libérii, Malawi, Malte, Mozambiku, Nigérii, Ománe, Pakistane, Katare, Rwande, Svätý Tomáš, Saudskej Arábii, Sierra Leone, Somálsku, Tanzánii, Ugande, Spojených arabských emirátoch, Západnom brehu Gazy, Jemene, Zambii a Zimbabwe budú všetky spory vyplývajúce z tohto Vyhlásenia o obmedzenej záruke alebo súvisiace s jej vykonávaním vrátane skrátených procesov, podliehať výlučnej jurisdikcii anglických súdov; 3) v Belgicku a Luxembursku budú všetky spory vyplývajúce z tohto Vyhlásenia o obmedzenej záruke alebo súvisiace s jeho interpretáciou alebo vykonávaním podliehať len zákonu a súdom hlavného mesta krajiny, kde máte zaregistrovanú svoju kanceláriu a/alebo obchodné miesto; 4) vo Francúzsku, Alžírsku, Benine, Burkina Faso, Kamerune, Kapvereských ostrovoch, Stredoafrickej republike, Čade, Komorských ostrovoch, Republike Kongo, Džibutí, Demokratickej republike Kongo, Rovníkovej Guinei, Francúzskej Guayane, Francúzskej Polynézii, Gabone, Gambii, Guinei, Guinei-Bissau, na Pobreží slonoviny, v Libanone, Madagaskare, Mali, Mauretánii, na Mauríciu, v Majote, Maroku, Novej Kaledónii, Nigeri, Réunione, Senegale, Seychelských ostrovoch, v

**Togu, Tunisku, Vanuatu a Wallise & Futuna** sa všetky spory vyplývajúce z tohto Vyhlásenia o obmedzenej záruke alebo súvisiace s jeho porušením alebo výkonom vrátane skrátených konaní budú riešiť výlučne Obchodným súdom v Paríži; 5) v **Rusku** bude všetky spory vyplývajúce z interpretácie, porušenia, vypovedania, neplatnosti a výkonu tohto Vyhlásenia o obmedzenej záruke alebo s nimi súvisiace riešiť Arbitrážny súd Moskvy; 6) v **Južnej Afrike, Namíbii, Lesote a Svazilsku** obe strany súhlasia s predložením všetkých sporov v súvislosti s týmto Vyhlásením o obmedzenej záruke do pôsobnosti Najvyššieho súdu v Johannesburgu; 7) v **Turecku** budú všetky spory vyplývajúce z tohto Vyhlásenia o obmedzenej záruke riešiť Istanbulské ústredné súdy (Sultanahmet) a výkonné riaditeľstvá Istanbulu v Tureckej republike; 8) v každej z nasledujúcich krajín sa bude akýkoľvek právny nárok vyplývajúci z tohto Vyhlásenia o obmedzenej záruke predkladať a riešiť výlučne príslušným súdom a) Atén pre **Grécko**, b) Tel Avivu-Jaffy pre **Izrael**, c) Milána pre **Taliansko**, d) Lisabonu pre **Portugalsko**, a e) Madridu pre **Španielsko**; a 9) v **Spojenom kráľovstve** obe strany súhlasia s predložením všetkých sporov súvisiacich s týmto Vyhlásením o obmedzenej záruke do pôsobnosti anglických súdov.

**Arbitrážne konanie:** *Pod toto záhlavie sa pridáva nasledovné:*

**V Albánsku, Arménsku, Azerbajdžane, Bielorusku, Bosne-Hercegovine, Bulharsku, Chorvátsku, Gruzínsku, Maďarsku, Kazachstane, Kirgizsku, Bývalej juhoslovanskej republike Macedónsko, Moldavsku, Poľsku, Rumunsku, Rusku, Slovensku, Slovinsku, Tadžikistane, Turkménsku, na Ukrajine, v Uzbekistane a Federatívnej republike Juhoslávia** budú všetky spory vyplývajúce z tohto Vyhlásenia o obmedzenej záruke alebo súvisiace s jeho porušením, vypovedaním alebo neplatnosťou nakoniec riešiť v súlade s arbitrážnymi a zmierčimi predpismi Medzinárodného arbitrážneho centra Spolkovej hospodárskej komory vo Viedni (viedenské predpisy) traja arbitrážni sudcovia vymenovaní v súlade s týmito predpismi. Arbitrážne konanie bude prebiehať vo Viedni v Rakúsku a úradným jazykom konaní bude anglický jazyk. Rozhodnutie arbitrážnych sudcov bude konečné a záväzné pre obe strany sporu. Z tohto dôvodu sa strany sporu podľa paragrafu 598 (2) rakúskeho zákonníka o občianskom konaní výslovne zriekajú uplatňovania paragrafu 595 (1) číslo 7 tohto zákonníka. Spoločnosť Lenovo však môže začať konanie na príslušnom súde v krajine inštalácie.

**V Estónsku, Lotyšsku a Litve** sa budú všetky spory vyplývajúce z tohto Vyhlásenia o obmedzenej záruke nakoniec riešiť arbitrážnym konaním, ktoré bude prebiehať v Helsinkách vo Fínsku v súlade s arbitrážnymi zákonmi Fínska platnými v príslušnom období. Každá zo strán sporu vymenuje jedného arbitra. Takto vymenovaní arbitri potom spoločne vymenujú predsedu. Ak sa arbitri nedohodnú na predsedovi, vymenuje ho Ústredná obchodná komora v Helsinkách.

## **EURÓPSKA ÚNIA (EÚ)**

### ***NASLEDOVNÉ POJMY PLATIA PRE VŠETKY KRAJINY EÚ:***

Záruka na počítače získané v krajinách Európskej únie je platná a použiteľná vo všetkých krajinách Európskej únie za podmienky, že tieto počítače boli v týchto

krajinách nahlásené a dané k dispozícii.

**Ako získať záručný servis:** *K tomuto oddielu sa pridáva nasledovné:*

Ak chcete využívať záručný servis IBM v krajinách EÚ, pozrite si telefónny zoznam v Časti 3 - Záručné informácie.

Spoločnosť IBM možno kontaktovať na tejto adrese:

IBM Warranty & Service  
Quality Dept.  
PO Box 30  
Spango Valley  
Greenock  
Scotland  
PA16 0AH

### **SPOTREBITELIA**

Spotrebiteľia majú zákonné práva na základe platnej vnútroštátnej legislatívy upravujúcej predaj spotrebného tovaru. Záruky poskytované v tomto Vyhlásení o obmedzenej záruke nemajú vplyv na uvedené práva.

### **RAKÚSKO, DÁNSKO, FÍNSKO, GRÉCKO, TALIANSKO, HOLANDSKO, NÓRSKO, PORTUGALSKO, ŠPANIELSKO, ŠVÉDSKO A ŠVAJČIARSKO**

**Obmedzenie zodpovednosti:** *Nasledovné nahrádza podmienky v tomto oddiele v celom rozsahu:*

S výnimkou, ak platné zákony neuvádzajú inak:

1. Zodpovednosť spoločnosti Lenovo za škody a straty, ktoré môžu vzniknúť v dôsledku plnenia si povinností na základe alebo v súvislosti s Vyhlásením o obmedzenej záruke alebo z iného dôvodu sa obmedzuje na náhradu preukázateľných škôd a strát, ktoré skutočne vznikli ako bezprostredný a priamy dôsledok neplnenia si povinností (ak ide o nedostatok spoločnosti Lenovo) alebo podobného dôvodu do maximálnej výšky rovnajúcej sa poplatku, ktorý zákazník za Počítač zaplatil.

Vyššie uvedené obmedzenia sa nevzťahujú na škody za ublíženie na tele (aj so smrteľnými následkami) a škody na nehnuteľnom a hmotnom osobnom majetku, za ktoré je spoločnosť Lenovo právne zodpovedná.

2. **SPOLOČNOSŤ LENOVO, JEJ DODÁVATELIA, PREDAJCOVIA ALEBO POSKYTOVATELIA SERVISU NEZODPOVEDAJÚ ZA ŽIADNYCH OKOLNOSTÍ ZA ŽIADNY Z NASLEDUJÚCICH PRÍPADOV: 1) STRATU ALEBO POŠKODENIE ÚDAJOV; 2) VEDĽAJŠIE ALEBO NEPRIAME ŠKODY ALEBO AKÉKOĽVEK NÁSLEDNÉ HOSPODÁRSKE ŠKODY; 3) STRATU PRÍJMOV, AJ KEBY VZNIKLA AKO OKAMŽITÝ NÁSLEDOK UDALOSTI, KTORÁ SPÔSOBILA ŠKODY; ALEBO 4) STRATU PREDAJA, PRÍJMOV, DÔVERY ALEBO PREDPOKLADANÝCH ÚSPOR.**

### **FRANCÚZSKO A BELGICKO**

**Obmedzenie zodpovednosti:** *Nasledovné nahrádza podmienky v tomto oddiele v celom rozsahu:*

S výnimkou, ak platné zákony neuvádzajú inak:



1. Zodpovednosť spoločnosti Lenovo za škody a straty, ktoré vzniknú v dôsledku plnenia si povinnosti na základe alebo v súvislosti s Vyhlásením o obmedzenej záruke sa obmedzuje na náhradu preukázateľných škôd a strát, ktoré skutočne vznikli ako bezprostredný a priamy dôsledok neplnenia si povinnosti (ak ide o nedostatok spoločnosti Lenovo) na maximálnu výšku rovnajúcu sa poplatku uhradeného zákazníkom za Počítač, ktorý škody spôsobil.

Vyššie uvedené obmedzenia sa nevzťahujú na škody za ublíženie na tele (aj so smrteľnými následkami) a škody na nehnuteľnom a hmotnom osobnom majetku, za ktoré je spoločnosť Lenovo právne zodpovedná.

2. **SPOLOČNOSŤ LENOVO, JEJ DODÁVATELIA, PREDAJCOVIA ALEBO POSKYTOVATELIA SERVISU NEZODPOVEDAJÚ ZA ŽIADNYCH OKOLNOSTÍ ZA ŽIADNY Z NASLEDUJÚCICH PRÍPADOV: 1) STRATU ALEBO POŠKODENIE ÚDAJOV; 2) VEDĽAJŠIE ALEBO NEPRIAME ŠKODY ALEBO AKÉKOĽVEK NÁSLEDNÉ HOSPODÁRSKE ŠKODY; 3) STRATU PRÍJMOV, AJ KEBY VZNIKLA AKO OKAMŽITÝ NÁSLEDOK UDALOSTI, KTORÁ SPÔSOBILA ŠKODY; ALEBO 4) STRATU PREDAJA, PRÍJMOV, DÔVERY ALEBO PREDPOKLADANÝCH ÚSPOR.**

#### **NASLEDOVNÉ POJMY PLATIA PRE UVEDENÚ KRAJINU:**

##### **RAKÚSKO**

**Ustanovenia tohto Vyhlásenia o obmedzenej záruke nahrádzajú všetky použiteľné záruky vyplývajúce zo zákona.**

**Čo zahŕňa táto záruka:** *Nasledovne nahrádza prvú vetu prvého odseku tohto oddielu:* Záruka na počítače od spoločnosti Lenovo zahŕňa funkčnosť počítača pri bežnej prevádzke a jeho súlad s príslušnými technickými normami.

*K tomuto oddielu sa pridávajú nasledovné odseky:*

Doba obmedzenia pre spotrebiteľov, ktorí porušili záruku, je štatutárna doba ako minimum. V prípade, že Poskytovateľ servisu Počítač od spoločnosti Lenovo neopraví, zákazník môže alternatívne žiadať o čiastočné vrátenie peňazí, pokiaľ je táto žiadosť opodstatnená zníženou hodnotou neopraveného Počítača alebo môže žiadať o zrušenie príslušnej zmluvy na Počítač a budú mu vrátené peniaze.

*Druhý odsek sa neuplatňuje.*

**Ako spoločnosť Lenovo odstráni problémy:** *Do tohto článku sa pridáva:*

Počas záručnej doby bude spoločnosť Lenovo znášať náklady na prepravu chybného Počítača do servisu IBM.

**Obmedzenie zodpovednosti:** *K tomuto oddielu sa pridáva nasledovný odsek:*

Obmedzenia a vyňatia uvedené vo Vyhlásení o obmedzenej záruke sa nevzťahujú na škody spôsobené podvodom alebo hrubou nebanlivosťou zo strany spoločnosti Lenovo ani na výslovné záruky.



*Na koniec bodu 2 sa pridáva nasledujúca veta:*

Zodpovednosť spoločnosti Lenovo podľa tohto bodu sa obmedzuje v prípadoch bežnej nedbalosti na porušenie základných zmluvných podmienok.

## **EGYPT**

**Obmedzenie zodpovednosti:** *Nasledovné nahrádza bod 2 tohto oddielu:*

v prípade iných skutočných priamych škôd sa zodpovednosť spoločnosti Lenovo obmedzuje na celkovú sumu zaplatenú za Počítač, ktorý je predmetom reklamácie.

*Vhodnosť dodávateľov, predajcov a Poskytovateľov servisu (nezmenené).*

## **FRANCÚZSKO**

**Obmedzenie zodpovednosti:** *Nasledovné nahrádza druhú vetu prvého odseku tohto oddielu:*

V takých prípadoch bez ohľadu na princíp, na základe ktorého má zákazník nárok požadovať náhradu škôd od spoločnosti Lenovo, bude spoločnosť Lenovo zodpovedať najviac za: (1. a 2. bod sa nemení).

## **NEMECKO**

**Čo zahŕňa táto záruka:** *Nasledovné nahrádza prvú vetu prvého odseku tohto oddielu:*

Záruka na počítače od spoločnosti Lenovo zahŕňa funkčnosť Počítača pri bežnej prevádzke a jeho súlad s príslušnými technickými normami.

*K tomuto oddielu sa pridávajú nasledovné odseky:*

Minimálna záručná doba na počítače je dvanásť mesiacov. V prípade, že Poskytovateľ servisu Počítač Lenovo neopraví, zákazník môže alternatívne žiadať o čiastočné vrátenie peňazí, pokiaľ je táto žiadosť opodstatnená zníženou hodnotou neopraveného Počítača alebo môže žiadať o zrušenie príslušnej zmluvy na Počítač a budú mu vrátené peniaze.

*Druhý odsek sa neuplatňuje.*

**Ako spoločnosť Lenovo odstráni problémy:** *Do tohto článku sa pridáva:*

Počas záručnej doby bude spoločnosť Lenovo znášať náklady na prepravu chybného Počítača do servisu IBM alebo spoločnosti Lenovo.

**Obmedzenie zodpovednosti:** *K tomuto oddielu sa pridáva nasledovný odsek:*

Obmedzenia a vyňatia uvedené vo Vyhlásení o obmedzenej záruke sa nevzťahujú na škody spôsobené podvodom alebo hrubou nedbanlivosťou zo strany spoločnosti Lenovo ani na výslovné záruky.

*Na koniec bodu 2 sa pridáva nasledujúca veta:*

Zodpovednosť spoločnosti Lenovo podľa tohto bodu sa obmedzuje v prípadoch bežnej nedbalosti na porušenie základných zmluvných podmienok.

## **MAĎARSKO**

**Obmedzenie zodpovednosti:** *Na koniec tohto oddielu sa pridáva nasledovné:*

Uvedené obmedzenie a vyňatie sa nebude uplatňovať na obmedzenie za porušenie zmluvy poškodzujúce život, fyzické blaho alebo zdravie spôsobené úmyselne, hrubou nedbalosťou alebo protiprávnym konaním.

Zmluvné strany prijímajú obmedzenie zodpovednosti ako platné ustanovenia a stav, ktorý časť 314.(2) maďarského Občianskeho zákonníka uplatňuje ako kúpnu cenu, ako aj ostatné výhody vyplývajúce z terajšieho Vyhlásenia o obmedzenej zodpovednosti vyrovnávajúce toto obmedzenie zodpovednosti.

## ÍRSKO

**Čo zahŕňa táto záruka:** *K tomuto oddielu sa pridáva nasledovné:*

Pokiaľ nie je v týchto podmienkach výslovne uvedené inak, všetky zákonné podmienky vrátane všetkých predpokladaných záruk sú týmto vypustené, avšak za predpokladu, že nedôjde k narušeniu univerzálnosti všetkých predošlých záruk predpokladaných zákonom Sale of Goods Act 1893 alebo Sale of Goods and Supply of Services Act 1980.

**Obmedzenie zodpovednosti:** *Nasledovné nahrádza pojmy oddielu v celom rozsahu:*

Na účely tohto článku bude výraz “nedostatok” znamenať akýkoľvek čin, vyhlásenie, opomenutie alebo nedbalosť zo strany spoločnosti Lenovo vo vzťahu k obsahu Vyhlásenia o obmedzenej záruke, v súvislosti s ktorým spoločnosť Lenovo nesie voči zákazníkovi právnu zodpovednosť, či už zmluvnú alebo trestno-právnu. Niekoľko porušení, ktoré spolu povedú alebo prispejú k rovnakej strate alebo škode, sa bude riešiť ako jedno porušenie, ktoré sa stalo v deň výskytu posledného takéhoto porušenia.

Môže sa stať, že z dôvodu nedostatku zo strany Lenovo, bude mať zákazník nárok na náhradu škôd spoločnosťou Lenovo.

Tento článok stanovuje rozsah zodpovednosti spoločnosti Lenovo a výhradné odškodnenie zákazníka.

1. Spoločnosť Lenovo bude akceptovať neobmedzenú zodpovednosť za smrť alebo ujmu na zdraví spôsobené nedbalosťou spoločnosti Lenovo.
2. Na základe nižšie uvedených **bodov, za ktoré spoločnosť Lenovo nenesie zodpovednosť**, spoločnosť Lenovo prijíma neobmedzenú zodpovednosť za škody na hmotnom majetku zákazníka spôsobené nedbalosťou zo strany spoločnosti Lenovo.
3. S výnimkou ustanovení v 1. a 2. bode sa celková zodpovednosť spoločnosti Lenovo za skutočné škody spôsobené nedostatkom obmedzuje na maximálne 125% sumy, ktorú zákazník zaplatil za počítač priamo súvisiaci s nedostatkom.

### **Body, za ktoré spoločnosť Lenovo nenesie zodpovednosť**

S ohľadom na zodpovednosť uvedenú v 1. bode spoločnosť Lenovo, jej dodávatelia, predajcovia ani Poskytovatelia servisu nebudú v žiadnom prípade niesť zodpovednosť za žiaden z nasledujúcich prípadov, aj keby bola spoločnosť Lenovo alebo oni samotní informovaní o možnosti ich vzniku:

1. stratu alebo poškodenie údajov;
2. zvláštnu, nepriamu alebo následnú stratu; alebo

3. stratu ziskov, predaja, príjmov, dôvery alebo predpokladaných úspor.

### **SLOVENSKO**

**Obmedzenie zodpovednosti:** *Na koniec posledného odseku sa pridáva nasledovné:*  
Obmedzenia sa uplatňujú v rozsahu, kedy nie sú zakázané podľa §§ 373-386 slovenského Obchodného zákonníka.

### **JUŽNÁ AFRIKA, NAMÍBIA, BOTSWANA, LESOTHO A SWAZILSKO**

**Obmedzenie zodpovednosti:** *K tomuto oddielu sa pridáva nasledovné:*  
Celková zodpovednosť spoločnosti Lenovo voči zákazníkovi za skutočné škody vzniknuté v situáciách, ktoré zahŕňajú neplnenie si povinností spoločnosťou Lenovo v súvislosti s obsahom Vyhlásenia o záruke, sa bude obmedzovať na sumu uhradenú zákazníkom za počítač, ktorý je predmetom reklamácie.

### **SPOJENÉ KRÁĽOVSTVO**

**Obmedzenie zodpovednosti:** *Nasledovné nahrádza pojmy v tomto oddiele v celom rozsahu:*

Na účely tohto článku bude výraz “nedostatok” znamenať akýkoľvek čin, vyhlásenie, opomenutie alebo nedbalosť zo strany spoločnosti Lenovo vo vzťahu k obsahu Vyhlásenia o obmedzenej záruke, v súvislosti s ktorým spoločnosť Lenovo nesie voči zákazníkovi právnu zodpovednosť, či už zmluvnú alebo trestno-právnu. Niekoľko porušení, ktoré spolu povedú alebo prispievajú k rovnakej strate alebo škode, sa bude riešiť ako jedno porušenie.

Môže sa stať, že z dôvodu nedostatku zo strany spoločnosti Lenovo, bude mať zákazník nárok na náhradu škôd spoločnosťou Lenovo.

Tento článok stanovuje rozsah zodpovednosti spoločnosti Lenovo a výhradné odškodnenie zákazníka.

1. Spoločnosť Lenovo bude niesť neobmedzenú zodpovednosť za:
  - a. ublíženie na tele alebo smrť spôsobenú nedbalosťou spoločnosti Lenovo; a
  - b. porušenie svojich povinností predpokladaných v oddiele 12 Zákona o predaji tovaru z r. 1979 (Sale of Goods Act) alebo oddiele 2 Zákona o zásobovaní tovarom a službami z r. 1982 (Supply of Goods and Services Act) alebo akýchkoľvek štatutárnych zmien alebo opätovnej právnej úpravy ktoréhokoľvek z týchto oddielov.
2. Spoločnosť Lenovo bude niesť neobmedzenú zodpovednosť za hmotné škody na majetku zákazníka, ktoré spôsobila svojou nedbalosťou s výnimkou nižšie uvedených **bodov, za ktoré nenesie zodpovednosť.**
3. Celková zodpovednosť spoločnosti Lenovo za skutočné škody spôsobené nedostatkom nebude v žiadnom prípade s výnimkou vyššie uvedeného 1. a 2. bodu prekračovať 125% celkovej nadobúdacej ceny alebo poplatkov za počítač, na ktorý sa uvedený nedostatok vzťahuje.

Tieto obmedzenia platia aj pre dodávateľov spoločnosti Lenovo, predajcov a Poskytovateľov servisu. Stanovujú maximálnu výšku, za ktorú spoločnosť Lenovo a jej dodávatelia, predajcovia a Poskytovatelia servisu nesú kolektívnu zodpovednosť.

### **Body, za ktoré spoločnosť Lenovo nenesie zodpovednosť**

S ohľadom na zodpovednosť uvedenú v 1. bode, spoločnosť Lenovo alebo jej dodávatelia, predajcovia a Poskytovatelia servisu nebudú v žiadnom prípade niesť zodpovednosť za žiaden z nasledujúcich prípadov, aj keby bola spoločnosť Lenovo alebo oni samotní informovaní o možnosti ich vzniku:

1. stratu alebo poškodenie údajov;
2. zvláštnu, nepriamu alebo následnú stratu; alebo
3. stratu ziskov, predaja, príjmov, dôvery alebo predpokladaných úspor.

## **Časť 3 - Záručné informácie**

3. časť poskytuje informácie o záruke vzťahujúcej sa na počítač zákazníka vrátane záručnej doby a typu záručného servisu, ktorý spoločnosť Lenovo poskytuje.

### **Záručná doba**

Záručná doba sa môže líšiť v závislosti od krajiny alebo regiónu a je uvedená v nasledovnej tabuľke. POZNÁMKA: "Región" znamená buď Hongkong alebo Makao, špeciálny administratívny región Číny.

Záručná doba 3 roky na diely a 1 rok na prácu znamená, že spoločnosť Lenovo poskytuje bezplatný záručný servis na:

- a. diely a prácu počas prvého roka záručnej doby; a
- b. len na diely, spôsobom výmeny, v druhom a treťom roku záručnej doby. Váš poskytovateľ servisu vám bude účtovať všetku prácu poskytnutú pri vykonávaní opravy alebo výmeny v druhom a treťom roku záručnej doby.

Typ počítača	Krajina alebo región nákupu	Záručná lehota	Typy záručného servisu
1866	USA, Kanada, Mexiko, Brazília a Austrália	Náhradné diely a práca - 3 roky Batéria a pero tabletového digitalizátora - 1 rok	6 1
	Japonsko	Náhradné diely a práca - 1 rok Batéria a pero tabletového digitalizátora - 1 rok	6 1
	Ďalšie	Náhradné diely a práca - 3 roky Batéria a pero tabletového digitalizátora - 1 rok	7 1
1867	Všetky	Náhradné diely a práca - 3 roky Batéria - 1 rok	5 1
1868	USA	Náhradné diely a práca - 1 rok Batéria a pero tabletového digitalizátora - 1 rok	6 1
	Ďalšie	Náhradné diely a práca - 1 rok Batéria a pero tabletového digitalizátora - 1 rok	7 1
1869	USA	Náhradné diely a práca - 3 roky Batéria a pero tabletového digitalizátora - 1 rok	6 1

**Poznámka:** Váš počítač ThinkPad X41 Tablet sa dodáva s piatimi náhradnými špičkami pre pero X41 Tablet Digitizer Pen. Uložte si tieto špičky pera na bezpečné miesto pre budúce použitie. Na špičky pera sa nevzťahuje záruka na pero digitalizátora alebo počítač.

---

## Typy záručného servisu

Ak je to potrebné, poskytovateľ servisu vám zabezpečí opravu alebo výmenu v závislosti od typu záručného servisu vášho počítača, určeného a opísaného nasledujúcou tabuľkou. Naplánovanie opravy bude závisieť od času zavolania zákazníka a dostupnosti náhradných dielov. Servisné úrovne závisia od času odozvy a nie sú garantované. Uvedená úroveň záručného servisu nemusí byť k dispozícii vo všetkých štátoch a oblastiach sveta, a mimo bežnej servisnej oblasti poskytovateľa servisu sa môžu účtovať ďalšie poplatky, informácie špecifické pre danú krajinu a dané miesto si vyžiadajte u vášho miestneho zástupcu poskytovateľa servisu alebo predajcu.

### 1. Servis zákazníkom vymeniteľnej jednotky ("CRU")

Spoločnosť Lenovo vám doručí diely CRU na inštaláciu. Inštalácia dielov CRU 1. vrstvy je jednoduchá, kým diely 2. vrstvy už vyžadujú určité technické zručnosti a nástroje. Informácie o CRU a pokyny na výmenu sa dodávajú spolu s vašim počítačom a môžete ich získať od spoločnosti Lenovo na základe požiadavky. Poskytovateľa servisu môžete požiadať o inštaláciu dielov CRU bez nároku na zaplatenie tejto inštalácie, v rámci záručného servisu určeného pre váš Počítač. Spoločnosť Lenovo špecifikuje v materiáloch dodávaných spolu s náhradným CRU, či musíte poškodený CRU vrátiť. Ak je vyžadované vrátenie, 1) spolu s CRU sú dodané pokyny na vrátenie a prepravný kontajner a 2) v prípade nedoručenia poškodeného CRU do spoločnosti Lenovo do 30 dní od dátumu na potvrdenke o výmene vám môže byť CRU zaúčtovaný.

### 2. Servis priamo na mieste

Poskytovateľ servisu opraví alebo vymení chybný Počítač priamo u zákazníka a overí jeho funkčnosť. Zákazník je povinný vyčleniť vhodný pracovný priestor, kde možno Počítač Lenovo rozobrať a zložiť. Tento priestor musí byť čistý, dobre osvetlený a vhodný na daný účel. Niektoré počítače bude potrebné odoslať do špecializovaného servisného strediska na opravu.

### 3. Kuriérska služba alebo zberné stredisko \*

Chybný Počítač pripravíte na odber za podmienok a v termíne určenom poskytovateľom servisu. Poskytovateľ servisu vám zabezpečí prepravný zásobník, ktorý slúži na prepravu Počítača do určeného servisného strediska. Kuriér vyzdvihne zákazníkov Počítač a doručí ho do určeného servisného strediska. Po oprave alebo výmene zabezpečí servisné stredisko vrátenie Počítača na miesto vášho podnikania. Zákazník bude zodpovedať za jeho inštaláciu a kontrolu.

### 4. Služba doručenia alebo zaslania zákazníkom

Zákazník doručí alebo pošle poštou podľa pokynov poskytovateľa servisu (bez poplatku, pokiaľ nie je stanovené inak) chybný Počítač vo vhodnom obale na určené miesto. Po skončení opravy alebo výmeny bude Počítač pripravený na vyzdvihnutie alebo v prípade doručovacieho servisu, vám bude Počítač zaslaný na náklady spoločnosti Lenovo, pokiaľ poskytovateľ servisu nestanoví inak. Zákazník bude zodpovedať za jeho následnú inštaláciu a kontrolu.

### 5. CRU a servis priamo na mieste

Tento typ záručného servisu je kombináciou typu 1 a typu 2 (pozrite vyššie).

## 6. CRU a kuriérsky servis alebo zberné stredisko

Tento typ záručného servisu je kombináciou typu 1 a typu 3 (pozrite vyššie)

## 7. CRU a servis doručením alebo zaslaním poštou zákazníkom

Tento typ záručného servisu je kombináciou typu 1 a typu 4 (pozrite vyššie).

**Ak je uvedený typ záručného servisu 5, 6 alebo 7, poskytovateľ servisu určí, ktorý typ záručného servisu je vhodný pre danú opravu.**

\* Tento typ servisu sa v niektorých krajinách nazýva ThinkPad EasyServ alebo EasyServ.

Pri žiadosti o záručný servis sa obráťte na poskytovateľa servisu. V Kanade alebo USA volajte číslo 1-800-IBM-SERV (426-7378). V iných krajinách volajte nižšie uvedené čísla.

## Celosvetový telefónny zoznam

Telefónne čísla sa môžu zmeniť bez upozornenia. Najaktuálnejšie telefónne čísla sú dostupné na stránke <http://www.lenovo.com/think/support> po kliknutí na **Support phone list**.

Krajina alebo región	Telefónne číslo
Afrika	Afrika: +44 (0)1475 555 055 Južná Afrika: +27 11 3028888 a 0800110756 Centrálna Afrika: Kontaktujte najbližšieho obchodného partnera IBM
Argentína	0800-666-0011 (Španielsky)
Austrália	131-426 (Anglicky)
Rakúsko	01-24592-5901 (30 dní podpory pre začatie práce) 01-211-454-610 (Záručný servis a podpora) (Nemecky)
Belgicko	02-210-9820 (30 dní podpory pre začatie práce) 02-225-3611 (Záručný servis a podpora) (Holandsky) 02-210-9800 (30 dní podpory pre začatie práce) 02-225-3611 (Záručný servis a podpora) (Francúzsky)
Bolívia	0800-0189 (Španielsky)
Brazília	Hovory uskutočnené v rámci regiónu Sao Paulo: (11) 3889-8986 Hovory uskutočnené mimo regiónu Sao Paulo: 0800-7014-815 (Brazílska portugalčina)
Kanada	1-800-565-3344 (Anglicky, francúzsky) Len Toronto: 416-383-3344
Čile	800-224-488 (Španielsky)

<b>Krajina alebo región</b>	<b>Telefónne číslo</b>
Čína	800 810 1818 (Mandarínčina)
Čína (zvláštny správny región Hong Kong)	Domáce PC: 852 2825 7799 Komerčné PC: 852 8205 0333 ThinkPad a WorkPad: 852 2825 6580 (Kantonsky, anglicky, putonghua)
Kolumbia	1-800-912-3021 (Španielsky)
Kostarika	284-3911 (Španielsky)
Chorvátsko	0800-0426
Cyprus	+357-22-841100
Česká republika	+420-2-7213-1316
Dánsko	4520-8200 (30 dní podpory pre začatie práce) 7010-5150 (Záručný servis a podpora) (Dánsky)
Dominikánska republika	566-4755 566-5161 kl. 8201 Bez poplatku v rámci Dominikánskej republiky: 1-200-1929 (Španielsky)
Ekvádor	1-800-426911 (Španielsky)
Salvador	250-5696 (Španielsky)
Estónsko	+386-61-1796-699
Fínsko	09-459-6960 (30 dní podpory pre začatie práce) +358-800-1-4260 (Záručný servis a podpora) (Fínsky)
Francúzsko	0238-557-450 (30 dní podpory pre začatie práce) Hardvér: 0810-631-213 (Záručný servis a podpora) Softvér: 0810-631-020 (Záručný servis a podpora) (Francúzsky)
Nemecko	07032-15-49201 (30 dní podpory pre začatie práce) 01805-25-35-58 (Záručný servis a podpora) (Nemecky)
Grécko	+30-210-680-1700
Guatemala	335-8490 (Španielsky)
Honduras	Tegucigalpa & San Pedro Sula: 232-4222 San Pedro Sula: 552-2234 (Španielsky)
Maďarsko	+36-1-382-5720
India	1600-44-6666 Bezplatná alternativa: +91-80-26788940 (Anglicky)



<b>Krajina alebo región</b>	<b>Telefónne číslo</b>
Indonézia	800-140-3555 +62-21-251-2955 (Anglicky, bahasky)
Írsko	01-815-9202 (30 dní podpory pre začatie práce) 01-881-1444 (30 dní podpory pre začatie práce) (Anglicky)
Taliansko	02-7031-6101 (30 dní podpory pre začatie práce) +39-800-820094 (Záručný servis a podpora) (Taliansky)
Japonsko	Stolné počítače: Bezplatne: 0120-887-870 Medzinárodne: +81-46-266-4724  ThinkPad: Bez poplatku: 0120-887-874 Medzinárodne: +81-46-266-4724  Na obidvoch vyššie uvedených číslach sa ozve odpoveď v japonskom jazyku. Keď chcete telefonickú podporu v angličtine, počkajte na skončenie japonskej hlasovej služby a ozve sa operátor. Požiadajte o "podporu v angličtine" a váš hovor bude prepojený na anglicky hovoriaceho operátora.  PC Software: 0120-558-695 Zámorské volania: +81-44-200-8666 (Japonsky)
Kórea	1588-5801 (Kórejsky)
Lotyšsko	+386-61-1796-699
Litva	+386-61-1796-699
Luxembursko	+352-298-977-5063 (Francúzsky)
Malajzia	1800-88-8558 (Anglicky, Bahasa Melayu)
Malta	+356-23-4175
Mexiko	001-866-434-2080 (Španielsky)
Stredný východ	+44 (0)1475-555-055
Holandsko	+31-20-514-5770 (Holandsky)
Nový Zéland	0800-446-149 (Anglicky)
Nikaragua	255-6658 (Španielsky)
Nórsko	6681-1100 (30 dní podpory pre začatie práce) 8152-1550 (Záručný servis a podpora) (Nórsky)
Panama	206-6047 (Španielsky)

Krajina alebo región	Telefónne číslo
Peru	0-800-50-866 (Španielsky)
Filipíny	1800-1888-1426 +63-2-995-8420 (Anglicky, Filipínsky)
Poľsko	+48-22-878-6999
Portugalsko	+351-21-892-7147 (Portugalsky)
Rumunsko	+4-021-224-4015
Ruská federácia	+7-095-940-2000 (Rusky)
Singapur	1800-3172-888 (Anglicky, Bahasa Melayu)
Slovensko	+421-2-4954-1217
Slovinsko	+386-1-4796-699
Španielsko	91-714-7983 91-397-6503 (Španielsky)
Srí Lanka	+94-11-2448-442 (Anglicky)
Švédsko	08-477-4420 (30 dní podpory pre začatie práce) 077-117-1040 (Záručný servis a podpora) (Švédsky)
Švajčiarsko	058-333-0900 (30 dní podpory pre začatie práce) 0800-55-54-54 (Záručný servis a podpora) (Nemecky, francúzsky, taliansky)
Taiwan	886-2-8723-9799 (Mandarínska čínština)
Thajsko	1-800-299-229 (Thajsky)
Turecko	00800-211-4032 (Turecky)
Spojené kráľovstvo	01475-555-055 (30 dní podpory pre začatie práce) Hardvér: 08705-500-900 (Záručný servis a podpora) Softvér: 08475-151-516 (Záručný servis a podpora) (Anglicky)
USA	1-800-426-7378 (Anglicky)
Uruguaj	000-411-005-6649 (Španielsky)
Venezuela	0-800-100-2011 (Španielsky)
Vietnam	Pre severnú oblasť a Hanoj: 84-4-8436675 Pre južnú oblasť a Hočiminovo mesto: 84-8-8295160 (Anglicky, vietnamsky)

---

## Záručný dodatok pre Mexiko

Tento dodatok sa považuje za súčasť Vyhlásenia o obmedzenej záruke spoločnosti Lenovo a bude platiť výlučne len pre produkty distribuované a predávané na území Spojených štátov mexických. V prípade sporu sa budú uplatňovať pojmy tohto dodatku.

Všetky softvérové programy predzavedené v zariadení budú mať len tridsaťdňovú (30) záruku na chyby inštalácie od dátumu nákupu. Spoločnosť Lenovo nenesie zodpovednosť za informácie v týchto ani žiadnych iných softvérových programoch, ktoré si zákazník nainštaluje po zakúpení produktu.

Služby nespoplatňované v rámci záruky sa budú účtovať konečnému užívateľovi pred autorizáciou.

V prípade potreby záručného servisu môže zákazník zavolať do Centra podpory zákazníkov na číslo 001-866-434-2080, na ktorom bude presmerovaný na najbližšie autorizované servisné stredisko. Ak v meste, lokalite alebo do 70 kilometrov od mesta alebo lokality zákazníka neexistuje takéto autorizované servisné stredisko, záruka zahŕňa odôvodnené dopravné náklady súvisiace s prepravou produktu do nášho najbližšieho autorizovaného servisného strediska. Všetky potrebné súhlasy alebo informácie týkajúce sa zásielky produktu a zásielkovej adresy možno získať v najbližšom autorizovanom servisnom stredisku.

Zoznam autorizovaných servisných stredísk možno získať na:  
[http://www.pc.ibm.com/la/centros\\_de\\_servicio/servicio\\_mexico/servicio\\_mexico.html](http://www.pc.ibm.com/la/centros_de_servicio/servicio_mexico/servicio_mexico.html)

### **Výrobca:**

**SCI Systems de México, S.A. de C.V.**  
**Av. De la Solidaridad Iberoamericana No. 7020**  
**Col. Club de Golf Atlas**  
**El Salto, Jalisco, México**  
**C.P. 45680,**  
**Tel. 01-800-3676900**

### **Marketing:**

**Lenovo de México, Comercialización y**  
**Servicios, S. A. de C. V.**  
**Alfonso Nápoles Gándara No 3111**  
**Parque Corporativo de Peña Blanca**  
**Delegación Álvaro Obregón**  
**México, D.F., México**  
**C.P. 01210,**  
**Tel. 01-800-00-325-00**



---

## Príloha C. Zákazníkom vymeniteľné jednotky (CRU)

---

### Zákazníkom vymeniteľné jednotky (CRU)

Pre váš počítač ThinkPad sú nasledovné náhradné diely odporúčanými náhradnými dielmi CRU.

Nižšie uvádzame zoznam CRU a dokumentácie, v ktorej nájdete inštrukcie na odstránenie/výmenu.

	Príručka servisu a odstraňovania problémov	Setup Poster	ThinkVantage Productivity Center	Online Hardware Maintenance Manual	Online video
<b>CRU prvej úrovne</b>					
Batéria	X		X	X	X
Napájací adaptér a napájací kábel		X			
Čiapočka ovládača trackpoint		X	X		
Jednotka pevného disku	X		X	X	X
Kábel telefónnej linky		X			
Pamäť		X	X	X	X
Pero tabletového digitalizátora		X	X		
Pripojiteľná konzola	X			X	X
<b>CRU druhej úrovne</b>					
Komunikačná dcérska karta			X	X	X
Mini-PCI karta			X	X	X
Klávesnica			X	X	X

Inštrukcie na výmenu dielov CRU nájdete v zabudovanom systéme pomoci. Ak chcete spustiť ThinkVantage Productivity Center, stlačte na počítači ThinkPad modré tlačidlo Access IBM.

Ak sa nemôžete dostať k týmto inštrukciám alebo máte problém s výmenou CRU, môžete použiť ľubovoľný z nasledujúcich prostriedkov:

- Online Hardware Maintenance Manual a Online Video nájdete na webovej stránke podpory  
<http://www.lenovo.com/think/support/site.wss/document.do?Indocid=part-video>
- Centrum podpory zákazníkov. Telefónne číslo Centra podpory pre vašu krajinu alebo región nájdete v “Celosvetový telefónny zoznam” na strane 65.

---

## Príloha D. Poznámky

---

### Poznámky

Spoločnosť Lenovo nemusí ponúkať produkty, služby alebo komponenty, spomínané v tomto dokumente, vo všetkých krajinách. Informácie o produktoch a službách, dostupných vo vašej krajine, získate od predstaviteľa spoločnosti Lenovo. Žiadny odkaz na produkt, program alebo službu spoločnosti Lenovo nie je myslený tak, ani neznamená, že sa môže použiť len tento produkt, program alebo služba od spoločnosti Lenovo. Namiesto nich sa môže použiť ľubovoľný funkčne ekvivalentný produkt, program alebo služba, ktoré neporušujú žiadne intelektuálne vlastnícke právo spoločnosti Lenovo. Užívateľ však zodpovedá za to, aby zhodnotil a overil používanie takéhoto produktu, programu alebo služby.

Spoločnosť Lenovo môže mať patenty alebo nevybavené prihlášky patentov, týkajúce sa predmetu opísaného v tomto dokumente. Tento dokument vám nedáva žiadnu licenciu na používanie týchto patentov. Požiadavky na licencie získate u výrobcu na adrese:

*Lenovo (United States), Inc.  
500 Park Offices Drive, Hwy. 54  
Research Triangle Park, NC 27709  
U.S.A.  
Attention: Lenovo Director of Licensing*

SPOLOČNOSŤ LENOVO GROUP LTD. POSKYTUJE TÚTO PUBLIKÁCIU "TAK AKO JE", BEZ AKÝCHKOLĽVEK VÝSLOVNÝCH ALEBO MLČKY PREDPOKLADANÝCH ZÁRUK, VRÁTANE, ALE BEZ OBMEDZENIA NA MLČKY PREDPOKLADANÉ ZÁRUKY NEPORUŠENIA PRÁV, OBCHODOVATEĽNOSTI ALEBO VHODNOSTI NA KONKRÉTNY ÚČEL. Niektoré jurisdikcie nepovoľujú zrieknutie sa výslovných ani mlčky predpokladaných záruk v určitých operáciách, preto sa na vás toto vyhlásenie nemusí vzťahovať.

Tieto informácie môžu obsahovať technické nepresnosti alebo typografické chyby. V týchto informáciách sa periodicky vykonávajú zmeny. Tieto zmeny budú začlenené do nových vydaní tejto publikácie. Spoločnosť Lenovo môže kedykoľvek bez ohlásenia urobiť vylepšenia alebo zmeny v produktoch alebo programoch popísaných v tejto publikácii.

Produkty opísané v tomto dokumente nie sú určené na použitie pri implantáciách ani iných život podporujúcich aplikáciách, pri ktorých by mohla porucha spôsobiť poranenie alebo smrť osôb. Informácie, obsiahnuté v tomto dokumente, neovplyvňujú ani nemenia špecifikácie alebo záruky pre produkty spoločnosti Lenovo. Nič v tomto dokumente nemá pôsobiť ako výslovná alebo mlčky predpokladaná licencia alebo ochrana proti poškodeniu práva intelektuálneho vlastníctva spoločnosti Lenovo alebo tretej strany.

Všetky informácie v tomto dokumente boli získané v špecifických prostrediach a slúžia ako ilustrácia. Výsledky získané v iných prevádzkových prostrediach sa môžu odlišovať.

Spoločnosť Lenovo môže použiť alebo distribuovať ľubovoľné vami poskytnuté informácie vhodne zvoleným spôsobom bez toho, aby tým voči vám vznikli akékoľvek záväzky.

Všetky odkazy v tejto publikácii na webové stránky, ktoré nepochádzajú od spoločnosti Lenovo, sú poskytnuté len pre pohodlie a v žiadnom prípade neslúžia ako potvrdenie správnosti obsahu týchto webových stránok. Materiály na týchto webových stránkach nie sú súčasťou materiálov produktu spoločnosti Lenovo a používanie týchto webových stránok je na vaše vlastné riziko.

Akékoľvek tu uvedené údaje o výkone, boli určené v riadenom prostredí. Preto sa môžu výsledky získané operačných prostrediach výrazne odlišovať. Niektoré merania boli vykonané vo vývojovom systéme a preto nie je žiadna záruka, že budú tieto merania rovnaké aj na všeobecne dostupných systémoch. Navyše, niektoré hodnoty mohli byť odhadnuté extrapoláciou. Aktuálne výsledky môžu byť iné. Užívatelia týchto dokumentov by si mali overiť príslušné údaje pre svoje konkrétne prostredie.

## **Oznam týkajúci sa televízneho výstupu**

Nasledujúci oznam sa vzťahuje na modely, ktoré majú výrobcom nainštalovaný prvok televízneho výstupu.

Tento produkt zahŕňa technológiu ochrany autorského práva, ktorá je chránená metódou práv na určité U.S. patenty a iné práva intelektuálneho vlastníctva, ktoré vlastní Macrovision Corporation a iní majitelia práv. Používanie tejto technológie ochrany autorských práv musí byť autorizované spoločnosťou Macrovision Corporation a je určené pre domáce použitie a iné použitie s obmedzeným zobrazovaním, pokiaľ nie je autorizované spoločnosťou Macrovision Corporation inak. Reverzné inžinierstvo alebo rozklad sú zakázané.

---

## **Poznámky o elektronických emisiách**

Nasledujúce informácie sa týkajú počítačov ThinkPad X41 Tablet, typ 1866, 1867, 1868 a 1869

## **Vyhlásenie o súlade s normami Federal Communications Commission (FCC)**

Toto zariadenie bolo testované a vyhovuje normám pre digitálne zariadenie triedy B, podľa časti 15 pravidiel FCC. Tieto normy sú navrhnuté na poskytovanie náležitej ochrany proti škodlivému rušeniu v obytnej inštalácii. Toto zariadenie produkuje, používa a môže vyžarovať rádiovú frekvenčnú energiu a ak nie je nainštalované a používané podľa inštrukcií, môže spôsobovať nežiaduce rušenie rádiovkej komunikácie. Nedá sa však zaručiť, že rušenie pri niektorej inštalácii nenastane. Ak toto zariadenie spôsobuje škodlivé rušenie rádiového alebo televízneho príjmu, ktoré možno pozorovať



pri vypínaní a zapínaní zariadenia, užívateľovi odporúčame pokúsiť sa opraviť toto rušenie jedným alebo viacerými z týchto opatrení:

- Presmerovanie alebo premiestnenie prijímacej antény.
- Zväčšíte vzdialenosť medzi zariadením a prijímačom.
- Pripojiť zariadenie do zásuvky v inom obvode, ako je pripojený prijímač.
- Požiadajte o pomoc predstavitela servisu alebo autorizovaného predajcu.

Spoločnosť Lenovo nezodpovedá za žiadne rušenie televízneho alebo rádiového vysielania, ktoré je spôsobené použitím iných, ako odporúčaných káblov a konektorov alebo neautorizovanými zmenami alebo modifikáciami tohto produktu. Neautorizované zmeny alebo úpravy môžu zrušiť platnosť oprávnenia užívateľa na používanie tohto vybavenia.

Toto zariadenie je v súlade s časťou 15 pravidiel FCC. Prevádzka podlieha týmto dvom podmienkam: (1) toto zariadenie nesmie spôsobovať škodlivé rušenie, a (2) toto zariadenie musí akceptovať všetko prijímané rušenie, vrátane rušenia, ktoré môže spôsobovať neželanú prevádzku.

Zodpovedná strana:

Lenovo (United States) Inc.  
One Manhattanville Road  
Purchase, New York 10577  
Telefón: (919) 254-0532



Testované na súlad  
s normami FCC

PRE DOMÁCE ALEBO KANCELÁRSKE POUŽITIE

## **Vyhlasenie o súlade s Priemyselnými emisiami Kanady triedy B**

Toto digitálne zariadenie triedy B vyhovuje kanadskej norme ICES-003.

## **Vyhlasenie o súlade s normami European Union EMC Directive**

Tento produkt je v súlade s ochrannými požiadavkami smernice rady EÚ 89/336/EEC o aproximácii zákonov členských štátov vzťahujúcej sa na elektromagnetickú kompatibilitu. Spoločnosť Lenovo nemôže prevziať zodpovednosť za akékoľvek zlyhanie pri plnení ochranných požiadaviek vyplývajúce z neodporúčanej modifikácie produktu, vrátane inštalácie voliteľných kariet iných výrobcov ako spoločnosť Lenovo.

Tento produkt bol testovaný a vyhovuje normám triedy B IT zariadenia podľa CISPR 22/európskeho štandardu EN 55022. Normy pre zariadenie triedy B boli stanovené pre typické bytové prostredia, aby zabezpečili primeranú ochranu proti vzájomnému rušeniu s licenčnými komunikačnými zariadeniami.

---

## Poznámky k ochrane životného prostredia pre Japonsko

Ak ste zamestnancom spoločnosti a potrebujete zlikvidovať počítač ThinkPad, ktorý je majetkom tejto spoločnosti, musíte tak urobiť v súlade so Zákonom o podpore efektívneho využívania zdrojov. Počítač je kategorizovaný ako priemyselný odpad. Mal by ho správne zlikvidovať certifikovaný likvidátor priemyselného odpadu. Podľa Zákona o podpore efektívneho využívania zdrojov IBM Japonsko poskytuje službu zberu a recyklovania PC, na zhromažďovanie, opakované použitie a recyklovanie použitých počítačov. Detaily nájdete na webovej stránke IBM [www.ibm.com/jp/pc/service/recycle/](http://www.ibm.com/jp/pc/service/recycle/)

V súlade so Zákonom o podpore efektívneho využívania zdrojov začalo zhromažďovanie a recyklovanie domácich počítačov výrobcami 1. októbra 2003. Detaily nájdete na webovej stránke IBM na [www.ibm.com/jp/pc/service/recycle/personal.html](http://www.ibm.com/jp/pc/service/recycle/personal.html)

### **Likvidácia komponentov počítača ThinkPad obsahujúcich ťažké kovy**

Plošná doska s obvodmi počítača ThinkPad obsahuje ťažké kovy. (Spájanie olovom sa používa na plošné dosky.) Informácie o tom, ako sa správne zbaviť nepoužívaných plošných dosiek s obvodmi, nájdete v pokynoch v časti Zhromažďovanie a recyklovanie nepoužívaných počítačov ThinkPad.

### **Likvidácia použitej lítiovej batérie**

Okrúhla lítiová batéria je nainštalovaná na systémovej doske počítača ThinkPad, pre zálohovanie hlavnej batérie.

Ak ju chcete vymeniť za novú, obráťte sa na miesto nákupu alebo požiadajte servis poskytovaný v IBM. Ak ste ju vymenili sami a chcete zlikvidovať použitú lítiovú batériu, zaizolujte ju vinylovou páskou, kontaktujte miesto nákupu a postupujte podľa pokynov.

Ak používate počítač ThinkPad doma a potrebujete sa zbaviť lítiovej batérie, musíte tak urobiť v súlade s miestnymi nariadeniami a vyhláškami.

### **Odstránenie starej batérie počítača ThinkPad**

Počítač ThinkPad používa lítiovo-iónovú batériu alebo niklovo-kovovú hydridovú batériu. Ak používate firemný počítač ThinkPad a potrebujete sa zbaviť batérie, kontaktujte príslušnú osobu medzi predajcami, v servise alebo marketingu IBM a postupujte podľa pokynov tejto osoby. Môžete si tiež pozrieť pokyny na [www.ibm.com/jp/pc/recycle/battery](http://www.ibm.com/jp/pc/recycle/battery)

Ak používate počítač ThinkPad doma a potrebujete sa zbaviť batérie, musíte tak urobiť v súlade s miestnymi nariadeniami a vyhláškami.

---

## Ponuka softvéru IBM Lotus

**Informácia o tejto ponuke:** Ako oprávnený zákazník s počítačom ThinkPad dostávate jednu limitovanú licenciu pre “samostatného” klienta Lotus Notes. Táto licencia vás oprávňuje na inštaláciu a používanie tohto softvéru na vašom novom počítači ThinkPad prostredníctvom niektorej z týchto možností:

- **Médium tohto softvéru nie je súčasťou tejto ponuky. Ak ešte nemáte príslušného klienta Lotus Notes,** môžete si objednať CD a nainštalovať tento softvér na svoj počítač.\*\* Objednať si ho môžete jedným zo spôsobov, uvedených na nasledovnej strane.
- **Ak už máte k dispozícii licenčnú kópiu tohto softvéru,** ste oprávnený urobiť a používať jednu dodatočnú kópiu tohto softvéru.

**Informácie o IBM Lotus Notes:** So samostatným klientom Notes s obmedzeným používaním môžete integrovať svoje najcennejšie zdroje správ, kolaboratívneho a osobného riadenia informácií (PIM) —ako sú e-mail, kalendár, zoznam úloh, — ktoré môžete sprístupniť, kým ste pripojený alebo odpojený od vašej siete. Samostatná licencia neobsahuje oprávnenie na prístup k žiadnym serverom IBM Lotus Domino; táto samostatná licencia však môže byť aktualizovaná na úplnú licenciu Notes za zníženú cenu. Podrobnejšie informácie nájdete na stránke <http://www.lotus.com/notes>.

**Zákaznícka podpora:** Informácie o podpore a telefónnych číslach, ktoré vám pomôžu pri počítačovej inštalácii softvéru, nájdete na stránke <http://www.pc.ibm.com/support>. Ak máte záujem o technickú podporu presahujúcu rámec tejto počítačovej podpory pri inštalácii, prejdite na stránku <http://www.lotus.com/passport>.

**Poznámka:** Keď na počítači ThinkPad X41 Tablet používate Lotus SmartSuite v9.8, zadajte všetky vstupy cez klávesnicu. Vstupy zadané perom digitalizátora sa nezobrazia správne. Technická podpora nie je poskytovaná pre použitie Lotus SmartSuite v9.8 na počítači s Windows XP Tablet Edition.

**Zmluva International Program License Agreement:** Softvér, na ktorý máte licenciu na základe tejto ponuky, neobsahuje aktualizácie softvéru alebo technickú podporu a podlieha zmluvným podmienkam a požiadavkám zmluvy IBM International Program License Agreement (IPLA), ktorá je súčasťou tohto softvéru. Vaše používanie programu Lotus Notes opísaného v tejto ponuke je podmienené akceptovaním podmienok v tejto ponuke a v zmluve IPLA. Podrobnejšie informácie o IBM IPLA nájdete na stránke <http://www.ibm.com/software/sla/sladb.nsf>. Tieto programy nie sú určené na ďalší predaj.

**Dôkaz nároku:** Doklad o kúpe vášho kvalifikovaného počítača ThinkPad, ako aj tento dokument ponuky, by mal byť uchovaný ako váš dôkaz nároku.

### Nákup aktualizácií, dodatočných licencií a technickej podpory

Aktualizácie softvéru a technická podpora sú dostupné za poplatok cez IBM's Passport

Advantage Program. Informácie o zakúpení dodatočných licencií pre Notes, SmartSuite alebo ďalších produktov Lotus nájdete na stránke <http://www.ibm.com> or <http://www.lotus.com/passport>.

### **Ak si chcete objednať CD:**

**\*\*Dôležité:** Na základe tejto objednávky si môžete objednať jedno CD médium na jednu licenciu. Budete musieť zadať 7-miestne sériové číslo nového počítača ThinkPad, ktorý ste kúpili. Toto CD získate bez nároku na poplatok, avšak je možné, že budete musieť zaplatiť poplatky za doručenie, clo a daň, ktoré podliehajú miestnym zákonom. Na vybavenie vašej požiadavky je potrebných od 10 do 20 pracovných dní.

#### **–V USA alebo Kanade:**

Volajte 800-690-3899

#### **–V krajinách Latinskej Ameriky:**

Cez Internet: <http://smartsuite.modusmedia.com>

Poštová adresa:

IBM - Lotus Notes and SmartSuite Program  
Modus Media International  
501 Innovation Avenue  
Morrisville, NC, USA 27560

Fax: 919-405-4495

Otázky o objednávaní smerujte na:

[Smartsuite\\_ibm@modusmedia.com](mailto:Smartsuite_ibm@modusmedia.com)

#### **–V európskych krajinách:**

Cez Internet: <http://ibm.modusmedia.co.uk>

Poštová adresa:

IBM - Lotus Notes and SmartSuite Program  
P.O. Box 3118  
Cumbernauld, Scotland, G68 9JX

Otázky o objednávaní smerujte na:

[ibm\\_smartsuite@modusmedia.com](mailto:ibm_smartsuite@modusmedia.com)

#### **–V krajinách Pacifickej Ázie:**

Cez Internet: <http://smartsuite.modusmedia.com>

Poštová adresa:

IBM - Lotus Notes and SmartSuite Program  
Modus Media International  
eFulfillment Solution Center  
750 Chai Chee Road  
#03-10/14, Technopark at Chai Chee,  
Singapore 469000

Fax: +65 6448 5830

Otázky o objednávaní smerujte na:

[Smartsuiteapac@modusmedia.com](mailto:Smartsuiteapac@modusmedia.com)

---

## Ochranné známky

Nasledujúce výrazy sú ochrannými známkami spoločnosti Lenovo v USA alebo iných krajinách:

- Lenovo
- PS/2
- Rescue and Recovery
- ThinkLight
- ThinkPad
- ThinkVantage
- TrackPoint
- Ultrabay
- UltraBase
- UltraNav

Nasledujúce výrazy sú ochrannými známkami spoločnosti International Business Machines Corporation v USA alebo iných krajinách:

- IBM (používané s licenciou)
- logo IBM (používané s licenciou)
- Approach
- Domino
- Freelance Graphics
- Lotus
- Lotus Notes
- Lotus Organizer
- SmartSuite
- Word Pro
- 1-2-3

Microsoft, Windows a Windows NT sú ochrannými známkami spoločnosti Microsoft Corporation v USA alebo iných krajinách.

Intel, Pentium a Intel SpeedStep sú ochranné známky spoločnosti Intel Corporation v Spojených štátoch alebo iných krajinách.

Ostatné názvy spoločností, produktov alebo služieb môžu byť ochrannými alebo servisnými známkami iných subjektov.



---

# Index

## B

- batéria
  - batéria s predĺženou životnosťou 35
  - problémy 24
  - výmena 33
- bezpečnostné pokyny v BIOS Setup Utility 29

## Č

- čistenie počítača 10
- čítačka odtlačkov prstov
  - problémy s autentifikáciou 27
  - starostlivosť 9

## D

- diagnostikovanie problémov 12
- Disketa na opravu po obnove 30
- dôležité tipy 6

## H

- heslo
  - nastavenie 7
  - problémy 18

## CH

- chybové správy 12
- chyby bez správ 16

## K

- klávesnica
  - problémy 18

## N

- nastavenie
  - BIOS 29
  - konfigurácia 29
- nastavenie konfigurácie 29

## O

- obnova predinštalovaného softvéru 30
- obrazovka počítača 23
- odstraňovanie problémov 12

## P

- pamäťové zariadenie, výmena 31
- PC-Doctor for Windows 12
- pevný disk
  - problémy 25
  - výmena 31

## pomoc

- a servis 40
- na celom svete 41
- telefonická 40
- webu 40
- predný pohľad 2
- prenos počítača 6
- problém
  - Spustenie 25
- problémy
  - batéria 24
  - čítačka odtlačkov prstov 27
  - diagnostikovanie 12
  - heslo 18
  - hibernácia 20
  - klávesnica 18
  - obrazovka počítača 23
  - odstraňovanie problémov 12
  - pevný disk 25
  - riadenie napájania 20
  - sieťový vypínač 18
  - úsporný 20
- Problémy ovládača TrackPoint 19
- problémy s hibernáciou 20
- problémy s úsporným režimom 20
- problémy so sieťovým vypínačom 18
- Program Product Recovery 30
- prostredie 6

## R

- Regulačný oznam xvii

## S

- Spustenie
  - problém 25

## Š

- špecifikácie 5

## T

- telefón, pomoc 40
- Tipy k peru tabletového digitalizátora 7
- typy k režimu tabletu 7
- typy, dôležité 6

## U

- umiestnenia 2

## V

- vlastnosti 4

## W

- web, pomoc 40

## Z

- zadný pohľad 2
- Zákazníkom vymeniteľná jednotka (CRU) 71
  - zoznam náhradných dielov 71
- záruka
  - informácie 45, 71







Identifikačné číslo: 39T9280

Vytlačené v Číne

(1P) P/N: 39T9280

