

Size : 11x14 inches
 Color : 2 color job = ■ Process Black (This plate must be printed in PMS Process Black C)
 ■ Process Magenta (This plate must be printed in PMS 032cvc)
 Font : IBM Fonts and Helvetica Neue Family
 Material : 100 gsm gloss art paper (Use 100% recycled paper in only Japan.)
 Blue line shows die-cut. DO NOT PRINT.
 Please change the barcode No.
 Please change the country name if the poster is printed in other than China.

ThinkPad



Desembalar

- Computador ThinkPad®
- Bateria
- Cabo de alimentação
- Transformador
- 2 coberturas do TrackPoint®
- Manuais
 - Instruções de instalação (este folheto)
 - Manual de Segurança e Garantia
 - Manual de Assistência e Resolução de Problemas
 - Outros folhetos ou suplementos

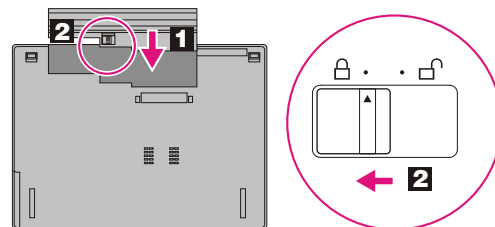
Para obter informações sobre itens não indicados, em falta ou danificados e sobre o disco de recuperação, consulte o verso.

Instruções iniciais de instalação

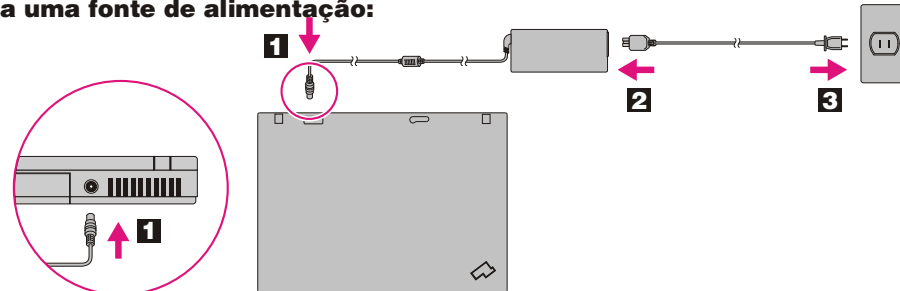


Leia atentamente as informações sobre segurança e as sugestões importantes, incluídas nos manuais, antes de utilizar o computador.

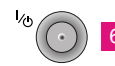
1 Instalar a bateria:
 A bateria está pronta a ser utilizada.



2 Ligar a uma fonte de alimentação:



3 Ligar o sistema:



4 Apontar e fazer clique com o sistema de navegação UltraNav®:
 Prima a cobertura do TrackPoint ou desloque o cursor no painel táctil na direcção para a qual pretende mover o ponteiro. Os botões esquerdo e direito sob a barra de espaços e o painel táctil funcionam de forma idêntica aos do rato. Alguns modelos dispõem apenas de um TrackPoint.

5 Configurar o sistema operativo seguindo as instruções apresentadas no ecrã:
 Este procedimento demora alguns minutos.

6 Para obter mais informações, prima o botão ThinkVantage®:



ThinkVantage Design

1 Antenas de rede local sem fios UltraConnect™ (principal e auxiliar)

1a Antena de rede local sem fios UltraConnect (terceiros)*
 *Apenas modelos específicos.

2 Luz de teclado ThinkLight®

3 Fecho manual

4 Antena WAN sem fios UltraConnect*
 *Apenas modelos específicos.

5 Botões Volume e Silenciar

6 Interruptor de alimentação

7 Botão ThinkVantage

8 Retroceder e avançar no navegador da Web

9 Leitor de impressões digitais*
 *Apenas modelos específicos.

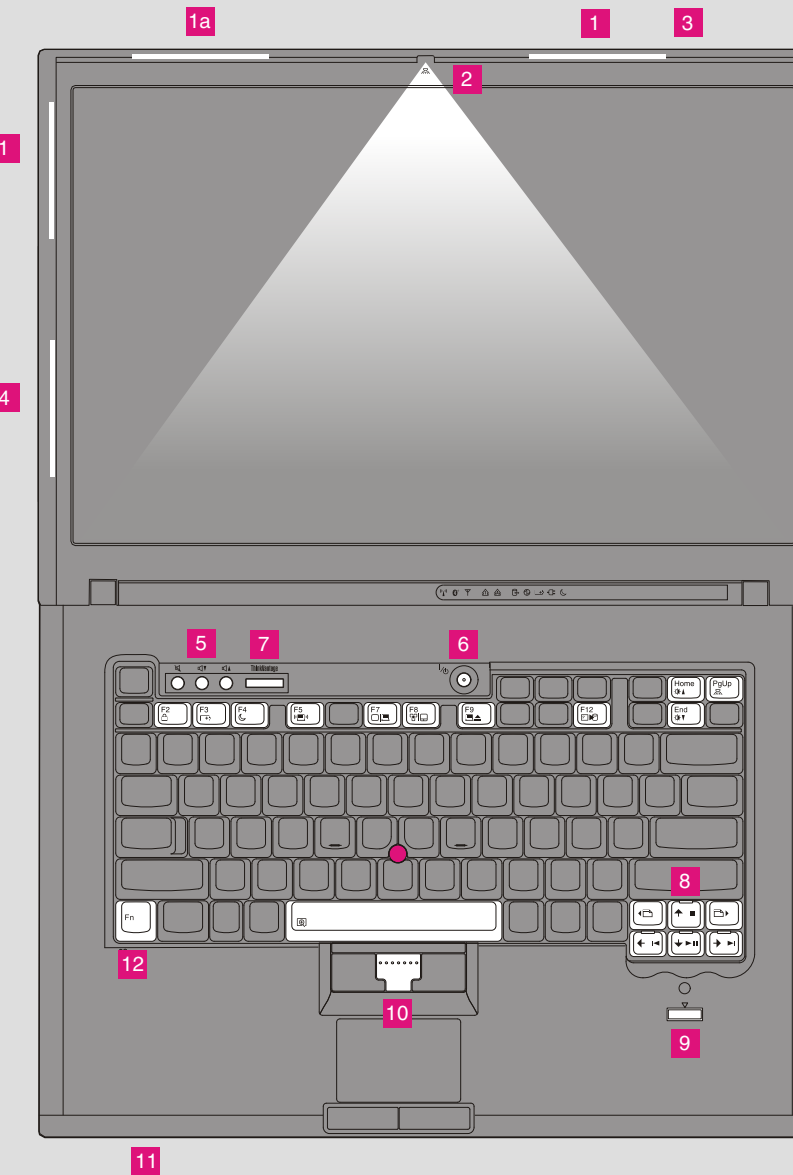
10 Botão TrackPoint central

11 Interruptor de rádio sem fios

12 Tecla Fn

Para utilizar em combinação com outras teclas para aceder às funções especiais do ThinkPad.

- | | | | |
|--|---|--|--------------------------------|
| | Bloquear o computador | | Activar o modo de hibernação |
| | Gestão da bateria e da alimentação | | Acender/apagar ThinkLight |
| | Activar modo de espera | | Controlos multimédia |
| | Gerir ligações sem fios | | Alterar a luminosidade do ecrã |
| | Alterar as definições de ecrã | | Ampliar o conteúdo do ecrã |
| | Alterar as definições do dispositivo de entrada | | |
| | Gestão de dispositivos externos | | |



T61 Setup Poster

P/N 42W9606

3/2/2007

Size : 11x14 inches

Color : 2 color job = ■ Process Black (This plate must be printed in PMS Process Black C)

■ Process Magenta (This plate must be printed in PMS 032cvc)

Font : IBM Fonts and Helvetica Neue Family

Material : 100 gsm gloss art paper (Use 100% recycled paper in only Japan.)

Blue line shows die-cut. DO NOT PRINT.

Please change the barcode No.

Please change the country name if the poster is printed in other than China.

ThinkVantageTechnologies

Para obter mais informações acerca de outros itens e das tecnologias ThinkVantage, aceda ao ThinkVantage Productivity Center premindo o botão ThinkVantagen.



Centro de Produtividade (Productivity Center)

O Centro de Produtividade (Productivity Center) proporciona ao utilizador um conjunto de informações e ferramentas que ajudam a configurar, familiarizar-se com, manter e aperfeiçoar o computador ThinkPad.



Access Connections™

As Ligações de acesso permitem comutar, de uma forma transparente, entre ambientes com e sem fios, bem como gerir automaticamente as definições de segurança, impressoras, página inicial e outras definições específicas da localização.



Client Security Solution (em modelos específicos)

Esta combinação única de hardware e software ajuda a proteger dados, incluindo informações de segurança essenciais como, por exemplo, palavras-passe, chaves de codificação e credenciais electrónicas, ajudando ainda a impedir o acesso não autorizado aos dados.



Rescue and Recovery™

O Rescue and Recovery inclui um conjunto de ferramentas de recuperação para ajudar o utilizador a diagnosticar problemas, obter ajuda e recuperar rapidamente de bloqueios do sistema, mesmo que o sistema operativo principal não seja iniciado e não seja possível contactar a equipa de suporte.



System Migration Assistant™

O Assistente de migração do sistema (System Migration Assistant) ajuda o utilizador a ficar rapidamente produtivo, migrando de forma rápida e precisa os respectivos dados e definições para o novo computador.



Actualização do sistema

A Actualização do sistema (System Update) permite descarregar novo software, controladores e BIOS da Lenovo disponíveis para o computador ThinkPad.

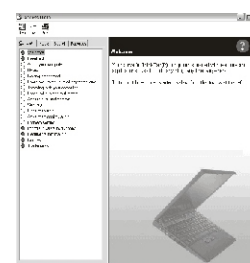
Para mais informações, prima o botão ThinkVantage:

ThinkVantage



Utilizar o Access Help (manual online) e os manuais incluídos

Para obter mais informações sobre o computador ThinkPad abra o Access Help ou consulte o Manual de Segurança e Garantia ou o Manual de Assistência e Resolução de Problemas.

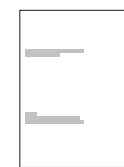


Access Help

O Access Help é um manual online completo que fornece respostas à maioria das questões dos utilizadores sobre o computador, ajuda na configuração de funções e ferramentas pré-instaladas ou na resolução de problemas.

Para abrir o Access Help, execute um dos seguintes procedimentos:

- Prima o botão ThinkVantage. Sob Quick Links no ThinkVantage Productivity Center, faça clique em "Access on-system help."
- Faça clique em Iniciar (Start), desloque o ponteiro para Todos os programas (All Programs) e, em seguida, para ThinkVantage. Faça clique em Access Help.



Manual de Segurança e Garantia

- Informações importantes sobre segurança
- Ambiente operativo e outros avisos importantes
- Informações de garantia



Manual de Assistência e Resolução de Problemas

- Introdução a outras fontes de informação
- Sugestões importantes sobre os cuidados a ter com o computador
- Diagnóstico e resolução de problemas
- Opções de recuperação
- Ajuda e Assistência
- Informações sobre a garantia do computador

* Notas adicionais:

- 1) Alguns modelos poderão incluir itens adicionais que não constem da lista.
- 2) Se faltar algum item ou estiver danificado, contacte a entidade a quem adquiriu o computador.
- 3) Tudo o que é necessário para a recuperação de ficheiros e aplicações instalados de origem encontra-se no disco rígido, eliminando assim a necessidade de um disco de recuperação. Para obter mais informações, consulte a secção "Opções de recuperação" no Manual de Assistência e Resolução de problemas.

© Copyright Lenovo 2007.
Todos os direitos reservados.

Os seguintes termos são marcas comerciais da Lenovo nos Estados Unidos e/ou noutros países:

Lenovo
Access Connections
ThinkPad
TrackPoint
ThinkVantage
ThinkLight
UltraConnect
UltraNav
Rescue and Recovery
System Migration Assistant

Printed in China

For Barcode Position Only