

X61 models Setup Poster

P/N 42W9988

03/16/2007

Size : 11x14 inches

Color : 2 color job = ■ Process Black (This plate must be printed in PMS Process Black C)

■ Process Magenta (This plate must be printed in PMS 032cvc)

Font : IBM Fonts and Helvetica Neue Family

Material : 100 gsm gloss art paper (Use 100% recycled paper in only Japan.)

Blue line shows die-cut. DO NOT PRINT.

Please change the barcode No.

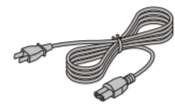
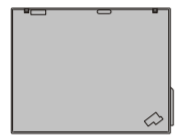
Please change the country name if the poster is printed in other than China.

ThinkPad



Tuotepakkauksen sisältö

- ThinkPad-tietokone Akku Verkkojohto Verkkolaite



- 2 TrackPoint-tapin varapäättä Käyttöoppaat



- Asennusohjeet (tämä lehtinen)
- Käyttö ja vianmääritys -julkaisu
- Turvaohjeet ja takuutiedot
- Muut liitteet tai lehtiset

Luettelosta tai pakkauksesta puuttuvista tai vahingoittuneista osista ja elvytystietolevystä on lisätietoja kääntöpuolella.

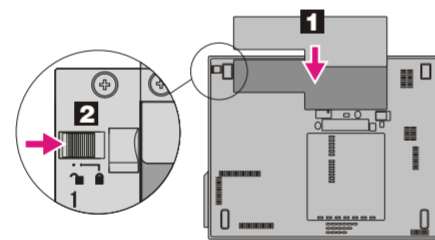
Asennusohjeet



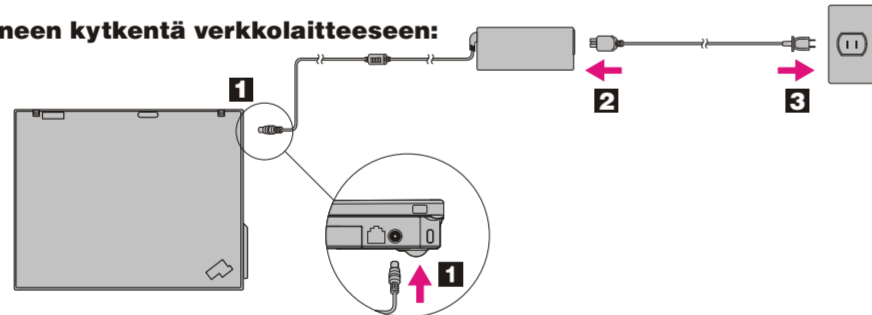
Lue mukana toimitetuissa oppaissa olevat turvaohjeet ja tärkeät vihjeet ennen tietokoneen käyttöä.

1 Akun asennus:

Akku on käyttövalmis.



2 Tietokoneen kytkentä verkkolaitteeseen:



3 Virran kytkentä:



4 TrackPoint -paikannuslaitteen käyttö (osoittaminen ja napsautus):

Paina TrackPoint-paikannuslaitteen tappia siihen suuntaan, johon haluat siirtää osoitinta. Välinäppäimen alapuolella olevat vasen ja oikea painike toimivat hiiren painikkeiden tavoin.

5 Käyttöjärjestelmän asetusten määrittäminen näyttöön tulevien ohjeiden mukaisesti:

Tämä prosessi kestää useita minutteja.

6 Lisätietoja saat painamalla ThinkVantage-painiketta:



ThinkVantage Design

1 UltraConnect-lähiverkkoantennit (pää- ja lisäantenni)

1a UltraConnect-lähiverkkoantenni (kolmas)*

*Vain joissakin malleissa.

2 ThinkLight-näppäimistövalo

3 Yhdellä kädellä avettava salpa

4 UltraConnect-suuralueverkkoantenni (WAN)*

*Vain joissakin malleissa.

5 Äänenvoimakkuuden säätö- ja vaimennuspainikkeet



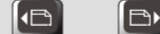
6 Virtapainike



7 ThinkVantage-painike



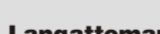
8 Web-selaimen eteen- ja taaksepäin-painikkeet



9 Sormenjälkitunnistin*

*Vain joissakin malleissa.

10 TrackPoint-keskipainike



11 Langattoman yhteyden kytkin



12 Fn-näppäin

ThinkPad-erityistoimintojen käyttöönotto (käytetään yhdessä muiden näppäinten kanssa)



Tietokoneen lukitus



Lepotilaan siirtyminen



Akun ja virran hallinta



ThinkLight-näppäimistövalon virtakytkin



Siirtyminen lepotilaan (valmiustila)



Multimedianaippaimet



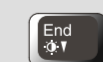
Langattomien yhteyksien hallinta



Näytön kirkkouden säätö



Näytön asetusten muuttaminen



Näytön kohteiden suurennus



Syöttölaitteen asetusten muuttaminen



Näytön kohteiden suurennus



Erillisten laitteiden hallinta

P/N: 42W9988

X61 models Setup Poster

P/N 42W9988

03/16/2007

Size : 11x14 inches

Color : 2 color job = ■ Process Black (This plate must be printed in PMS Process Black C)

■ Process Magenta (This plate must be printed in PMS 032cvc)

Font : IBM Fonts and Helvetica Neue Family

Material : 100 gsm gloss art paper (Use 100% recycled paper in only Japan.)

Blue line shows die-cut. DO NOT PRINT.

Please change the barcode No.

Please change the country name if the poster is printed in other than China.

ThinkVantage Technologies

Lisätietoja ThinkVantage-tekniikoista ja muista seikoista saat ThinkVantage Productivity Center -valikosta painamalla ThinkVantage-painiketta.



Productivity Center

Productivity Center -ohjelman avulla löydät helposti tietoja ja työkaluja, joiden avulla voit ottaa ThinkPad-tietokoneen käyttöön ja ylläpitää sitä sekä opit ymmärtämään paremmin tietokoneen toimintaa ja tehostamaan sen käyttöä.



Access Connections

Access Connections -ohjelman avulla voit vaihtaa saumattomasti kiinteästä langattomaan verkkoon ja takaisin siten, että järjestelmä muuttaa automaattisesti suojausasetukset, tulostimen ja kotisivun asetukset sekä muut sijaintikohtaiset asetukset.



Client Security Solution (vain joissakin malleissa)

Tämä ainutlaatuinen laitteiston ja ohjelmiston yhdistelmä auttaa suojaamaan tietoja, mukaan lukien tärkeät suojaustiedot, kuten salasanat, salausavaimet ja elektroniset tunnisteet, sekä suojaamaan laitetta luvattomalta tietojen käytöltä.



Rescue and Recovery

Rescue and Recovery -työtila sisältää elvytystyökaluja, joiden avulla voit tehdä vianmäärityksen, etsiä ohjeita ja elvyttää tiedot nopeasti järjestelmän häiriöiden jälkeen, vaikka ensisijainen käyttöjärjestelmä ei käynnistyisi etkä saisi yhteyttä tekniseen tukeen.



System Migration Assistant

System Migration Assistant -ohjelman avulla voit ottaa tietokoneen käyttöön siirtämällä tutut asetukset ja tallennetut tiedot vanhasta tietokoneesta uuteen nopeasti ja luotettavasti.



System Update

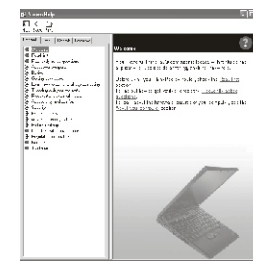
System Update -ohjelman avulla voit noutaa ThinkPad-tietokoneeseen Lenovan uusia ohjelmia, ajureita ja BIOS-päivityksiä.

Saat lisätietoja painamalla ThinkVantage-painiketta:



Ohjeen (käytönaikaisen ohjeen) ja mukana toimitettujen oppaiden käyttö

Lisätietoja ThinkPad-tietokoneesta on Safety and Warranty Guide- ja Käyttö ja vianmääritys -julkaisussa sekä ohjeoiminnossa.

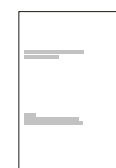


Ohje

Access Help on laaja käytönaikainen ohje, jonka avulla saat vastauksia tietokoneesi koskeviin kysymyksiin sekä ohjeita ongelmien ratkaisuun ja esiasennettujen ohjelmien ja työkalujen asetusten määrittämiseen.

Voit aloittaa ohjeoiminnon käytön jommallakummalla seuraavista tavoista:

- Paina ThinkVantage-painiketta. Valitse ThinkVantage Productivity Center -valikon Pikalinkit-alivalikosta vaihtoehto Järjestelmän ohjeoiminnon
- Napsauta Käynnistä-painiketta ja valitse vaihtoehdot Kaikki ohjelmat ja ThinkVantage. Valitse Ohje-vaihtoehto.



Safety and Warranty Guide (turvaohjeet ja takuutiedot)

- Tärkeitä turvaohjeita
- Käyttöympäristöä ja muita tärkeitä seikkoja koskevia huomautuksia
- Takuutietoja

Käyttö ja vianmääritys

- Muiden tietolähteiden esittely
- Tärkeitä tietokoneen hoitoon liittyviä ohjeita
- Vianmääritys
- Elvytysvaihtoehdot
- Tuki- ja huoltopalvelut
- Tietokoneen takuutiedot

* Pakkauksen sisältöön liittyviä lisätietoja:

- 1) Joidenkin mallien pakkauksiin voi sisältyä osia, joita ei ole luettelossa.
- 2) Jos jokin osa puuttuu tai on vahingoittunut, ota yhteys tuotteen myyjään.
- 3) Kaikki esiasennettujen tiedostojen ja sovellusten elvytykseen tarvittavat tiedot ovat kiintolevyssä, joten elvytystietolevyä ei tarvita. Lisätietoja on Käyttö ja vianmääritys -julkaisun kohdassa Elvytysvaihtoehdot.

© Copyright Lenovo 2007.
Kaikki oikeudet pidätetään.

Seuraavat nimet ovat Lenovan tavaramerkkejä Yhdysvalloissa ja muissa maissa:

Lenovo
Access Connections
ThinkPad
TrackPoint
ThinkVantage
ThinkLight
UltraConnect
Rescue and Recovery
System Migration Assistant

Printed in China

For Barcode Position Only