



ThinkPad® T40 Series  
Servisna navodila in navodila za  
odpravljanje težav





ThinkPad® T40 Series  
Servisna navodila in navodila za  
odpravljanje težav

## Obvestilo

Pred uporabo teh informacij in podprtega izdelka preberite splošne informacije v poglavjih Dodatek A, "Pomembna varnostna navodila", na strani 43, Dodatek B, "Informacije o brezžičnem delovanju", na strani 49, Dodatek C, "Garancijske informacije", na strani 51 in Dodatek D, "Opombe", na strani 65.



## NEVARNOST

- Da bi se izognili nevarnosti električnih šokov, pri namestitvi, premikanju ali odpiranju pokrovov tega izdelka ali priključenih naprav pravilno priključite in izključite kable. Napajalni kabel vključite v pravilno ozemljeno vtičnico.
- Med delovanjem računalnika ali polnjenjem baterije naj osnova računalnika ne leži v vašem naročju in naj se ne dotika dela vašega telesa za dlje časa. Med normalnim delovanjem vaš računalnik oddaja toploto. Ta toplota odraža stopnjo delovanja sistema in stopnjo polnjenja baterije. Dolgotrajnejši stik z vašim telesom, tudi skozi obleko, lahko povzroči nelagodje ali celo kožne opekline.
- Da bi zmanjšali nevarnost električnih šokov, računalnika ne uporabljajte v vodi ali blizu nje.
- Da bi se izognili električnim šokom, naj na računalnik med viharjem ne bodo priključeni telefonski kabli. Kabla med viharjem ne priključite ali izključite iz stenske vtičnice.
- Embalažne materiale hranite na varnem mestu izven dosega otrok, da bi se izognili nevarnosti zadušitve s plastičnimi vrečkami.
- Baterije vsebujejo manjšo količino škodljivih snovi. Če baterije zamenjate nepravilno, jih izpostavite ognju ali vodi, kratkim - stikom ali jih razstavite, obstaja nevarnost eksplozije. Baterije držite proč od otrok in jih ne mečite v smeti, ki jih odvažajo na smetišča v naravi.
- Da bi zmanjšali nevarnost požara, uporabljajte samo kabel št. 26 AWG ali debelejši telefonski kabel.
- Fluorescenčna luč v zaslonu LCD vsebuje živo srebro. Ne mečite je med smeti, ki jih odvažajo na smetišča v naravi. Zaslon LCD se ob grobem ravnanju ali padcu računalnika na tla lahko razbije, zaradi česar lahko notranja tekočina pride v stik z očmi ali rokami. V tem primeru oči ali roke takoj sperite z vodo. Če simptomi ne popustijo, poiščite zdravniško pomoč.
- Ne razstavljajte enote optičnega pomnilniškega pogona, saj vas to lahko izpostavi nevarnemu sevanju.
- Izogibajte se direktnemu gledanju v laserske žarke nekaterih pogonov.

Prvi Izdaja (December 2002)

Naslednji odstavek ne velja za Veliko Britanijo ali države, v katerih takšna določila niso v skladu z lokalnimi zakoni:

MEDNARODNO PODJETJE POSLOVNIH NAPRAV JE TO PUBLIKACIJO PRIPRAVILO "KOT JE", BREZ KAKRŠNEKOLI GARANCIJE, IZRAŽENE ALI PREDPISANE, VKLJUČNO, A NE IZKLUČNO, S PREDPISANIMI GARANCIJAMI O - NEKRŠITVAH, TRGOVSKI KAKOVOSTI ALI USTREZNOSTI ZA DOLOČEN NAMEN. Nekatere države pri določenih transakcijah ne dovoljujejo zanikanja izraženih ali naznačenih garancij. V tem primeru te izjava za vas ne velja.

Te informacije lahko vsebujejo tehnične nepravilnosti ali tiskovne napake. Tukaj navedene informacije so podvržene občasnim spremembam; te spremembe bodo vključene v nove izdaje publikacije. IBM ima kadarkoli in brez predhodnega obvestila pravico do izboljšave in/ali priredbe izdelkov in/ali programov, opisanih v tej publikaciji.

IBM ima pravico do distribucije vaših podatkov na kakršenkoli njemu primeren način brez kakršnihkoli odveznosti do vas.

© Copyright International Business Machines Corporation 2002. Vse pravice pridržane.

---

## Pomembno obvestilo o predpisih za uporabnike

Računalnik ThinkPad T40 Series je v skladu s standardi za radijske frekvence in varnostnimi standardi katerekoli države ali regije, v kateri je bil odobren za brezžično uporabo. Računalnik ThinkPad namestite in uporabljajte v skladu z lokalnimi predpisi za radijske frekvence. Pred uporabo računalnika ThinkPad T40 Series poiščite in preberite *Obvestilo o predpisih za ThinkPad T40 Series*, ki dopolnjuje Servisna navodila in navodila za odpravljanje težav. Obvestilo je priloženo tej publikaciji.



---

## Informacije o kapaciteti trdega diska

Namesto obnovitvene CD plošče ali CD plošče Windows® je IBM® vašemu računalniku omogočil enostavnejše metode doseganja nalog, značilnih za te CD plošče. Datoteke in programi za te alternativne metode so shranjeni na trdem disku, kar preprečuje iskanje izgubljenih CD plošč in nastanek težav zaradi uporabe nepravilne verzije CD plošče.

Rezervne kopije vseh datotek in programov, ki jih je IBM prvotno namestil na vaš računalnik, se nahajajo v skritem delu ali particiji trdega diska. Čeprav so skrite, te kopije zavzemajo nekaj prostora trdega diska. Ko preverjate kapaciteto trdega diska glede na operacijski sistem Windows, se skupna kapaciteta diska lahko zdi manjša od pričakovane. To je zaradi rezervnih kopij v skriti particiji.

Dodatne informacije o povrnitvi vašega trdega diska na izvirno prvotno nameščeno vsebino so vam na voljo v vgrajeni pomoči Access IBM. Pritisnite modro tipko Access IBM ali kliknite na ikono Access IBM na namizju in prebrskajte poglavje Podatki, ki vsebuje različne teme o izdelavi rezervnih kopij in povrnitvi.





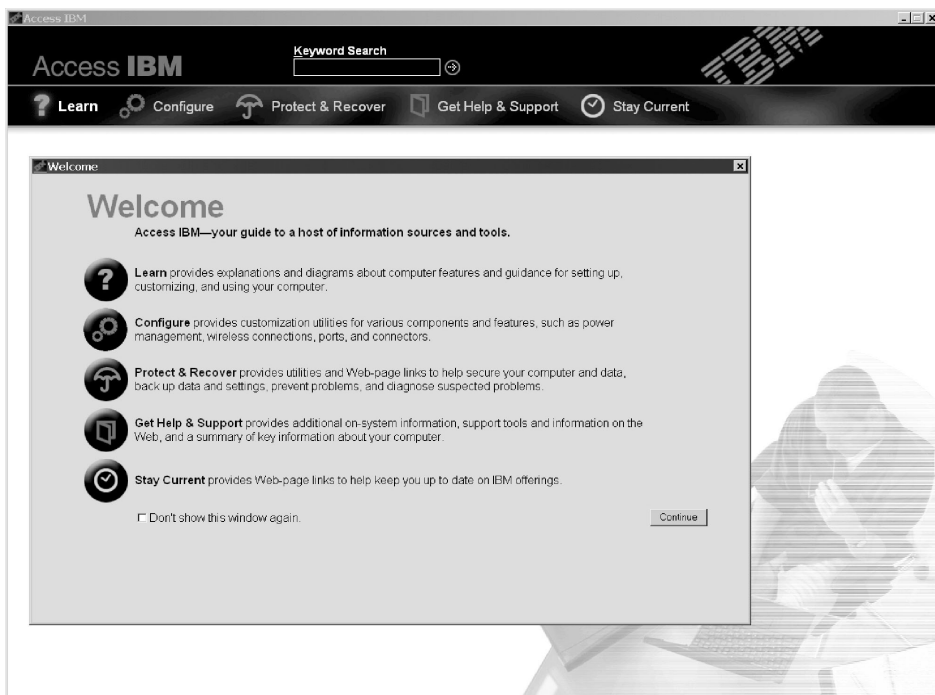
---

## Iskanje informacij z Access IBM



Modra tipka Access IBM je zelo uporabna, kadar računalnik deluje normalno; pa tudi kadar ne. Access IBM odprete s pritiskom na tipko Access IBM. Access IBM je vgrajena računalniška pomoč, ki vam nudi informativne prikaze in enostavna navodila za prvo in uspešno uporabo računalnika. S tipko Access IBM lahko tudi prekinete zagon računalnika in zaženete prednamizje Access IBM-a. Če se operacijski sistem Windows ne zažene pravilno, med zagonom računalnikapritisnite tipko Access IBM in zaženite prednamizje Access IBM-a. S pomočjo prednamizja izvedite diagnostiko, obnovite rezervne kopije (če ste jih izdelali s pomočjo IBM-ove hitre obnove osebnega računalnika), povrnite tovarniško vsebino (nameščeno ob nakupu računalnika), zaženite pripomoček za spremembo sekvence zagona, iščite pomembne systemske informacije in zaženite IBM-ov pripomoček za nastavitve BIOS-a za ogled in spremembo nastavitve BIOS-a. S pritiskom na tipko Access IBM odprite aplikacijo, ki vam nudi vsa IBM-ova sredstva '. Na naslednji strani vas pričaka stran Welcome (Dobrodošli) z razlagami

funkcij Access IBM-a.



Nekatere teme pomoči vsebujejo kratke video posnetke, ki prikazujejo izvajanje določenih nalog, kot so na primer zamenjava baterije, vstavitve kartice PC ali izboljšava pomnilnika. Te kontrole uporabite za predvajanje, premor in previjanje nazaj videoposnetka.



---

# Kazalo

<b>Pomembno obvestilo o predpisih za uporabnike . . . . .</b>	<b>iii</b>	Pomoč in servis . . . . .	38
<b>Informacije o kapaciteti trdega diska . . . . .</b>	<b>v</b>	Pomoč preko spleta . . . . .	38
<b>Iskanje informacij z Access IBM. . . . .</b>	<b>vii</b>	Klicanje IBM-a . . . . .	38
<b>Poglavje 1. Pregled vašega novega ThinkPad računalnika. . . . .</b>	<b>1</b>	Pomoč po svetu . . . . .	41
Vaš ThinkPad na prvi pogled . . . . .	2	<b>Dodatek A. Pomembna varnostna navodila 43</b>	
Komponente. . . . .	3	Varnostne informacije za modem . . . . .	45
Specifikacije . . . . .	5	Izjava o ustreznosti laserja . . . . .	46
Nega vašega ThinkPad računalnika . . . . .	6	<b>Dodatek B. Informacije o brezžičnem delovanju . . . . .</b>	<b>49</b>
<b>Poglavje 2. Odpravljanje težav z računalnikom . . . . .</b>	<b>9</b>	Brezžična kompatibilnost . . . . .	49
Določanje težav . . . . .	10	Uporabniško okolje in vaše zdravje . . . . .	49
Odpravljanje težave . . . . .	10	<b>Dodatek C. Garancijske informacije . . . . .</b>	<b>51</b>
Sporočila o napakah . . . . .	10	Garancijsko obdobje . . . . .	51
Napake brez sporočil . . . . .	14	Garancijski servis in podpora . . . . .	52
Težava z geslom . . . . .	16	Preden pokličete servis . . . . .	52
Težava z glavnim stikalom . . . . .	16	Klic v servis . . . . .	52
Težave s tipkovnico . . . . .	16	IBM-ova izjava o omejeni garanciji Z125-4753-06 8/2000 . . . . .	54
UltraNav™ težave. . . . .	17	<b>Dodatek D. Opombe . . . . .</b>	<b>65</b>
Težave v stanju pripravljenosti ali mirovanja . . . . .	18	Obdelava datumskih podatkov . . . . .	65
Težave z zaslonom računalnika . . . . .	21	Navedbe spletnih strani . . . . .	66
Težave z baterijo . . . . .	23	Obvestilo o elektronskem oddajanju . . . . .	66
Težave s pogonom trdega diska. . . . .	24	Telekomunikacijska obvestila . . . . .	67
Težave ob zagonu. . . . .	24	Označevanje faksov . . . . .	68
Ostale težave . . . . .	26	Industrijske zahteve za Kanado . . . . .	69
Zagon IBM-ov pripomoček za nastavitvev BIOS-a . . . . .	28	Obvestilo za Avstralijo . . . . .	70
Ponovna vzpostavitev - prednameščene programske opreme . . . . .	29	Obvestilo za Novo Zelandijo . . . . .	70
Izboljšava pogona trdega diska . . . . .	31	Obvestilo o zahtevah izdelka . . . . .	73
Zamenjava baterije . . . . .	34	Okoljevarstvena obvestila za Japonsko . . . . .	73
<b>Poglavje 3. IBM-ova pomoč in servis . . . . .</b>	<b>37</b>	Blagovne znamke . . . . .	74
		<b>Kazalo . . . . .</b>	<b>75</b>



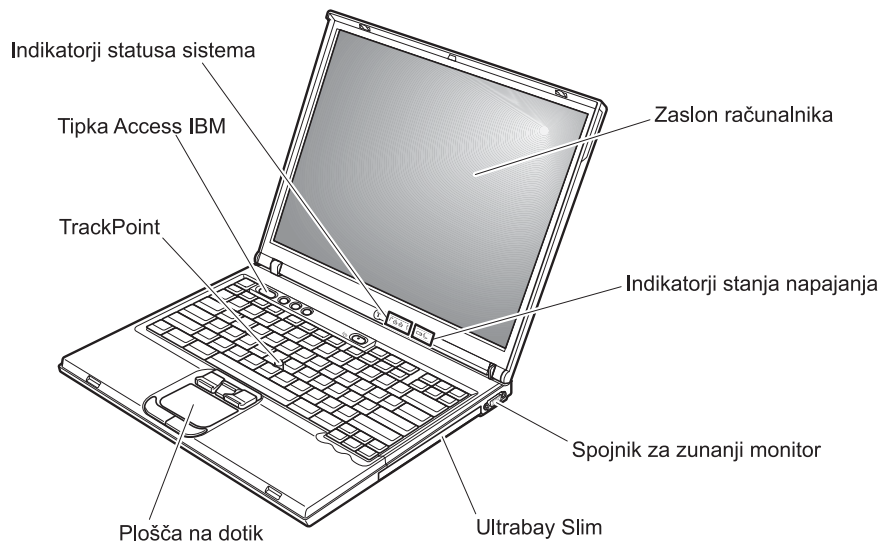
---

# Poglavje 1. Pregled vašega novega ThinkPad računalnika

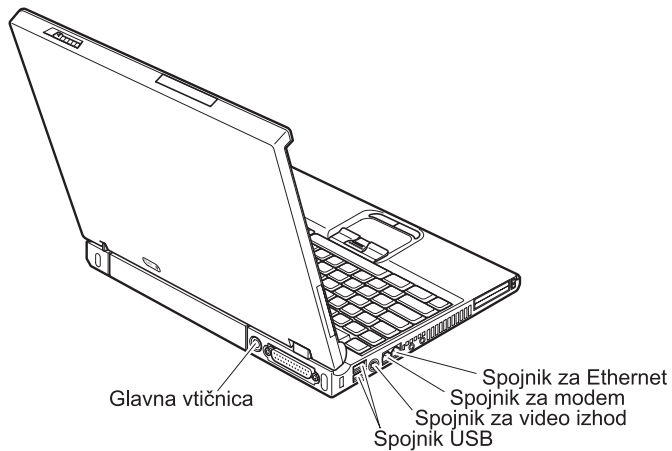
Vaš ThinkPad na prvi pogled . . . . .	2	Specifikacije . . . . .	5
Komponente. . . . .	3	Nega vašega ThinkPad računalnika . . . . .	6

## Vaš ThinkPad na prvi pogled

### Pogled od spredaj



### Pogled od zadaj



---

## Komponente

### Procesor

- Genuine Intel® procesor: 1.3 GHz, 1.4 GHz, 1.5 GHz ali 1.6 GHz, odvisno od modela

### Pomnilnik

- Vgrajeni -: 128 MB, 256 MB ali 512 MB, odvisno od modela
- Maksimalno: 2048 MB

### Pomnilniška naprava

- 2.5-palčni pogon trdega diska: 20 GB, 30 GB, 40 GB ali 80 GB, odvisno od modela

### Zaslon

Barvni zaslon uporablja tehnologijo TFT:

- Velikost: 14,1 palca
- Ločljivost:
  - LCD: Do 1400-krat-1050, odvisno od modela
  - Zunanji monitor: Do 2048-krat-1536
- Regulacija svetlosti

### Tipkovnica

- 87-tipkovna, 88-tipkovna ali 92-tipkovna
- UltraNav™ (TrackPoint® in plošča na dotik)

**Opomba:** Nekateri modeli imajo samo TrackPoint, ne pa tudi plošče na dotik in njenih gumbov.

- Funkcija tipke Fn
- Access IBM tipka
- Tipke za regulacijo glasnosti
- ThinkLight™

### Zunanji vmesnik

- Vzporedni spojnik (IEEE 1284A)
- Spojnik za zunanji - monitor
- Reže za kartice PC (kartice PC tipa I, tipa II ali tipa III)
- Vtičnica za stereo slušalke
- Vtičnica za mikrofona
- Spojnik za video izhod za (S-Video)
- 2 spojnika za univerzalno zaporedno vodilo (USB)
- Infrardeča vrata
- Telefonski spojnik RJ11 (ob namestitvi komponente modema)
- Spojnik za Ethernet RJ45
- Ultrabay™ Slim
- Namestitveni spojnik
- Integrirana brezžična komponenta LAN (IEEE 802.11a/b) (pri nekaterih modelih)
- Integrirana brezžična komponenta LAN (IEEE 802.11b) (pri nekaterih modelih)

## *Komponente*

- Integrirana komponenta Bluetooth (pri nekaterih modelih)



---

## Specifikacije

### Velikost

- Širina: 311 mm (12,2 palcev)
- Globina: 255 mm (10,0 palcev)
- Višina: 26,6 do 31,4 mm (1,0 do 1,2 palca), odvisno od modela

### Okolje

- Maksimalna nadmorska višina brez vzdrževanja pritiska: 3048 m (10.000 čevljev)
- Temperatura
  - Na višinah do 2438 m
    - Delovanje brez diskete: 5° do 35°C (41° do 95°F)
    - Delovanje z disketo: 10° do 35°C (50° do 95°F)
    - Mirovanje: 5° do 43°C (41° do 110°F)
  - Na višinah nad 2438 m
    - Maksimalna delovna temperatura, 31,3°C (88° F)

**Opomba:** Pri zamenjavi baterij mora biti temperatura vsaj 10°C (50°F).

- Relativna vlaga:
  - Delovanje brez diskete v pogonu: 8% do 95%
  - Delovanje z disketo v pogonu: 8% do 80%

### Izsevanje toplote

- Največ 72 W (246 Btu/uro)

### Vir napajanja (adapter izmeničnega toka)

- Napetost - sinusnih valov pri 50 do 60 Hz
- Napetost adapterja za izmenični tok: 100-240 V izmeničnega toka, 50 do 60 Hz

### Baterije

- Ionske baterije - iz litija (Li-Ion)
  - Nominalna napetost: 10,8 V istosmernega toka
  - Kapaciteta: 4,4 AH

## Nega vašega ThinkPad računalnika

Čeprav je vaš računalnik namenjen zanesljivemu delovanju v normalnih delovnih okoljih, ga uporabljajte razumno. Z upoštevanjem teh pomembnih nasvetov boste svoj računalnik najboljše in najprijetneje izrabili.

### **Pomembni nasveti:**

#### **Pazljivo izberite delovno mesto in način dela**

- Med delovanjem računalnika ali polnjenjem baterije naj osnova računalnika ne leži v vašem naročju in naj se ne dotika dela vašega telesa dlje časa. Med normalnim delovanjem vaš računalnik oddaja toploto. Ta toplota odraža stopnjo delovanja sistema in stopnjo polnjenja baterije. Dolgotrajnejši stik z telesom, tudi skozi obleko, lahko povzroči nelagodje ali celo kožne opekline.
- Tekočino postavljajte proč od računalnika, da bi se izognili razlitju, računalnik pa proč od vode (da bi se izognili nevarnosti elektrošoka).
- Embalažne materiale hranite na varnem mestu izven dosega otrok, da bi se izognili nevarnosti zadušitve s plastičnimi vrečkami.
- Računalnik namestite proč od magnetov, aktiviranih mobilnih telefonov, električnih naprav ali zvočnikov (vsaj 13 cm/5 palcev).
- Računalnika ne izpostavljajte skrajnim temperaturam (pod 5°C/41°F ali nad 35°C/95°F).

#### **Z računalnikom ravnajte nežno**

- Med zaslon in tipkovnico ali pod tipkovnico ne postavljajte nobenih predmetov (niti papirja).
- Ne mečite, suvajte, praskajte, zvijajte, udarjajte, tresite, potiskajte računalnika, zaslona ali zunanjih naprav in nanje ne postavljajte težjih predmetov.
- Zaslon računalnika je namenjen odpiranju in uporabi pod kotom malce nad 90 stopinj. Zaslona ne odpirajte za več kot 180 stopinj, saj s tem lahko poškodujete zgib.

#### **Računalnik prenašajte na pravilen način**

- Preden premaknete računalnik, odstranite vse medije, izključite priključene naprave in izključite kable.
- Preden računalnik premaknete, naj bo v stanju pripravljenosti ali mirovanja oziroma izključen. To preprečuje poškodbe trdega diska in izgubo podatkov.
- Pri dvigovanju odprtega računalnika, računalnik držite za spodnji del. Računalnika ne dvigajte ali držite za zaslon.
- Uporabljajte kakovosten prenosni kovček, ki je dobro oblazinjen in ima ustrezno zaščito. Računalnika ne pospravljajte v tesen kovček ali torbo.

#### **S pomnilniškimi mediji in pogoni ravnajte pravilno**

- Diskete ne vstavljajte pod kotom in nanje ne lepите več nalepk ali ohlapnih nalepk za diskete, saj se te lahko zagostijo v pogonu.
- Če ima računalnik CD, DVD ali CD-RW/DVD pogon, se ne dotikajte površine diska ali leče pladnja.
- Preden zaprete pladenj, počakajte, da CD ali DVD plošča sede v srednjo os CD, DVD ali CD-RW/DVD pogona.
- Pri namestitvi trdega diska, disketnega, CD, DVD ali CD-RW/DVD pogona sledite navodilom, priloženim strojni opremi, na naprave pa pritiskajte samo po potrebi. Za informacije o zamenjavi pogona trdega diska si oglejte Dostop do ThinkPada, vgrajeni - sistem pomoči (s pritiskom na tipko Dostop do ThinkPada odprite ThinkPad.).

### Pazljivo določite gesla

- Zapomnite si gesla. Če pozabite nadzorno geslo ali geslo trdega diska, vam IBM ne bo dodelil novega, zaradi česar boste mogoče morali zamenjati sistemsko ploščo ali trdi disk.

### Ostali pomembni nasveti

- Modem računalnika mogoče uporablja samo analogno ali javno - telefonsko omrežje (PSTN). Modema ne priključujte na interno digitalno telefonsko linijo PBX (zasebno omrežje) ali katerokoli drugo interno digitalno telefonsko linijo, ker to lahko poškoduje modem. Analogne telefonske linije se pogosto uporabljajo v stanovanjih, medtem ko se digitalne telefonske linije najpogosteje uporabljajo v hotelih in poslovnih stavbah. Če niste prepričani, kakšno telefonsko linijo uporabljate, se obrnite na telefonskega operaterja.
- Vaš računalnik ima lahko oba spojnika; za Ethernet in modem. V tem primeru komunikacijski kabel priključite na pravi spojnik, da ne boste poškodovali spojnika. Oglejte si Access IBM, vgrajeni - sistem pomoči, za informacije o lokaciji teh spojnikov (s pritiskom na tipko Access IBM odprite Access IBM).
- Izdelke ThinkPad registrirajte pri IBM-u (obiščite spletno stran na naslovu: **[www.ibm.com/pc/register](http://www.ibm.com/pc/register)**). S tem boste oblastem omogočili, da vam bodo lažje vrnila računalnik v primeru izgube ali kraje. Registriranje računalnika IBM-u omogoča, da vas obvešča o tehničnih informacijah in izboljšavah.
- Računalnik lahko razstavlja in popravlja samo pooblaščen IBM-ov serviser za računalnike ThinkPad.
- Ne spreminjajte ali pritrujite zapahov, da bi zaslon ostal odprt ali zaprt.
- Ne obračajte računalnika, ko je adapter za izmenični tok vključen. Tako lahko polomite vtičnico adapterja.
- Pred zamenjavo naprave v predelu za naprave ugasnite računalnik, oziroma preverite, ali napravo lahko zamenjate v toplem - ali vročem - stanju.
- Ob zamenjavi pogona računalnika ponovno namestite plastične okvirje (če so priloženi).

- Neuporabljeni zunanji in snemljivi trdi disk, disketni, CD, DVD in CD-RW/DVD pogon hranite v primerni posodi ali embalaži.

### Čiščenje pokrova računalnika

Računalnik občasno očistite po naslednjem postopku:

1. Pripravite mešanico blagega kuhinjskega čistilnega sredstva (ki ne vsebuje grobega praška ali močnih kemikalij, kot so kisline in alkali). Na vsakih 5 enot vode dodajte enoto čistilnega sredstva.
2. Razredčeno čistilno sredstvo vpijte z gobo.
3. Odvečno tekočino izstisnite iz gobe.
4. Pokrov obrišite z gobo s krožnimi gibi, odvečna tekočina pri tem ne sme kapljati.
5. Obrišite površino, da bi odstranili čistilno sredstvo.
6. Gobo splaknite pod čisto tekočo vodo.
7. Pokrov obrišite s čisto gobo.
8. Površino ponovno obrišite s suho, mehko in gladko krpo.
9. Počakajte, da se površina popolnoma posuši in odstranite vsa vlakna s krpe.

### Čiščenje tipkovnice računalnika

1. Mehko in čisto krpo vpijte z izopropilnim čistilnim alkoholom.
2. Površino tipk obrišite s krpo in pazite, da tekočina ne kaplja na ali med tipke.
3. Počakajte, da se posuši.
4. Drobtine in prah pod tipkami lahko odstranite s kompresiranim zrakom.

**Opomba:** Čistilnega sredstva ne pršite neposredno na zaslon ali tipkovnico.

### Čiščenje zaslona računalnika

1. Zaslon nežno obrišite s suho, mehko in gladko krpo. Če na zaslonu opazite madež, podoben praski, gre mogoče za madež s tipkovnice ali TrackPointa, ki je nastal ob zunanjem pritisku na pokrov.
2. Madež nežno obrišite z mehko in suho krpo.
3. Če madeža še niste odstranili, mehko in gladko krpo navlažite z vodo ali mešanico izopropilnega čistilnega alkohola in čiste vode (razmerje 50-50).
4. Izžemite čim več tekočine.
5. Ponovno obrišite zaslon; tekočina ne sme kapljati v računalnik.
6. Zaslon mora biti suh, preden ga zaprete

---

## Poglavje 2. Odpravljanje težav z računalnikom

Določanje težav . . . . .	10	Težave z baterijo . . . . .	23
Odpravljanje težave . . . . .	10	Težave s pogonom trdega diska. . . . .	24
Sporočila o napakah . . . . .	10	Težave ob zagonu. . . . .	24
Napake brez sporočil . . . . .	14	Ostale težave . . . . .	26
Težava z geslom . . . . .	16	Zagon IBM-ov pripomoček za nastavitvev BIOS-a . . . . .	28
Težava z glavnim stikalom . . . . .	16	Ponovna vzpostavitev - prednameščene programske	
Težave s tipkovnico . . . . .	16	opreme . . . . .	29
UltraNav™ težave. . . . .	17	Izboljšava pogona trdega diska . . . . .	31
Težave v stanju pripravljenosti ali mirovanja . . . . .	18	Zamenjava baterije . . . . .	34
Težave z zaslonom računalnika . . . . .	21		

## Določanje težav

Če imate težave z računalnikom, ga lahko testirate s pomočjo PC-Doctor® za Windows. PC-Doctor za Windows zaženite na naslednji način:

1. Kliknite **Start**.
2. Kazalec premaknite na **All Programs** (v Windows, ki niso Windows XP, **Programs**) in nato **PC-Doctor za Windows**.
3. Kliknite **PC-Doctor**.
4. Izberite enega izmed testov v **Device Categories** ali **Test Scripts**.

### Pozor

Izvedba testa lahko traja nekaj minut ali dlje. Časa mora biti dovolj za celoten test; testa ne prekinjajte med potekom.

**System Test** v **Test Scripts** izvede nekaj testov kritičnih komponent strojne opreme, ne izvede pa vseh testov diagnostike v PC-Doctor za Windows. Če PC-Doctor za Windows sporoči, da so bili izvedeni vsi testi v **System Test** in ni odkril nobenih težav, izvedite še nekaj testov v PC-Doctor za Windows.

Če nameravate povprašati IBM za nasvet, natisnite zapis testa, da boste tehniku lahko hitro posredovali potrebne informacije.

## Odpravljanje težave

Če vaša težava ni opisana tukaj, si oglejte Access IBM, vgrajeni - sistem pomoči. S pritiskom na tipko Access IBM odprite Access IBM. V naslednjem poglavju so opisane samo težave, ki vam lahko onemogočijo dostop do tega sistema pomoči.

### Sporočila o napakah

#### Opombe:

1. V tabelah x predstavlja katerikoli znak.
2. Tukaj navedena verzija PC Doctorja je PC-Doctor.

Sporočilo	Rešitev
0175: Bad CRC1, stop POST task	Nepravilna kontrolna vsota EEPROM (blok #6). Računalnik odnesite na servisno popravilo.
0176: System Security - The System has been tampered with.	To sporočilo se izpiše, če varnostni čip odstranite in ga ponovno namestite oziroma namestite novega. Za odpravo napake odprite IBM-ov pripomoček za nastavitvev BIOS-a. Če s tem težave niste odpravili, računalnik odnesite na servisno popravilo.
0177: Bad SVP data, stop POST task. Checksum of the supervisor password in the EEPROM is not correct.	Nepravilna kontrolna vrednost nadzornega gesla v EEPROM-u. Zamenjajte sistemsko ploščo. Računalnik odnesite na servisno popravilo.

Sporočilo	Rešitev
0182: Bad CRC2. Enter BIOS Setup and load Setup defaults.	Nepravilna kontrolna vsota CRC2 nastavitve v EEPROM ni pravilna. Pritisnite F1 za IBM-ov pripomoček nastavitve BIOS-a. Pritisnite F9 in Enter, da bi naložili privzeto nastavitve. Pritisnite F10 in Enter, da bi ponovno zagnali sistem.
0185: Bad startup sequence settings. Enter BIOS Setup and load Setup defaults.	Kontrolna vsota začetne sekvence v EEPROM-u ni pravilna. Pritisnite F1 za IBM-ov pripomoček nastavitve BIOS-a. Pritisnite F9 in Enter, da bi naložili privzeto nastavitve. Pritisnite F10 in Enter, da bi ponovno zagnali sistem.
0187: EAIA data access error	Dostop do EEPROM-a je spodletel. Računalnik odnesite na servisno popravilo.
0188: Invalid RFID serialization information area .	Nepravilna kontrolna vsota EEPROM-a (bloka # 0 in 1, ali blok # 6). Zamenjajte sistemsko ploščo in ponovno namestite serijsko številko okvirja. Računalnik odnesite na servisno popravilo.
0189: Invalid RFID configuration information area	Nepravilna kontrolna vsota EEPROM-a (bloka # 4 in 5). Zamenjajte sistemsko ploščo in ponovno namestite UUID. Računalnik odnesite na servisno popravilo.
0190: Critical low-battery error	Računalnik se je izključil zaradi šibke baterije. Adapter za izmenični tok priključite na računalnik in napolnite baterijo oziroma baterijo zamenjajte s polno.
0191: System Security - Invalid remote change requested.	Neuspešna sprememba sistemske konfiguracije. Preverite delovanje in poskusite znova. Za odpravo napake odprite IBM-ov pripomoček za nastavitve BIOS-a.
0192: System Security - IBM Embedded Security hardware tamper detected.	Varnostni čip je bil zamenjan. Računalnik odnesite na servisno popravilo.
0199: System Security - IBM Security password retry count exceeded.	To sporočilo se izpiše, če več kot trikrat vnesete napačno nadzorno geslo. Potrdite nadzorno geslo in poskusite znova. Za odpravo napake odprite IBM-ov pripomoček za nastavitve BIOS-a.
01C8: More than one modem devices are found. Remove one of them. Press <Esc> to continue.	Odstranite kartico Mini-PCI modema. Ali pritisnite Esc, da bi prezrli opozorilo. Če s tem težave niste odpravili, računalnik odnesite na servisno popravilo.
01C9: More than one Ethernet devices are found. Remove one of them. Press <Esc> to continue.	Računalnik ThinkPad ima vgrajeno - komponento za Ethernet, zato z namestitvijo naprave za Ethernet ne morete dodati nove komponente. Če se izpiše to sporočilo o napaki, odstranite napravo za Ethernet, ki ste jo namestili. Ali pritisnite Esc, da bi prezrli to sporočilo o napaki. Če s tem težave niste odpravili, računalnik odnesite na servisno popravilo.
0200: Hard disk error	Trdi disk ne deluje. Preverite, ali je pogon trdega diska trdno nameščen. Zaženite IBM-ov pripomoček za nastavitve BIOS-a; nato preverite, ali v meniju Startup trdi disk ni izključen.

## Odpravljajte težav z računalnikom

Sporočilo	Rešitev
021x: Keyboard error	<p>Poskrbite, da na tipkovnici ali zunanji tipkovnici ne bo nobenih predmetov. Izključite računalnik in vse ostale priključene naprave. Najprej vključite računalnik; nato vključite še priključene naprave.</p> <p>Če je še vedno izpisana ista koda napake, storite naslednje:</p> <p>Če je priključena zunanja tipkovnica, storite naslednje:</p> <ul style="list-style-type: none"> <li>Ugasnite računalnik in izključite zunanjo tipkovnico; nato vključite računalnik. Preverite, ali vgrajena - tipkovnica deluje pravilno. Če je tako, zunanjo tipkovnico odnesite na servisno popravilo.</li> <li>Preverite, ali je zunanja tipkovnica priključena na pravi spojnik.</li> </ul> <p>Računalnik testirajte s pomočjo PC-Doctor.</p> <ul style="list-style-type: none"> <li>Če se med testom računalnik preneha odzivati, ga odnesite na servisno popravilo.</li> </ul>
0230: Shadow RAM error	Delovanje kopirnega RAM-a je spodletelo. Pomnilnik računalnika ' testirajte s pomočjo PC-Doctor. Če ste tik pred vključitvijo računalnika dodali pomnilniški modul, ga ponovno namestite. Nato s pomočjo PC-Doctor testirajte pomnilnik.
0231: System RAM error	Delovanje sistemskega RAM-a ni uspelo. Pomnilnik računalnika ' testirajte s pomočjo PC-Doctor. Če ste tik pred vključitvijo računalnika dodali pomnilniški modul, ga ponovno namestite. Nato s pomočjo PC-Doctor testirajte pomnilnik.
0232: Extended RAM error	Delovanje razširjenega RAM-a ni uspelo. Pomnilnik računalnika ' testirajte s pomočjo PC-Doctor. Če ste tik pred vključitvijo računalnika povečali kapaciteto pomnilnika, ga ponovno namestite. Nato s pomočjo PC-Doctor testirajte pomnilnik.
0250: System battery error	Pomožna baterija, ki se pri izključenem računalniku uporablja za ohranitev konfiguracijskih informacij, kot so podatki in čas, je prazna. Zamenjajte baterijo in zaženite IBM-ov pripomoček za nastavitev BIOS-a, da bi preverili konfiguracijo. Če s tem težave niste odpravili, računalnik odnesite na servisno popravilo.
0251: System CMOS checksum bad	Sistemskega CMOS je mogoče okvarjen zaradi uporabe aplikacijskega programa. Računalnik uporablja privzete nastavitve. Zaženite IBM-ov pripomoček za nastavitev BIOS-a za ponovno konfiguracijo nastavitve. Če se vam še vedno izpisuje ista koda napake, računalnik odnesite na servisno popravilo.
0260: System timer error	Računalnik odnesite na servisno popravilo.
0270: Real time clock error	Računalnik odnesite na servisno popravilo.
0271: Date and time error	Datum in čas računalnika nista nastavljena. Nastavite datum in čas s pomočjo IBM-ov pripomoček za nastavitev BIOS-a.
0280: Previous boot incomplete	<p>Računalnik prejšnjega postopka zagona ni mogel izpeljati do konca.</p> <p>Ugasnite računalnik; nato ga vključite in odprite IBM-ov pripomoček za nastavitev BIOS-a. Preverite konfiguracijo in ponovno zaženite računalnik z izbiro možnosti <b>Exit Saving Changes</b> pod točko <b>Restart</b> ali s pritiskom na F10. Če se vam še vedno izpisuje ista koda napake, računalnik odnesite na servisno popravilo.</p>
02D0: System cache error	Predpomnilnik je onemogočen. Računalnik odnesite na servisno popravilo.



Sporočilo	Rešitev
02F4: EISA CMOS not writable	Računalnik odnesite na servisno popravilo.
02F5: DMA test failed	Računalnik odnesite na servisno popravilo.
02F6: Software NMI failed	Računalnik odnesite na servisno popravilo.
02F7: Fail-safe timer NMI failed	Računalnik odnesite na servisno popravilo.
1802: Unauthorized network card is plugged in - Power off and remove the Mini-PCI network card.	Računalnik ne podpira omrežne kartice Mini-PCI. Odstranite jo.
1803: Unauthorized daughter card is plugged in-Power off and remove the daughter card.	Računalnik ne podpira pomožne kartice. Odstranite jo.
1810:Hard disk partition layout error	<p>Težava pri identifikaciji postavitve particije na trdem disku, ki zavira zagon računalnika. Prednamizje IBM-a je zbrisano ali trdi disk vsebuje pokvarjene podatke. Za ponoven zagon računalnika storite naslednje:</p> <ul style="list-style-type: none"> <li>• Če je prednamizje IBM-a zbrisano <ol style="list-style-type: none"> <li>1. Pritisnite F1, da bi odprli IBM-ov pripomoček za nastavitvev BIOS-a.</li> <li>2. Izberite <b>Security-&gt;IBM Predesktop Area-&gt; Access IBM Predesktop Area</b>.</li> <li>3. To točko nastavite na <b>Disabled</b>.</li> <li>4. Shranite in zaprite.</li> </ol> </li> <li>• Če to spodleti <ol style="list-style-type: none"> <li>1. Pritisnite Enter.</li> <li>2. Kliknite <b>RECOVER TO FACTORY CONTENTS</b> in sledite navodilom na zaslonu.</li> </ol> </li> </ul> <p><b>Opomba:</b> To trajno zbrise vsebino trdega diska in ponovno vzpostavi programsko opremo, prednameščeno s strani IBM-a.</p> <p>Pritisnite F1, da bi odprli nastavitvev BIOS-a, ali Enter za zagon prednamizja IBM-a.</p> <p>Če se računalnik še vedno ne zažene, pokličite IBM-ov center za pomoč®. Telefonske številke so navedene na strani 40.</p>
Okno za vpis gesla ob - vklopu	Določeno je geslo ob - vklopu ali nadzorno geslo. Vnesite geslo in pritisnite Enter, da bi lahko uporabljali računalnik. Če geslo ob - vklopu ni sprejeto, je lahko določeno nadzorno geslo. Vnesite nadzorno geslo in pritisnite Enter. Če se vam še vedno izpisuje isto sporočilo o napaki, računalnik odnesite na servisno popravilo.
Zahteva po geslu trdega diska	<p>Nastavljeno je geslo trdega diska. Vnesite geslo in pritisnite Enter, da bi lahko uporabljali računalnik.</p> <p>Če se vam še vedno izpisuje isto sporočilo o napaki, računalnik odnesite na servisno popravilo.</p>

Sporočilo	Rešitev
Napaka med mirovanjem	Med obdobjem, ko je računalnik začel in prenehal mirovati, se je spremenila konfiguracija sistema, zato računalnik ne more nadaljevati z normalnim delovanjem. <ul style="list-style-type: none"> <li>Povrnite konfiguracijo sistema na stanje, preden je računalnik začel mirovati.</li> <li>Če je bila velikost pomnilnika spremenjena, ponovno - odprite datoteko za stanje mirovanja.</li> </ul>
Operating system not found.	Preverite naslednje: <ul style="list-style-type: none"> <li>Ali je pogon trdega diska pravilno nameščen.</li> <li>Ali je zagonska disketa v disketnem pogonu</li> </ul> <p>Če se vam še vedno izpisuje isto sporočilo o napaki, preverite sekvenco zagona s pomočjo IBM-ov pripomoček za nastavitvev BIOS-a.</p>
Fan error	Hladilni ventilator je prenehal delovati. Računalnik odnesite na servisno popravilo.
EMM386 Not Installed — Unable to Set Page Frame Base Address.	Vtipkajte C:\CONFIG.SYS in vrstico spremenite iz <code>device=C:\WINDOWS\EMM386.EXE RAM</code> na <code>device=C:\WINDOWS\EMM386.EXE NOEMS</code> in shranite to datoteko.
CardBus Configuration Error —Device Disable	Pritisnite F1, da bi odprli IBM-ov pripomoček za nastavitvev BIOS-a. Pritisnite F9 in Enter, da bi naložili privzeto nastavitvev.  Pritisnite F10 in Enter, da bi ponovno zagnali sistem.
Thermal sensing error	Senzor toplote ne deluje pravilno. Računalnik odnesite na servisno popravilo.
Authentication of system services failed.	Pokvarjeno prednamizje IBM-a v trdem disku. Če morate uporabiti prednamizje IBM-a, s pomočjo obnovitvene CD plošče obnovite prednamizje IBM-a.

### Napake brez sporočil

#### Težava:

Ko vključim računalnik, zaslon ostane prazen, računalnik pa med zagonom ne zapiska.

**Opomba:** Če niste prepričani, ali ste slišali pisk, ugasnite računalnik; nato ga ponovno vključite in prisluhnite. Če uporabljate zunanji monitor, si oglejte “Težave z zaslonom računalnika” na strani 21

#### Rešitev:

Določeno je geslo ob vklopu -, pritisnite katerokoli tipko za prikaz okna za vpis gesla ob vklopu -, vpišite pravilno geslo in pritisnite Enter.

Če se okno za vpis gesla ob vklopu - ne pojavi, je svetlost mogoče nastavljena na minimum. S pritiskom na Fn+Home naravnajte svetlost.

Če je zaslon še vedno prazen, preverite:

- ali je baterija pravilno nameščena.
- ali je adapter za izmenični tok priključen na računalnik, napajalni kabel pa v delujočo električno vtičnico.
- ali je računalnik pod napajanjem. (Za potrditev ponovno vključite glavno stikalo.)

Če je vse to nastavljeno pravilno, zaslon pa kljub temu prazen, računalnik odnesite na servisno popravilo.

**Težava:**

Ko vključim računalnik, zaslon ostane prazen, slišim pa dva ali več piskov.

**Rešitev:**

Preverite, ali je pomnilniška kartica pravilno nameščena. Če je, zaslon pa je kljub temu prazen in slišite pet piskov, računalnik odnesite na servisno popravilo.

Če slišite štiri cikle po štiri piske, je težava v varnostnem čipu. Računalnik odnesite na servisno popravilo.

**Težava:**

Po vklopu naprave se na praznem zaslonu prikaže samo bel kazalec.

**Rešitev:**

Ponovno namestite operacijski sistem in vključite računalnik. Če še vedno vidite samo bel kazalec na praznem zaslonu, računalnik odnesite na servisno popravilo.

**Težava:**

Med delovanjem računalnika je zaslon prazen.

**Rešitev**

Mogoče je vključen ohranjevalnik zaslona ali način varčevanja z energijo. Dotaknite se TrackPointa, plošče na dotik, pritisnite katerokoli tipko za izhod iz ohranjevalnika zaslona ali pritisnite glavno stikalo za nadaljevanje iz stanja pripravljenosti ali mirovanja.

**Težava:**

Polni zaslon DOS-a - se zdi manjši.

**Rešitev:**

Če uporabljate aplikacijo DOS, ki podpira samo ločljivost 640×480 (način VGA), se prikaz na zaslonu zdi malce popačen ali manjši od velikosti zaslona. To zagotavlja kompatibilnost z ostalimi aplikacijami DOS-a. Da bi prikaz na zaslonu povečali na dejansko velikost zaslona, zaženite konfiguracijski program za ThinkPad in kliknite **LCD**; nato izberite funkcijo **Screen expansion**. (Slika bo mogoče še vedno malce popačena.)

**Opomba:** Če ima računalnik funkcijo za povečanje zaslona, lahko prikaz povečate s pritiskom na tipki Fn+F8.

## Težava z geslom

**Težava:**

Pozabil sem geslo.

**Rešitev:**

Če ste pozabili geslo ob - vklopu, računalnik odnesite pooblaščenemu IBM-ovemu serviserju ali tržnemu predstavniku za preklic gesla.

Če ste pozabili geslo za trdi disk, vam IBM ne bo določil novega gesla ali priklical podatkov s trdega diska. Računalnik odnesite do pooblaščenega IBM-ovega serviserja ali zastopnika za zamenjavo trdega diska. S seboj prinesite potrdilo o nakupu, plačati pa boste morali za dele in delo.

Če ste pozabili nadzorno geslo, vam IBM ne bo določil novega gesla. Računalnik odnesite do pooblaščenega IBM-ovega serviserja ali zastopnika za zamenjavo systemske plošče. S seboj prinesite potrdilo o nakupu, plačati pa boste morali za dele in delo.

## Težava z glavnim stikalom

**Težava:**

Sistem se ne odziva, računalnika pa ne morete izključiti.

**Rešitev:**

Ugasnite računalnik tako, da pritisnete in vsaj štiri sekunde držite glavno stikalo. Če se računalnik kljub temu ponovno ne zažene, odstranite adapter za izmenični tok in baterijo.

## Težave s tipkovnico

**Težava:**

Kazalec se ne premakne, ko se računalnik povrne iz enega izmed načinov varčevanja energije.

**Rešitev:**

Preverite, ali ste pri namestitvi Windows z možnostjo naprednega varčevanja energije (APM) pravilno sledili navodilom.

**Opomba:** Možnost APM podpirata operacijska sistema Windows 98 in Windows NT®.

**Težava:**

Vse ali nekatere tipke na tipkovnici ne delujejo.

**Rešitev:**

Če je do težave prišlo takoj po povrnitvi računalnika iz stanja pripravljenosti, vpišite geslo ob - vklopu, če je bilo določeno.

Če je priključena zunanja tipkovnica, številčna tipkovnica vašega računalnika ne deluje. Uporabite številčno tipkovnico zunanje tipkovnice.

Če je priključena zunanja številčna tipkovnica ali miška:

1. Ugasnite računalnik.
2. Odstranite številčno tipkovnico ali miško.
3. Vključite računalnik in ponovno poskusite uporabljati tipkovnico.

Če ste odpravili težavo s tipkovnico, previdno ponovno priključite zunanjo številčno tipkovnico, zunanjo tipkovnico ali miško, bodite pozorni na pravilno namestitvev spojnikov.

Če tipke na tipkovnici še vedno ne delujejo, računalnik odnesite na servisno popravilo.

**Težava:**

Ko pritisnem na črko, se izpiše številka.

**Rešitev**

Funkcija zaklepa številke je vključena. Izključite jo tako, da pritisnete in držite **Shift**; in nato pritisnete **NumLk**.

**Težava:**

Vse ali nekatere tipke na zunanji številčni tipkovnici ne delujejo.

**Rešitev:**

Preverite, ali je zunanja številčna tipkovnica pravilno priključena na računalnik.

**Težava:**

Vse ali nekatere tipke na zunanji tipkovnici ne delujejo.

**Rešitev**

Če uporabljate ThinkPad Dock II, ThinkPad Mini Dock ali ThinkPad Port Replicator II, preverite, ali je kabel tipkovnice pravilno vključen v spojnik za tipkovnico.

Če je vključen pravilno, ga izključite in preverite, ali vgrajena - tipkovnica deluje pravilno. Če vgrajena - tipkovnica deluje, je do težav prišlo zaradi zunanje tipkovnice. Uporabite drugo zunanjo tipkovnico.

## **UltraNav™ težave**

**Težava:**

Kazalec se premika po svoje, ko računalnik nadaljuje z normalnim delovanjem.

**Rešitev:**

Kazalec se včasih premika po svoje, če med normalnim delovanjem ne uporabljate TrackPoint. To je značilno za TrackPoint in ne gre za napako. Kazalec se lahko v naslednjih pogojih za nekaj sekund začne premikati po svoje:

- ko je računalnik vključen.
- ko računalnik nadaljuje z normalnim delovanjem.
- ko je TrackPoint pritisnjen za dlje časa.
- ko pride do spremembe temperature.

**Težava:**

Miška ali kazalna naprava ne deluje.

**Rešitev:**

Preverite, ali sta TrackPoint in plošča na dotik v konfiguracijskem programu za ThinkPad nastavljena na Automatic. Nato odstranite miško ali kazalno napravo in uporabljajte TrackPoint in ploščo na dotik. Če TrackPoint in plošča na dotik delujeta, je do napake lahko prišlo zaradi miške ali kazalne naprave.

Preverite, ali je kabel miške ali kazalne naprave varno priključen na ThinkPad Dock II, ThinkPad Mini Dock ali ThinkPad Port Replicator II.

**Opomba:** Dodatne informacije so vam na voljo v priročniku, ki je priložen miški.

**Težava:**

Gumbi na miški ne delujejo.

**Rešitev:**

Če ima računalnik ThinkPad samo TrackPoint, lahko pride do te težave.

Gonilnik miške spremenite na **Standard PS/2® Port Mouse** in ponovno namestite **IBM PS/2 TrackPoint**. Gonilniki so vam na voljo v direktoriju C:\IBMTTOOLS\DRIVERS na trdem disku. Če pogon trdega diska ne vsebuje gonilnikov naprave, obiščite spletno stran za ThinkPad. Za dostop do te spletne strani pritisnite tipko Access IBM in odprite Access IBM.

**Težava:**

Funkcija premikanja ali povečevalnega stekla ne deluje.

**Rešitev:**

Preverite gonilnik miške v oknu Device Manager in preverite, ali je nameščen gonilnik IBM PS/2 TrackPointa.

## **Težave v stanju pripravljenosti ali mirovanja**

**Težava:**

Računalnik nepričakovano preklopi na stanje pripravljenosti.

**Rešitev:**

Če se procesor pregreje, računalnik avtomatsko preklopi na stanje pripravljenosti, da bi se ohladil ter zaščitil procesor in ostale notranje komponente. Preverite tudi nastavitve za stanje pripravljenosti s pomočjo baterijskega MaxiMiserja.

**Težava:**

Računalnik preklopi na stanje pripravljenosti takoj po samotestu ob - vklopu - (POST) (indikator stanja pripravljenosti sveti).

**Rešitev:**

Preverite:

- ali je baterija napolnjena.
- ali je delovna temperatura v sprejemljivem obsegu. Oglejte si "Specifikacije" na strani 5.

Če je vse to pravilno, računalnik odnesite na servisno popravilo.

**Težava:**

Izpiše se sporočilo o critical low battery error (kritično šibka baterija), računalnik pa se takoj ugasne.

**Rešitev:**

Moč baterije je šibka. Adapter za izmenični tok priključite na računalnik oziroma baterijo nadomestite s polno.

**Težava:**

Ko računalnik poskušam povrniti iz stanja pripravljenosti, zaslon računalnika ostane prazen.

**Rešitev:**

Preverite, ali je bil med stanjem pripravljenosti izključen zunanji monitor. Ne izključite zunanjega monitorja, ko je računalnik v stanju pripravljenosti ali mirovanja. Če med nadaljevanjem normalnega delovanja računalnika ni priključen zunanji monitor, zaslon računalnika ostane prazen in ne prikaže delovanja. Ta omejitev ni odvisna od ločljivosti. Pritisnite Fn+F7 za prikaz zaslona računalnika.

**Težava:**

Računalnik se ne povrne iz stanja pripravljenosti oziroma indikator stanja pripravljenosti sveti, računalnik pa ne deluje.

**Rešitev:**

Če se sistem ne povrne iz stanja pripravljenosti, je lahko zaradi prazne baterije samodejno preklopil na stanje pripravljenosti ali mirovanja. Preverite indikator stanja pripravljenosti.

- Če indikator stanja pripravljenosti sveti, je vaš računalnik v stanju pripravljenosti. Adapter za izmenični tok priključite na računalnik; nato pritisnite Fn.
- Če indikator stanja pripravljenosti ne sveti, je računalnik v stanju mirovanja ali načinu izklopa -. Adapter za izmenični tok priključite na računalnik; nato pritisnite glavni gumb za nadaljevanje delovanja.

Če se sistem še vedno ne povrne iz stanja pripravljenosti, se lahko preneha odzivati in ne boste mogli ugasniti računalnika. V tem primeru ponovno zaženite računalnik. Če niste shranili podatkov, jih lahko izgubite. Za ponoven zagon računalnika pritisnite in vsaj štiri sekunde držite glavno stikalo. Če se sistem kljub temu ponovno ne zažene, odstranite adapter za izmenični tok in baterijo.

**Težava:**

Računalnik ne preklopi na stanje pripravljenosti ali mirovanja.

**Rešitev:**

Preverite, ali ste izbrali katero možnost, ki računalniku lahko prepreči prekop na stanje pripravljenosti ali mirovanja.

**Težava:**

Računalnik na preklopi na stanje pripravljenosti v času, določenem v Windows 98 za Windows NT.

### Rešitev:

#### Za Windows 98:

Splošni gonilnik za CD-ROM ali DVD-ROM za Windows 98 vsake tri sekunde dostopa do notranjega CD-ROM ali DVD-ROM pogona in preverja, ali je CD-ROM plošča v CD-ROM ali DVD-ROM pogonu. Zato računalnik ne more preklopiti na stanje pripravljenosti niti po izteku časovne kontrole. Da bi računalniku omogočili prekop na stanje pripravljenosti, storite naslednje:

1. Kliknite **Start**.
2. Kazalec premaknite na **Settings** in **Control Panel**.
3. Kliknite **Control Panel** in dvokliknite - **System**.
4. Kliknite na jeziček **Device Manager**.
5. Kliknite **+** znak **CD-ROM-a**.
6. Dvokliknite - ime CD-ROM-a ali DVD-ROM-a.
7. Kliknite na jeziček **Settings**.
8. Počistite okno **Auto insert notification**.

Windows 98 avtomatsko ne zazna več vstavljenih CD-ROM ali DVD-ROM plošč.

#### Za Windows NT:

Če vključite funkcijo CD-ROM AutoRun, računalnik ob določenem času ne more preklopiti na stanje pripravljenosti. Za vklop ure izključite funkcijo AutoRun tako, da spremenite konfiguracijske informacije v registru:

```
HKEY_LOCAL_MACHINE\SYSTEM\
CurrentControlSet\Services\Cdrom\
Autorun: 0x1 > Autorun: 0
```

### Težava:

Po pritisku na kombinacijo Fn+F12 računalnik ne preklopi na stanje mirovanja.

### Rešitev:

Računalnik ne more preklopiti na stanje mirovanja:

- Če uporabljate katero izmed IBM-ovih komunikacijskih kartic PC. Da bi računalnik preklopil na stanje mirovanja, prekinite komunikacijski program in preko nadzorne plošče odstranite kartico PC oziroma onemogočite režo za kartico PC.
- Če v Windows 98 ali Windows NT ni nameščen pripomoček za stanje mirovanja. Za namestitev pripomočka za stanje mirovanja si oglejte "Namestitev gonilnikov naprav" v Access IBM, vgrajenem sistemu - pomoči.
- Če stanje mirovanja ni omogočeno. Omogočite ga na naslednji način:

#### Za Windows 98:

1. Zaženite konfiguracijski program ThinkPada.
2. Kliknite **Power Management**.
3. Kliknite na jeziček **Hibernation**.
4. Kliknite na gumb **Enable hibernation**.
5. Kliknite na gumb **Create Now**.



### Za Windows NT:

**Opomba:** Za uporabo stanja mirovanja v Windows NT morate trdi disk formatirati s sistemom formatiranja FAT. Če trdi disk formatirate z NTFS-om, privzetim formatom v Windows NT, ne morete uporabljati stanja mirovanja.

1. Zaženite konfiguracijski program za ThinkPad.
2. Kliknite **Power Management**.
3. Kliknite **Suspend/Resume Options**.
4. Kliknite **Enable Hibernation**.
5. Kliknite **OK**.

### Za Windows XP ali Windows 2000 :

1. Zaženite konfiguracijski program za ThinkPad.
2. Kliknite **Power Management**.
3. Kliknite na jeziček **Hibernate**.
4. Označite okno za podporo mirovanja.
5. Kliknite **OK**.

**Opomba:** Na stanje mirovanja lahko preklopite s pritiskom na Fn+F12, pod pogojem, da je nameščen gonilnik PM za Windows XP ali Windows 2000.

### Težava:

V Windows XP, po pritisku na Fn+F3 zaslon računalnika ne postane prazen.

### Rešitev:

Windows XP več uporabnikom omogoča istočasno prijavo na sistem. Če ste se kot prvi uporabnik prijavi na računalnik, lahko uporabljate kombinacijo Fn+F3. V nasprotnem primeru ta kombinacija na vašem računalniku ne bo delovala.

## Težave z zaslonom računalnika

### Težava:

Zaslon je prazen.

### Rešitev:

- Pritisnite Fn+F7 za prikaz slike.

**Opomba:** Če za prikaz načrta uporabljate kombinacijo tipk Fn+F7, v treh sekundah vsaj trikrat pritisnite Fn+F7 za prikaz slike na zaslonu računalnika.

- Če uporabljate adapter za izmenični tok ali baterijo in indikator baterije sveti (zeleno), pritisnite Fn+Home za osvetlitev zaslona.
- Če indikator stanja pripravljenosti sveti (zeleno), pritisnite Fn za nadaljevanja iz stanja pripravljenosti.
- Če težave še niste odpravili, izvedite rešitev spodnje težave.

### Težava:

Zaslon je nečitljiv ali popačen.

### Rešitev:

Preverite:

- ali je gonilnik naprave zaslona pravilno nameščen.
- ali sta ločljivost zaslona in barvna kakovost pravilno nastavljeni.
- ali je vrsta monitorja pravilna.

Nastavitve preverite na naslednji način:

### Za Windows XP in Windows 2000:

1. Kliknite na jeziček **Settings (Nastavitve)**.
2. Preverite, ali sta ločljivost zaslona in barvna kakovost pravilno nastavljeni.
3. Kliknite **Advanced (Napredno)**.
4. Kliknite na jeziček **Adapter**.
5. Preverite, ali je v informacijskem oknu adapterja izpisano "ATI Mobility RADEON," "ATI Mobility RADEON 7500" ali "ATI Mobility RADEON 9000".
6. Kliknite na gumb **Properties**. Označite okno "Device status" in preverite, ali naprava deluje pravilno. Če ne, kliknite na gumb **Troubleshooter**.
7. Kliknite na jeziček **Monitor**.
8. Preverite, ali je informacija pravilna.
9. Kliknite na gumb **Properties**. Označite okno "Device status" in preverite, ali naprava deluje pravilno. Če ne, kliknite na gumb **Troubleshooter**.

### Težava:

Na zaslonu se prikazujejo nepravilni znaki.

### Rešitev:

Ste pravilno namestili operacijski sistem ali aplikacijski program? Če sta pravilno nameščena in konfigurirana, računalnik odnesite na servisno popravilo.

### Težava:

Zaslon se ne izključi, ko je računalnik ugasnjen.

### Rešitev:

Pritisnite in vsaj 4 sekunde držite glavno stikalo, da bi ugasnili računalnik; nato ga ponovno vključite.

### Težava:

Ko vključim računalnik, se na zaslonu prikažejo nepopolne, brezbarvne ali svetle pike.

### Rešitev:

To je značilnost tehnologije TFT. Zaslon vašega računalnika vsebuje več tankih filmskih - tranzistorjev (TFT-jev). Na zaslonu se lahko ves čas prikazuje manjše število manjkajočih, brezbarvnih ali svetlih pik.

**Težava:**

Ko poskušate predvajati DVD ploščo, se izpiše sporočilo "Unable to create overlay window".

*ali*

Predvajanje videa, DVD plošč ali iger ni možno ali pa je zelo slabo.

**Rešitev**

Izvedite enega izmed naslednjih postopkov:

- Če uporabljate 32-bitni barvni način, globino barve spremenite na 16-bitno.
- Če uporabljate velikost namizja 1280×1024 ali večjo, zmanjšajte velikost namizja in barvno globino.

## Težave z baterijo

**Težava:**

Baterija se ne more popolnoma napolniti z metodo izklopa - v standarnem času polnjenja za računalnik.

**Rešitev:**

Baterija je mogoče preveč - prazna. Storite naslednje:

1. Ugasnite računalnik.
2. Preverite, ali je preveč - prazna baterija v računalniku.
3. Adapter za izmenični tok priključite na računalnik, da se bo baterija polnila.

Če se v 24 urah baterija ne napolni do konca, uporabite novo baterijo.

Če imate na voljo izbirni hitri polnilec, z njim napolnite preveč - prazno baterijo.

**Težava:**

Računalnik se izklopi, preden indikator stanja nakazuje, da je baterija prazna, *-ali-* Računalnik še vedno deluje, čeprav indikator stanja nakazuje, da je baterija prazna.

**Rešitev:**

Izpraznite in ponovno napolnite baterijo.

**Težava:**

Čas delovanja popolnoma napolnjene baterije je kratek.

**Rešitev:**

Izpraznite in ponovno napolnite baterijo. Če je življenjska doba baterije še vedno kratka, uporabite novo baterijo.

**Težava:**

Računalnik ne deluje s popolnoma napolnjeno baterijo.

**Rešitev:**

Mogoče je aktivna prenapetostna zaščita v bateriji. Za minuto ugasnite računalnik, da bi ponovno nastavili zaščito; nato ponovno vključite računalnik.

**Težava:**

Baterija se ne polni.

### Rešitev

Baterije ne morete polniti, če je prevroča. Če je baterija vroča, jo odstranite iz računalnika in počakajte, da se ohladi na sobno temperaturo. Ko se ohladi, jo ponovno namestite in napolnite. Če je še vedno ne morete polniti, jo odnesite na servisno popravilo.

## Težave s pogonom trdega diska

### Težava:

Pogon trdega diska v presledkih oddaja žvenketajoč zvok.

### Rešitev:

Žvenketajoči zvok se lahko sliši:

- ko pogon trdega diska začne dostopati do podatkov ali kadar dostop prekine.
- ko prenašate pogon trdega diska.
- ko prenašate računalnik.

To je normalna značilnost pogona trdega diska in ne gre za okvaro.

### Težava:

Pogon trdega diska ne deluje.

### Rešitev:

Poskrbite, da v zagonskem meniju IBM-ovega pripomočka za nastavitve BIOS-a ni klicaja ! na levi strani pogona trdega diska ali njegovega vozlišča. Če klicaj je, je pogon trdega diska onemogočen. S pritiskom na tipko Insert odstranite klicaj in tako omogočite pogon.

## Težave ob zagonu

### Težava:

Operacijski sistem Microsoft® Windows se ne zažene.

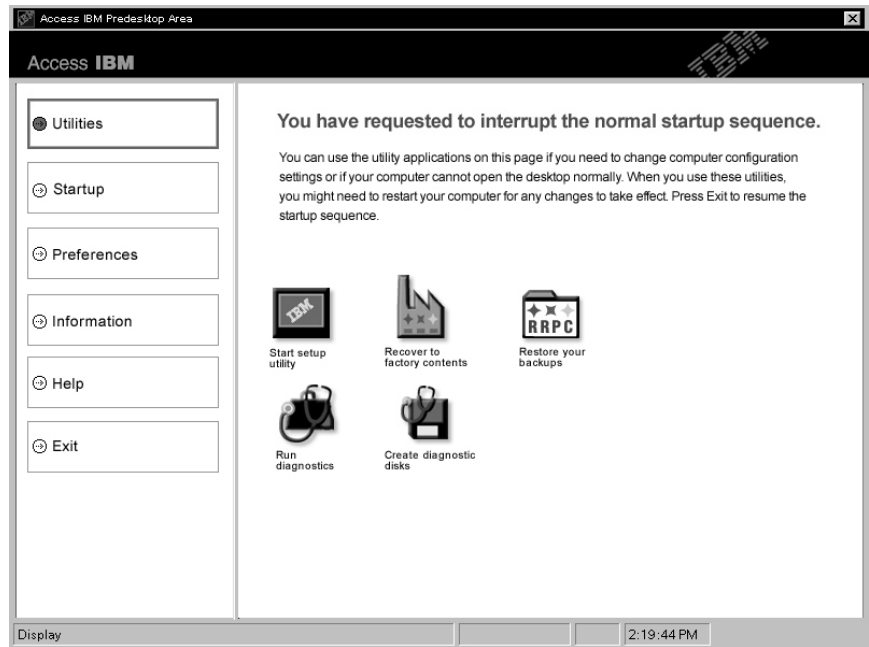
### Rešitev:

S pomočjo prednamiznega področja Access IBM-a odpravite ali odkrijte težavo.

Zagon prednamizja Access IBM-a je enostaven. Če se prednamizje Access IBM-a ne odpre, storite naslednje:

1. Ugasnite računalnik in ga spet vključite.
2. Med zagonom računalnika pozorno opazujte zaslon. Ko se prikaže naslednje okno, pritisnite modro tipko Access IBM, da bi odprli prednamizje Access IBM-a: „To interrupt normal startup, press the blue Access IBM button.”

Prednamizje Access IBM-a se odpre na strani Utilities. Prikaže se takšno okno:



3. Ko se prednamizje Access IBM-a odpre na strani Utilities, lahko izbirate med naslednjimi ikonami:
- **Start setup utility (Pripomoček za začetno nastavitev)** odpre program IBM-ovega pripomočka za nastavitev BIOS-a.
  - **Recover to factory contents (Povrni tovarniško vsebino)** zbríše vse datoteke na glavni particiji--pogonu C--in namesti prvotno tovarniško programsko opremo vašega računalnika. Preden se zatečete k tej metodi, se za pomoč in informacije obrnite na IBM-ov center za pomoč. (Telefonske številke so navedene v tej publikaciji v poglavju „Klicanje IBM-a” na strani “Klicanje IBM-a” na strani 38.
  - **Restore your backups (Obnovi rezervne kopije)** obnovi rezervne kopije, ki ste jih ustvarili z IBM-ovo hitro obnovitvijo, če so bile ustvarjene.
  - **Run diagnostics (Zaženi diagnostiko)** zažene teste diagnostike za lažje odkrivanje morebitnih težav z računalnikom in vzrokov zanje.
  - **Create diagnostic disks (Ustvari diagnostične diske)** vam pomaga ustvariti posebne diske, ki se uporabljajo med testi diagnostike.

Na levi plošči prednamizja Access IBM-a s klikom na naslednje ikone lahko odpirate ostale strani ali zapusitate pripomoček:

**Startup** vam omogoča spremembo vrstnega reda naprav, v katerem osebni računalnik med zagonom išče operacijski sistem. V nekaterih primerih boste operacijski sistem morali zagnati iz pogona CD, ne s trdega diska. Takšne spremembe navedite na tej strani.

**Preferences** glede na model in dodatno opremo nudi različne možnosti, ki jih lahko nastavite za prednamizje Access IBM-a.

**Information** zbira pomembne informacije o osebnem računalniku, ki jih po potrebi lahko posredujete tehnikom v klicnem centru.

**Help (Pomoč)** nudi informacije o različnih straneh v prednamizju Access IBM-a.

**Exit (Izhod)** zapre prednamizje Access IBM-a in nadaljuje s prekinjenim zagonom.

### Ostale težave

**Težava:**

Računalnik se zaustavlja in se ne odziva.

**Rešitev:**

Vaš računalnik se lahko zaustavi, ko med komunikacijsko operacijo preklopi v stanje pripravljenosti. Ko ste v omrežju, onemogočite uro za stanje pripravljenosti.

Da bi ugasnili računalnik, pritisnite in vsaj štiri sekunde držite glavno stikalo.

**Težava:**

Računalnika ne morem ugasniti z glavnim stikalom.

**Rešitev:**

Če indikator stanja pripravljenosti sveti, računalnik pa napaja baterija, baterijo zamenjajte s polno ali računalnik priključite na izmenični tok.

Če težave še niste odpravili, pritisnite in vsaj 4 sekunde držite glavno stikalo; s tem ugasnete računalnik.

**Težava:**

Računalnik se ne zažene z zelene naprave, na primer disketnega pogona.

**Rešitev:**

Oglejte si zagonski meni IBM-ov pripomoček za nastavitvev BIOS-a. Preverite, ali je sekvenca zagona v IBM-ovem pripomočku za nastavitvev BIOS-a nastavljena tako, da se računalnik zažene z zelene naprave.

Preverite tudi, ali je naprava, s katere naj bi se računalnik zagnal, omogočena tako, da ni ! pred imenom te naprave.

**Težava:**

Računalnik se ne odziva.

**Rešitev:**

IRQ-ji za PCI so nastavljeni kot 11. Računalnik se ne odziva, ker IRQ-jev ne more deliti z ostalimi napravami. Oglejte si konfiguracijski program ThinkPada.

**Težava:**

Windows NT se ne zažene; na zaslonu pa je izpisano sporočilo, da se operacijski sistem Windows NT nalaga.

**Rešitev:**

Nastavitev USB-ja je mogoče izključena. Če je, lahko med zagonom povzroči spor pri razporejanju pomnilniških virov. S pomočjo pripomočka za nastavitev BIOS-a izključite nastavitev.

1. Ugasnite in ponovno vključite računalnik; ko se na levem spodnjem delu zaslona izpiše sporočilo "To interrupt normal startup, press the blue Access IBM button", s pritiskom na tipko Access IBM zaženite prednamizje Access IBM-a.
2. Kliknite **Start setup utility**, da bi zagnali IBM-ov pripomoček za nastavitev BIOS-a. Pojavi se meni IBM-ov pripomoček za nastavitev BIOS-a.
3. Z drsnikom izberite **Config**; in pritisnite Enter.
4. S pritiskom na Enter izberite **USB**.
5. S tipko F5 ali F6 izberite **Disable**; in pritisnite Enter.
6. Pritisnite F10 in Enter, da bi shranili nastavitev in zaprli pripomoček.

**Težava:**

V Windows 98 in Windows 2000 predvajanje DVD plošče ni enakomerno.

**Rešitev:**

Če za tehnologijo Intel SpeedStep™ izberete maksimalni način baterije, lahko pride do te težave. Ta način je namenjen doseganju maksimalne življenjske dobe baterije s preklpom hitrosti procesorja med običajno nizko hitrostjo in polovično takšno hitrostjo, odvisno od obsega uporabe procesorja. Če je obseg uporabe večji, Intel SpeedStep preklopi na nižjo hitrost procesorja. Delovanje v tem načinu lahko znatno poslabša delovanje procesorja, zaradi česar je predvajanje DVD plošče neenakomerno.

Da bi preprečili ali omilili to težavo, izberite enega izmed naslednjih treh ostalih načinov delovanja:

- **Maksimalno delovanje:** Hitrost procesorja je ves čas visoka.
- **Avtomatsko:** Hitrost procesorja prilagaja glede na obseg uporabe. Če je uporaba večja, Intel SpeedStep poviša hitrost procesorja.
- **Bateriji prilagojeno delovanje:** Hitrost procesorja je ves čas nizka.

Način izberite na naslednji način:

1. Zaženite konfiguracijski program ThinkPada.
2. Kliknite **Power Management**.
3. Kliknite na jeziček **Intel SpeedStep technology**.
4. Na seznamu izberite zeleni način.
5. Kliknite **OK**.

**Težava:**

Računalnik ne more predvajati DVD plošče, ali kakovost zvoka je slaba.

**Rešitev:**

Preverite, ali disk ustreza standardom vaše države. Disk, ki ustreza lokalnim

standardom, je ponavadi označen z logotipom CD na etiketi. Če uporabljate disk, ki ne ustreza tem standardom, vam ne zagotavljamo, da bo predvajan ali dabo kakovost zvoka dobra.

**Težava:**

Z vgrajeno omrežno kartico se ne morete priključiti na omrežje.

**Rešitev:**

Če je zaslon računalnika zaprt, ga odprite in poskusite znova.

---

## Zagon IBM-ov pripomoček za nastavitvev BIOS-a

Računalnik vsebuje program, IBM-ov pripomoček za nastavitvev BIOS-a, ki vam omogoča izbiro različnih nastavitvenih parametrov.

- Config: nastavitvev konfiguracije računalnika.
- Date/Time: nastavitvev datuma in ure.
- Security: nastavitvev varnostnih funkcij.
- Startup: nastavitvev zagonske naprave.
- Restart: ponoven zagon sistema.
- Točke pripomočka za nastavitvev BIOS-a
- Posodobitev BIOS-a sistema

**Opomba:** Mnoge izmed teh parametrov lahko nastavite enostavneje s pomočjo konfiguracijskega programa ThinkPada.

Da bi zagnali IBM-ov pripomoček za nastavitvev BIOS-a, storite naslednje:

1. Da bi preprečili naključno izgubo podatkov, naredite rezervne kopije registra računalnika.
2. Disketo vzemite iz disketnega pogona in ugasnite računalnik.
3. Vključite računalnik; ko se na levi spodnji stran zaslona izpiše sporočilo "To interrupt normal startup, press the blue Access IBM button", pritisnite tipko Access IBM.
4. Izberite **Start setup utility**.  
Če ste določili nadzorno geslo, se po vpisu gesla pojavi meni IBM-ovega pripomočka za nastavitvev BIOS-a. Pripomoček lahko zaženete s pritiskom na Enter, namesto da vnesete nadzorno geslo; ne morete pa spremeniti parametrov, zaščitениh z nadzornim geslom. Dodatne informacije so vam na voljo v vgrajeni pomoči.
5. S tipkami drsnika določite točko, ki bi jo radi spremenili. Ko je zelena točka poudarjena, pritisnite Enter. Prikaže se podmeni.
6. Spremenite zelene točke. Vrednost točke spreminjate s tipko F5 ali F6. Če ima točka podmeni, ga lahko prikličete s pritiskom na Enter.
7. Za izhod iz podmenija pritisnite F3 ali Esc. Če ste v ugnezdenem podmeniju, pritisnite Esc, dokler se ne prikaže meni IBM-ovega pripomočka za nastavitvev BIOS-a.



**Opomba:** Če morate ponovno vzpostaviti originalne nastavitve ob nakupu, pritisnite tipko F9, da bi naložili privzete nastavitve. Za nalaganje privzetih nastavitev ali preklic sprememb lahko uporabite tudi možnost v podmeniju za ponovni zagon.

8. Izberite Restart in pritisnite Enter. Drsnik premaknite na možnost, s katero bi radi ponovno zagnali računalnik in pritisnite Enter. Računalnik se ponovno zažene.

---

## Ponovna vzpostavitev - prednameščene programske opreme

Trdi disk računalnika ima skrito zaščiteno področje za rezervne kopije. To vsebuje rezervne kopije celotne tovarniške vsebine trdega diska in program, imenovan namizje Access IBM-a.

Če ste namestili IBM-ov program za hitro obnovo osebnega računalnika, prednamizje Access IBM-a vsebuje tudi dodatne rezervne kopije IBM-ove hitre obnove osebnega računalnika, ki odražajo vsebino trdega diska v določenih obdobjih.

S prednamizjem Access IBM-a lahko vsebino trdega diska povrnete na prejšnje stanje s pomočjo slik rezervnih kopij, shranjenih v zaščitenem področju. Delovanje prednamizja Access IBM-a je neodvisno od operacijskega sistema. Zaženete ga lahko s pritiskom na modro tipko Access IBM ob zahtevi med zagonom.

Ko se prednamizje Access IBM-a odpre, lahko izvajate obnovitvene operacije, tudi če ne morete zagnati operacijskega sistema Windows. Za dodatne informacije o IBM-ovem programu za hitro obnovo osebnega računalnika si oglejte poglavje o izdelavi rezervnih kopij in obnovi podatkov. Za dodatne informacije o prednamizju Access IBM-a si oglejte poglavje Prekinitev normalnega zagona.

Trdi disk lahko po naslednjem postopku povrnete na prvotno vsebino:

**Opomba:** Postopek povrnitve lahko traja do dve uri.

**Pozor:** Med postopkom povrnitve bodo izgubljene vse datoteke na glavni particiji trdega diska (ponavadi je to pogon C). Če je možno, pred začetkom izdelajte rezervne kopije datotek, shranjenih na pogonu C.

**Opomba:** Med postopkom povrnitve boste mogoče morali uporabiti disketni pogon. Uporabite pogon, ki je kompatibilen z računalnikom ThinkPad.

1. Če je možno, shranite vse datoteke in zaustavite operacijski sistem.
2. Ugasnite računalnik.
3. Vključite računalnik. Pozorno opazujte zaslon. Ko se izpiše naslednje sporočilo, s pritiskom na modro tipko Access IBM odprite prednamizje Access IBM-a: "To interrupt normal startup, press the blue Access IBM button."
4. Dvokliknite funkcijo povrnitve na tovarniško vsebino.
5. Sledite navodilom na zaslonu.

## *Odpravljajte težav z računalnikom*

6. Po končanem postopku povrnitve pritisnite Enter. Računalnik se ponovno zažene s prednameščenim operacijskim sistemom, gonilniki in programsko opremo.

## Izboljšava pogona trdega diska

Pomnilniško kapaciteto vašega računalnika lahko povečate tako, da trdi disk zamenjate s trdim diskom večje kapacitete. Nov trdi disk lahko kupite pri IBM-ovem prodajalcu ali IBM-ovemu tržnemu zastopniku.

**Opomba:** Trdi disk zamenjajte samo v primeru izboljšave ali popravila. Spojniki in reža trdega diska niso namenjeni nenehnim spremembam ali zamenjavam pogona.

### **Pozor**

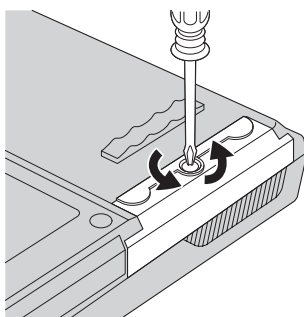
#### **Kako ravnati s pogonom trdega diska**

- Pogon ne sme pasti na tla ali biti izpostavljen udarcem. Pogon postavite na material, ki blaži udarce, na primer na mehko krpo.
- Ne pritiskajte na pokrov pogona.
- Ne dotikajte se spojnika.

Pogon je zelo občutljiv. Nepravilno rokovanje lahko povzroči poškodbo ali trajno izgubo podatkov na trdem disku. Preden odstranite pogon trdega diska, naredite rezervne kopije vseh informacij na trdem disku in ugasnite računalnik. Pogona ne odstranjajte, ko sistem deluje, je v stanju pripravljenosti ali mirovanja.

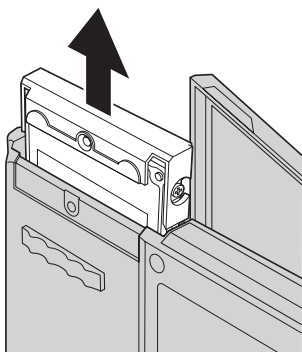
Pogon trdega diska zamenjajte po naslednjem postopku:

1. Ugasnite računalnik; z računalnika izključite adapter izmeničnega toka in vse kable.
2. Zaprite zaslon in računalnik obrnite okoli.
3. Odstranite baterijo.
4. Odstranite pritrditveni vijak pogona trdega diska.

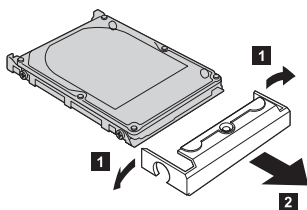


## Izboljšava pogona trdega diska

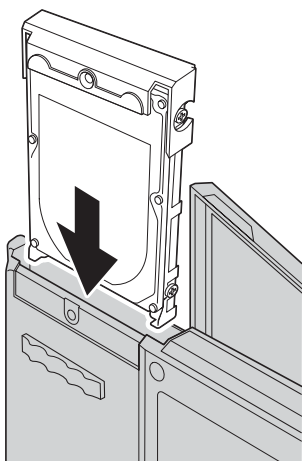
5. Odprite zaslon računalnika; nato računalnik postavite na bok in odstranite pogon trdega diska tako, da pokrov potegnete proč od računalnika.



6. Snemite pokrov pogona trdega diska.



7. Pokrov pritrdite na novi pogon trdega diska.
8. Pogon trdega diska in njegov pokrov vstavite v predel za pogon trdega diska; nato ju čvrsto namestite.



9. Zaprite zaslon računalnika in računalnik postavite s spodnjo stranjo navzgor. Vijak namestite nazaj.
10. Ponovno namestite baterijo.

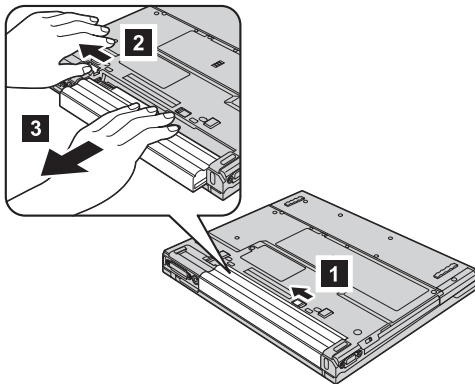
11. Računalnik spet obrnite. Adapter za izmenični tok in kable priključite na računalnik.

### Zamenjava baterije

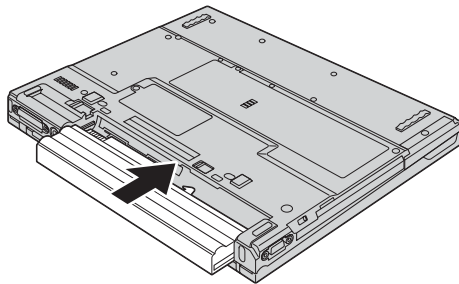
1. **Ugasnite računalnik oziroma ga preklopite na stanje mirovanja.** Izključite adapter za izmenični tok in kable.

**Opomba:** Če uporabljate kartico PC, računalnik mogoče ne bo mogel preklopiti na stanje mirovanja. V tem primeru ugasnite računalnik.

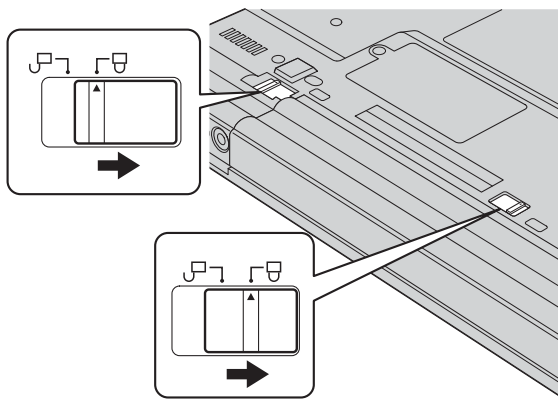
2. Zaprite zaslon in računalnik obrnite okoli.
3. Baterija ima dva zapaha. Zapah nad baterijo premaknite na levo, da bi ga odklenili **1**. Nato tudi drugega premaknite na levo in odklenite **2**. Drugi zapah držite v odklenjenem položaju in odstranite baterijo.



4. Namestite polno baterijo.



5. Zapaha baterije premaknite na zaklenjeni položaj.



6. Računalnik spet obrnite. Adapter za izmenični tok in kable priključite na računalnik.

## *Zamenjava baterije*



---

## Poglavje 3. IBM-ova pomoč in servis

Pomoč in servis . . . . .	38	Klicanje IBM-a . . . . .	38
Pomoč preko spleta . . . . .	38	Pomoč po svetu . . . . .	41

## Pomoč in servis

Če potrebujete pomoč, servisno storitev, tehnično pomoč ali dodatne informacije o IBM-ovih izdelkih, vam je na voljo široka paleta IBM-ovih virov pomoči. To poglavje vsebuje informacije o tem, kam se obrniti za dodatne informacije o IBM-u in IBM-ovih izdelkih, kaj storiti v primeru težav z računalnikom in na koga se obrniti za servisno storitev.

Informacije o IBM-ovih računalnikih in prvotno nameščeni programski opremi so vam na voljo v dokumentaciji, ki je priložena vašemu računalniku. Ta dokumentacija vključuje tiskane knjige, spletne knjige, datoteke README in datoteke s pomočjo. Informacije o IBM-ovih izdelkih so vam na voljo tudi na spletu in preko IBM-ovega avtomatiziranega faks sistema.

Za tehnično pomoč pri namestitvi ali v primeru vprašanj glede servisnih paketov za prednameščeno programsko opremo Microsoft Windows si oglejte spletno stran z Microsoftovo podporo uporabnikom na naslovu [support.microsoft.com/directory/](http://support.microsoft.com/directory/), ali pokličite IBM-ov center za pomoč. Nekatere storitve so plačljive.

---

## Pomoč preko spleta

IBM-ova spletna stran na svetovnem spletu vsebuje najnovejše -- informacije o IBM-ovih osebnih računalnikih in podpori. Naslov domače strani za IBM-ove osebne računalnike je [www.ibm.com/pc](http://www.ibm.com/pc)

IBM nudi obsežno spletno stran za prenosne računalnike in računalnike ThinkPad na naslovu [www.ibm.com/pc/support](http://www.ibm.com/pc/support)

Na tej spletni strani poiščite načine reševanja težav, nove načine uporabe računalnika in spoznajte možnosti, ki lahko dodatno poenostavijo uporabo računalnika ThinkPad.

Če na podporni strani izberete **Profil**, lahko ustvarite svojo podporno stran glede na strojno opremo, vključno z najpogostejšimi vprašanji, informacijami o delih, tehničnih nasvetih in datotekami za nalaganje. Lahko se tudi prijavite na seznam za prejemanje - elektronske pošte z novimi informacijami o vaših registriranih izdelkih.

Publikacije lahko naročate tudi preko IBM-ovega sistema za naročanje publikacij na naslovu [www.elink.ibm.com/public/applications/publications/cgibin/pbi.cgi](http://www.elink.ibm.com/public/applications/publications/cgibin/pbi.cgi)

---

## Klicanje IBM-a

Če ste poskušali sami odpraviti težavo in še vedno potrebujete pomoč, se lahko med garancijskim obdobjem za pomoč in informacije po telefonu obrnete na IBM-ov center za pomoč pri osebnih računalnikih. Med garancijskim obdobjem so vam na voljo naslednje storitve:

- Določanje težav - Izurjeno osebje vam pomaga pri ugotavljanju težav s strojno opremo in določanju ukrepov za odpravo težav.
- Popravilo IBM-ove strojne opreme - Če težave povzroča IBM-ova strojna oprema pod garancijo, vam izurjeno servisno osebje nudi primerno stopnjo servisa.
- Izvedba tehničnih sprememb - Občasno je potrebno izvesti določene spremembe tudi po prodaji izdelka. IBM ali prodajalec, pooblaščen s strani IBM-a, bo izvedel izbrane razpoložljive tehnične spremembe (EC-je), ki se nanašajo na vašo strojno opremo.

Naslednje točke niso pokrite:

- Zamenjava delov drugih proizvajalcev - ali IBM-ovih delov, ki niso pod garancijo

**Opomba:** Vsi deli pod garancijo so označeni s 7-mestno identifikacijo v formatu IBM FRU XXXXXXXX

- Določanje razlogov za težave s programsko opremo
- Konfiguracija BIOS-a kot del namestitve ali izboljšave
- Spremembe, modifikacije ali izboljšave gonilnikov naprav
- Namestitev in vzdrževanje omrežnih operacijskih sistemov (NOS)
- Namestitev in vzdrževanje aplikacijskih programov

IBM-ovi garancijski pogoji so podrobno opisani v garanciji IBM-ove strojne opreme. Shranite potrdilo o nakupu, saj ga morate predložiti ob servisnem popravilu.

Med klicom bodite blizu računalnika, da vam bo zastopnik tehnične pomoči lahko pomagal pri odpravljanju težav. Preden pokličete, preverite, ali ste z interneta naložili najnovejše gonilnike in sistemske popravke, izvedli diagnostiko in shranili podatke. Pri klicu na tehnično pomoč pripravite naslednje informacije:

- Tip in model naprave
- Serijske številke računalnika, monitorja in ostalih komponent oziroma potrdilo o nakupu
- Opis težave
- Točna besedila sporočil o napakah
- Informacije o konfiguraciji strojne in programske opreme vašega sistema

## Telefonske številke

**Opomba:** Telefonske številke se lahko spreminjajo brez predhodnega obvestila. Najnovejši seznam telefonskih števil IBM-ovega centra za pomoč in delovni časi so navedeni na spletni strani za podporo na naslovu [www.ibm.com/pc/support](http://www.ibm.com/pc/support)

Država ali regija	Jezik	Telefonska številka
Argentina	Španščina	0800-666-0011
Avstralija	Angleščina	1300-130-426
Avstrija	Nemščina	01-24592-5901
Bolivija	Španščina	0800-0189
Belgija	Nizozemščina	02-210 9820
	Francoščina	02-210 9800
Brazilija	Portugalščina	55-11-3889-8986
Kanada	Angleščina/Francoščina	1-800-565-3344
		v Torontu kličite samo 416-383-3344
Čile	Španščina	800-224-488
Kitajska	Knjižna kitajščina	800-810-1818
Kolumbija	Španščina	980-912-3021
Danski	Danščina	45 20 82 00
Ekvador	Španščina	1-800-426911 (option #4)
Finska	Finščina	09-459 69 60
Francija	Francoščina	02 38 55 74 50
Nemčija	Nemščina	07032-1549 201
Irska	Angleščina	01-815 9200
Italija	Italijanščina	02-7031-6101
Japonska	Japonščina	*1
Luksemburg	Francoščina	298-977 5063
Mehika	Španščina	001-866-434-2080
Nizozemska	Nizozemščina	020-514 5770
Nova Zelandija	Angleščina	0800-446-149
Norveška	Norveščina	66 81 11 00
Peru	Španščina	0-800-50-866
Portugalska	Portugalščina	21-791 51 47

Država ali regija	Jezik	Telefonska številka
Rusija	Ruščina	095-940-2000
Španija	Španščina	91-662 49 16
Švedska	Švedščina	08-477 4420
Švica	Nemščina/ Francoščina/ Italijanščina	0583-33-09-00
Tajvan	Knjižna kitajščina	886-2-2725-9799
Velika Britanija	Angleščina	0-1475-555 055
Združene države Amerike	Angleščina	1-800-772-2227
Urugvaj	Španščina	000-411-005-6649
Venezuela	Španščina	0-800-100-2011

**\*1**

Če ste računalnik ThinkPad kupili na Japonskem, vam je telefonska številka IBM-ovega centra za pomoč posredovana takoj po registraciji računalnika. Podrobnejše informacije si oglejte na spletni strani na naslovu [www.ibm.com/jp/pc/ibmjreg](http://www.ibm.com/jp/pc/ibmjreg)

---

## Pomoč po svetu

Če računalnik vzamete s seboj na pot ali prenesete v drugo državo, kjer vaš tip naprave ThinkPad prodaja in servisirajo IBM ali IBM-ovi preprodajalci, pooblaščen za nudenje garancijskega servisa, vam je za računalnik na voljo mednarodni garancijski servis.

Servisne metode in postopki so v vsaki državi drugačni, nekatere storitve mogoče ne bodo na voljo v vseh državah. Mednarodni garancijski servis vam je na voljo preko metode servisa (v skladišču, po dostavi - ali na mestu -), ki je možna v državi servisa. Servisni centri v določenih državah mogoče ne bodo mogli servisirati vseh modelov določenega tipa naprave. V nekaterih državah bo servisiranje mogoče plačljivo in omejeno.

Da bi ugotovili, če imate pravico do mednarodnega garancijskega servisiranja in za ogled seznama držav, kjer vam je servis na voljo, obiščite spletno stran na naslovu <http://www.ibm.com/pc/support/> in kliknite **Warranty Lookup**. Primerne IBM-ove računalnike prepoznate po 4-številčnem tipu naprave. Za dodatne informacije o mednarodnem garancijskem servisu si oglejte servisno obvestilo 601-034 na naslovu <http://www.ibm.com/>. Kliknite **Support & downloads**, kliknite **Announcement letters** in kliknite **Announcements search**. V polju **Search by letter number only** vpišite 601-034 in kliknite **Search**.

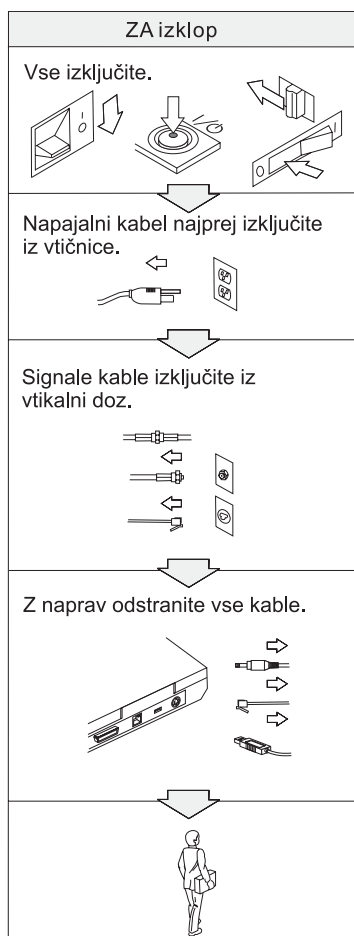
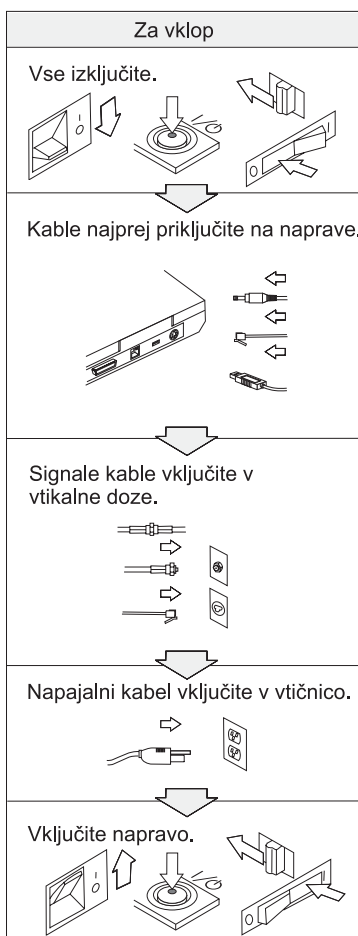


## Dodatek A. Pomembna varnostna navodila



### NEVARNOST

Električni tok iz napajalnih, telefonskih in komunikacijskih kablov je nevaren. Da bi se izognili nevarnosti električnih šokov, pri namestitvi, premikanju ali odpiranju pokrovov tega izdelka ali priključenih naprav priključite in izključite kable, koz je prikazano spodaj. Če je izdelku priložen 3-nožni napajalni kabel, ga vključite v pravilno ozemljeno vtičnico.





## NEVARNOST

Zmanjšajte nevarnost požara in električnih šokov tako, da vedno upoštevate osnovne varnostne ukrepe in sledite:

- Računalnika ne uporabljajte v vodi ali blizu nje.
- Med nevihtami:
  - Računalnika ne uporabljajte s telefonskimi kabli.
  - Kabla ne priključite na ali izključite iz stenske telefonske vtičnice.



## NEVARNOST

Če baterije za ponovno polnjenje vstavite nepravilno, obstaja nevarnost eksplozije. Baterije vsebujejo manjšo količino škodljivih snovi. Da bi se izognili poškodbam:

- Baterije nadomestite samo s tipom baterij, ki ga priporoča IBM.
- Baterije držite proč od ognja.
- Baterij ne izpostavljajte vodi ali dežju.
- Ne poskušajte jih razstaviti.
- Ne povzročajte kratkega stika.
- Držite jih izven dosega otrok.

Baterij ne mečite med smeti, ki jih odvažajo na smetišča v naravi. Ko se znebite baterije, upoštevajte lokalne uredbe ali predpise ter varnostne standarde vašega podjetja'.



## NEVARNOST

Če pomožno baterijo vstavite nepravilno, obstaja nevarnost eksplozije.

Baterije iz litija vsebujejo litij in lahko eksplodirajo, če z njimi ne ravnate pravilno ali se jih ne znebite na pravi način.

Nadomestite jih samo z baterijami istega tipa.

Da bi se izognili poškodbam ali smrti, ne: (1) mečite ali potapljajte baterije v vodo, (2) dovolite, da se segreje na več kot 100 °C (212 °F), ali (3) poskušajte baterije popraviti ali razstaviti. Znebite se je po lokalnih uredbah ali predpisih ter varnostnih standardih svojega podjetja'.





## NEVARNOST

Pri namestitvi ali ponovni konfiguraciji možnosti CDC ali Mini PCI sledite spodnjim navodilom.

Da bi preprečili nevarnostelektričnih šokov, pri namestitvi možnosti CDC ali Mini PCI izključite vse kable in adapter za izmenični tok oziroma odprite pokrove sistema ali priključenih naprav. Električni tok iz napajalnih, telefonskih in komunikacijskih kablov je nevaren.

### POZOR:

Če ste dodali ali izboljšali CDC, kartico Mini PCI ali pomnilniško kartico, pred uporabo računalnika zaprite pokrov. Nikoli ne uporabljajte računalnika, če je pokrov odprt.

### POZOR:

Fluorescenčna luč v zaslonu LCD vsebuje živo srebro. Ne mečite je med smeti, ki jih odvažajo na smetišča v naravi. Znebite se je po lokalnih uredbah ali predpisih.

LCD zaslon je izdelan iz stekla, zato se ob grobem ravnanju ali padcu računalnika na tla lahko razbije. Če se LCD zaslon razbije in notranja tekočina pride v stik z vašimi očmi ali rokami, ta del telesa takoj vsaj 15 minut spirajte z vodo; če tudi po tem opazite določene simptome, poiščite zdravniško pomoč.

### POZOR:

Da bi zmanjšali nevarnost požara, uporabljajte samo kabel št. 26 AWG ali večjega (debelejšega).

---

## Varnostne informacije za modem

Da bi med uporabo telefonske opreme zmanjšali nevarnost požara, električnih šokov ali poškodb, sledite osnovnim varnostnim ukrepom, kot so:

Telefonske napeljave ne nameščajte med nevihto.

Telefonskih vtičnic ne nameščajte na mokre lokacije, razen če je vtičnica namenjena namestitvi na takšne lokacije.

Ne dotikajte se neizolirane telefonske napeljave ali terminalov, razen če je bila telefonska linija prekinjena pri omrežnem vmesniku.

Bodite pozorni pri namestitvi ali modifikaciji telefonskih linij.

Med viharjem ne uporabljajte telefona (razen brezžičnega). Obstaja neznatna nevarnost električnih šokov zaradi strel.

Telefona ne uporabljajte za javljanje o puščanju plina v bližini mesta puščanja.

---

## Izjava o ustreznosti laserja

Optični pomnilniški pogon (naprava), na primer CD-ROM, CD-RW, DVD-ROM pogon in SuperDisk, ki jo lahko namestimo v računalnik IBM ThinkPad, je laserski izdelek. Etiketa o klasifikaciji pogona' (prikazana spodaj) se nahaja na zunanosti pogona.

LASERSKI IZDELEK 1. RAZREDA  
LASER KLASSE 1  
LUOKAN 1 LASERLAITE  
APPAREIL A LASER DE CLASSE 1  
KLASS 1 LASER APPARAT

Proizvajalec zagotavlja, da na dan izdelave pogon ustreza zahtevam podpoglavja J 21. zakonika zveznih predpisov (DHHS 21 CFR) za laserske izdelke Ministrstva za zdravstvo in človeških dejavnosti.

V ostalih državah pogon ustreza zahtevam direktiv IEC825 in EN60825 za laserske izdelke 1. razreda.



**NEVARNOST**

**Ne odpirajte optične pomnilniške enote; ta ne vsebuje delov z zmožnostjo regulacije ali servisiranja.**

**Uporaba kontrol, regulatorjev ali izvedba postopkov, razen določenih, vas lahko izpostavi nevarnemu sevanju.**

Laserski izdelki 1. razreda niso nevarni. Oblika laserskega sistema in optičnega pomnilniškega medija med normalnim delovanjem, uporabniškim vzdrževanjem ali servisiranjem preprečuje izpostavljenost laserskemu sevanju, močnejšemu od 1. stopnje.

Nekateri pogoni vsebujejo vtisnjeno lasersko diodo razreda 3A. Upoštevajte naslednje opozorilo:



**NEVARNOST**

Ob odprtju oddaja vidno in nevidno lasersko sevanje. Ne glejte naravnost vanj. Ne strmite v žarek ali glejte naravnost vanj z optičnimi inštrumenti.

Shranite ta navodila.



---

## Dodatek B. Informacije o brezžičnem delovanju

---

### Brezžična kompatibilnost

Brezžični adapter LAN Mini-PCI je kompatibilen s katerikoli izdelkom LAN, ki temelji na radijski tehnologiji Direct Sequence Spread Spectrum (DSSS) in je v skladu s:

- Standardom IEEE 802.11 za brezžične LAN-e (popravljen izdaja B), določen in odobren s strani inštituta inženirjev za elektriko in elektroniko.
- Potrditev brezžične natančne reprodukcije (WiFi), kot jo določa WECA (Zveza za kompatibilnost brezžičnega Ethernet).

IBM-ov integrirani Bluetooth z modemom 56K je kompatibilen s katerikoli izdelkom Bluetooth, ki je v skladu s specifikacijo za Bluetooth 1.1, ki jo je določil Bluetooth SIG. IBM-ov integrirani Bluetooth z modemom 56K podpira naslednje profile:

Z IBM-ov integrirani Bluetooth z modemom 56K:

- Splošen dostop
- Servisno odkritje
- Zaporedna vrata
- Klicno omrežje
- FAKS
- Dostop do LAN-a s pomočjo PPP
- Osebno omrežje
- Izmenjava splošnega predmeta
- Pritisk splošnega predmeta
- Prenos datoteke
- Sinhronizacija
- Avdio prevajalni vmesnik
- Slušalke
- Tiskalnik

---

### Uporabniško okolje in vaše zdravje

Brezžični adapter LAN Mini-PCI in IBM-ov integrirani Bluetooth z modemom 56K oddajata elektromagnetsko energijo radijskih frekvenc, kot ostale radijske naprave. Vendar pa oddajana energija še zdaleč ne dosega elektromagnetske energije brezžičnih naprav, na primer mobilnih telefonov.

Ker brezžični adapter LAN Mini-PCI in IBM-ov integrirani Bluetooth z modemom 56K delujeta v skladu z varnostnimi standardi za radijske frekvence in priporočili, je IBM prepričan, da so integrirane brezžične kartice popolnoma varne za uporabo. Ti standardi in priporočila izražajo strokovno mnenje in so rezultat dela odborov in komisij znanstvenikov, ki nenehno preučujejo in razlagajo obsežno raziskovalno literaturo.

V nekaterih primerih ali okoljih je lahko uporaba brezžičnega adapterja LAN Mini-PCI ali IBM-ov integrirani Bluetooth z modemom 56K omejena s strani lastnika stavbe ali odgovornega zastopnika organizacije. Med te primere sodijo:

- Uporaba integriranih brezžičnih kartic na letalih ali v bolnišnicah
- V vseh ostalih okoljih, v katerih te kartice lahko motijo delovanje ostalih naprav ali storitev.

Če niste prepričani glede politike glede uporabe brezžičnih naprav v določeni organizaciji (na primer na letališču ali v bolnišnici), prosite za dovoljenje za uporabo brezžičnega adapterja LAN Mini-PCI ali IBM-ov integrirani Bluetooth z modemom 56K, preden vključite računalnik ThinkPad T40 Series.

---

## Dodatek C. Garancijske informacije

Ta dodatek vsebuje garancijske informacije za računalnik ThinkPad, informacije o garancijskem obdobju, podpori in IBM-ovo izjavo o omejeni garanciji.

---

### Garancijsko obdobje

Za informacije o garancijskih servisnih storitvah se obrnite na prodajalca. Lastnikom nekaterih IBM-ovih naprav je na voljo garancijski servis na - mestu, odvisno od države ali regije nujenja servisa ali tipa naprave.

#### Tip naprave 2373

Država ali regija	Garancijsko obdobje
Japonska in Koreja	Deli - 1 leto, delo - 1 leto Baterije - 1 leto
Drugje kot na Japonskem in v Koreji	Deli - 3 leta, delo - 3 leta Baterije - 1 leto

#### Tip naprave 2374

Država ali regija	Garancijsko obdobje
Vsi	Deli - 3 leta, delo - 3 leta Baterije - 1 leto

#### Tip naprave 2375

Država ali regija	Garancijsko obdobje
Vsi	Deli - 4 leta, delo - 4 leta Baterije - 1 leto

#### Tip naprave 2376

Država ali regija	Garancijsko obdobje
Vsi	Deli - 4 leta, delo - 4 leta Baterije - 1 leto

---

## Garancijski servis in podpora

Z nakupom originalnega IBM-ovega računalnika ThinkPad vam je na voljo obsežna podpora. Med obdobjem IBM-ove strojne garancije lahko IBM ali preprodajalca prosite za pomoč pri ugotavljanju - težav pod pogoji IBM-ove izjave o omejeni garanciji.

Med garancijskim obdobjem so vam na voljo naslednje storitve:

- Določanje težav - Izurjeno osebje vam pomaga pri ugotavljanju težav s strojno opremo in določanju ukrepov za odpravo težav.
- **Popravilo IBM-ove strojne opreme** - Če težave povzročata IBM-ova strojna oprema pod garancijo, vam izurjeno osebje nudi primerno stopnjo servisa, in sicer na - mestu ali na IBM-ovem servisnem centru, kot določi IBM.
- **Izvedba tehničnih sprememb** - Občasno je potrebno izvesti določene spremembe tudi po prodaji IBM-ovega izdelka. V teh primerih bo IBM izvedel razpoložljive tehnične spremembe (EC-je), ki se nanašajo na vašo strojno opremo.

Garancijski servis ne pokriva naslednjih točk:

- Zamenjava delov drugih proizvajalcev -. Vsi IBM-ovi deli so označeni s 7-mestno identifikacijo v formatu IBM FRU XXXXXXXX
- Določanje razlogov za težave s programsko opremo drugih - proizvajalcev.
- Namestitve uporabniško zamenljivih enot (CRU-jev).
- Namestitve in konfiguracija strojne kode ali licenčne notranje kode, ki jo lahko namesti uporabnik.

Če računalnika niste registrirali pri IBM-u, boste za garancijski servis morali predložiti dokazilo o nakupu.

### Preden pokličete servis

Mnogo težav lahko odpravite sami brez zunanje pomoči, če sledite postopkom za odpravljanje težav z IBM-ove spletne pomoči ali iz publikacij, priloženih vašemu računalniku ali programski opremi.

Večini računalnikov, operacijskih sistemov in aplikacijskih programov so priložene informacije o postopkih za odpravljanje težav in razlagami sporočil in kod o napakah. Informacije, priložene vašemu računalniku, opisujejo tudi izvajanje diagnostičnih testov.

Če menite, da gre za težave s programsko opremo, si oglejte informacije o operacijskem sistemu in aplikacijskem programu.

### Klic v servis

Pripravite naslednje informacije:

- Tip naprave, model in serijsko številko
- Opis težave
- Točna besedila sporočil o napakah
- Informacije o konfiguraciji strojne in programske opreme



Telefonsko številko najbližjega centra za pomoč poiščite v poglavju “Telefonske številke” v Poglavlje 3, “IBM-ova pomoč in servis”, na strani 37

---

## **IBM-ova izjava o omejeni garanciji Z125-4753-06 8/2000**

Ta garancijska izjava je sestavljena iz dveh delov: 1. in 2. dela. Preberite 1. del in pogoje za posamezne - države v 2. delu, ki se nanašajo na vašo državo ali regijo.

### **1. del - Splošni pogoji**

Ta izjava o omejeni garanciji vsebuje 1. del - Splošni pogoji in 2. del - Pogoji za posamezne - države. Pogoji iz 2. dela nadomeščajo ali modificirajo pogoje iz 1. dela. IBM-ove garancije iz te izjave o omejeni garanciji se nanašajo samo na naprave, ki ste jih pri IBM-u ali prodajalcu kupili za lastno uporabo in ne za ponovno prodajo. Izraz "Naprava" pomeni IBM-ovo napravo, njene komponente, izboljšave, elemente ali dodatno opremo oziroma katerokoli kombinacijo le-teh. Izraz "Naprava" ne označuje programske opreme, prednameščene - na napravo, nameščene naknadno ali drugače. Če IBM ne določi drugače, naslednje garancije veljajo samo v državi, v kateri ste napravo kupili. Ta izjava o omejeni garanciji na noben način ne vpliva na zakonske pravice uporabnikov, ki jih ni možno pogodbeno opustiti ali omejiti. V primeru vprašanj se obrnite na IBM ali prodajalca.

### **IBM-ova strojna garancija**

IBM zagotavlja, da je vsaka naprava 1) brezhibnega materiala in izdelave in 2) v skladu z IBM-ovimi ' uradnimi objavljenimi specifikacijami ("Specifikacije"). Garancijsko obdobje naprave je določeno in začne veljati od dneva namestitve. Datum s potrdila o nakupu se šteje za datum namestitve, razen če ga IBM ali prodajalec določi drugače.

Če med garancijskim obdobjem naprava ne deluje v skladu z zagotovili, IBM ali prodajalec pa ne moreta 1) poskrbeti, da bo delovala pravilno, ali 2) vam priskrbeti druge naprave, ki deluje skladno z zagotovili, jo lahko vrnete prodajalcu, ki vam bo povrnil denar.

### **Obseg garancije**

**TO SO VAŠE IZKLJUČNE GARANCIJE IN NADOMEŠČAJO VSE OSTALE GARANCIJE ALI POGOJE, NAVEDENE ALI NAZNAČENE, VKLJUČNO Z, TODA NE OMEJENE NA NAZNAČENE PRODAJNE GARANCIJE ALI POGOJE IN USTREZNOSTI ZA DOLOČENE NAMENE. TE GARANCIJE VAM DAJEJO DOLOČENO ZAKONSKO PRAVICO IN GLEDE NA SODNO OBLAST VAM LAHKO PRIPADAJO TUDI DRUGE PRAVICE. NEKATERE SODNE OBLASTI NE DOVOLJUJEJO IZKLJUČITEV ALI OMEJITEV IZRAŽENIH ALI NAZNAČENIH GARANCIJ. V TEM PRIMERU ZGORNJA IZKLJUČITEV ALI OMEJITEV ZA VAS NE VELJA. TAKRAT SO TAKŠNE GARANCIJE ČASOVNO OMEJENE NA GARANCIJSKO OBDOBJE. PO IZTEKU TEGA OBDOBJA GARANCIJE NE VELJAJO VEČ.**

## **Predmeti, katerih garancija ne pokriva**

IBM ne zagotavlja neprekinjenega ali brezhibnega - delovanja naprave.

Tehnična ali druga podpora za napravo pod garancijo, na primer pomoč preko telefona z vprašanji “-” kako ter glede postavitve in namestitve naprave -, vam bo na voljo **BREZ KAKRŠNEKOLI GARANCIJE**.

## **Garancijski servis**

Za garancijski servis naprave se obrnite na IBM ali prodajalca. Če naprave niste registrirali pri IBM-u, morate predložiti dokazilo o nakupu.

Med garancijskim obdobjem vam IBM ali prodajalec brez doplačila nudi določene tipe popravila in zamenjave delov, da bi naprava ustrezala oziroma ponovno ustrezala specifikacijam, če to dovoljuje IBM. IBM ali prodajalec vas bo obvestil o razpoložljivih vrstah servisiranja naprave glede na državo namestitve. IBM ali prodajalec vam bo po volji 1) popravil ali zamenjal okvarjeno napravo in 2) nudil servisiranje na mestu ali v servisnem centru. IBM ali prodajalec bo tudi izvedel in namestil izbrane strojne spremembe, ki se nanašajo na napravo.

Nekateri deli IBM-ovih naprav so izdelani kot uporabniško zamenljive enote (oziroma “CRU-ji”), na primer tipkovnice, pomnilniški pogoni ali pogoni trdega diska. IBM vam te enote pošlje, zamenjate pa jih sami. Vse okvarjene CRU-je morate vrniti IBM-u v roku 30 dni po prejemu novih CRU-jev. Z IBM-ove spletne strani ali drugih elektronskih medijev morate naložiti določene popravke strojnih kod in licenčnih kod ter slediti IBM-ovim navodilom.

Če garancijski servis zahteva tudi zamenjavo naprave ali dela naprave, predmet, ki ga IBM ali prodajalec zamenja, postane njegova last, novi del pa vaša last. Jamčite, da so vsi odstranjeni deli pristni in neprerejeni. Zamenjani deli niso vedno novi, so pa vedno popolnoma brezhibni in vsaj enakovredni prejšnjim delom. Zamenjani deli prevzamejo garancijski status prejšnjih delov. Pri mnogih popravilih, spremembah ali izboljšavah je potrebno odstraniti dele in jih poslati na IBM. Zamenjani del prevzame garancijski status prejšnjega dela.

Preden IBM ali prodajalec zamenja napravo ali del, pristanete na odstranitev vseh komponent, delov, možnosti, predelav in povezanih naprav, ki niso predmet garancijskega servisa.

Zagotovite tudi,

1. da naprava ni podvržena zakonskim obveznostim ali omejitvam, ki preprečujejo njeno zamenjavo;
2. pridobite dovoljenje lastnika za servis naprave, ki ni v vaši lasti, s strani IBM-a ali servisa preprodajalca; in
3. če je to potrebno, pred servisom:
  - a. sledite postopkom za ugotavljanje in analizo težav ter postopkom za zagotovitev servisa, posredovanim s strani IBM-a ali preprodajalca;
  - b. zavarujte vse programe, podatke in sredstva v napravi;
  - c. IBM-u ali preprodajalcu omogočite primeren, prost in varen dostop do vaših prostorov, da bo lahko izpolnil svoje obveznosti; in
  - d. IBM ali preprodajalca obvestite o spremembi lokacije ' naprave.

IBM je odgovoren za izgubo ali poškodovanje naprave, ko je 1) v posesti IBM-a ' ali 2) med transportom, katerega stroške krije IBM.

IBM in prodajalec ne odgovarjata za vaše zaupne, lastne ali osebne podatke v napravi, vrnjeni IBM-u ali prodajalcu iz kateregakoli razloga. Pred vrnitvijo naprave odstranite vse takšne informacije.

### Omejitev obveznosti

V določenih okoliščinah imate zaradi neizpolnjevanja obveznosti s strani IBM-a ' ali druge odgovornosti pravico od IBM-a zahtevati odškodnino. V takšnih primerih, ne glede na osnovo vašega zahtevka po povračilu škode s strani IBM-a (vključno z bistvenimi kršitvami, malomarnostjo, zavajanjem in ostalimi pogodbenimi ali odškodninskimi zahtevki), razen v primeru zakonsko neoprostilnih ali neomejenih odgovornosti, IBM odgovarja samo za

1. odškodnino za telesne poškodbe (vključno s smrtjo) in poškodovanje nepremičnin ali osebnih nepremičnin; in
2. vsoto druge dejanske neposredne škode, do stroškov (v primeru ponavljanja veljajo 12-mesečni ' stroški), ki ste jih plačali za napravo, ki je predmet zahtevka. Za namene te točke izraz "Naprava" vključuje strojno kodo in licenčno interno kodo.

Ta omejitev se velja tudi za IBM-ove ' dobavitelje in prodajalca. Predstavlja maksimalno skupno odgovornost IBM-a, njegovih dobaviteljev in prodajalcev.

**IBM POD NOBENIMI POGOJI NE ODGOVARJA ZA NASLEDNJE PRIMERE: 1) ODŠKODNINSKE ZAHTEVKE TRETJIH - STRANK DO VAS (RAZEN ZA TISTE POD PRVO TOČKO ZGORAJ); 2) IZGUBO ALI POŠKODOVANJE VAŠIH EVIDENC ALI PODATKOV; ALI 3) POSEBNO, NAKLJUČNO ALI POSREDNO OZIROMA POSLEDIČNO ŠKODO, IZPAD DOBIČKA ALI PRIHRANKOV, ČETUDI SO BILI IBM, NJEGOVI DOBAVITELJI ALI PREPRODAJALEC PREDHODNO OBVEŠČENI O TEJ MOŽNOSTI. NEKATERE SODNE OBLASTI NE DOVOLJUJEJO IZKLJUČITEV ALI OMEJITEV NAKLJUČNE ALI POSLEDIČNE ŠKODE. V TEM PRIMERU ZGORNJA OMEJITEV ALI IZKLJUČITEV ZA VAS NE VELJA.**

## **Pristojno pravo**

Vi in IBM soglašate s pristojnostjo zakonov države, v kateri je bila naprava kupljena, za urejanje, razlago in uveljavitev vseh vaših in IBM-ovih ' pravic, dolžnosti in obveznosti, ki izhajajo iz ali v zvezi s predmetom te pogodbe, ne glede na neskladje zakonskih načel.

## **2. del - Pogoji za posamezne - države**

### **SEVERNA IN JUŽNA AMERIKA**

#### **BRAZILIJA**

**Pristojno pravo:** *Prvemu stavku sledi naslednje besedilo:*

Za reševanje pravnih sporov iz te pogodbe je pristojno sodišče v Riu de Janeiru.

### **SEVERNA AMERIKA**

**Garancijski servis:** *Prvemu poglavju je dodano naslednje besedilo:*

Za zagotovitev garancijskega servisa v Kanadi ali Združenih državah Amerike pokličite 1-800-IBM-SERV (426-7378).

#### **KANADA**

**Pristojno pravo:** *Naslednje besedilo zamenjuje "zakoni države, v kateri je bila naprava kupljena" v prvem stavku:*

zakoni province Ontario.

### **ZDRUŽENE DRŽAVE AMERIKE**

**Pristojno pravo:** *Naslednje besedilo zamenjuje "zakoni države, v kateri je bila naprava kupljena" v prvem stavku:*

zakoni države New York.

## TIHOMORSKA AZIJA

### AVSTRALIJA

**IBM-ova strojna garancija:** *Temu poglavju je dodan naslednji odstavek:*

Poleg pravic iz zakona o trgovski praksi iz leta 1974 in ostalih podobnih zakonov, za vas veljajo tudi garancije, določene v tem odstavku, ki so omejene samo v obsegu, ki ga dovoljuje pristojno pravo.

**Omejitev odgovornosti:** *Temu poglavju je dodano naslednje besedilo:*

V primeru, da IBM krši garancijske pogoje iz zakona o trgovski praksi iz 1974 ali podobne zakonodaje, je IBM-ova odgovornost omejena na popravilo ali zamenjavo blaga ali dostavo enakovrednega blaga. Kjer se ta pogoj ali garancija nanaša na pravico do prodaje, neuradnega posedovanja ali nesporne lastninske pravice oziroma je bilo blago kupljeno z namenom osebne, domače ali gospodinjske uporabe ali potrošnje, omejitve iz tega odstavka ne veljajo.

**Pristojno pravo:** *Naslednje besedilo zamenjuje "zakoni države, v kateri je bila naprava kupljena" v prvem stavku:*

zakoni države ali ozemlja.

### KAMBODŽA, LAOS IN VIETNAM

**Pristojno pravo:** *Naslednje besedilo zamenjuje "zakoni države, v kateri je bila naprava kupljena" v prvem stavku:*

zakoni države New York.

*Temu poglavju je dodano naslednje besedilo:*

Za reševanje sporov in nesoglasij zaradi določil ali v zvezi z določili te pogodbe je pristojno arbitražno sodišče, sklicano v Singapuru v skladu s pravilnikom mednarodne trgovske zbornice (ICC). Razsodnik ali razsodniki, imenovani v skladu s tem pravilnikom, imajo pravico do razsodbe po lastni vesti in veljavnosti pogodbe. Arbitražna razsodba je dokončna in obvezujoča za obe strani brez možnosti pritožbe, izdana v pisni obliki in navaja ugotovljena dejstva in zakonske sklepe.

Vsi postopki so vodeni, vključno z vsemi predstavljenimi dokumenti, v angleškem jeziku. Razsodniki so trije, pri čemer ima vsaka stran pravico določiti enega razsodnika.

Razsodnika, ki ju določita obe strani, pred nadaljevanjem postopka določita tretjega razsodnika. Tretji razsodnik tudi predseduje postopku. Odsotnega predsednika zamenja predsednik ICC. Ostala dva razsodnika ima pravico zamenjati stran, ki ju je določila. Postopek se nadaljuje od točke, pri kateri je bil zaradi odsotnosti prekinjen.

Če katera izmed strani noče ali ne more imenovati razsodnika v roku 30 dni od imenovanja razsodnika druge strani, je prvi imenovani razsodnik edini razsodnik, če je bil veljavno in pravilno imenovan.

Angleška verzija te pogodbe prevlada nad verzijami v drugih jezikih.

## HONGKONG IN MAKAO

**Pristojno pravo:** *Naslednje besedilo zamenjuje "zakoni države, v kateri je bila naprava kupljena" v prvem stavku:*

zakoni posebne administrativne regije Hongkong.

## INDIJA

**Omejitev odgovornosti:** *Naslednje besedilo zamenjuje 1. in 2. točko tega poglavja:*

1. odgovornost za telesne poškodbe (vključno s smrtjo) ali poškodovanje nepremičnin ali osebnih nepremičnin je omejena na škodo, nastalo zaradi malomarnosti s strani IBM-a ';
2. v primeru druge dejanske škode, nastale zaradi neizpolnjevanja obveznosti s strani IBM-a, v skladu ali povezavi s predmetom te izjave o omejeni garanciji, je IBM-ova ' odgovornost omejena na stroške, ki ste jih plačali za posamezno napravo, ki je predmet zahtevka.

## JAPONSKA

**Pristojno pravo:** *Temu poglavju je dodan naslednji stavek:*

Vsi dvomi glede te pogodbe bodo razrešeni soglasno v dobri veri in v skladu z načeli medsebojnega zaupanja.

## NOVA ZELANDIJA

**IBM-ova strojna garancija:** *Temu poglavju je dodan naslednji odstavek:*

Poleg pravic iz zakona o uporabniški garanciji iz leta 1993 in ostale neizključene ali neomejene zakonodaje, veljajo tudi garancije, določene v tem odstavku. Zakon o uporabniški garanciji iz leta 1993 ne velja v primeru, da so IBM-ovi izdelki namenjeni vaši poslovni uporabi, opredeljeni s tem zakonom.

**Omejitev odgovornosti:** *Temu poglavju je dodano naslednje besedilo:*

Če naprave niso namenjene poslovni uporabi, opredeljeni v zakonu o uporabniški garanciji iz leta 1993, so omejitve iz tega odstavka podvržene omejitvam iz tega zakona.

## **LJUDSKA ' REPUBLIKA KITAJSKA (LRK)**

### **Pristojno pravo:** *To poglavje zamenjuje naslednje besedilo:*

Vi of IBM soglašate s pristojnostjo zakonov države New York (razen če lokalni zakon zahteva drugače) za urejanje, razlago in uveljavitev vseh vaših in IBM-ovih ' pravic, dolžnosti in obveznosti, ki izhajajo iz ali v zvezi s predmetom te pogodbe, ne glede na neskladje zakonskih načel.

Vsi spori zaradi ali v zvezi s to pogodbo se najprej rešujejo preko prijateljskih pogajanj. V primeru, da ta pogajanja ne uspejo, ima vsaka stran pravico spor predložiti kitajskemu mednarodnemu ekonomskemu in trgovskemu rzsodišču v Pekingu, da o sporu rzsodi v skladu s svojim trenutnim veljavnim pravilnikom. Rzsodišče sestavljajo trije rzsodniki. Pri postopku se uporablja angleški in kitajski jezik. Arbitražna rzsodba je dokončna in obvezujoča za vse strani ter pravnomočna v skladu s konvencijo o priznavanju in uveljavitvi tujih arbitražnih rzsodb (1958).

Stroške rzsodbe krije poražena stranka, razen če arbitražna rzsodba določi drugače.

Ta pogodba velja tudi med postopom rzsodbe, razen tistega dela, ki je predmet trenutnegaspora.

## **EVROPA, BLIŽNJI VZHOD, AFRIKA (EMEA)**

### ***NASLEDNJI POGOJI VELJAJO V VSEH DRŽAVAH EMEA:***

Pogoji izjave o omejeni garanciji za naprave, kupljene pri IBM-u ali IBM-ovemu prodajalcu.

#### **Garancijski servis:**

Če IBM-ovo napravo kupite v Avstriji, Belgiji, na Danskem, v Estoniji, na Finskem, v Franciji, Nemčiji, Grčiji, na Islandiji, Irskem, v Italiji, Latviji, Litvi, Luksemburgu, na Nizozemskem, Norveškem, Portugalskem, v Španiji, na Švedskem, v Švici ali Veliki Britaniji, vam je v teh državah na voljo garancijski servis, ki vam ga lahko nudi (1) IBM-ov prodajalec z dovoljenjem za opravljanje garancijskega servisa ali (2) IBM. Če IBM-ov osebni računalnik kupite v Albaniji, Armeniji, Belorusiji, Bosni in Hercegovini, Bolgariji, na Hrvaškem, Češkem, v Gruziji, na Madžarskem, v Kazahstanu, Kirgiziji, Zvezni republiki Jugoslaviji, Makedoniji, Moldaviji, na Poljskem, v Romuniji, Rusiji, na Slovaškem, v Sloveniji ali Ukrajini, vam je v teh državah na voljo garancijski servis, ki vam ga lahko nudi (1) IBM-ov prodajalec z dovoljenjem za opravljanje garancijskega servisa ali (2) IBM.



Če IBM-ovo napravo kupite v državah Bližnjega Vzhoda ali Afrike, vam garancijski servis nudi IBM-ova enota v državi nakupa, če ta IBM-ova enota v tej državi nudi garancijski servis, ali IBM-ov prodajalec z dovoljenjem IBM-a za opravljanje garancijskega servisa na tej napravi in v tej državi. V Afriki vam je garancijski servis na voljo v območju 50 km od IBM-ovega pooblaščenega servisnega ponudnika. Stroške transporta naprave, ki se nahaja izven območja 50 km od IBM-ovega pooblaščenega servisnega ponudnika, križete sami.

### **Pristojno pravo:**

Ustrezni zakoni, ki urejajo, razlagajo in uveljavljajo pravice, dolžnosti in obveznosti vsakega posameznika, ki izhajajo ali v zvezi s predmetom te izjave, ne glede na neskladje zakonskih načel, kot tudi pogoji za posamezne - države in pristojna sodišča se nahajajo v državi nudenja garancijskega servisa, razen v 1) Albaniji, Bosni in - Hercegovini, Bolgariji, na Hrvaškem, Madžarskem, v Makedoniji, Romuniji, na Slovaškem, v Sloveniji, Armeniji, Azerbajdžanu, Belorusiji, Gruziji, Kazakstanu, Kirgiziji, Moldaviji, Rusiji, Tadžikistanu, Turkmeniji, Ukrajini in Uzbekistanu, kjer veljajo avstrijski zakoni; 2) v Estoniji, Latviji in Litvi, kjer veljajo finski zakoni; 3) v Alžiriji, Beninu, Burkini Faso, Kamerunu, Cape Verdeju, Centralni afriški republiki, Čadu, Kongu, Džibutiju, Demokratični republiki Kongo, Ekvatorialni Gvineji, Franciji, Gabonu, Gambiji, Gvineji, Gvineji-Bissau, na Slonokoščeni obali, v Libanonu, Maliju, Mavretaniji, Maroku, Nigerju, Senegalu, Togu in Tuniziji, kjer je ta pogodba interpretirana in pravna razmerja med strankami ugotovljena v skladu s francoskimi zakoni, za reševanje vseh sporov, ki izhajajo iz te pogodbe ali v zvezi z njeno kršitvijo, vključno s skrajšanimi postopki, bo pristojno izključno trgovsko sodišče v Parizu; 4) v Angoli, Bahrainu, Botsvani, Burundiju, Egiptu, Eritreji, Etiopiji, Gani, Jordaniji, Keniji, Kuvajtu, Liberiji, Malaviju, na Malti, v Mozambiku, Nigeriji, Omanu, Pakistanu, Katarju, Ruandi, Sao Tomeju, Savdski Arabiji, Sierr Leone, Somaliji, Tanzaniji, Ugandi, Združenih arabskih Emiratih, Veliki Britaniji, na Zahodnem bregu/v Gazi, Jemenu, Zambiji in Zimbabveju to pogodbo ureja angleški zakon, za reševanje sporov v zvezi s to pogodbo pa so pristojna izključno angleška sodišča; in 5) v Grčiji, Izraelu, Italiji, na Portugalskem in v Španiji so za dokočno reševanje vseh zahtevkov, ki izhajajo iz te izjave, pristojna sodišča v Atenah, Tel Avivu, Milanu, Lizboni in Madridu.

### ***NASLEDNJI POGOJI VELJAJO ZA DOLOČENO DRŽAVO:***

#### **AVSTRIJA IN NEMČIJA**

**IBM-ova strojna garancija:** *Naslednje besedilo zamenjuje prvi stavek prvega odstavka tega poglavja:* Garancija za IBM-ovo napravo pokriva funkcionalnost naprave za normalno uporabo in skladnost ' naprave z njenimi specifikacijami.

*Temu poglavju so dodani naslednji odstavki:*

Najkrajše garancijsko obdobje za naprave je šest mesecev. Če IBM ali prodajalec ne more popraviti IBM-ove naprave, lahko zaprosite za delno povračilo v obsegu znižane vrednosti nepopravljene naprave ali zaprosite za odpoved pogodbe za to napravo in dobite povrnjen denar.

**Obseg garancije:** *Drugi odstavek ne velja.*

**Garancijski servis:** *Prvemu poglavju je dodano naslednje besedilo:*

Med garancijskim obdobjem stroške dostave okvarjene naprave na IBM krije ' IBM.

**Omejitev odgovornosti:** *Temu poglavju je dodano naslednji odstavek:*

Omejitve in izključitve, določene v izjavi o omejeni garanciji, ne veljajo v primeru škode, povzročene s strani IBM-a s prevaro ali grobo malomarnostjo ter za pogodbeno jamstvo.

*Na koncu 2. točke je dodan naslednji stavek:*

IBM-ova ' odgovornost pod to točko je omejena na kršenje bistvenih pogodbenih pogojev v primerih poslovne malomarnosti.

## **EGIPT**

**Omejitev odgovornosti:** *Naslednje besedilo zamenjuje 2. točko tega poglavja:*

v primeru druge dejanske škode je IBM-ova ' odgovornost omejena na skupno vsoto, ki ste jo plačali za napravo, ki je predmet zahtevka. Za namene te točke izraz "Naprava" vključuje strojno kodo in licenčno interno kodo.

*Odgovornost dobaviteljev in preprodajalcev (nespremenjena).*

## **FRANCIJA**

**Omejitev odgovornosti:** *Naslednje besedilo zamenjuje drugi stavek prvega odstavka tega poglavja:*

V takšnih primerih, ne glede na osnovo vašega zahtevka po povračilu škode s strani IBM-a, IBM odgovarja samo za: *(1. in 2. točka sta nespremenjeni).*

## **IRSKA**

**Obseg garancije:** *Temu poglavju je dodano naslednje besedilo:*

Razen če ti pogoji to izrecno določajo, vsi zakonski pogoji, vključno z vsemi naznačenimi garancijami, vendar brez predsodkov do splošne narave prej omenjenega, v tem primeru ne veljajo vse garancije iz zakona o prodaji blaga iz leta 1893 ali zakona o prodaji blaga in nudenja storitev in leta 1980.

**Omejitev odgovornosti:** *Naslednje besedilo zamenjuje 1. in 2. točko prvega odstavka tega poglavja:*

1. smrt, osebne poškodbe ali poškodovanje vaših nepremičnin, do katerega je prišlo izključno zaradi IBM-ove 'malomarnosti; in
2. vsoto druge dejanske neposredne škode, do 125 % stroškov (v primeru ponavljanja veljajo 12-mesečni 'stroški), ki ste jih plačali za napravo, ki je predmet zahtevka.

*Odgovornost dobaviteljev in preprodajalcev (nespremenjena).*

*Na koncu tega poglavja je dodan naslednji odstavek:*

IBM-ova ' celotna odgovornost in vaše pravno sredstvo, pogodbeno ali kršitveno, je glede na kršitev omejeno na odškodnino.

## ITALIJA

**Omejitev odgovornosti:** *Naslednje besedilo zamenjuje drugi stavek prvega odstavka:*

V takšnih primerih, razen če zakon določa drugače, IBM odgovarja samo:

1. *(nespremenjeno)*
2. v primeru druge dejanske škode, nastale zaradi neizpolnjevanja obveznosti s strani IBM-a, v skladu ali povezavi s predmetom te izjave o omejeni garanciji, je IBM-ova ' odgovornost omejena na stroške, ki ste jih plačali za posamezno napravo, ki je predmet zahtevka.

*Odgovornost dobaviteljev in preprodajalcev (nespremenjena).*

*Naslednje besedilo zamenjuje tretji odstavek tega poglavja:*

Če zakon ne določa drugače, IBM in preprodajalec ne odgovarjata za naslednje primere: *(1. in 2. točka ostaneta nespremenjeni)* 3) posredno škodo, četudi sta bila IBM ali preprodajalec predhodno obveščena o tej možnosti.

## JUŽNA AFRIKA, NAMIBIJA, BOTSVANA, LESOTO IN SVAZI

**Omejitev odgovornosti:** *Temu poglavju je dodano naslednje besedilo:*

IBM-ova ' celotna odgovornost do vas za dejansko škodo, ki izvira iz neizpolnjevanja obveznosti s strani IBM-a v zvezi s predmetom te garancijske izjave, je omejena na stroške, ki ste jih plačali za posamezno napravo, ki je predmet vašega zahtevka od IBM-a.

## VELIKA BRITANIJA

**Omejitev odgovornosti:** *Naslednje besedilo zamenjuje 1. in 2. točko prvega odstavka tega poglavja:*

1. smrt, osebne poškodbe ali poškodovanje vaših nepremičnin, do katerega je prišlo izključno zaradi IBM-ove ' malomarnosti;
2. vsoto druge dejanske neposredne škode, do 125 % stroškov (v primeru ponavljanja veljajo 12-mesečni ' stroški), ki ste jih plačali za napravo, ki je predmet zahtevka

*Temu odstavku je dodano naslednje besedilo:*

3. Kršitev IBM-ovih ' obveznosti iz 12. poglavja zakona o prodaji izdelkov iz leta 1979 ali 2. poglavja zakona o dobavi blaga in storitev iz leta 1982.

*Odgovornost dobaviteljev in preprodajalcev (nespremenjena).*

*Na koncu tega poglavja je dodano naslednje besedilo:*

IBM-ova ' celotna odgovornost in vaše pravno sredstvo, pogodbeno ali kršitveno, je glede na kršitev omejeno na odškodnino.

---

## Dodatek D. Opombe

Ta publikacija je bila pripravljena za izdelke in storitve, ki so na voljo v ZDA.

V drugih državah IBM mogoče ne ponuja izdelkov, storitev ali komponent iz tega dokumenta. Za informacije o izdelkih in storitvah, ki so vam na voljo, se obrnite na IBM-ovega zastopnika. Navedbe IBM-ovih izdelkov, programov ali storitev ne navajajo ali namigujejo, da lahko uporabljate samo ta IBM-ov izdelek, program ali storitev. Namesto njih lahko uporabljate vse funkcionalno enakovredne izdelke, programe ali storitve, ki ne kršijo IBM-ove pravice intelektualne lastnine. Vendar pa mora uporabnik sam oceniti in preveriti delovanje izdelkov, programov ali storitev drugih proizvajalcev -.

Predmeti, opisani v tem dokumentu, so lahko zavarovani z IBM-ovimi patenti ali so v postopku pridobivanja patenta. S tem dokumentom ne posedujete licence do teh patentov. Vprašanja glede licence lahko v pisni obliki pošljete na naslov:

*IBM Director of Licensing  
IBM Corporation  
North Castle Drive  
Armonk, NY 10504-1785  
U.S.A.*

---

## Obdelava datumskih podatkov

Ti izdelki, ki so lahko priloženi IBM-ovi strojni opreми in IBM-ovi programski opreми, so namenjeni uporabi v skladu s pripadajočo dokumentacijo, pravilni obdelavi datumskih podatkov v in med 20. in 21. stoletjem, če vsi ostali izdelki (na primer programska oprema, strojna oprema, strojna in programska oprema), uporabljeni s temi izdelki, z njimi izmenjujejo točne datumske podatke.

IBM ne odgovarja za zmožnosti obdelave podatkov izdelkov drugih proizvajalcev -, četudi so bili ti izdelki prednameščeni ali prodani s strani IBM-a. Za ugotavljanje zmožnosti izdelkov in morebitne popravke, se obrnite na prodajalce teh izdelkov. Ta izdelek IBM-ove strojne opreme ne more preprečiti napak zaradi uporabe programske opreme, izboljšav in zunanjih naprav, ki nepravilno obdelujejo datumske podatke.

Zgoraj je navedeno obvestilo o pripravljenosti na leto 2000.

---

## Navedbe spletnih strani

Spletne strani drugih - proizvajalcev so v tej publikaciji navedene zgolj zaradi prikladnosti in navedbe nikakor ne predstavljajo podpore tem spletnim stranem. Material na teh spletnih straneh ne predstavlja materiala za ta IBM-ov izdelek. Te spletne strani uporabljate na lastno odgovornost.

---

## Obvestilo o elektronskem oddajanju

### *Izjava zvezne komunikacijske komisije (FCC)*

ThinkPad T40, tip naprave 2373, 2374, 2375 ali 2376

Ta oprema je bila testirana in ustreza omejitvam za digitalne naprave razreda B v skladu s 15. delom predpisov FCC. Te omejitve so namenjene omogočanju primerne zaščite pred škodljivimi motnjami pri namestitvi v stanovanjih. Ta oprema proizvaja, uporablja in lahko oddaja radijsko frekvenčno energijo ter ob neupoštevanju pravil za namestitev ali uporabo lahko povzroča škodljive motnje radijskih komunikacij. Ni pa zagotovila, da pri določeni namestitvi ne bo v vsakem primeru prišlo do motenj. Če ta oprema povzroča škodljive motnje radijskega ali televizijskega sprejema, kar ugotovite z vklopom in izklopom opreme, motnje poskušajte odpraviti z naslednjimi ukrepi:

- Preusmerite ali prestavite sprejemno anteno.
- Povečajte razdaljo med opremo in sprejemnikom.
- Opremo vključite v vtičnico ali tokokrog, v katerega ni vključen tudi sprejemnik.
- Za pomoč se obrnite na IBM-ovega pooblaščenega trgovca ali servisnega zastopnika.

Uporabite pravilno zaščitene in ozemljene kable in spojnike, ki so v skladu z oddajnimi omejitvami FCC-ja. Primerne kable in spojnike dobite pri IBM-ovih pooblaščenih trgovcih. IBM ne odgovarja za motnje radijskega ali televizijskega sprejema zaradi uporabe drugih kablov in spojniov ali nepooblaščenega spreminjanja ali prirejanja opreme. Nepooblaščen sprejem ali prilagoditve lahko razveljavijo uporabnikovo pravico do uporabe opreme.

Ta naprava je v skladu z določili 15. dela predpisov FCC. Delovanje je pogojeno z naslednjima pogojeoma: (1) naprava ne sme povzročati škodljivih motenj in (2) naprava mora prenesti vse sprejete motnje, vključno z motnjami, ki lahko povzročijo neželeno delovanje.

Odgovorna stranka:

International Business Machines Corporation  
New Orchard Road  
Armonk, NY 10504  
Telefon 1-919-543-2193



Tested To Comply  
With FCC Standards

FOR HOME OR OFFICE USE

***Izjava o skladnosti z oddajanjem industrijskega kanadskega razreda B***

Ta digitalna naprava razreda B je v skladu s kanadskim standardom ICES-003.

***Avis de conformité à la réglementation d'Industrie Canada***

Cet appareil numérique de la classe B est conforme à la norme NMB-003 du Canada.

***Izjava o skladnosti z direktivo evropske skupnosti***

Ta izdelek izpolnjuje zaščitne zahteve direktive evropske skupnosti 89/336/EEC o harmonizaciji zakonov držav članic v zvezi z elektromagnetsko - kompatibilnostjo. IBM ne odgovarja za nezmožnost izpolnjevanja zaščitnih zahtev v primeru nepriporočene-prilagoditve izdelka, vključno z namestitvijo izbirnih kartic - drugih proizvajalcev.

Ta izdelek izpolnjuje omejitve razreda B direktive EN 55022.

---

## **Telekomunikacijska obvestila**

***Zahteve zvezne komunikacijske komisije (FCC) in telefonskega podjetja (68. del predpisov FCC)***

1. Zakon o zaščiti telefonskih uporabnikov iz leta 1991 prepoveduje uporabo računalnika ali drugih elektronskih naprav za pošiljanje sporočil preko telefonskega faksa, razen če sporočilo na zgornjem ali spodnjem robu prve ali vsake strani jasno navaja datum in čas pošiljanja ter identifikacijo podjetja ali druge enote oziroma posameznika, ki sporočilo pošilja in telefonsko številko naprave za pošiljanje podjetja, enote ali posameznika.  
Da bi to informacijo vprogramirali v računalnik, sledite navodilom za namestitev paketa programske opreme za vaš faks.
2. Vgrajeni - modem je vgrajen v računalnik ThinkPad. Je v skladu z 68. delom predpisov FCC. Na spodnjem delu računalnika je nalepljena etiketa, ki med drugim vsebuje tudi registracijsko številko FCC, USOC in številko ustreznosti zvonca (REN) za to opremo. Ob zahtevi po teh številkah si oglejte etiketo in podatke posredujte telefonskemu podjetju.
3. REN pripomore k lažjemu ugotavljanju števila naprav, ki jih lahko priključite na telefonsko linijo, da te naprave ob klicu na vašo številko še vedno zvonijo. V večini, a ne vseh, področij REN ne sme presežati pet naprav (5.0). Da bi poznali pravo število naprav, ki jih lahko priključite na linijo glede na REN (REN:0.7), za maksimalno REN vašega klicnega področja povprašajte telefonsko podjetje.
4. Če vgrajeni - modem škodi telefonskemu omrežju, telefonsko podjetje lahko začasno prekine vašo storitev. Če je možno, vas bodo o tem obvestili vnaprej. Če predhodno obvestilo ni izvedljivo, vas bodo o tem obvestili takoj, ko bo to mogoče. Obvestili vas bodo o vaši pravici do vložitve pritožbe pri FCC.

5. Telefonsko podjetje lahko priredi zveze, opremo, delovanje ali postopke, ki lahko vplivajo na pravilno delovanje vaše opreme. V tem primeru vas bodo o tem predhodno obvestili, da boste lahko poskrbeli za neprekinjeno storitev.
6. V primeru težav s tem vgrajenim - modemom se obrnite na pooblaščenega IBM-ovega prodajalca ali podjetje IBM Corporation, 500 Columbus Avenue, Thornwood, NY 10594, 1-800-772-2227 za informacije glede garancijskega / popravila. Telefonsko podjetje vas lahko prosi, da izključite to opremo z omrežja, dokler ne odpravijo težave, oziroma dokler ne boste prepričani, da ta oprema deluje povsem brezhibno.
7. Za ta modem ni na voljo uporabniškega popravila. V primeru težav s to opremo se obrnite na pooblaščenega prodajalca ali podjetje IBM.
8. Modem ni namenjen storitvam s kovanci, ki jih nudi telefonsko podjetje. Priključitev na skupen telefonski priključek je podvržena državnim tarifam. Za informacije se obrnite na komisijo javnega gospodarskega podjetja ali komisijo korporacije.
9. Ko pri ponudniku lokalne telefonske centrale naročite storitev omrežnega vmesnika (NI), navedite storitveni sporazum USOC RJ11C.

## **Označevanje faksov**

Zakon o zaščiti telefonskih uporabnikov iz leta 1991 prepoveduje uporabo računalnika ali drugih elektronskih naprav, vključno s faksi, za pošiljanje kakršnihkoli sporočil, razen če sporočilo na zgornjem ali spodnjem robu prve ali vsake strani jasno navaja datum in čas pošiljanja ter identifikacijo podjetja ali druge enote oziroma posameznika, ki sporočilo pošilja in telefonsko številko naprave za pošiljanje podjetja, druge enote ali posameznika. (Navedena telefonska številka mogoče ni številka 090 ali druga številka, stroški za katero presegajo stroške lokalnih ali medkrajevnih klicev.)



---

## Industrijske zahteve za Kanado

### *Obvestilo*

Industrijska etiketa za Kanado označuje registrirano opremo. Ta registracija pomeni, da oprema ustreza zaščitnim, delovnim in varnostnim zahtevam določenih telekomunikacijskih omrežij. Ministrstvo ne zagotavlja, da bo oprema delovala po pričakovanih uporabnika'.

Pred namestitvijo te opreme preverite, ali je priključitev na zveze lokalnega telekomunikacijskega omrežja dovoljena. Opremo morate namestiti s pomočjo sprejemljivih komunikacijskih metod. V nekaterih primerih notranji žični vod podjetja', povezan s storitvami ene linije, lahko podaljšate s pomočjo odobrenega spojnika (telefonskega podaljška). Uporabnik se mora zavedati, da skladnost z zgornjimi pogoji v nekaterih primerih mogoče ne bo preprečila slabše storitve.

Popravila registrirane opreme mora opravljati pooblaščen kanadsko vzdrževalno podjetje, ki ga določi dobavitelj. Zaradi popravila ali predelave te opreme s strani uporabnika oziroma napačnega delovanja opreme lahko telekomunikacijsko podjetje od uporabnika zahteva, da izključi opremo.

Uporabniki morajo zavoljo lastne zaščite poskrbeti, da so električne ozemljitve naprave, telefonske linije in notranje kovinske vodne cevi priključene skupaj. Ta varnostni ukrep je predvsem pomemben za podeželska območja.

### *Pozor*

Uporabniki ne smejo sami priključevati naprav, temveč naj se za to obrnejo na primerno električno inšpekcijo oziroma na električarja.

**Številka ustreznosti pozivnika (REN:0.3)**, določena za vsako terminalno napravo, omogoča identifikacijo maksimalnega števila terminalov, ki jih lahko priključite na telefonski vmesnik. Na vmesnik je lahko priključena katerakoli kombinacija naprav, vendar ne več kot pet.

### *Avis*

L'étiquette du ministère de l'Industrie Canada identifie le matériel homologué. Cette étiquette certifie que le matériel est conforme à certaines normes de protection, d'exploitation et de sécurité des réseaux de télécommunications. Le Ministère n'assure toutefois pas que le matériel fonctionnera à la satisfaction de l'utilisateur.

Avant d'installer ce matériel, l'utilisateur doit s'assurer qu'il est permis de le raccorder aux installations de l'entreprise locale de télécommunication. Le matériel doit également être installé en suivant une méthode acceptée de raccordement. Dans certains cas, les fils intérieurs de l'entreprise utilisés pour un service individuel à ligne unique peuvent être prolongés au moyen d'un dispositif homologué de raccordement (cordon prolongateur téléphonique interne). L'abonné ne doit pas oublier qu'il est possible que la conformité aux conditions énoncées ci-dessus n'empêchent pas la dégradation du service dans

certaines situations. Actuellement, les entreprises de télécommunication ne permettent pas que l'on raccorde leur matériel à des jacks d'abonné, sauf dans les cas précis prévus par les tarifs particuliers de ces entreprises.

Les réparations de matériel homologué doivent être effectuées par un centre d'entretien canadien autorisé désigné par le fournisseur. La compagnie de télécommunications peut demander à l'utilisateur de débrancher un appareil à la suite de réparations ou de modifications effectuées par l'utilisateur ou à cause de mauvais fonctionnement.

Pour sa propre protection, l'utilisateur doit s'assurer que tous les fils de mise à la terre de la source d'énergie électrique, des lignes téléphoniques et des canalisations d'eau métalliques, s'il y en a, sont raccordés ensemble. Cette précaution est particulièrement importante dans les régions rurales.

#### ***Avertissement***

L'utilisateur ne doit pas tenter de faire ces raccordements lui-même; il doit avoir recours à un service d'inspection des installations électriques, ou à un électricien, selon le cas.

L'indice de charge (IC) assigné à chaque dispositif terminal indique (REN:0.3), pour éviter toute surcharge, le pourcentage de la charge totale qui peut être raccordée à un circuit téléphonique bouclé utilisé par ce dispositif. La terminaison du circuit bouclé peut être constituée de n'importe quelle combinaison de dispositifs, pourvu que la somme des indices de charge de l'ensemble des dispositifs ne dépasse pas 5.

---

## **Obvestilo za Avstralijo**

Naslednje obvestilo se nanaša na uporabo funkcij telefonije:

OPOZORILO: IZ VARNOSTNIH RAZLOGOV IZKLJUČITE SAMO OPREMO Z ETIKETO O TELEKOMUNIKACIJSKI USTREZNOSTI. TO VKLJUČUJE UPORABNIŠKO OPREMO, KI JE BILA PREDHODNO OZNAČENA KOT DOVOLJENA ALI REGISTRIRANA.
---

---

## **Obvestilo za Novo Zelandijo**

### **Za modem z odobritveno številko PTC 211/01/081**

- Podelitev teledovoljenja za katerikoli izdelek terminalske opreme navaja samo, da se Telecom strinja, da izdelek izpolnjuje minimalne pogoje za priključitev na omrežje. To ne pomeni, da Telecom priporoča uporabo tega izdelka, niti ne določa nikakršne garancije. Predvsem ne zagotavlja, da kateri izdelek ne bo deloval pravilno v vseh pogledih z ostalo opremo s teledovoljenjem drugega proizvajalca in modela, niti na namiguje, da je katerikoli izdelek kompatibilen z vsemi Telecomovimi omrežnimi storitvami.
- Funkcionalni testi

V nobenih delovnih pogojih ni ta oprema zmožna pravilnega delovanja pri višji hitrosti od predpisane. Telecom ne odgovarja v primeru težav v takšnih primerih.

- Varovalne zahteve  
Med prekinitvami električnega toka ta naprava mogoče ne bo delovala. Poskrbite, da vam bo na voljo ločen telefon, neodvisen od lokalnega napajanja.
- Samodejno ponovno klicanje iste številke  
Nekateri parametri, potrebni za skladnost s Telecomovimi zahtevami za teledovoljenje so odvisni od opreme (osebnega računalnika), povezane s to napravo. Povezana oprema mora biti naravnana na delovanje znotraj naslednjih omejitev za skladnost s Telecomovimi specifikacijami:
  - V roku 30 minut ne sme biti več kot deset poskusov klicanja iste številke in
  - Oprema je med koncem prvega poskusa in začetkom drugega poskusa lahko na liniji največ 30 sekund.
- Za samodejno klicanje različnih števil  
Nekateri parametri, potrebni za skladnost s Telecomovimi zahtevami za teledovoljenje so odvisni od opreme (osebnega računalnika), povezane s to napravo. Da bi povezana oprema delovala skladno s Telecomovimi specifikacijami, mora zagotavljati, da so poskusi samodejnega klicanja različnih števil v časovnem razmiku vsaj petih sekund med koncem prvega poskusa in začetkom drugega.
- Za nastavitev samodejnega klicanja  
Ta oprema ne sme biti nastavljena tako, da samodejno kliče Telecomovo linijo za nujno pomoč na številki 111.
- Prejemanje klicev  
Nekateri parametri, potrebni za skladnost s Telecomovimi zahtevami za teledovoljenje so odvisni od opreme (osebnega računalnika), povezane s to napravo. Da bi povezana oprema delovala skladno s Telecomovimi specifikacijami, mora zagotavljati, da so klici prejeti v 3 do 30 sekundah po začetku zvonjenja.
- Za pravilno delovanje število REN-ov naprav, priključenih na eno linijo, ne sme presežati pet.

#### **Za modem z odobritveno številko PTC 211/01/134**

Podelitev teledovoljenja za katerikoli izdelek terminalske opreme navaja samo, da se Telecom strinja, da izdelek izpolnjuje minimalne pogoje za priključitev na omrežje. To ne pomeni, da Telecom priporoča uporabo tega izdelka, niti ne določa nikakršne garancije. Predvsem pa ne nudi zagotovila, da bo katerikoli predmet deloval pravilno v kombinaciji z drugim predmetom s teledovoljenjem drugega proizvajalca ali modela, niti ne namiguje, da je katerikoli izdelek kompatibilen z vsemi Telecomovimi omrežnimi storitvami.

V nobenih delovnih pogojih ni ta oprema zmožna pravilnega delovanja pri višji hitrosti od predpisane. 33.6 kbit/ne in 56 kbit/ne povezave so pri priključitvi na nekatere izvedbe PSTN-a najbrž omejene na nižja bitna razmerja. Telecom ne odgovarja v primeru težav v takšnih primerih.

Te opreme ne smete uporabljati na način, ki bi lahko povzročil neprijetnosti drugim Telecomovim strankam.

Zahteve za nekatere parametre, potrebne za skladnost z zahtevami Telecomovega teledovoljenja, so odvisne od opreme (osebnega računalnika), povezane s tem modemom. Povezana oprema mora biti nastavljena za delovanje znotraj naslednjih omejitev zavoljo skladnosti s Telecomovimi specifikacijami:-

1. Za samodejno klicanje iste številke
  - a. V roku 30 minut ne sme biti več kot deset poskusov klicanja iste številke in
  - b. Med koncem prvega in začetkom naslednjega poskusa mora biti telefonska linija prekinjena vsaj 30 sekund.
2. Za samodejno klicanje različnih števil  
Med koncem prvega in začetkom naslednjega poskusa mora biti telefonska linija prekinjena vsaj 5 sekund.
3. Avtomatsko - prejemanje vhodnih klicev  
Vhodni klici morajo biti prejeti v 3 do 30 sekundah po začetku zvonjenja.

---

## Obvestilo o zahtevah izdelka

Naslednje obvestilo se nanaša na naprave, opremljene s funkcijama DVD in TV izhoda:

Ta izdelek vključuje avtorsko tehnologijo, zaščiteno z metodnimi zahtevki določenih ameriških patentov in ostalih pravic intelektualne lastnine v lasti podjetja Macrovision Corporation in ostalih lastnikov pravic. Uporaba te avtorsko zaščitene tehnologije mora biti odobrena s strani podjetja Macrovision Corporation in je namenjena domačim in ostalim omejenim namenom, razen če je bila odobrena za drugačne namene s strani podjetja Macrovision Corporation. Razstavljanje in demontiranje je prepovedano.

---

## Okoljevarstvena obvestila za Japonsko

### Zbiranje in recikliranje neuporabnega računalnika ThinkPad

Če se morate kot uslužbenec podjetja znebiti računalnika ThinkPad, ki je last podjetja, morate to storiti v skladu z zakonom o odlaganju odpadkov. Računalnik sodi v kategorijo industrijskih odpadkov iz železa, stekla, plastike in drugih materialov. Za odlaganje teh odpadkov je pristojno podjetje za odlaganje odpadkov, pooblaščen s strani lokalne uprave.

Podrobnejše informacije so vam na voljo na IBM-ovi spletni strani na naslovu [www.ibm.com/jp/pc/recycle/pc](http://www.ibm.com/jp/pc/recycle/pc)

Če računalnik ThinkPad uporabljate doma in se ga morate znebiti, pri tem upoštevajte lokalne predpise in uredbe.

### Kako se znebiti komponente računalnika ThinkPad iz težke kovine

Tiskana vezja računalnika ThinkPad vsebujejo težke kovine. (Svinčene spajke na vezjih.) Da bi se pravilno znebili neuporabnega tiskanega vezja, sledite navodilom za zbiranje in reciklažo neuporabnih računalnikov ThinkPad.

### Kako se znebiti neuporabne baterije iz litija

Baterija iz litija v obliki gumba, ki služi kot pomožna baterija glavne baterije, je nameščena na sistemsko ploščo vašega računalnika ThinkPad.

Če bi jo radi zamenjali z novo, se obrnite na prodajalca ali IBM-ovo servisno službo. Če ste jo zamenjali sami in bi se radi znebili neuporabne baterije iz litija, jo izolirajte z vinilnim trakom, se obrnite na prodajalca in sledite navodilom. Navodila lahko preberete tudi na naslovu [www.ibm.com/jp/pc/recycle/battery](http://www.ibm.com/jp/pc/recycle/battery)

Če računalnik ThinkPad uporabljate doma in bi se radi znebili baterije iz litija, pri tem upoštevajte lokalne predpise in uredbe.

### Ravnanje z neuporabnimi baterijami ThinkPad

Vaš računalnik ThinkPad ima ionske baterije iz litija ali baterije iz nikljevega vodika. Če računalnik ThinkPad uporabljate v službi in se morate znebiti baterij, se obrnite na odgovorno osebo IBM-ovega prodajnega, servisnega ali marketinškega oddelka in sledite navodilom. Navodila lahko preberete tudi na naslovu [www.ibm.com/jp/pc/recycle/battery](http://www.ibm.com/jp/pc/recycle/battery)

Če računalnik ThinkPad uporabljate doma in bi se radi znebili baterij, pri tem upoštevajte lokalne predpise in uredbe.

---

## Blagovne znamke

Naslednji izrazi so blagovne znamke podjetja IBM Corporation v Združenih državah Amerike ali ostalih državah oziroma v obeh primerih:

IBM	ThinkPad
HelpCenter	TrackPoint
PS/2	Ultrabay
ThinkLight	UltraNav

Microsoft, Windows in Windows NT so blagovne znamke podjetja Microsoft Corporation v Združenih državah Amerike in /ali ostalih državah.

Intel, Pentium in SpeedStep so blagovne znamke podjetja Intel Corporation v Združenih državah Amerike in/ali ostalih državah. (Popoln seznam Intelovih blagovnih znamk vam je na voljo na naslovu [www.intel.com/tradmarx.htm](http://www.intel.com/tradmarx.htm))

Imena ostalih podjetjih, izdelkov ali storitev so lahko blagovne znamke ali storitvene blagovne znamke drugih podjetij.

---

# Kazalo

## B

- baterija
  - težave 23
  - zamenjava 34

## Č

- čiščenje računalnika 8

## D

- določanje težav 10

## F

- faks
  - obvestila 67
  - označevanje 68

## G

- garancijske
  - informacije 51
- garancijski
  - servis in podpora 52
- garancijsko
  - obdobje 51
- geslo
  - določitev 7
  - težave 16

## K

- komponente 3

## L

- lokacije 2

## N

- napake brez sporočil 14
- nastavitev
  - BIOS-a 28
  - konfiguracija 28
- nastavitev konfiguracije 28
- nasveti, pomembni 6

## O

- Obnovitvena disketa 29
- Obvestilo o predpisih iii
- odpravljanje težav 10
- okolje 6

## P

- PC-Doctor za Windows 10
- pogled od spredaj 2

- pogled od zadaj 2
- pomembni nasveti 6
- pomnilniška naprava
  - izboljšava 31
- pomoč
  - in servis 38
  - po svetu 41
  - preko spleta 38
  - preko telefona 38
- ponovna vzpostavitev prednameščene programske opreme 29
- prenašanje računalnika 6
- Pripomoček za nastavitev BIOS-a 28
- Program za ponovno vzpostavitev izdelka 29

## S

- specifikacije 5
- Splet, pomoč preko 38
- sporočila o napakah 10

## T

- telefon, pomoč preko 38
- Telekomunikacijska obvestila 67
- težave
  - baterija 23
  - določanje 10
  - geslo 16
  - glavno stikalo 16
  - mirovanje 18
  - odpravljanje težav 10
  - stanje pripravljenosti 18
  - tipkovnica 16
  - TrackPoint 17
  - trdi disk 24
  - UltraNav 17
  - varčevanje energije 18
  - zagon 24
  - zaslon računalnika 21
- težave med mirovanjem 18
- težave s tipkovnico 16
- težave s TrackPointom 17
- težave v stanju pripravljenosti 18
- težave z glavnim stikalom 16
- težave z UltraNavom 17
- trdi disk
  - izboljšava 31
  - težave 24

## V

- varnostna navodila 43

## Z

- zagon
  - težave 24
- zamenjava, baterija 34
- zaslon računalnika 21









Številka dela: 92P1515

(1P) P/N: 92P1515

