

# Οδηγός Αναφοράς





# Οδηγός Αναφοράς



#### **Σημείωση**

Πριν χρησιμοποιήσετε αυτές τις πληροφορίες και το προϊόν που υποστηρίζουν, διαβάστε τις “Σημειώσεις σχετικά με την ασφάλεια” στη σελίδα ν και το “Παράρτημα. Εγγύηση προϊόντος και σημειώσεις” στη σελίδα 29.

---

# Περιεχόμενα

<b>Σημειώσεις σχετικά με την ασφάλεια</b> . . . . .	<b>v</b>
Σημείωση σχετικά με τη μπαταρία λιθίου . . . . .	vi
Πληροφορίες σχετικά με την ασφάλεια του modem . . . . .	vi
Δήλωση σχετικά με τις προδιαγραφές των συσκευών laser . . . . .	vi
<b>Πηγές πληροφοριών</b> . . . . .	<b>ix</b>
<b>Κεφάλαιο 1. Προετοιμασία του υπολογιστή</b> . . . . .	<b>1</b>
Επιλογή της θέσης εγκατάστασης του υπολογιστή . . . . .	1
Διευθέτηση του χώρου εργασίας . . . . .	1
Ανεση . . . . .	1
Αντανακλάσεις και φωτισμός . . . . .	2
Εξαερισμός . . . . .	2
Ηλεκτρικές πρίζες και μήκος καλωδίων . . . . .	3
<b>Κεφάλαιο 2. Εγκατάσταση του υπολογιστή</b> . . . . .	<b>5</b>
Εκκίνηση του υπολογιστή . . . . .	9
Ολοκλήρωση της εγκατάστασης λογισμικού . . . . .	9
CD Software Selections . . . . .	10
Άλλα λειτουργικά συστήματα . . . . .	10
Τερματισμός του υπολογιστή . . . . .	10
Εντοπισμός και εκτύπωση του εγχειριδίου User Guide . . . . .	11
Καταγραφή των πληροφοριών του υπολογιστή σας . . . . .	11
<b>Κεφάλαιο 3. Επίλυση προβλημάτων και αποκατάσταση λογισμικού</b> . . . . .	<b>13</b>
Επίλυση βασικών προβλημάτων . . . . .	13
Κωδικοί σφάλματος . . . . .	14
Αποκατάσταση λογισμικού . . . . .	16
Δημιουργία και χρήση δισκέτας αποκατάστασης και επισκευής . . . . .	16
Εκτέλεση μερικής ή πλήρους αποκατάστασης . . . . .	17
Αλλαγή της σειράς εκκίνησης μονάδων . . . . .	18
Αλλαγή της πρώτης μονάδας εκκίνησης (τύποι μηχανής 2255 και 2275). . . . .	18
Αλλαγή της πρώτης μονάδας εκκίνησης (τύποι μηχανής 6832 και 6833). . . . .	19
IBM Enhanced Diagnostics . . . . .	19
Εκτέλεση του IBM Enhanced Diagnostics από το πρόγραμμα Product Recovery . . . . .	19
Δημιουργία δισκέτας IBM Enhanced Diagnostics . . . . .	20
Εκτέλεση του προγράμματος IBM Enhanced Diagnostics από δισκέτα . . . . .	20
<b>Κεφάλαιο 4. Πληροφορίες, βοήθεια και υπηρεσίες</b> . . . . .	<b>23</b>
Πληροφορίες . . . . .	23
Χρήση του World Wide Web . . . . .	23
Λήψη πληροφοριών μέσω fax . . . . .	23
Βοήθεια και υπηρεσίες . . . . .	24

Χρήση της τεκμηρίωσης και των διαγνωστικών προγραμμάτων . . . . .	24
Κλήση για παροχή υπηρεσιών . . . . .	24
Άλλες υπηρεσίες . . . . .	26
Αγορά πρόσθετων υπηρεσιών . . . . .	27

**Παράρτημα. Εγγύηση προϊόντος και σημειώσεις . . . . . 29**

Δηλώσεις Εγγύησης . . . . .	29
Δήλωση Περιορισμένης Εγγύησης της IBM για τις Ηνωμένες Πολιτείες, το Πουέρτο Ρίκο και τον Καναδά (Μέρος 1 - Γενικοί Όροι) . . . . .	29
Δήλωση Εγγύησης της IBM για όλο τον κόσμο εκτός Καναδά, Πουέρτο Ρίκο, Τουρκίας και Ηνωμένων Πολιτειών (Μέρος 1 - Γενικοί Όροι). . . . .	34
Μέρος 2 - Όροι με τοπική ισχύ . . . . .	39
Σημειώσεις . . . . .	44
Επεξεργασία δεδομένων ημερομηνίας . . . . .	45
Εμπορικά σήματα . . . . .	46
Σημειώσεις σχετικά με την ηλεκτρονική ακτινοβολία . . . . .	46
Σημειώσεις Κατηγορίας Β . . . . .	46
Σημειώσεις Κατηγορίας Α . . . . .	47
Σημείωση σχετικά με το καλώδιο ρεύματος . . . . .	47

---

## Σημειώσεις σχετικά με την ασφάλεια

### ΚΙΝΔΥΝΟΣ

Το ηλεκτρικό ρεύμα στα καλώδια ρεύματος, τηλεφώνου και επικοινωνίας είναι επικίνδυνο.

Λόγω του κινδύνου ηλεκτροπληξίας:

- Αποφεύγετε τη σύνδεση ή αποσύνδεση καλωδίων καθώς και την εγκατάσταση, συντήρηση ή αλλαγή διάρθρωσης του προϊόντος κατά τη διάρκεια καταιγίδας.
- Συνδέστε όλα τα καλώδια ρεύματος σε σωστά καλωδιωμένη και γειωμένη ηλεκτρική πρίζα.
- Συνδέστε σε σωστά καλωδιωμένες πρίζες οποιονδήποτε εξοπλισμό πρόκειται να συνδεθεί με αυτό το προϊόν.
- Χρησιμοποιείτε μόνο το ένα χέρι, όπου είναι δυνατόν, για τη σύνδεση ή αποσύνδεση καλωδίων σήματος.
- Ποτέ μην θέτετε σε λειτουργία οποιονδήποτε εξοπλισμό όταν υπάρχουν ενδείξεις πυρκαγιάς, νερού ή δομικών ζημιών.
- Αποσυνδέστε τα συνδεδεμένα καλώδια ρεύματος, συστήματα τηλεπικοινωνίας, δίκτυα και modem πριν ανοίξετε τα καλύμματα της συσκευής, εκτός αν ζητείται να πράξετε διαφορετικά στις οδηγίες εγκατάστασης και ρύθμισης.
- Όταν εγκαθιστάτε, μετακινείτε ή ανοίγετε τα καλύμματα του προϊόντος ή προσαρτημένων συσκευών, συνδέετε και αποσυνδέετε τα καλώδια όπως περιγράφεται στον παρακάτω πίνακα.

Σύνδεση:	Αποσύνδεση:
1. Κλείστε όλους τους διακόπτες.	1. Κλείστε όλους τους διακόπτες.
2. Συνδέστε πρώτα όλα τα καλώδια στις συσκευές.	2. Αποσυνδέστε πρώτα τα καλώδια ρεύματος από την πρίζα.
3. Συνδέστε τα καλώδια σήματος στις υποδοχές.	3. Αποσυνδέστε τα καλώδια σήματος από τις υποδοχές.
4. Συνδέστε τα καλώδια ρεύματος στην πρίζα.	4. Αποσυνδέστε όλα τα καλώδια από τις συσκευές.
5. Ανάψτε τη συσκευή.	

---

## Σημείωση σχετικά με τη μπαταρία λιθίου

### ΠΡΟΣΟΧΗ:

Κίνδυνος έκρηξης σε περίπτωση εσφαλμένης αντικατάστασης της μπαταρίας.

Όταν αντικαθιστάτε τη μπαταρία, χρησιμοποιείτε μόνο μπαταρία με Αριθμό Υλικού της IBM 33F8354 ή μπαταρία ισοδύναμου τύπου προτεινόμενη από τον κατασκευαστή. Η μπαταρία περιέχει λίθιο και μπορεί να εκραγεί αν η χρήση, ο χειρισμός ή η απόρριψή της δεν γίνει με το σωστό τρόπο.

### Μην:

- Την πετάξετε ή τη βυθίσετε σε νερό
- Τη θερμάνετε περισσότερο από 100°C (212°F)
- Την επισκευάσετε ή την αποσυναρμολογήσετε

Η απόρριψη της μπαταρίας πρέπει να γίνεται σύμφωνα με τις τοπικές διατάξεις ή κανονισμούς.

---

## Πληροφορίες σχετικά με την ασφάλεια του modem

Για να ελαττώσετε τον κίνδυνο πυρκαγιάς, ηλεκτροπληξίας ή τραυματισμού κατά τη χρήση τηλεφωνικού εξοπλισμού, τηρείτε πάντα τις βασικές προφυλάξεις, όπως:

- Ποτέ μην εγκαθιστάτε τηλεφωνικά καλώδια κατά τη διάρκεια καταιγίδας.
- Ποτέ μην εγκαθιστάτε υποδοχές τηλεφωνικών γραμμών σε υγρά σημεία, εκτός αν η υποδοχή είναι ειδικά σχεδιασμένη για υγρές συνθήκες.
- Ποτέ μην αγγίζετε μη μονωμένα τηλεφωνικά καλώδια ή ακροδέκτες, εκτός αν η τηλεφωνική γραμμή έχει αποσυνδεθεί από το δίκτυο.
- Η εγκατάσταση ή τροποποίηση τηλεφωνικών γραμμών απαιτεί προσοχή.
- Αποφεύγετε τη χρήση τηλεφώνων (εκτός αν είναι ασύρματου τύπου) κατά τη διάρκεια καταιγίδας. Ενδέχεται να υπάρχει μικρός κίνδυνος ηλεκτροπληξίας από κεραυνό.
- Σε περίπτωση διαρροής αερίου, μη χρησιμοποιήσετε τηλέφωνο στο χώρο της διαρροής για να την αναφέρετε.

---

## Δήλωση σχετικά με τις προδιαγραφές των συσκευών laser

Ορισμένα μοντέλα προσωπικών υπολογιστών IBM (IBM Personal Computers) περιλαμβάνουν ενσωματωμένη μονάδα CD-ROM ή DVD-ROM. Οι μονάδες CD-ROM και DVD-ROM πωλούνται επίσης χωριστά ως προαιρετικές συσκευές. Οι μονάδες CD-ROM και DVD-ROM είναι συσκευές laser. Οι μονάδες αυτές είναι πιστοποιημένες στις ΗΠΑ ως προϊόντα που καλύπτουν τις απαιτήσεις του Κώδικα Ομοσπονδιακών Κανονισμών 21 του Υπουργείου Υγείας και Ανθρωπίνων Υπηρεσιών (DHHS 21 CFR) και συγκεκριμένα του Υποκεφαλαίου J για προϊόντα



laser Κατηγορίας 1. Εκτός ΗΠΑ, οι μονάδες αυτές είναι πιστοποιημένες ως προϊόντα που καλύπτουν τις απαιτήσεις των κανονισμών IEC 825 και CENELEC EN 60 825 για προϊόντα laser Κατηγορίας 1.

Όταν εγκαθιστάτε μια μονάδα CD-ROM ή DVD-ROM, σημειώστε τα ακόλουθα.

**ΠΡΟΣΟΧΗ:**

**Η διαφορετική από την περιγραφόμενη χρήση κουμπιών και ρυθμιστών ή εκτέλεση διαδικασιών μπορεί να έχει ως αποτέλεσμα την έκθεση σε επικίνδυνη ακτινοβολία.**

Η αφαίρεση των καλυμμάτων της μονάδας CD-ROM ή DVD-ROM μπορεί να έχει ως αποτέλεσμα την έκθεση σε επικίνδυνη ακτινοβολία laser. Δεν υπάρχουν στο εσωτερικό της μονάδας CD-ROM ή DVD-ROM εξαρτήματα των οποίων μπορεί να γίνει συντήρηση. **Μην αφαιρείτε τα καλύμματα της μονάδας.**

Ορισμένες μονάδες CD-ROM και DVD-ROM περιέχουν ενσωματωμένη δίοδο laser Κατηγορίας 3A ή Κατηγορίας 3B. Σημειώνονται τα ακόλουθα.

**ΚΙΝΔΥΝΟΣ**

**Υπάρχει ακτινοβολία laser όταν είναι ανοικτό. Μην κοιτάτε στην κατεύθυνση της δέσμης, μην κοιτάτε απευθείας με οπτικά όργανα και αποφεύγετε την άμεση έκθεση στη δέσμη.**



---

## Πηγές πληροφοριών

Το εγχειρίδιο αυτό έχει σκοπό να σας παράσχει τις απαραίτητες πληροφορίες για την εγκατάσταση του υπολογιστή IBM® και την εκκίνηση του λειτουργικού συστήματος. Το εγχειρίδιο αυτό περιέχει επίσης πληροφορίες για την επίλυση βασικών προβλημάτων, διαδικασίες αποκατάστασης λογισμικού και πληροφορίες σχετικά με το πώς μπορείτε να ζητήσετε βοήθεια ή τεχνική υποστήριξη.

Μπορείτε να βρείτε περισσότερες πληροφορίες σχετικά με τον υπολογιστή σας ανοίγοντας το Access IBM από την επιφάνεια εργασίας σας και εξετάζοντας τα ακόλουθα θέματα:

- Using your computer (Χρήση του υπολογιστή)
- Installing software from the *Software Selections CD* (Εγκατάσταση λογισμικού από το *CD Software Selections*)
- Installing hardware options (Εγκατάσταση επιλογών υλικού εξοπλισμού)
- Connecting communication cables (Σύνδεση επικοινωνιακών καλωδίων)
- Troubleshooting common problems (Επίλυση κοινών προβλημάτων)
- Registering your computer (Δήλωση του υπολογιστή σας)

Αν έχετε πρόσβαση στο Internet, οι τελευταίες εκδόσεις των εγχειριδίων χρήστη για τον υπολογιστή σας είναι διαθέσιμες στο World Wide Web. Για να εντοπίσετε αυτές τις πληροφορίες, μεταβείτε στην ακόλουθη διεύθυνση:

<http://www.ibm.com/pc/support>

Στο πεδίο **Quick Path**, καταχωρήστε τον τύπο και τον αριθμό μοντέλου του υπολογιστή σας και πατήστε το κουμπί **Go**.

Για πληροφορίες τεχνικής υποστήριξης, το εγχειρίδιο *Hardware Maintenance Manual* βρίσκεται στη διεύθυνση <http://www.ibm.com/pc/support> στο World Wide Web.



---

## Κεφάλαιο 1. Προετοιμασία του υπολογιστή

### Πριν αρχίσετε

Διαβάστε τις “Σημειώσεις σχετικά με την ασφάλεια” στη σελίδα ν και τις “Σημειώσεις” στη σελίδα 44.

---

## Επιλογή της θέσης εγκατάστασης του υπολογιστή

Βεβαιωθείτε ότι υπάρχει επαρκής αριθμός σωστά γειωμένων ηλεκτρικών πριζών για όλες τις συσκευές. Επιλέξτε μια θέση για τον υπολογιστή σας που θα είναι πάντα στεγνή. Αφήστε ένα διάστημα 5 εκατοστών περίπου γύρω από τον υπολογιστή για το σωστό εξαερισμό του.

---

## Διευθέτηση του χώρου εργασίας

Διευθετήστε τόσο τον εξοπλισμό όσο και το χώρο εργασίας σας ανάλογα με τις ανάγκες σας. Παράγοντες όπως ο φωτισμός, η κυκλοφορία του αέρα και η θέση των ηλεκτρικών πριζών μπορούν να επηρεάσουν τον τρόπο διευθέτησης του χώρου εργασίας σας.

## Άνεση

Οι ακόλουθες οδηγίες θα σας βοηθήσουν να βρείτε τη θέση εργασίας που σας εξυπηρετεί καλύτερα.

Επιλέξτε κατάλληλο κάθισμα ώστε να περιορίσετε την κόπωση από την παραμονή στην ίδια θέση για μεγάλα χρονικά διαστήματα. Το ύψος του καθίσματος και η κλίση της πλάτης πρέπει να ρυθμίζονται ανεξάρτητα και να παρέχουν καλή υποστήριξη του σώματος. Το μπροστινό μέρος του καθίσματος πρέπει να έχει μια ελαφρά κλίση προς τα κάτω ώστε να μην υπάρχει μεγάλη πίεση στους μηρούς. Ρυθμίστε το κάθισμα ώστε οι μηροί σας να είναι παράλληλοι με το έδαφος και τα πόδια των ποδιών σας να ακουμπούν οριζόντια στο δάπεδο ή σε ένα υποστήριγμα.

Όταν χρησιμοποιείτε το πληκτρολόγιο, το μέρος των χεριών μεταξύ αγκώνα και αντίχειρα πρέπει να παραμένει παράλληλο με το δάπεδο και οι καρποί να είναι σε ουδέτερη, άνετη θέση. Προσπαθήστε να αγγίζετε το πληκτρολόγιο ελαφρά και να διατηρείτε τα χέρια και τα δάκτυλά σας χαλαρά. Για μεγαλύτερη άνεση, μπορείτε

να αλλάζετε την κλίση του ηλεκτρολογίου χρησιμοποιώντας τα υποστηρίγματα του.



Ρυθμίστε την οθόνη έτσι ώστε η κορυφή της οθόνης να είναι στο ύψος των ματιών ή λίγο χαμηλότερα. Συνιστάται η οθόνη να τοποθετηθεί σε μια άνετη για τα μάτια απόσταση, συνήθως 50-60 εκατοστά, και με τέτοιο τρόπο ώστε να τη βλέπετε χωρίς να χρειάζεται να γυρνάτε το σώμα σας.

## Αντανακλάσεις και φωτισμός

Τοποθετήστε την οθόνη έτσι ώστε να ελαχιστοποιήσετε τις αντανακλάσεις από λάμπες φωτισμού, παράθυρα και άλλες πηγές φωτός. Τοποθετήστε την οθόνη σε ορθή γωνία με τις πηγές φωτισμού, όπου αυτό είναι δυνατό. Ελαττώστε το φωτισμό, αν είναι απαραίτητο, σβήνοντας κάποια φάτα ή χρησιμοποιώντας λάμπες χαμηλότερης ισχύος. Αν εγκαταστήσετε την οθόνη κοντά σε παράθυρο, χρησιμοποιήστε κουρτίνες ή περσίδες για να φράξετε το φως του ήλιου. Μπορεί να χρειαστεί να αλλάζετε τη φωτεινότητα (Brightness) και την αντίθεση (Contrast) της οθόνης ανάλογα με τις αλλαγές στο φωτισμό κατά τη διάρκεια της ημέρας.

Στις περιπτώσεις όπου είναι αδύνατο να αποφύγετε τις αντανακλάσεις ή να ρυθμίσετε το φωτισμό, τοποθετήστε στην οθόνη ένα αντιθαμβωτικό φίλτρο. Ωστόσο, τα φίλτρα αυτά μπορεί να επηρεάσουν την ευκρίνεια της οθόνης. Χρησιμοποιήστε τα μόνο αφού έχετε εξαντλήσει τους υπόλοιπους τρόπους περιορισμού των αντανακλάσεων.

Η σκόνη στην οθόνη αυξάνει τα προβλήματα που σχετίζονται με τις αντανακλάσεις. Καθαρίζετε τακτικά την οθόνη με ένα μαλακό πανί το οποίο θα έχετε βρέξει ελαφρά με ένα μη στιλβωτικό υγρό καθαρισμού γυάλινων επιφανειών.

## Εξαερισμός

Ο υπολογιστής και η οθόνη παράγουν θερμότητα. Ο ανεμιστήρας του υπολογιστή εισάγει φρέσκο αέρα στο εσωτερικό του υπολογιστή και βγάζει έξω το ζεστό αέρα. Η οθόνη έχει μικρά ανοίγματα για τον εξαερισμό της. Αν τα ανοίγματα αυτά μπλοκαριστούν, μπορεί να προκληθεί υπερθέρμανση, η οποία ενδέχεται να έχει ως

αποτέλεσμα τη δυσλειτουργία ή βλάβη της οθόνης. Τοποθετήστε τον υπολογιστή και την οθόνη με τέτοιο τρόπο ώστε να μη μπλοκάρονται τα ανοίγματα εξαερισμού. Συνήθως 5 εκατοστά χώρου επαρκούν. Επίσης, βεβαιωθείτε ότι ο αέρας του εξαερισμού δεν κατευθύνεται σε κάποιον άλλο.

## Ηλεκτρικές πρίζες και μήκος καλωδίων

Η θέση των ηλεκτρικών πριζών και το μήκος των καλωδίων ρεύματος και των καλωδίων σύνδεσης των συσκευών μπορούν να επηρεάσουν την τελική θέση του υπολογιστή σας.

Όταν διευθετείτε το χώρο εργασίας σας:

- Αποφύγετε τη χρήση προεκτάσεων καλωδίων. Όπου είναι δυνατό, συνδέστε το καλώδιο ρεύματος του υπολογιστή απευθείας στην ηλεκτρική πρίζα.
- Κρατήστε τα καλώδια ρεύματος και τα καλώδια σύνδεσης μακριά από διαδρόμους, σημεία διέλευσης και άλλα σημεία όπου υπάρχει πιθανότητα να παρασυρθούν κατά λάθος.

Για περισσότερες πληροφορίες σχετικά με τα καλώδια ρεύματος, βλ. “Σημείωση σχετικά με το καλώδιο ρεύματος” στη σελίδα 47.



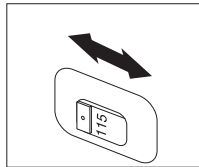


## Κεφάλαιο 2. Εγκατάσταση του υπολογιστή

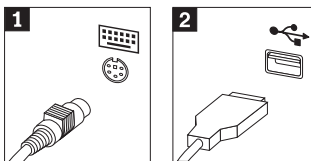
Χρησιμοποιήστε αυτές τις πληροφορίες για να εγκαταστήσετε τον υπολογιστή σας. Εντοπίστε τα σύμβολα των υποδοχών στο πίσω μέρος του υπολογιστή σας.

Αν τα καλώδια και οι υποδοχές του υπολογιστή έχουν κωδικό χρωματισμό, ταιριάζετε τα χρώματα των καλωδίων με τα χρώματα των υποδοχών. Για παράδειγμα, συνδέστε το μπλε καλώδιο στη μπλε υποδοχή και το κόκκινο καλώδιο στην κόκκινη υποδοχή.

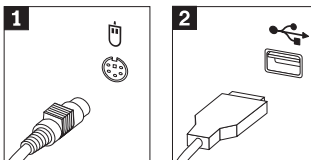
1. Ελέγξτε τη θέση του διακόπτη επιλογής τάσης στο πίσω μέρος του υπολογιστή. Χρησιμοποιήστε ένα στυλό για να αλλάξετε τη θέση του διακόπτη, αν είναι απαραίτητο.



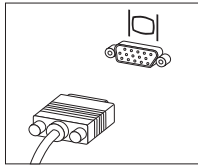
- Αν η ηλεκτρική τάση της πηγής ρεύματος είναι μεταξύ 90–137 V AC, ο διακόπτης πρέπει να είναι στη θέση 115 V.
  - Αν η ηλεκτρική τάση της πηγής ρεύματος είναι μεταξύ 180–265 V AC, ο διακόπτης πρέπει να είναι στη θέση 230 V.
2. Ο υπολογιστής σας μπορεί να περιλαμβάνει συμβατικό καλώδιο πληκτρολογίου (σχήμα **1**) ή καλώδιο πληκτρολογίου USB (σχήμα **2**). Συνδέστε το καλώδιο του πληκτρολογίου στην κατάλληλη υποδοχή για το πληκτρολόγιο.



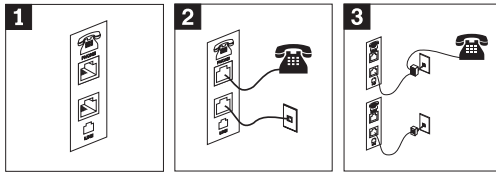
3. Ο υπολογιστής σας μπορεί να περιλαμβάνει συμβατικό καλώδιο ποντικίου (σχήμα **1**) ή καλώδιο ποντικίου USB (σχήμα **2**). Συνδέστε το καλώδιο του ποντικίου στην κατάλληλη υποδοχή για το ποντίκι.



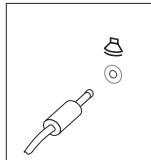
4. Συνδέστε το καλώδιο της οθόνης στην υποδοχή για την οθόνη και σφίξτε τις βίδες.



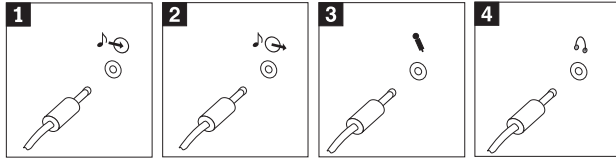
5. Αν έχετε modem, συνδέστε το modem.



- 1** Μερικά modem συνδέονται απευθείας σε τηλεφωνική υποδοχή στον τοίχο.
- 2** Οι τρόποι σύνδεσης των modem ποικίλλουν από χώρα σε χώρα. Σε ορισμένες χώρες, μεταξύ των οποίων και η Ελλάδα, τα καλώδια του modem συνδέονται όπως φαίνεται στο σχήμα.
- 3** Σε ορισμένες άλλες χώρες, απαιτείται splitter ή converter, όπως φαίνεται στο σχήμα.
6. Αν έχετε ηχεία, χρησιμοποιήστε αυτή τη υποδοχή για την αποστολή ενισχυμένων σημάτων ήχου από τον υπολογιστή στα ηχεία.



7. Συνδέστε οποιεσδήποτε πρόσθετες συσκευές τυχόν έχετε.  
Δεν υπάρχουν όλες αυτές οι υποδοχές σε όλους τους υπολογιστές.  
α. Ήχος



**1** Υποδοχή εισόδου ήχου

Χρησιμοποιήστε αυτή την υποδοχή για την εισαγωγή σημάτων ήχου από εξωτερική συσκευή ήχου, π.χ. στερεοφωνικό σύστημα.

**2** Υποδοχή εξόδου ήχου

Χρησιμοποιήστε αυτή την υποδοχή για την αποστολή σημάτων ήχου από τον υπολογιστή σε εξωτερικές συσκευές, π.χ. στερεοφωνικά ηχεία με ενίσχυση.

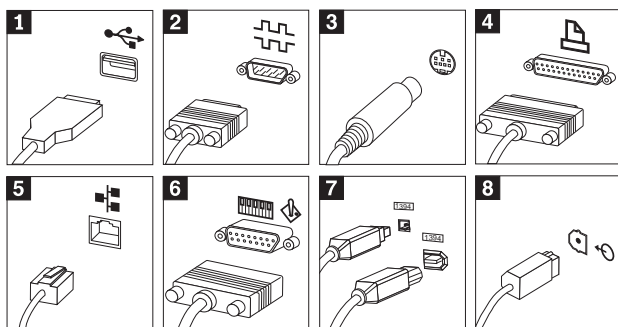
**3** Μικρόφωνο

Χρησιμοποιήστε αυτή την υποδοχή για τη σύνδεση μικροφώνου στον υπολογιστή σας στην περίπτωση που θέλετε να ηχογραφήσετε ομιλία ή αν χρησιμοποιείτε πρόγραμμα αναγνώρισης φωνής.

**4** Ακουστικά

Χρησιμοποιήστε αυτή την υποδοχή για τη σύνδεση ακουστικών στον υπολογιστή σας στην περίπτωση που θέλετε να ακούσετε μουσική ή άλλους ήχους χωρίς να ενοχλείτε κανέναν.

## β. Πρόσθετες υποδοχές



### 1 Υποδοχή USB

Χρησιμοποιήστε αυτές τις υποδοχές για τη σύνδεση συσκευών που απαιτούν σύνδεση τύπου Universal Serial Bus (USB), π.χ. σαρωτή USB ή εκτυπωτή USB.

### 2 Σειριακή υποδοχή

Χρησιμοποιήστε αυτή την υποδοχή για τη σύνδεση εξωτερικού modem, σειριακού εκτυπωτή ή άλλης συσκευής που χρησιμοποιεί σειριακή υποδοχή 9 ακροδεκτών.

### 3 Υποδοχή S-video

Η υποδοχή αυτή βρίσκεται σε μερικές κάρτες video υψηλής απόδοσης. Χρησιμοποιήστε αυτή την υποδοχή για τη σύνδεση τηλεόρασης που έχει υποδοχή S-Video.

### 4 Παράλληλη υποδοχή

Χρησιμοποιήστε αυτή την υποδοχή για τη σύνδεση παράλληλου εκτυπωτή ή άλλης συσκευής που απαιτεί παράλληλη σύνδεση 25 ακροδεκτών.

### 5 Υποδοχή Ethernet

Χρησιμοποιήστε αυτή την υποδοχή για τη σύνδεση του υπολογιστή σε τοπικό δίκτυο (LAN) τύπου Ethernet ή σε καλωδιακό modem.

### 6 Υποδοχή MIDI/Joystick

Χρησιμοποιήστε αυτή την υποδοχή για τη σύνδεση joystick, gamepad, ή συσκευής MIDI (Musical Instrument Digital Interface), π.χ. πληκτρολογίου MIDI.

### 7 Υποδοχή IEEE 1394

Η τεχνολογία που χρησιμοποιείται για την υποδοχή αυτή ονομάζεται και Firewire, λόγω της υψηλής ταχύτητας μετάδοσης δεδομένων που παρέχει. Υπάρχουν δύο είδη υποδοχών IEEE 1394: 4 ακροδεκτών και 6 ακροδεκτών. Η υποδοχή IEEE 1394 επιτρέπει τη σύνδεση διάφορων ηλεκτρονικών συσκευών, π.χ. ψηφιακών συσκευών ήχου, σαρωτών, κλπ.

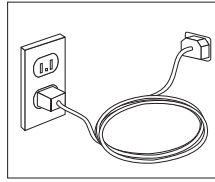
### 8 Υποδοχή S/PDIF

Η υποδοχή S/PDIF επιτρέπει τη σύνδεση ψηφιακού εξοπλισμού όπως συσκευών DAT, μονάδων CD και άλλων συμβατών με S/PDIF συσκευών.

#### Σημαντικό

Για να λειτουργεί ο υπολογιστής εντός των ορίων FCC, χρησιμοποιήστε καλώδιο Ethernet κατηγορίας 5.

8. Συνδέστε τα καλώδια ρεύματος σε σωστά γειωμένες ηλεκτρικές πρίζες.



**Σημείωση:** Για περισσότερες πληροφορίες σχετικά με τις υποδοχές του υπολογιστή, βλ. το Access IBM στην επιφάνεια εργασίας.

---

## Εκκίνηση του υπολογιστή

Ανάψτε πρώτα την οθόνη και τις άλλες εξωτερικές συσκευές και μετά ανάψτε τον υπολογιστή. Όταν ολοκληρωθεί η σύντομη δοκιμή λειτουργίας (self-test), το παράθυρο με το λογότυπο της IBM κλείνει. Αν στον υπολογιστή σας υπάρχει προεγκατεστημένο λογισμικό, ενεργοποιείται το πρόγραμμα εγκατάστασης λογισμικού.

### Σημαντικό

Διαβάστε προσεκτικά τις συμβάσεις αδειών χρήσης πριν χρησιμοποιήσετε τα προγράμματα που περιλαμβάνονται σε αυτό το σύστημα. Στις συμβάσεις αυτές περιγράφονται τα δικαιώματα, οι υποχρεώσεις και οι εγγυήσεις σας για το λογισμικό που περιλαμβάνεται σε αυτό το σύστημα. Η εκ μέρους σας χρήση των προγραμμάτων συνεπάγεται την αποδοχή των όρων αυτών των συμβάσεων. Αν δεν αποδέχεται τις συμβάσεις που περιλαμβάνονται σε αυτό το σύστημα, μη χρησιμοποιήσετε τα προγράμματα. Επιστρέψτε άμεσα το σύστημα ώστε να σας επιστραφούν εξ ολοκλήρου τα χρήματα που καταβάλατε.

Αν αντιμετωπίσετε οποιαδήποτε προβλήματα κατά την εκκίνηση, βλ. “Κεφάλαιο 3. Επίλυση προβλημάτων και αποκατάσταση λογισμικού” στη σελίδα 13 και “Κεφάλαιο 4. Πληροφορίες, βοήθεια και υπηρεσίες” στη σελίδα 23.

---

## Ολοκλήρωση της εγκατάστασης λογισμικού

Μετά την πρώτη εκκίνηση του υπολογιστή σας, ακολουθήστε τις οδηγίες που εμφανίζονται στην οθόνη για να ολοκληρωθεί η εγκατάσταση του λογισμικού. Αν δεν ολοκληρώσετε την εγκατάσταση του λογισμικού κατά την πρώτη εκκίνηση του υπολογιστή, ίσως προκύψουν απροσδόκητα αποτελέσματα. Αφού ολοκληρωθεί η εγκατάσταση, πατήστε στο εικονίδιο Access IBM στην επιφάνεια εργασίας για περισσότερες πληροφορίες σχετικά με τον υπολογιστή σας.

## CD Software Selections

Το *CD Software Selections* περιέχει προγράμματα εφαρμογών και λογισμικό υποστήριξης για τον υπολογιστή σας. Τοποθετήστε το *CD Software Selections* στη μονάδα CD και ακολουθήστε τις οδηγίες της οθόνης.

Μπορείτε να χρησιμοποιήσετε το CD για να κάνετε τα ακόλουθα:

- Εγκατάσταση προϊόντων λογισμικού ή εγχειριδίων απευθείας από το CD σε μοντέλα που έχουν μονάδα CD.
- Δημιουργία εικόνας του *CD Software Selections* στο σκληρό σας δίσκο ή σε δίσκο του τοπικού δικτύου (LAN) και εγκατάσταση προϊόντων λογισμικού από αυτή την εικόνα.

Το *CD Software Selections* έχει ένα εύχρηστο γραφικό περιβάλλον χρήστη και αυτοματοποιημένες διαδικασίες εγκατάστασης για τα περισσότερα προγράμματα. Παρέχει επίσης ένα σύστημα βοήθειας που περιγράφει τις λειτουργίες που περιέχονται στο CD.

Για περισσότερες πληροφορίες σχετικά με την εγκατάσταση λογισμικού από το *CD Software Selections*, επιλέξτε Access IBM από την επιφάνεια εργασίας σας.

## Άλλα λειτουργικά συστήματα

Αν εγκαταστήσετε δικό σας λειτουργικό σύστημα, ακολουθήστε τις οδηγίες στο CD ή τις δισκέτες που συνοδεύουν το λειτουργικό σύστημα. Μετά την εγκατάσταση του λειτουργικού συστήματος, μην ξεχάσετε να εγκαταστήσετε όλα τα προγράμματα οδήγησης συσκευών. Οι οδηγίες εγκατάστασης παρέχονται με ή στα CD ή τις δισκέτες, ή στα αρχεία README.

---

## Τερματισμός του υπολογιστή

Όταν θέλετε να σβήσετε τον υπολογιστή σας, ακολουθήστε πάντα τη διαδικασία τερματισμού του λειτουργικού σας συστήματος. Με τον τρόπο αυτό αποφεύγετε την απώλεια δεδομένων ή την καταστροφή προγραμμάτων λογισμικού. Για να τερματίσετε τα Windows:

1. Πατήστε **Start** στην επιφάνεια εργασίας των Windows.
2. Πατήστε **Shut Down**.
3. Επιλέξτε **Shut down**.
4. Πατήστε **OK**.

---

## Εντοπισμός και εκτύπωση του εγχειριδίου User Guide

Το εγχειρίδιο *User Guide* για τον υπολογιστή σας περιέχει πληροφορίες σχετικά με την εγκατάσταση προαιρετικού εξοπλισμού. Το αρχείο βρίσκεται σε μορφή .PDF και μπορείτε να το εντοπίσετε μέσω του Access IBM στην επιφάνεια εργασίας σας. Μπορείτε να το εξετάσετε με το Adobe Acrobat Reader και να το εκτυπώσετε για να το χρησιμοποιείτε κατά την εγκατάσταση προαιρετικού εξοπλισμού.

---

## Καταγραφή των πληροφοριών του υπολογιστή σας

Η καταγραφή των πληροφοριών σχετικά με τον υπολογιστή σας μπορεί να σας φανεί χρήσιμη αν κάποια στιγμή χρειαστεί να επισκευάσετε τον υπολογιστή σας.

Ο τύπος του υπολογιστή (M/T), ο κωδικός του μοντέλου και ο αριθμός σειράς (S/N) αναγράφονται σε ετικέτα στον υπολογιστή σας. Καταγράψτε τις πληροφορίες στον ακόλουθο πίνακα:

Όνομα προϊόντος	_____
Τύπος (M/T) και μοντέλο μηχανής	_____
Αριθμός σειράς (S/N)	_____
Ημερομηνία αγοράς	_____
Αριθμός δήλωσης	_____

Ο αριθμός δήλωσης είναι απαραίτητος για την επισκευή και την τεχνική υποστήριξη. Μπορείτε να δηλώσετε τον υπολογιστή σας μέσω τηλεφώνου όταν καλέσετε την τεχνική υποστήριξη. Εξετάστε το Access IBM στην επιφάνεια εργασίας σας για περισσότερες πληροφορίες σχετικά με τη δήλωση του υπολογιστή σας.





## Κεφάλαιο 3. Επίλυση προβλημάτων και αποκατάσταση λογισμικού

Αν έχετε κάποιο πρόβλημα με τον υπολογιστή σας, στο κεφάλαιο αυτό περιγράφονται ορισμένα βασικά εργαλεία για την επίλυση προβλημάτων και την αποκατάσταση του λογισμικού. Χρησιμοποιήστε το Access IBM στην επιφάνεια εργασίας σας για πιο λεπτομερείς πληροφορίες σχετικά με την επίλυση προβλημάτων.

### Επίλυση βασικών προβλημάτων

Σύμπτωμα	Ενέργεια
Ο υπολογιστής δεν ανάβει όταν πατάτε το διακόπτη λειτουργίας.	<p>Βεβαιωθείτε ότι:</p> <ul style="list-style-type: none"><li>• Το καλώδιο ρεύματος είναι συνδεδεμένο στον υπολογιστή και σε μια πρίζα που λειτουργεί.</li><li>• Αν υπάρχει δεύτερος διακόπτης λειτουργίας στο πίσω μέρος του υπολογιστή, βεβαιωθείτε ότι είναι αναμμένος. Ελέγξτε την ενδεικτική λυχνία τροφοδοσίας στο εμπρός μέρος του υπολογιστή για να βεβαιωθείτε ότι ο υπολογιστής είναι αναμμένος.</li></ul> <p>Αν δεν μπορείτε να διορθώσετε το πρόβλημα, ζητήστε να επισκευαστεί ο υπολογιστής.</p>
Η οθόνη είναι κενή.	<p>Βεβαιωθείτε ότι:</p> <ul style="list-style-type: none"><li>• Το καλώδιο ρεύματος είναι συνδεδεμένο στο πίσω μέρος του υπολογιστή και σε μια πρίζα που λειτουργεί.</li><li>• Το καλώδιο ρεύματος της οθόνης είναι συνδεδεμένο στην οθόνη και σε μια πρίζα που λειτουργεί.</li><li>• Η οθόνη είναι αναμμένη και έχουν ρυθμιστεί σωστά η φωτεινότητα (Brightness) και η αντίθεση (Contrast).</li><li>• Το καλώδιο σήματος της οθόνης είναι καλά συνδεδεμένο στην οθόνη και στην κατάλληλη υποδοχή του υπολογιστή.</li></ul> <p><b>Σημείωση:</b> Αν ο υπολογιστής σας έχει δύο υποδοχές οθόνης, βεβαιωθείτε ότι η οθόνη είναι συνδεδεμένη στην υποδοχή του προσαρμογέα AGP και όχι στην υποδοχή της πλακέτας συστήματος. Βλ. “Κεφάλαιο 2. Εγκατάσταση του υπολογιστή” στη σελίδα 5.</p> <p>Αν δεν μπορείτε να διορθώσετε το πρόβλημα, ζητήστε να επισκευαστεί ο υπολογιστής.</p>

Σύμπτωμα	Ενέργεια
Το πληκτρολόγιο δεν λειτουργεί (κανένα πλήκτρο δεν λειτουργεί).	<p>Βεβαιωθείτε ότι:</p> <ul style="list-style-type: none"> <li>• Ο υπολογιστής και η οθόνη λειτουργούν και έχουν ρυθμιστεί σωστά η φωτεινότητα (Brightness) και η αντίθεση (Contrast).</li> <li>• Το πληκτρολόγιο είναι σωστά συνδεδεμένο στην κατάλληλη υποδοχή του υπολογιστή.</li> <li>• Δεν έχουν κολλήσει κάποια πλήκτρα.</li> </ul> <p>Αν δεν μπορείτε να διορθώσετε το πρόβλημα, ζητήστε να επισκευαστεί ο υπολογιστής.</p>
Το ποντίκι δεν λειτουργεί.	<p>Βεβαιωθείτε ότι:</p> <ul style="list-style-type: none"> <li>• Ο υπολογιστής και η οθόνη λειτουργούν και έχουν ρυθμιστεί σωστά η φωτεινότητα (Brightness) και η αντίθεση (Contrast).</li> <li>• Το ποντίκι είναι σωστά συνδεδεμένο στην κατάλληλη υποδοχή του υπολογιστή.</li> </ul> <p>Αν δεν μπορείτε να διορθώσετε το πρόβλημα, ζητήστε να επισκευαστεί ο υπολογιστής.</p>
Το λειτουργικό σύστημα δεν εκκινείται.	<p>Βεβαιωθείτε ότι:</p> <ul style="list-style-type: none"> <li>• Δεν υπάρχει δισκέτα στη μονάδα δισκέτας.</li> <li>• Η σειρά εκκίνησης μονάδων περιλαμβάνει τη συσκευή εκκίνησης (τη συσκευή όπου βρίσκεται το λειτουργικό σύστημα). Στις περισσότερες περιπτώσεις, το λειτουργικό σύστημα βρίσκεται στο σκληρό δίσκο. Ανοίξτε το πρόγραμμα BIOS Setup Utility και επιβεβαιώστε τη σειρά εκκίνησης μονάδων.</li> </ul> <p>Αν δεν μπορείτε να διορθώσετε το πρόβλημα, ζητήστε να επισκευαστεί ο υπολογιστής.</p>
Εμφανίζεται ένας κωδικός σφάλματος πριν από την εκκίνηση του λειτουργικού συστήματος.	<p>Βλ. “Κωδικός σφάλματος”</p>
Ακούγεται μια σειρά από προειδοποιητικούς ήχους πριν από την εκκίνηση του λειτουργικού συστήματος.	<p>Βεβαιωθείτε ότι δεν έχουν κολλήσει κάποια πλήκτρα.</p> <p>Αν δεν μπορείτε να διορθώσετε το πρόβλημα, ζητήστε να επισκευαστεί ο υπολογιστής.</p>

## Κωδικοί σφάλματος

Ο ακόλουθος πίνακας περιλαμβάνει κάποιους από τους κωδικούς σφάλματος που μπορεί να εμφανιστούν όταν ανάβετε τον υπολογιστή σας.

- Καταγράψτε όλους τους κωδικούς σφάλματος που παρουσιάζονται. Αν καλέσετε τεχνική υποστήριξη, θα σας ζητηθούν αυτοί οι κωδικοί.

- Αν εμφανίζονται πολλοί κωδικοί σφάλματος, επιλύστε τους με τη σειρά με την οποία εμφανίζονται.
- Αν ο κωδικός σφάλματος δεν υπάρχει στον πίνακα που ακολουθεί, χρειάζεται πιο σύνθετη ανάλυση του προβλήματος.
  - Αν το λειτουργικό σύστημα εκκινείται όταν ανάβετε τον υπολογιστή, χρησιμοποιήστε το Access IBM για να ενεργοποιήσετε το IBM Enhanced Diagnostics και εξετάστε τις διαδικασίες επίλυσης προβλημάτων στο πρόγραμμα αυτό.
  - Αν το λειτουργικό σύστημα δεν εκκινείται, ζητήστε να επισκευαστεί ο υπολογιστής.

Κωδικός	Περιγραφή	Ενέργεια
161 ή 0250	Η μπαταρία είναι ελαττωματική.	Αντικαταστήστε τη μπαταρία. Βλ. τη διαδικασία αντικατάστασης της μπαταρίας στο ηλεκτρονικό εγχειρίδιο χρήσης ( <i>User Guide</i> ) που είναι διαθέσιμο μέσω του Access IBM.
162 ή 0251	Έγινε κάποια αλλαγή στη διάρθρωση των συσκευών.	Βεβαιωθείτε ότι: <ul style="list-style-type: none"> <li>• Όλες οι εξωτερικές συσκευές είναι αναμμένες.</li> <li>• Όλες οι συσκευές έχουν εγκατασταθεί σωστά και είναι καλά συνδεδεμένες στα καλώδιά τους.</li> </ul> Αν δεν μπορείτε να διορθώσετε το πρόβλημα, ζητήστε να επισκευαστεί ο υπολογιστής.
301, 303, 0211 ή 0212	Παρουσιάστηκε σφάλμα στο πληκτρολόγιο.	Βεβαιωθείτε ότι: <ul style="list-style-type: none"> <li>• Το πληκτρολόγιο είναι σωστά συνδεδεμένο.</li> <li>• Δεν έχουν κολλήσει κάποια πλήκτρα.</li> </ul> Αν δεν μπορείτε να διορθώσετε το πρόβλημα, ζητήστε να επισκευαστεί ο υπολογιστής.
0280	Η προηγούμενη εκκίνηση ήταν ημιτελής - χρησιμοποιούνται οι προεπιλεγμένες ρυθμίσεις	Η προηγούμενη διαδικασία POST δεν ολοκληρώθηκε επιτυχώς. Η διαδικασία POST φορτώνει τις προεπιλεγμένες τιμές και δίνει τη δυνατότητα εκτέλεσης του προγράμματος Setup.  Το σφάλμα αυτό διορθώνεται με την επόμενη εκκίνηση του υπολογιστή.

Κωδικός	Περιγραφή	Ενέργεια
860x (x=οποιοσδήποτε αριθμός)	Παρουσιάστηκε σφάλμα στο ποντίκι ή τη συσκευή κατάδειξης.	Βεβαιωθείτε ότι το ποντίκι ή η συσκευή κατάδειξης έχει συνδεθεί σωστά.  Αν δεν μπορείτε να διορθώσετε το πρόβλημα, ζητήστε να επισκευαστεί ο υπολογιστής.

## Αποκατάσταση λογισμικού

Χρησιμοποιήστε την ενότητα αυτή αν πρέπει να αποκαταστήσετε το λειτουργικό σας σύστημα.

### Προσοχή:

Στους περισσότερους υπολογιστές, το πρόγραμμα Product Recovery βρίσκεται σε χωριστό, κρυφό διαμέρισμα της μονάδας σκληρού δίσκου. Μη διαγράψετε ή τροποποιήσετε αυτό το διαμέρισμα. Αν το διαμέρισμα αυτό υποστεί βλάβη ή τροποποίηση, βλ. “Κεφάλαιο 4. Πληροφορίες, βοήθεια και υπηρεσίες” στη σελίδα 23.

## Δημιουργία και χρήση δισκέτας αποκατάστασης και επισκευής

Το πρόγραμμα Product Recovery βρίσκεται σε χωριστό διαμέρισμα από αυτό του λειτουργικού συστήματος και εκτελείται ανεξάρτητα από το λειτουργικό σύστημα. Για να χρησιμοποιήσετε το πρόγραμμα Product Recovery, πρέπει να πατήσετε F11 κατά τη διάρκεια της εκκίνησης, όταν εμφανιστεί το μήνυμα Press F11.

Αν το αρχείο που ελέγχει το μήνυμα για το πλήκτρο F11 καταστραφεί ή διαγραφεί κατά λάθος, το μήνυμα δεν θα εμφανίζεται και δεν θα έχετε πρόσβαση στο πρόγραμμα Product Recovery. Ο μόνος τρόπος να λύσετε αυτό το πρόβλημα είναι με τη χρήση της δισκέτας αποκατάστασης και επισκευής. Θα ήταν καλό να δημιουργήσετε μια δισκέτα αποκατάστασης και επισκευής όσο το δυνατόν πιο σύντομα και να την αποθηκεύσετε σε ένα ασφαλές μέρος για προληπτικούς λόγους.

Για να δημιουργήσετε τη δισκέτα αποκατάστασης και επισκευής:

1. Εκκινήστε τον υπολογιστή και το λειτουργικό σύστημα.
2. Χρησιμοποιήστε την Εξερεύνηση των Windows (Windows Explorer) για να εμφανίσετε τη δομή καταλόγων του σκληρού δίσκου σας.
3. Ανοίξτε το φάκελο C:\IBMTOOLS.
4. Διπλασιάστε στο RRDISK.BAT και ακολουθήστε τις οδηγίες που εμφανίζονται στην οθόνη.

Για να χρησιμοποιήσετε τη δισκέτα *αποκατάστασης και επισκευής*:

1. Τερματίστε το λειτουργικό σύστημα και σβήστε τον υπολογιστή.
2. Τοποθετήστε τη δισκέτα *αποκατάστασης και επισκευής* στη μονάδα δισκέτας.
3. Ανάψτε τον υπολογιστή και ακολουθήστε τις οδηγίες που εμφανίζονται στην οθόνη.

## Εκτέλεση μερικής ή πλήρους αποκατάστασης

### Προσοχή:

Το πρόγραμμα *Product Recovery* στο κρυφό διαμέρισμα του σκληρού δίσκου θα αντικαταστήσει όλα τα αρχεία στη μονάδα δίσκου C:\ μόνο. Η *πλήρης αποκατάσταση (full recovery)* αποκαθιστά το λειτουργικό σύστημα, τα προγράμματα οδήγησης συσκευών και τις εφαρμογές. Η *μερική αποκατάσταση (partial recovery)* αποκαθιστά το λειτουργικό σύστημα και τα προγράμματα οδήγησης συσκευών, αλλά δεν αποκαθιστά τις εφαρμογές.

### Σημαντικό

Αν θέλετε να αποκαταστήσετε το λειτουργικό σύστημα από *CD Product Recovery* και έχετε περισσότερα από ένα CD, ξεκινήστε με το *CD Product Recovery 1*.

Για να αποκαταστήσετε το λειτουργικό σύστημα, κάντε τα εξής:

1. Αν θέλετε να αποκαταστήσετε το λογισμικό χρησιμοποιώντας ένα *CD Product Recovery*, τοποθετήστε το CD στη μονάδα CD και προχωρήστε στο επόμενο βήμα. Αν θέλετε να χρησιμοποιήσετε το πρόγραμμα *Product Recovery* από το σκληρό δίσκο, προχωρήστε κατευθείαν στο επόμενο βήμα.
2. Αν είναι δυνατό, τερματίστε κανονικά το λειτουργικό σύστημα.
3. Αν ο υπολογιστής δεν σβήσει, σβήστε τον εσείς.

**Σημείωση:** Αν πατήσετε και κρατήσετε πατημένο το διακόπτη λειτουργίας για τουλάχιστον τέσσερα δευτερόλεπτα και ο υπολογιστής σας δεν σβήσει, βγάλτε το καλώδιο ρεύματος από την πρίζα και ξανασυνδέστε το μετά από μερικά δευτερόλεπτα.

4. Ανάψτε τον υπολογιστή. Αν χρησιμοποιείτε το πρόγραμμα *Product Recovery* (και όχι το *CD Product Recovery*), πατήστε γρήγορα F11 όταν εμφανιστεί το μήνυμα του προγράμματος *Product Recovery* (το μήνυμα εμφανίζεται μόνο για μερικά δευτερόλεπτα). Περιμένετε μέχρι να εμφανιστεί το μενού *Product Recovery*.

**Σημείωση:** Αν επιχειρείτε αποκατάσταση από *CD Product Recovery* και δεν μπορείτε εκκινήσετε τον υπολογιστή από το CD, μεταβείτε στην

ενότητα “Αλλαγή της σειράς εκκίνησης μονάδων” και επιλέξτε το **CDROM** ως πρώτη μονάδα εκκίνησης (1st Boot Device).

5. Μπορεί να σας δοθεί η δυνατότητα να επιλέξετε το λειτουργικό σύστημα που θα αποκατασταθεί. Επιλέξτε το λειτουργικό σύστημα προς αποκατάσταση.
6. Επιλέξτε την επιλογή αποκατάστασης που προτιμάτε και ακολουθήστε τις οδηγίες που εμφανίζονται στην οθόνη.
7. Όταν ολοκληρωθεί η αποκατάσταση, κλείστε το πρόγραμμα και αφαιρέστε το CD από τη μονάδα CD (αν το CD είναι μέσα στη μονάδα).
8. Επανεκκινήστε τον υπολογιστή.

**Σημείωση:** Αν αποκαθιστάτε τα Windows NT® Workstation, για να είναι διαθέσιμος όλος ο χώρος στο σκληρό δίσκο πρέπει να ολοκληρωθεί η δημιουργία διαμερισμάτων στο σκληρό δίσκο. Για πληροφορίες σχετικά με τη δημιουργία διαμερισμάτων στο υπόλοιπο του σκληρού δίσκου, βλ. **Changing the operating system** στο Access IBM.

---

## Αλλαγή της σειράς εκκίνησης μονάδων

Αν τοποθετήσατε ένα CD στη μονάδα CD και ο υπολογιστής δεν “διαβάζει” το CD κατά την εκκίνηση, αλλάξτε την πρώτη συσκευή εκκίνησης (1st Boot Device). Οι σχετικές διαδικασίες ποικίλλουν ανάλογα με τον τύπο της μηχανής.

## Αλλαγή της πρώτης μονάδας εκκίνησης (τύποι μηχανής 2255 και 2275)

1. Αν ο υπολογιστής σας βρίσκεται σε λειτουργία, πρέπει τερματίσετε το λειτουργικό σύστημα και να επανεκκινήσετε τον υπολογιστή.
2. Όταν εμφανιστεί η ένδειξη για το πρόγραμμα, πατήστε και κρατήστε πατημένο το πλήκτρο F1 έως ότου εμφανιστεί το μενού του προγράμματος Configuration Setup Utility.
3. Επιλέξτε **Start Options**. Πατήστε Enter με φωτισμένη την επιλογή Start Sequence.
4. Επιλέξτε **1st Boot Device**.
5. Επιλέξτε **CDROM**. Στη συνέχεια ακολουθήστε τις οδηγίες που εμφανίζονται στην οθόνη.
6. Όταν τελειώσετε τις αλλαγές, επιλέξτε **Exit Saving Changes**.
7. Θα γίνει επανεκκίνηση του υπολογιστή.

**Σημείωση:** Όταν τελειώσετε τη χρήση του CD, μην ξεχάσετε να επαναφέρετε την αρχική ρύθμιση για την πρώτη μονάδα εκκίνησης.

## Αλλαγή της πρώτης μονάδας εκκίνησης (τύποι μηχανής 6832 και 6833)

1. Αν ο υπολογιστής σας βρίσκεται σε λειτουργία, πρέπει τερματίσετε το λειτουργικό σύστημα και να επανεκκινήσετε τον υπολογιστή.
2. Όταν εμφανιστεί το λογότυπο της IBM, πατήστε και κρατήστε πατημένο το πλήκτρο F2 έως ότου εμφανιστεί το μενού εκκίνησης του BIOS.
3. Επιλέξτε **CD-ROM Drive** και πατήστε Enter. Η εκκίνηση του υπολογιστή συνεχίζεται με τη μονάδα CD ως μονάδα εκκίνησης.

---

### IBM Enhanced Diagnostics

Το πρόγραμμα IBM Enhanced Diagnostics εκτελείται ανεξάρτητα από το λειτουργικό σύστημα. Μπορείτε να χρησιμοποιήσετε αυτό το πρόγραμμα για να ελέγξετε τον υλικό εξοπλισμό του υπολογιστή σας. Το πρόγραμμα αυτό χρησιμοποιείται όταν δεν είναι δυνατό να χρησιμοποιηθούν άλλες μέθοδοι ή όταν με άλλες μεθόδους δεν έχει καταστεί δυνατό να προσδιοριστεί η αιτία ενός προβλήματος που είναι πιθανό να σχετίζεται με τον υλικό εξοπλισμό.

Μπορείτε να εκτελέσετε το πρόγραμμα IBM Enhanced Diagnostics χρησιμοποιώντας το πρόγραμμα Product Recovery που βρίσκεται στο σκληρό σας δίσκο. Εναλλακτικά, μπορείτε να δημιουργήσετε μια δισκέτα IBM Enhanced Diagnostics από το πρόγραμμα Product Recovery ή το CD *Product Recovery* και να εκτελέσετε διαγνωστικά προγράμματα από τη δισκέτα.

Μπορείτε επίσης να μεταφορτώσετε την τελευταία έκδοση του προγράμματος Enhanced Diagnostics από τη διεύθυνση <http://www.ibm.com/pc/support> στο World Wide Web. Γράψτε τον τύπο και το μοντέλο του υπολογιστή σας στο πεδίο **Quick Path** για να βρείτε τα κατάλληλα μεταφορτώσιμα αρχεία για τον υπολογιστή σας.

### Εκτέλεση του IBM Enhanced Diagnostics από το πρόγραμμα Product Recovery

Για να εκτελέσετε το διαγνωστικό πρόγραμμα από το πρόγραμμα Product Recovery, ακολουθήστε την εξής διαδικασία:

**Σημείωση:** Αν για κάποιο λόγο το πρόγραμμα Product Recovery που βρίσκεται στο σκληρό δίσκο του υπολογιστή δεν λειτουργεί ή δεν είναι προσβάσιμο, το πρόγραμμα IBM Enhanced Diagnostics μπορεί να εκτελεστεί από το CD *Product Recovery*.

1. Τερματίστε το λειτουργικό σύστημα και σβήστε τον υπολογιστή.
2. Ανάψτε τον υπολογιστή. Πατήστε γρήγορα το πλήκτρο F11 όταν εμφανιστεί το μήνυμα του προγράμματος Product Recovery (το μήνυμα εμφανίζεται μόνο για μερικά δευτερόλεπτα). Περιμένετε μέχρι να εμφανιστεί το μενού Product Recovery.

3. Ανάλογα με το λειτουργικό σύστημα που χρησιμοποιείτε, μπορεί να σας ζητηθεί να επιλέξετε μια ρύθμιση για το σύστημα. Αν δεν εμφανιστεί μήνυμα, πηγαίνετε στο επόμενο βήμα.
4. Όταν εμφανιστεί το κύριο μενού, επιλέξτε **System Utilities**.
5. Από το μενού System Utilities, επιλέξτε **Run Diagnostics**. Ενεργοποιείται το πρόγραμμα IBM Enhanced Diagnostics. Όταν ολοκληρώσετε τα διαγνωστικά προγράμματα, θα επιστρέψετε στο κύριο μενού του προγράμματος Product Recovery.
6. Επανεκκινήστε τον υπολογιστή.

## Δημιουργία δισκέτας IBM Enhanced Diagnostics

Για να δημιουργήσετε μια δισκέτα *IBM Enhanced Diagnostics* από το πρόγραμμα Product Recovery:

1. Τερματίστε το λειτουργικό σύστημα και σβήστε τον υπολογιστή.
2. Ανάψτε τον υπολογιστή. Πατήστε γρήγορα το πλήκτρο F11 όταν εμφανιστεί το μήνυμα του προγράμματος Product Recovery (το μήνυμα εμφανίζεται μόνο για μερικά δευτερόλεπτα). Περιμένετε μέχρι να εμφανιστεί το μενού Product Recovery.
3. Ανάλογα με το λειτουργικό σύστημα που χρησιμοποιείτε, μπορεί να σας ζητηθεί να επιλέξετε μια ρύθμιση για το σύστημα. Αν δεν εμφανιστεί μήνυμα, πηγαίνετε στο επόμενο βήμα.
4. Από το κύριο μενού, επιλέξτε **System Utilities**.
5. Επιλέξτε **Create a diagnostic diskette** και ακολουθήστε τις οδηγίες που εμφανίζονται στην οθόνη.
6. Όταν σας ζητηθεί, τοποθετήστε μια κενή, μορφοποιημένη δισκέτα στη μονάδα δισκέτας και ακολουθήστε τις οδηγίες που εμφανίζονται στην οθόνη.

**Σημείωση:** Μπορείτε επίσης να μεταφορτώσετε την τελευταία έκδοση του διαγνωστικού προγράμματος από τη διεύθυνση <http://www.ibm.com/pc/support> στο World Wide Web. Γράψτε τον τύπο και το μοντέλο του υπολογιστή σας στο πεδίο **Quick Path** για να βρείτε τα κατάλληλα μεταφορτώσιμα αρχεία για τον υπολογιστή σας.

## Εκτέλεση του προγράμματος IBM Enhanced Diagnostics από δισκέτα

Για να εκτελέσετε το πρόγραμμα Enhanced Diagnostics από δισκέτα:

1. Τερματίστε το λειτουργικό σύστημα και σβήστε τον υπολογιστή.
2. Τοποθετήστε τη δισκέτα *IBM Enhanced Diagnostics* στη μονάδα δισκέτας.
3. Ανάψτε τον υπολογιστή.
4. Ακολουθήστε τις οδηγίες που εμφανίζονται στην οθόνη. Για βοήθεια, πατήστε F1.



5. Όταν το πρόγραμμα ολοκληρωθεί, αφαιρέστε τη δισκέτα από τη μονάδα δισκέτας.
6. Τερματίστε και επανεκκινήστε τον υπολογιστή.



---

## Κεφάλαιο 4. Πληροφορίες, βοήθεια και υπηρεσίες

Αν χρειαστείτε βοήθεια, υπηρεσίες, τεχνική υποστήριξη ή απλά περισσότερες πληροφορίες για τα προϊόντα της IBM, θα βρείτε μια μεγάλη ποικιλία πηγών που μπορούν να σας βοηθήσουν. Το κεφάλαιο αυτό περιέχει πληροφορίες για το πού μπορείτε να απευθυνθείτε για πρόσθετες πληροφορίες σχετικά με την IBM και τα προϊόντα της, τι να κάνετε αν αντιμετωπίσετε κάποιο πρόβλημα με τον υπολογιστή σας και ποιον να καλέσετε αν χρειαστείτε υπηρεσίες.

---

### Πληροφορίες

Πληροφορίες σχετικά με τον υπολογιστή IBM και το τυχόν προεγκατεστημένο λογισμικό υπάρχουν στην τεκμηρίωση που συνοδεύει τον υπολογιστή σας. Η τεκμηρίωση αυτή περιλαμβάνει έντυπα εγχειρίδια, ηλεκτρονικά εγχειρίδια, αρχεία README και αρχεία βοήθειας. Επίσης, πληροφορίες σχετικά με τα προϊόντα της IBM είναι διαθέσιμες στο World Wide Web και μέσω του IBM Automated Fax System.

### Χρήση του World Wide Web

Στο World Wide Web, το site της IBM έχει τρέχουσες πληροφορίες σχετικά με τα προϊόντα IBM Personal Computers και τη διαθέσιμη υποστήριξη. Η διεύθυνση της αρχικής σελίδας του site IBM Personal Computing είναι: <http://www.ibm.com/pc>

Στη διεύθυνση <http://www.ibm.com/pc/support> μπορείτε να βρείτε πληροφορίες σχετικά με την υποστήριξη προϊόντων IBM, συμπεριλαμβανομένων των υποστηριζόμενων επιλογών.

Αν επιλέξετε Profile από τη σελίδα αυτή, μπορείτε να δημιουργήσετε μια προσαρμοσμένη σελίδα υποστήριξης ειδικά για τον υλικό εξοπλισμό σας, η οποία θα περιλαμβάνει συχνές ερωτήσεις και απαντήσεις (Frequently Asked Questions), πληροφορίες σχετικά με τα εξαρτήματα (Parts Information), τεχνικές υποδείξεις και πληροφορίες (Technical Hints and Tips) και μεταφορτώσιμα αρχεία (Downloadable Files). Επιπλέον, μπορείτε να επιλέξετε να ειδοποιείστε μέσω e-mail κάθε φορά που γίνονται διαθέσιμες νέες πληροφορίες σχετικά με τα προϊόντα που χρησιμοποιείτε.

Μπορείτε επίσης να παραγγέλλετε εκδόσεις μέσω του IBM Publications Ordering System, στην ακόλουθη διεύθυνση:

<http://www.elink.ibm.com/public/applications/publications/cgibin/pbi.cgi>

### Λήψη πληροφοριών μέσω fax

Αν έχετε τηλεφωνική συσκευή με δυνατότητα τονικής κλήσης και πρόσβαση σε συσκευή fax, και αν βρίσκεστε στις Η.Π.Α. ή στον Καναδά, μπορείτε να λαμβάνετε μέσω fax διαφημιστικές και τεχνικές πληροφορίες σχετικά με διάφορα θέματα, π.χ. υλικός εξοπλισμός, λειτουργικά συστήματα και τοπικά δίκτυα (LAN).

Μπορείτε να καλείτε το IBM Automated Fax System 24 ώρες την ημέρα, 7 ημέρες την εβδομάδα. Ακολουθήστε τις ηχογραφημένες οδηγίες και οι πληροφορίες που ζητάτε θα σταλούν στη συσκευή fax σας. Στις Η.Π.Α. και τον Καναδά, για την πρόσβαση στο IBM Automated Fax System καλέστε στον αριθμό 1-800-426-3395.

---

## Βοήθεια και υπηρεσίες

Αν αντιμετωπίσετε κάποιο πρόβλημα με τον υπολογιστή σας, υπάρχουν πολλές διαθέσιμες πηγές βοήθειας.

### Χρήση της τεκμηρίωσης και των διαγνωστικών προγραμμάτων

Πολλά προβλήματα με τους υπολογιστές είναι δυνατό να επιλυθούν χωρίς εξωτερική βοήθεια. Αν παρουσιαστεί κάποιο πρόβλημα στον υπολογιστή σας, δείτε πρώτα τις πληροφορίες επίλυσης προβλημάτων (troubleshooting) στην τεκμηρίωση του υπολογιστή. Αν υποψιάζεστε ότι υπάρχει πρόβλημα με το λογισμικό, ανατρέξτε στην τεκμηρίωση (συμπεριλαμβανομένων των αρχείων README και της ηλεκτρονικής βοήθειας) που συνοδεύει το λειτουργικό σύστημα ή την εφαρμογή.

Οι περισσότεροι υπολογιστές και servers της IBM συνοδεύονται από ένα σύνολο διαγνωστικών προγραμμάτων που μπορούν να βοηθήσουν στον εντοπισμό προβλημάτων υλικού εξοπλισμού. Για πληροφορίες σχετικά με τη χρήση των διαγνωστικών προγραμμάτων, ανατρέξτε στις πληροφορίες εντοπισμού προβλημάτων στην τεκμηρίωση που συνοδεύει τον υπολογιστή σας.

Οι πληροφορίες επίλυσης προβλημάτων ή τα διαγνωστικά προγράμματα μπορεί να σας πληροφορήσουν ότι χρειάζεστε πρόσθετα ή αναβαθμισμένα προγράμματα οδήγησης συσκευών ή άλλο λογισμικό. Η IBM διατηρεί σελίδες στο World Wide Web όπου μπορείτε να βρείτε τις τελευταίες τεχνικές πληροφορίες και να μεταφορτώσετε προγράμματα οδήγησης συσκευών και αναβαθμίσεις. Ανατρέξτε στη διεύθυνση <http://www.ibm.com/pc/support/> και ακολουθήστε τις οδηγίες.

### Κλήση για παροχή υπηρεσιών

Αν έχετε προσπαθήσει να επιλύσετε το πρόβλημα μόνοι σας και χρειάζεστε βοήθεια, κατά τη διάρκεια της περιόδου εγγύησης, μπορείτε να λάβετε βοήθεια και πληροφορίες από τηλέφону μέσω του IBM PC HelpCenter. Οι ακόλουθες υπηρεσίες είναι διαθέσιμες κατά τη διάρκεια της περιόδου εγγύησης:

- Εντοπισμός προβλημάτων: Εκπαιδευμένο προσωπικό είναι έτοιμο να σας βοηθήσει να διαπιστώσετε αν υπάρχει πρόβλημα με τον υλικό εξοπλισμό και να αποφασίσετε τις ενέργειες στις οποίες θα πρέπει να προβείτε για να διορθώσετε το πρόβλημα.
- Επισκευή υλικού εξοπλισμού IBM: Αν διαπιστωθεί ότι το πρόβλημα οφείλεται σε υλικό εξοπλισμό της IBM που καλύπτεται από εγγύηση, εκπαιδευμένο προσωπικό υπηρεσιών είναι έτοιμο να σας παράσχει τις κατάλληλες υπηρεσίες.

- Διαχείριση μηχανικών τροποποιήσεων: Σε ορισμένες περιπτώσεις, μπορεί να απαιτούνται αλλαγές μετά την πώληση του προϊόντος. Η IBM ή ο μεταπωλητής από τον οποίο αγοράσατε το προϊόν, αν έχει τη σχετική εξουσιοδότηση από την IBM, θα προβεί σε κατάλληλες για τον υλικό εξοπλισμό σας μηχανικές τροποποιήσεις (engineering changes).

Δεν καλύπτονται τα εξής:

- Αντικατάσταση ή χρήση εξαρτημάτων μη-IBM ή εξαρτημάτων IBM που δεν καλύπτονται από εγγύηση

**Σημείωση:** Όλα τα καλυπτόμενα από εγγύηση εξαρτήματα έχουν έναν επασηφίο προσδιοριστικό αριθμό, της μορφής IBM FRU  
XXXXXXXX.

- Προσδιορισμός της αιτίας προβλημάτων λογισμικού
- Ρύθμιση του BIOS ως τμήμα μιας εγκατάστασης ή αναβάθμισης
- Αλλαγές, τροποποιήσεις ή αναβαθμίσεις προγραμμάτων οδήγησης συσκευών
- Εγκατάσταση και συντήρηση λειτουργικών συστημάτων δικτύων (NOS)
- Εγκατάσταση και συντήρηση προγραμμάτων εφαρμογών

Για πλήρη περιγραφή των όρων της εγγύησης, ανατρέξτε στην εγγύηση υλικού εξοπλισμού της IBM. Κρατήστε την απόδειξη αγοράς ώστε να μπορείτε να λάβετε υπηρεσίες εγγύησης.

Στις Η.Π.Α. και στον Καναδά, οι υπηρεσίες αυτές είναι διαθέσιμες 24 ώρες την ημέρα, 7 ημέρες την εβδομάδα. Στο Ηνωμένο Βασίλειο, οι υπηρεσίες αυτές είναι διαθέσιμες από Δευτέρα έως Παρασκευή, 9:00 π.μ. - 6:00 μ.μ.

**Σημείωση:** Ο χρόνος απόκρισης διαφέρει ανάλογα με τον αριθμό των κλήσεων και την πολυπλοκότητα των προβλημάτων.

Αν είναι δυνατό, συνιστάται να είστε στον υπολογιστή σας όταν καλείτε.

Παρακαλούμε να έχετε πρόχειρες τις ακόλουθες πληροφορίες:

- Τύπος και μοντέλο μηχανής
- Αριθμοί σειράς των προϊόντων υλικού εξοπλισμού της IBM
- Περιγραφή του προβλήματος
- Ακριβής διατύπωση των μηνυμάτων σφαλμάτων
- Πληροφορίες σχετικά με τη σύνθεση υλικού εξοπλισμού και λογισμικού

Οι αριθμοί τηλεφώνου υπόκεινται σε αλλαγή χωρίς ειδοποίηση. Για τους τρέχοντες αριθμούς τηλεφώνου, ανατρέξτε στη διεύθυνση <http://www.ibm.com/pc/support/> και επιλέξτε **HelpCenter Phone List**.

Χώρα		Αριθμός τηλεφώνου
Αυστρία	Österreich	01-24 592 5901
Βέλγιο (Γαλλικά)	Belgique	02-210 9800
Βέλγιο (Ολλανδικά)	Belgie	02-210 9820
Γαλλία	France	02 38 55 74 50
Γερμανία	Deutschland	07032-1549 201
Δανία	Danmark	35 25 02 91
Ελβετία	Schweiz/Suisse/Svizzera	0848-80-52-52
Ηνωμένο Βασίλειο	United Kingdom	01475-555 055
Η.Π.Α. και Πουέρτο Ρίκο	U.S.A. and Puerto Rico	1-800-772-2227
Ιρλανδία	Ireland	01-815 9200
Ισπανία	España	91-662 49 16
Ιταλία	Italia	02-4827 5040
Καναδάς (Τορόντο)	Canada - Toronto only	416-383-3344
Καναδάς (υπόλοιπη χώρα)	Canada - all other	1-800-565-3344
Λουξεμβούργο	Luxembourg	298-977 5063
Νορβηγία	Norge	23 05 32 40
Ολλανδία	Nederland	020-514 5770
Πορτογαλία	Portugal	21-791 51 47
Σουηδία	Sverige	08-751 52 27
Φινλανδία	Suomi	09-22 931 840

Σε όλες τις άλλες τις χώρες, επικοινωνήστε με το μεταπωλητή της IBM ή τον εκπρόσωπο μάρκετινγκ της IBM.

## Άλλες υπηρεσίες

Το IBM Update Connector είναι ένα εργαλείο εξ αποστάσεως επικοινωνίας που μπορεί να χρησιμοποιηθεί σε μερικούς υπολογιστές IBM για την επικοινωνία με το HelpCenter. Το Update Connector σας δίνει τη δυνατότητα να λαμβάνετε και να μεταφορτώνετε αναβαθμίσεις για λογισμικό που παρέχεται μαζί με τον υπολογιστή σας.

Με ορισμένα μοντέλα υπολογιστών, μπορείτε να χρησιμοποιήσετε τη διεθνή υπηρεσία εγγύησης (International Warranty Service). Αν ταξιδεύετε με τον υπολογιστή σας ή πρέπει να τον μεταφέρετε σε άλλη χώρα, είναι πιθανό να μπορείτε να λάβετε ένα πιστοποιητικό (International Warranty Service Certificate) το οποίο ισχύει σχεδόν σε όλο τον κόσμο, όπου η IBM ή οι μεταπωλητές της πωλούν προϊόντα και υπηρεσίες IBM PC.

Για περισσότερες πληροφορίες ή για να εγγραφείτε στην υπηρεσία International Warranty Service:

- Στις Η.Π.Α. ή στον Καναδά, καλέστε στον αριθμό +1-800-497-7426.
- Στην Ευρώπη, καλέστε στον αριθμό +44-1475-893638 (Greenock, U.K.).
- Στην Αυστραλία και τη Νέα Ζηλανδία, καλέστε στον αριθμό +61-2-9354-4171.
- Σε όλες τις άλλες τις χώρες, επικοινωνήστε με το μεταπωλητή της IBM ή τον εκπρόσωπο μάρκετινγκ της IBM.

Η υπηρεσία Integrated Technology Services της IBM παρέχει υποστήριξη για συστήματα πληροφορικής και μια ευρεία ποικιλία από υπηρεσίες υλοποίησης και διαχείρισης. Για πληροφορίες σχετικά με τις υπηρεσίες αυτές, επισκεφθείτε τη σελίδα της υπηρεσίας Integrated Technology Services στη διεύθυνση <http://www.ibm.com/services/its/>.

Για τεχνική υποστήριξη κατά την εγκατάσταση Service Packs ή για ερωτήσεις σχετικά με τα Service Packs του προεγκατεστημένου προϊόντος Microsoft Windows, ανατρέξτε στη σελίδα Microsoft Product Support Services στη διεύθυνση <http://support.microsoft.com/directory/>, ή επικοινωνήστε με το κέντρο βοήθειας (Help Center) της IBM. Σε ορισμένες περιπτώσεις χρειάζεται να καταβάλετε χρηματικό αντίτιμο.

---

## Αγορά πρόσθετων υπηρεσιών

Κατά τη διάρκεια της περιόδου εγγύησης και μετά τη λήξη της, μπορείτε να αγοράσετε πρόσθετες υπηρεσίες, όπως: υποστήριξη για υλικό εξοπλισμό, λειτουργικά συστήματα και εφαρμογές της IBM ή άλλης εταιρείας, εγκατάσταση και ρύθμιση δικτύων, επισκευή αναβαθμισμένου εξοπλισμού και εγκατάσταση λογισμικού. Η διαθεσιμότητα και η ονομασία των υπηρεσιών μπορεί να διαφέρει από χώρα σε χώρα.

Για περισσότερες πληροφορίες σχετικά με αυτές τις υπηρεσίες, βλ. τις ηλεκτρονικές πληροφορίες.





---

## Παράρτημα. Εγγύηση προϊόντος και σημειώσεις

Το παράρτημα αυτό περιέχει δηλώσεις εγγύησης για τα προϊόντα και άλλες σημειώσεις.

---

### Δηλώσεις Εγγύησης

Οι δηλώσεις εγγύησης αποτελούνται από δύο μέρη. Το Μέρος 1 διαφέρει ανάλογα με τη χώρα. Το Μέρος 2 είναι το ίδιο και για τις δύο δηλώσεις. Διαβάστε τόσο το Μέρος 1 που αφορά τη χώρα σας όσο και το Μέρος 2.

- **Ηνωμένες Πολιτείες, Πουέρτο Ρίκο και Καναδάς (Z125-4753-05 11/97)** (“Δήλωση Περιορισμένης Εγγύησης της IBM για τις Ηνωμένες Πολιτείες, το Πουέρτο Ρίκο και τον Καναδά (Μέρος 1 - Γενικοί Όροι)”)
- **Όλες οι χώρες εκτός Καναδά, Πουέρτο Ρίκο, Τουρκίας και Ηνωμένων Πολιτειών (Z125-5697-01 11/97)** (“Δήλωση Εγγύησης της IBM για όλο τον κόσμο εκτός Καναδά, Πουέρτο Ρίκο, Τουρκίας και Ηνωμένων Πολιτειών (Μέρος 1 - Γενικοί Όροι)” στη σελίδα 34)
- **Όροι με τοπική ισχύ για όλες τις χώρες** (“Μέρος 2 - Όροι με τοπική ισχύ” στη σελίδα 39)

### Δήλωση Περιορισμένης Εγγύησης της IBM για τις Ηνωμένες Πολιτείες, το Πουέρτο Ρίκο και τον Καναδά (Μέρος 1 - Γενικοί Όροι)

*Η παρούσα Δήλωση Εγγύησης περιλαμβάνει το Μέρος 1 - Γενικοί Όροι και το Μέρος 2 - Όροι με τοπική ισχύ. Οι όροι του Μέρους 2 ενδέχεται να αντικαθιστούν ή να τροποποιούν τους όρους του Μέρους 1. Οι εγγυήσεις που παρέχονται από την IBM στην παρούσα Δήλωση Εγγύησης ισχύουν μόνο για Μηχανές που έχετε αγοράσει από την IBM ή από μεταπωλητές της για προσωπική χρήση και όχι για διάθεση σε τρίτους. Με τον όρο "Μηχανή" εννοούνται μηχανές IBM, προσθήκες (features), μετατροπές, αναβαθμίσεις, στοιχεία ή προαιρετικά τους τμήματα, ή οποιοσδήποτε συνδυασμός των παραπάνω. Ο όρος "Μηχανή" δεν περιλαμβάνει προγράμματα λογισμικού, είτε αυτά είναι προφορτωμένα είτε εγκαθίστανται εκ των υστέρων ή κατά άλλο τρόπο. Εάν δεν ορίζεται διαφορετικά από την IBM, οι ακόλουθες εγγυήσεις ισχύουν μόνο στη χώρα όπου αποκτήσατε τη Μηχανή. Κανένας όρος στην παρούσα Δήλωση Εγγύησης δεν επηρεάζει οποιαδήποτε δικαιώματα καταναλωτή που απορρέουν από το νόμο και για τα οποία δεν υπάρχει η δυνατότητα συμβατικής παραίτησης ή περιορισμού. Για οποιοδήποτε ερωτήσεις, απευθυνθείτε στην IBM ή στο μεταπωλητή.*

**Μηχανή** - A20i Τύποι 2255 και 2275

**Περίοδος Εγγύησης\*** - Εξαρτήματα: ένα (1) έτος, Εργασία: ένα (1) έτος

**Μηχανή** - A60 Τύπος 6833

**Περίοδος Εγγύησης\*** - Εξαρτήματα: τρία (3) έτη, Εργασία: τρία (3) έτη

**Μηχανή** - A60i Τύπος 6832

**Περίοδος Εγγύησης\***

- Η.Π.Α. και Πουέρτο Ρίκο - Εξαρτήματα: τρία (3) έτη, Εργασία: τρία (3) έτη
- Καναδάς - Εξαρτήματα: ένα (1) έτος, Εργασία: ένα (1) έτος

*\* Για πληροφορίες σχετικά με τις υπηρεσίες εγγύησης, επικοινωνήστε με την εταιρεία από την οποία προμηθευθήκατε το προϊόν. Για ορισμένες Μηχανές IBM, η εγγύηση καλύπτει υπηρεσίες στις εγκαταστάσεις του πελάτη. Η δυνατότητα αυτή εξαρτάται από τη χώρα όπου παρέχονται οι υπηρεσίες.*

## Η εγγύηση της IBM για τις Μηχανές

Η IBM εγγυάται ότι κάθε Μηχανή 1) δεν έχει ελαττώματα σε ό,τι αφορά τα υλικά και την κατασκευή της και 2) πληρεί τις Επίσημες Δημοσιευμένες Προδιαγραφές της IBM. Η περίοδος εγγύησης για μια Μηχανή είναι μια καθορισμένη, σταθερή χρονική περίοδος που αρχίζει την Ημερομηνία Εγκατάστασης της Μηχανής. Η Ημερομηνία Εγκατάστασης είναι η ημερομηνία που αναγράφεται στην απόδειξη αγοράς, εκτός εάν άλλως ορίσει η IBM ή ο μεταπωλητής.

Κατά τη διάρκεια της περιόδου εγγύησης, η IBM ή ο μεταπωλητής, αν έχει εξουσιοδότηση από την IBM για την παροχή υπηρεσιών εγγύησης, θα παρέχει υπηρεσίες επισκευής και ανταλλαγής για τη Μηχανή, χωρίς χρέωση, σύμφωνα με το είδος υπηρεσίας που ορίζεται για τη Μηχανή και θα μεριμνά και θα προβαίνει στις μηχανικές τροποποιήσεις (engineering changes) που προβλέπονται για τη Μηχανή.

Εάν μια Μηχανή δεν λειτουργεί σύμφωνα με την εγγύηση κατά την περίοδο εγγύησης, και η IBM ή ο μεταπωλητής δεν είναι σε θέση είτε 1) να τη θέσει στην προβλεπόμενη από την εγγύηση κατάσταση λειτουργίας είτε 2) να την αντικαταστήσει με άλλη μηχανή, τουλάχιστον ισοδύναμη λειτουργικά, έχετε τη δυνατότητα να επιστρέψετε τη Μηχανή στην εταιρεία από την οποία την προμηθευθήκατε και θα σας επιστραφεί το χρηματικό ποσό που καταβάλατε. Η Μηχανή που θα τοποθετηθεί στη θέση αυτής που αντικαθίσταται ενδέχεται να μην είναι καινούργια, αλλά θα είναι οπωσδήποτε σε κατάσταση καλής λειτουργίας.

## Εύρος της Εγγύησης

Η παρούσα εγγύηση δεν καλύπτει επισκευή ή ανταλλαγή Μηχανών οφειλόμενη σε: κακή χρήση, ατύχημα, μετατροπή, ακατάλληλο φυσικό ή λειτουργικό περιβάλλον, πλημμελή συντήρηση εκ μέρους σας ή δυσλειτουργία που προκλήθηκε από τη χρήση προϊόντος για το οποίο δεν είναι υπεύθυνη η IBM. Η εγγύηση ακυρώνεται εάν αφαιρεθούν ή τροποποιηθούν οι αναγνωριστικές ετικέτες της Μηχανής ή τμημάτων της.

**ΟΙ ΠΑΡΟΥΣΕΣ ΕΓΓΥΗΣΕΙΣ ΕΙΝΑΙ ΟΙ ΑΠΟΚΛΕΙΣΤΙΚΕΣ ΕΓΓΥΗΣΕΙΣ ΠΟΥ ΣΑΣ ΠΑΡΕΧΟΥΜΕ ΚΑΙ ΑΝΤΙΚΑΘΙΣΤΟΥΝ ΟΛΕΣ ΤΙΣ ΑΛΛΕΣ ΕΓΓΥΗΣΕΙΣ Ή ΠΡΟΫΠΟΘΕΣΕΙΣ, ΡΗΤΕΣ Ή ΣΙΩΠΗΡΕΣ, ΣΥΜΠΕΡΙΛΑΜΒΑΝΟΜΕΝΩΝ, ΕΝΔΕΙΚΤΙΚΑ ΚΑΙ ΟΧΙ ΠΕΡΙΟΡΙΣΤΙΚΑ, ΤΩΝ ΣΙΩΠΗΡΩΝ ΕΓΓΥΗΣΕΩΝ Ή ΠΡΟΫΠΟΘΕΣΕΩΝ ΕΜΠΟΡΕΥΣΙΜΟΤΗΤΑΣ ΚΑΙ ΚΑΤΑΛΛΗΛΟΤΗΤΑΣ ΓΙΑ ΕΙΔΙΚΟ ΣΚΟΠΟ. ΟΙ ΠΑΡΟΥΣΕΣ ΕΓΓΥΗΣΕΙΣ ΣΑΣ ΠΑΡΕΧΟΥΝ ΣΥΓΚΕΚΡΙΜΕΝΑ ΝΟΜΙΚΑ ΔΙΚΑΙΩΜΑΤΑ, ΕΝΩ ΕΝΔΕΧΕΤΑΙ ΝΑ ΣΑΣ ΠΑΡΕΧΟΝΤΑΙ ΠΕΡΑΙΤΕΡΩ ΔΙΚΑΙΩΜΑΤΑ ΠΟΥ ΠΟΙΚΙΛΛΟΥΝ ΑΝΑΛΟΓΑ ΜΕ ΤΗΝ ΙΣΧΥΟΥΣΑ ΝΟΜΟΘΕΣΙΑ. ΣΕ ΟΡΙΣΜΕΝΕΣ ΔΙΚΑΙΟΔΟΣΙΕΣ ΔΕΝ ΕΠΙΤΡΕΠΕΤΑΙ Ο ΑΠΟΚΛΕΙΣΜΟΣ Ή ΠΕΡΙΟΡΙΣΜΟΣ ΡΗΤΩΝ Ή ΣΙΩΠΗΡΩΝ ΕΓΓΥΗΣΕΩΝ ΚΑΙ, ΕΠΟΜΕΝΩΣ, ΟΙ ΠΑΡΑΠΑΝΩ ΑΠΟΚΛΕΙΣΜΟΙ Ή ΠΕΡΙΟΡΙΣΜΟΙ ΜΠΟΡΕΙ ΝΑ ΜΗΝ ΙΣΧΥΟΥΝ ΓΙΑ ΕΣΑΣ. ΣΤΗΝ ΠΕΡΙΠΤΩΣΗ ΑΥΤΗΣ, ΟΙ ΔΙΑΤΑΞΕΙΣ ΤΩΝ ΕΝ ΛΟΓΩ ΕΓΓΥΗΣΕΩΝ ΙΣΧΥΟΥΝ ΜΟΝΟ ΓΙΑ ΟΣΟ ΧΡΟΝΟ ΔΙΑΡΚΕΙ Η ΕΓΓΥΗΣΗ. ΜΕΤΑ ΤΗ ΛΗΞΗ ΑΥΤΗΣ ΤΗΣ ΠΕΡΙΟΔΟΥ ΔΕΝ ΙΣΧΥΕΙ ΚΑΜΙΑ ΕΓΓΥΗΣΗ.**

#### **Στοιχεία που δεν καλύπτονται από την εγγύηση**

Η IBM δεν εγγυάται την αδιάλειπτη ή απαλλαγμένη από σφάλματα λειτουργία των Μηχανών.

Εάν δεν ορίζεται διαφορετικά, οι Μηχανές μη-IBM παρέχονται **ΧΩΡΙΣ ΕΓΓΥΗΣΕΙΣ ΚΑΝΕΝΟΣ ΕΙΔΟΥΣ.**

Οποιαδήποτε τεχνική ή άλλου είδους υποστήριξη για μια Μηχανή που καλύπτεται από εγγύηση, όπως η παροχή βοήθειας και οδηγιών μέσω τηλεφώνου, καθώς και οποιαδήποτε υποστήριξη που αφορά στη ρύθμιση και εγκατάσταση προγραμμάτων στη Μηχανή, παρέχεται **ΧΩΡΙΣ ΕΓΓΥΗΣΕΙΣ ΚΑΝΕΝΟΣ ΕΙΔΟΥΣ.**

#### **Υπηρεσίες Εγγύησης**

Για να σας παρασχεθούν οι υπηρεσίες εγγύησης για τη Μηχανή, επικοινωνήστε με το μεταπωλητή ή την IBM. Στις Η.Π.Α., καλέστε την IBM στον αριθμό 1-800-772-2227. Στον Καναδά, καλέστε την IBM στον αριθμό 1-800-565-3344. (Στο Τορόντο, καλέστε τον αριθμό 416-383-3344.) Μπορεί να σας ζητηθεί να προσκομίσετε απόδειξη αγοράς.

Η IBM ή ο μεταπωλητής παρέχει ορισμένα είδη υπηρεσιών επισκευής και ανταλλαγής, είτε στις εγκαταστάσεις σας είτε σε κάποιο επισκευαστικό κέντρο,

ώστε να διατηρούνται ή να επαναφέρονται οι Μηχανές σε κατάσταση καλής λειτουργίας σύμφωνα με τις Προδιαγραφές τους. Η IBM ή ο μεταπωλητής θα σας ενημερώσει για τα διαθέσιμα είδη υπηρεσιών που καλύπτουν μια Μηχανή ανάλογα με τη χώρα όπου αυτή είναι εγκατεστημένη. Είναι στη διακριτική ευχέρεια της IBM να επισκευάσει ή να αντικαταστήσει μια Μηχανή που παρουσίασε πρόβλημα.

Όταν η προβλεπόμενη από την εγγύηση υπηρεσία περιλαμβάνει την ανταλλαγή μιας Μηχανής ή ενός μέρους, το στοιχείο που αντικαθιστά η IBM ή ο μεταπωλητής περιέρχεται στην κυριότητα της IBM ή του μεταπωλητή και το στοιχείο που αντικαθιστά το παλαιό περιέρχεται στη δική σας κυριότητα. Δηλώνετε ότι όλα τα στοιχεία που αφαιρούνται είναι γνήσια και χωρίς μετατροπές. Το στοιχείο που αντικαθιστά το παλαιό δεν θα είναι απαραίτητα καινούργιο, αλλά θα είναι σε κατάσταση καλής λειτουργίας και τουλάχιστον λειτουργικά ισοδύναμο με το αφαιρεθέν στοιχείο. Για το στοιχείο που αντικαθιστά το παλαιό, ισχύει το καθεστώς εγγύησης του αφαιρεθέντος στοιχείου.

Οποιαδήποτε προσθήκη, μετατροπή ή αναβάθμιση από την IBM ή το μεταπωλητή πρέπει να εγκαθίσταται σε μια Μηχανή εφόσον αυτή: 1) (για ορισμένες Μηχανές) είναι η καθορισμένη Μηχανή που προσδιορίζεται από τον αριθμό σειράς και 2) σε επίπεδο μηχανικής τροποποίησης, είναι συμβατή με την παρεχόμενη προσθήκη, μετατροπή ή αναβάθμιση. Πολλές από τις διαδικασίες προσθήκης, μετατροπής ή αναβάθμισης περιλαμβάνουν την αφαίρεση μερών και την επιστροφή τους στην IBM. Για τα μέρη που αντικαθιστούν αφαιρεθέντα μέρη, ισχύει το καθεστώς εγγύησης των αφαιρεθέντων μερών.

Πριν η IBM ή ο μεταπωλητής ανταλλάξει μια Μηχανή ή ένα μέρος της, συμφωνείτε να έχετε αφαιρέσει όλες τις προσθήκες, εξαρτήματα, επιλογές, τροποποιήσεις και προσαρτήματα που δεν καλύπτονται από την εγγύηση.

Επίσης, συμφωνείτε:

1. Να εξασφαλίσετε ότι η Μηχανή δεν υπόκειται σε νομικές δεσμεύσεις ή περιορισμούς που παρακωλύουν την ανταλλαγή της.
2. Εάν η μηχανή δεν σας ανήκει, να εξασφαλίσετε την εξουσιοδότηση του ιδιοκτήτη για την παροχή των υπηρεσιών στη Μηχανή από την IBM ή το μεταπωλητή.
3. Ανάλογα με την ισχύουσα περίπτωση, και πριν την παροχή των υπηρεσιών:
  - α. να ακολουθήσετε τις ενδεδειγμένες από την IBM ή το μεταπωλητή διαδικασίες για τον προσδιορισμό και την ανάλυση του προβλήματος, καθώς και για την αίτηση παροχής των υπηρεσιών,
  - β. να εξασφαλίσετε όλα τα προγράμματα, δεδομένα και χρηματικά ποσά που περιέχονται στη μηχανή,
  - γ. να εξασφαλίσετε στην IBM ή στο μεταπωλητή επαρκή, δωρεάν και ασφαλή πρόσβαση στις εγκαταστάσεις σας, ώστε να τους επιτρέψετε να εκπληρώσουν τις υποχρεώσεις τους και
  - δ. να ενημερώσετε την IBM ή το μεταπωλητή για τυχόν αλλαγές στη θέση της Μηχανής.

Η IBM είναι υπεύθυνη για απώλεια της Μηχανής ή πρόκληση ζημίας σε αυτή όσο η Μηχανή βρίσκεται 1) στην κατοχή της IBM ή 2) σε διαμετακόμιση, στις περιπτώσεις στις οποίες η IBM είναι υπεύθυνη για τα έξοδα μεταφοράς.

Ούτε η IBM ούτε ο μεταπωλητής φέρουν καμία ευθύνη για οποιεσδήποτε εμπιστευτικές, ίδιες ή προσωπικές πληροφορίες σας που περιέχονται σε μια Μηχανή την οποία επιστρέφετε στην IBM ή στο μεταπωλητή για οποιονδήποτε λόγο. Θα πρέπει να αφαιρέσετε όλες τις πληροφορίες αυτού του είδους πριν επιστρέψετε τη Μηχανή.

### **Στοιχεία Παραγωγής**

Κάθε Μηχανή IBM αποτελείται από καινούργια εξαρτήματα ή από καινούργια και χρησιμοποιημένα εξαρτήματα. Σε ορισμένες περιπτώσεις, μια Μηχανή ενδέχεται να μην είναι καινούργια αλλά να έχει στο παρελθόν εγκατασταθεί αλλού. Ανεξάρτητα όμως από τα στοιχεία παραγωγής της Μηχανής, ισχύουν οι όροι που προβλέπονται από την εγγύηση της IBM για τη Μηχανή.

### **Περιορισμός Ευθύνης**

Ενδέχεται να προκύψουν περιπτώσεις κατά τις οποίες, λόγω αθέτησης συμβατικής υποχρέωσης εκ μέρους της IBM ή λόγω άλλης ευθύνης, θα δικαιούστε να λάβετε αποζημίωση από την IBM. Σε κάθε τέτοια περίπτωση, ανεξάρτητα από τη βάση επί της οποίας δικαιούστε να εγείρετε αξίωση αποζημίωσης εναντίον της IBM (συμπεριλαμβανομένης της αθέτησης ουσιαστών όρων της σύμβασης, αμέλειας, ψευδούς δήλωσης ή άλλης αξίωσης που απορρέει από συμβόλαιο ή αδικοπραξία), η IBM δεν φέρει ευθύνη παρά μόνο για τα εξής:

1. αποζημίωση για σωματική βλάβη (συμπεριλαμβανομένου του θανάτου) και φθορά ακίνητης περιουσίας ή ενσώματης προσωπικής περιουσίας, και
2. οποιαδήποτε άλλη θετική άμεση ζημία, έως το ανώτερο μεταξύ του ποσού των 100.000 δολαρίων Η.Π.Α. (ή του ισόποσου σε τοπικό νόμισμα) και της χρέωσης (σε περίπτωση επαναλαμβανόμενης χρέωσης, της χρέωσης δώδεκα μηνών) για τη Μηχανή που αποτελεί το αντικείμενο της αξίωσης.

Το όριο αυτό ισχύει επίσης για τους προμηθευτές της IBM και το μεταπωλητή. Είναι η μέγιστη ευθύνη την οποία συλλογικά φέρουν η IBM, οι προμηθευτές της και ο μεταπωλητής.

**ΣΕ ΚΑΜΙΑ ΠΕΡΙΠΤΩΣΗ ΔΕΝ ΦΕΡΕΙ ΕΥΘΥΝΗ Η IBM ΓΙΑ Ο,ΤΙΔΗΠΟΤΕ ΑΠΟ ΤΑ ΑΚΟΛΟΥΘΑ: 1) ΔΕΙΞΕΙΣ ΤΡΙΤΩΝ ΕΝΑΝΤΙΟΝ ΣΑΣ ΓΙΑ ΖΗΜΙΕΣ (ΕΚΤΟΣ ΤΩΝ ΖΗΜΙΩΝ ΠΟΥ ΑΝΑΦΕΡΟΝΤΑΙ ΣΤΗΝ ΠΡΩΤΗ ΠΕΡΙΠΤΩΣΗ ΤΗΣ ΠΑΡΑΠΑΝΩ ΠΑΡΑΓΡΑΦΟΥ), 2) ΑΠΩΛΕΙΑ Ή ΠΡΟΚΛΗΣΗ ΖΗΜΙΑΣ ΣΤΑ ΑΡΧΕΙΑ Ή ΤΑ ΔΕΔΟΜΕΝΑ ΣΑΣ Ή 3) ΕΙΔΙΚΕΣ, ΠΑΡΕΠΟΜΕΝΕΣ Ή ΕΜΜΕΣΕΣ ΖΗΜΙΕΣ Ή ΟΠΟΙΕΣΔΗΠΟΤΕ ΟΙΚΟΝΟΜΙΚΕΣ ΑΠΟΘΕΤΙΚΕΣ ΖΗΜΙΕΣ (ΣΥΜΠΕΡΙΛΑΜΒΑΝΟΜΕΝΩΝ ΤΩΝ ΔΙΑΦΥΓΟΝΤΩΝ ΚΕΡΔΩΝ Ή ΔΙΑΦΥΓΟΥΣΩΝ ΟΙΚΟΝΟΜΙΩΝ), ΑΚΟΜΗ ΚΑΙ ΑΝ Η IBM, ΟΙ ΠΡΟΜΗΘΕΥΤΕΣ ΤΗΣ Ή Ο ΜΕΤΑΠΩΛΗΤΗΣ ΕΧΟΥΝ ΕΝΗΜΕΡΩΘΕΙ ΓΙΑ**

**ΤΗΝ ΠΙΘΑΝΟΤΗΤΑ ΝΑ ΠΡΟΚΥΨΟΥΝ ΤΕΤΟΙΕΣ ΖΗΜΙΕΣ. ΣΕ ΟΡΙΣΜΕΝΕΣ ΔΙΚΑΙΟΔΟΣΙΕΣ ΔΕΝ ΕΠΙΤΡΕΠΕΤΑΙ Ο ΑΠΟΚΛΕΙΣΜΟΣ Ή ΠΕΡΙΟΡΙΣΜΟΣ ΕΥΘΥΝΗΣ ΣΕ ΠΕΡΙΠΤΩΣΕΙΣ ΠΡΟΚΛΗΣΗΣ ΠΑΡΕΠΟΜΕΝΩΝ Ή ΑΠΟΘΕΤΙΚΩΝ ΖΗΜΙΩΝ ΚΑΙ, ΕΠΟΜΕΝΩΣ, Ο ΠΑΡΑΠΑΝΩ ΑΠΟΚΛΕΙΣΜΟΣ Ή ΠΕΡΙΟΡΙΣΜΟΣ ΕΥΘΥΝΗΣ ΜΠΟΡΕΙ ΝΑ ΜΗΝ ΙΣΧΥΕΙ ΓΙΑ ΕΣΑΣ.**

## **Δήλωση Εγγύησης της IBM για όλο τον κόσμο εκτός Καναδά, Πουέρτο Ρίκο, Τουρκίας και Ηνωμένων Πολιτειών (Μέρος 1 - Γενικοί Όροι)**

*Η παρούσα Δήλωση Εγγύησης περιλαμβάνει το Μέρος 1 - Γενικοί Όροι και το Μέρος 2 - Όροι με τοπική ισχύ. Οι όροι του Μέρους 2 ενδέχεται να αντικαθιστούν ή να τροποποιούν τους όρους του Μέρους 1. Οι εγγυήσεις που παρέχονται από την IBM στην παρούσα Δήλωση Εγγύησης ισχύουν μόνο για Μηχανές που έχετε αγοράσει από την IBM ή από μεταπωλητές της για προσωπική χρήση και όχι για διάθεση σε τρίτους. Με τον όρο "Μηχανή" εννοούνται μηχανές IBM, προσθήκες (features), μετατροπές, αναβαθμίσεις, στοιχεία ή προαιρετικά τους τμήματα, ή οποιοσδήποτε συνδυασμός των παραπάνω. Ο όρος "Μηχανή" δεν περιλαμβάνει προγράμματα λογισμικού, είτε αυτά είναι προφορτωμένα είτε εγκαθίστανται εκ των υστέρων ή κατά άλλο τρόπο. Εάν δεν ορίζεται διαφορετικά από την IBM, οι ακόλουθες εγγυήσεις ισχύουν μόνο στη χώρα όπου αποκτήσατε τη Μηχανή. Κανένας όρος στην παρούσα Δήλωση Εγγύησης δεν επηρεάζει οποιαδήποτε δικαιώματα καταναλωτή που απορρέουν από το νόμο και για τα οποία δεν υπάρχει η δυνατότητα συμβατικής παραίτησης ή περιορισμού. Για οποιοδήποτε ερωτήσεις, απευθυνθείτε στην IBM ή στο μεταπωλητή.*

**Μηχανή** - A20i Τύποι 2255 και 2275

**Περίοδος Εγγύησης\*** - Εξαρτήματα: ένα (1) έτος, Εργασία: ένα (1) έτος

**Μηχανή** - A60 Τύπος 6833

**Περίοδος Εγγύησης\***

- ΕΜΕΑ και Λατινική Αμερική - Εξαρτήματα: τρία (3) έτη, Εργασία: τρία (3) έτη
- Ιαπωνία - Εξαρτήματα: ένα (1) έτος, Εργασία: ένα (1) έτος
- Βιετνάμ, Ινδία, Ινδονησία, Κίνα, Μπανγκλαντές, Μαλαισία, Σιγκαπούρη, Σρι Λάνκα, Ταϊβάν, Ταϊλάνδη, Φιλιππίνες και Χονγκ Κονγκ - Εξαρτήματα: τρία (3) έτη, Εργασία: ένα (1) έτος \*\*
- Σε όλες τις υπόλοιπες χώρες/περιοχές - Εξαρτήματα: τρία (3) έτη, Εργασία: τρία (3) έτη

**Μηχανή** - A60i Τύπος 6832

**Περίοδος εγγύησης\***

- ΕΜΕΑ - Εξαρτήματα: τρία (3) έτη, Εργασία: τρία (3) έτη
- Σε όλες τις υπόλοιπες χώρες/περιοχές - Εξαρτήματα: ένα (1) έτος, Εργασία: ένα (1) έτος

*\* Για πληροφορίες σχετικά με τις υπηρεσίες εγγύησης, επικοινωνήστε με την εταιρεία από την οποία προμηθευτήκατε το προϊόν. Για ορισμένες Μηχανές IBM, η εγγύηση καλύπτει υπηρεσίες στις εγκαταστάσεις του πελάτη. Η δυνατότητα αυτή εξαρτάται από τη χώρα όπου παρέχονται οι υπηρεσίες.*

**\*\* Η IBM θα παρέχει χωρίς χρέωση τις υπηρεσίες εγγύησης για:**

1. εξαρτήματα και εργασία, κατά τη διάρκεια του πρώτου έτους της περιόδου εγγύησης
2. εξαρτήματα μόνο, στη βάση ανταλλαγής, κατά τη διάρκεια του δεύτερου και του τρίτου έτους της περιόδου εγγύησης.

Η IBM θα σας χρεώνει για όλα τα έξοδα εργασίας που σχετίζονται με κάθε επισκευή ή αντικατάσταση.

## **Η εγγύηση της IBM για τις Μηχανές**

Η IBM εγγυάται ότι κάθε Μηχανή 1) δεν έχει ελαττώματα σε ό,τι αφορά τα υλικά και την κατασκευή της και 2) πληρεί τις Επίσημες Δημοσιευμένες Προδιαγραφές της IBM. Η περίοδος εγγύησης για μια Μηχανή είναι μια καθορισμένη, σταθερή χρονική περίοδος που αρχίζει την Ημερομηνία Εγκατάστασης της Μηχανής. Η Ημερομηνία Εγκατάστασης είναι η ημερομηνία που αναγράφεται στην απόδειξη αγοράς, εκτός εάν άλλως ορίσει η IBM ή ο μεταπωλητής.

Κατά τη διάρκεια της περιόδου εγγύησης, η IBM ή ο μεταπωλητής, αν έχει εξουσιοδότηση από την IBM για την παροχή υπηρεσιών εγγύησης, θα παρέχει υπηρεσίες επισκευής και ανταλλαγής για τη Μηχανή, χωρίς χρέωση, σύμφωνα με το είδος υπηρεσίας που ορίζεται για τη Μηχανή και θα μεριμνά και θα προβαίνει στις μηχανικές τροποποιήσεις (engineering changes) που προβλέπονται για τη Μηχανή.

Εάν μια Μηχανή δεν λειτουργεί σύμφωνα με την εγγύηση κατά την περίοδο εγγύησης, και η IBM ή ο μεταπωλητής δεν είναι σε θέση είτε 1) να τη θέσει στην προβλεπόμενη από την εγγύηση κατάσταση λειτουργίας είτε 2) να την αντικαταστήσει με άλλη μηχανή, τουλάχιστον ισοδύναμη λειτουργικά, έχετε τη δυνατότητα να επιστρέψετε τη Μηχανή στην εταιρεία από την οποία την προμηθευτήκατε και θα σας επιστραφεί το χρηματικό ποσό που καταβάλατε. Η Μηχανή που θα τοποθετηθεί στη θέση αυτής που αντικαθίσταται ενδέχεται να μην είναι καινούργια, αλλά θα είναι οπωσδήποτε σε κατάσταση καλής λειτουργίας.

## Εύρος της Εγγύησης

Η παρούσα εγγύηση δεν καλύπτει επισκευή ή ανταλλαγή Μηχανών οφειλόμενη σε: κακή χρήση, ατύχημα, μετατροπή, ακατάλληλο φυσικό ή λειτουργικό περιβάλλον, πλημμελή συντήρηση εκ μέρους σας ή δυσλειτουργία που προκλήθηκε από τη χρήση προϊόντος για το οποίο δεν είναι υπεύθυνη η IBM. Η εγγύηση ακυρώνεται εάν αφαιρεθούν ή τροποποιηθούν οι αναγνωριστικές ετικέτες της Μηχανής ή τμημάτων της.

**ΟΙ ΠΑΡΟΥΣΕΣ ΕΓΓΥΗΣΕΙΣ ΕΙΝΑΙ ΟΙ ΑΠΟΚΛΕΙΣΤΙΚΕΣ ΕΓΓΥΗΣΕΙΣ ΠΟΥ ΣΑΣ ΠΑΡΕΧΟΥΜΕ ΚΑΙ ΑΝΤΙΚΑΘΙΣΤΟΥΝ ΟΛΕΣ ΤΙΣ ΑΛΛΕΣ ΕΓΓΥΗΣΕΙΣ Ή ΠΡΟΫΠΟΘΕΣΕΙΣ, ΡΗΤΕΣ Ή ΣΙΩΠΗΡΕΣ, ΣΥΜΠΕΡΙΛΑΜΒΑΝΟΜΕΝΩΝ, ΕΝΔΕΙΚΤΙΚΑ ΚΑΙ ΟΧΙ ΠΕΡΙΟΡΙΣΤΙΚΑ, ΤΩΝ ΣΙΩΠΗΡΩΝ ΕΓΓΥΗΣΕΩΝ Ή ΠΡΟΫΠΟΘΕΣΕΩΝ ΕΜΠΟΡΕΥΣΙΜΟΤΗΤΑΣ ΚΑΙ ΚΑΤΑΛΛΗΛΟΤΗΤΑΣ ΓΙΑ ΕΙΔΙΚΟ ΣΚΟΠΟ. ΟΙ ΠΑΡΟΥΣΕΣ ΕΓΓΥΗΣΕΙΣ ΣΑΣ ΠΑΡΕΧΟΥΝ ΣΥΓΚΕΚΡΙΜΕΝΑ ΝΟΜΙΚΑ ΔΙΚΑΙΩΜΑΤΑ, ΕΝΩ ΕΝΔΕΧΕΤΑΙ ΝΑ ΣΑΣ ΠΑΡΕΧΟΝΤΑΙ ΠΕΡΑΙΤΕΡΩ ΔΙΚΑΙΩΜΑΤΑ ΠΟΥ ΠΟΙΚΙΛΛΟΥΝ ΑΝΑΛΟΓΑ ΜΕ ΤΗΝ ΙΣΧΥΟΥΣΑ ΝΟΜΟΘΕΣΙΑ. ΣΕ ΟΡΙΣΜΕΝΕΣ ΔΙΚΑΙΟΔΟΣΙΕΣ ΔΕΝ ΕΠΙΤΡΕΠΕΤΑΙ Ο ΑΠΟΚΛΕΙΣΜΟΣ Ή ΠΕΡΙΟΡΙΣΜΟΣ ΡΗΤΩΝ Ή ΣΙΩΠΗΡΩΝ ΕΓΓΥΗΣΕΩΝ ΚΑΙ, ΕΠΟΜΕΝΩΣ, ΟΙ ΠΑΡΑΠΑΝΩ ΑΠΟΚΛΕΙΣΜΟΙ Ή ΠΕΡΙΟΡΙΣΜΟΙ ΜΠΟΡΕΙ ΝΑ ΜΗΝ ΙΣΧΥΟΥΝ ΓΙΑ ΕΣΑΣ. ΣΤΗΝ ΠΕΡΙΠΤΩΣΗ ΑΥΤΗ, ΟΙ ΔΙΑΤΑΞΕΙΣ ΤΩΝ ΕΝ ΛΟΓΩ ΕΓΓΥΗΣΕΩΝ ΙΣΧΥΟΥΝ ΜΟΝΟ ΓΙΑ ΟΣΟ ΧΡΟΝΟ ΔΙΑΡΚΕΙ Η ΕΓΓΥΗΣΗ. ΜΕΤΑ ΤΗ ΛΗΞΗ ΑΥΤΗΣ ΤΗΣ ΠΕΡΙΟΔΟΥ ΔΕΝ ΙΣΧΥΕΙ ΚΑΜΙΑ ΕΓΓΥΗΣΗ.**

## Στοιχεία που δεν καλύπτονται από την εγγύηση

Η IBM δεν εγγυάται την αδιάλειπτη ή απαλλαγμένη από σφάλματα λειτουργία των Μηχανών.

Εάν δεν ορίζεται διαφορετικά, οι Μηχανές μη-IBM παρέχονται **ΧΩΡΙΣ ΕΓΓΥΗΣΕΙΣ ΚΑΝΕΝΟΣ ΕΙΔΟΥΣ.**

Οποιαδήποτε τεχνική ή άλλου είδους υποστήριξη για μια Μηχανή που καλύπτεται από εγγύηση, όπως η παροχή βοήθειας και οδηγιών μέσω τηλεφώνου, καθώς και οποιαδήποτε υποστήριξη που αφορά στη ρύθμιση και εγκατάσταση προγραμμάτων στη Μηχανή, παρέχεται **ΧΩΡΙΣ ΕΓΓΥΗΣΕΙΣ ΚΑΝΕΝΟΣ ΕΙΔΟΥΣ.**



## Υπηρεσίες Εγγύησης

Για να σας παρασχεθούν οι υπηρεσίες εγγύησης για τη Μηχανή, επικοινωνήστε με το μεταπωλητή ή την IBM. Μπορεί να σας ζητηθεί να προσκομίσετε απόδειξη αγοράς.

Η IBM ή ο μεταπωλητής παρέχει ορισμένα είδη υπηρεσιών επισκευής και ανταλλαγής, είτε στις εγκαταστάσεις σας είτε σε κάποιο επισκευαστικό κέντρο, ώστε να διατηρούνται ή να επαναφέρονται οι Μηχανές σε κατάσταση καλής λειτουργίας σύμφωνα με τις Προδιαγραφές τους. Η IBM ή ο μεταπωλητής θα σας ενημερώσει για τα διαθέσιμα είδη υπηρεσιών που καλύπτουν μια Μηχανή ανάλογα με τη χώρα όπου αυτή είναι εγκατεστημένη. Είναι στη διακριτική ευχέρεια της IBM να επισκευάσει ή να αντικαταστήσει μια Μηχανή που παρουσίασε πρόβλημα.

Όταν η προβλεπόμενη από την εγγύηση υπηρεσία περιλαμβάνει την ανταλλαγή μιας Μηχανής ή ενός μέρους, το στοιχείο που αντικαθιστά η IBM ή ο μεταπωλητής περιέχεται στην κυριότητα της IBM ή του μεταπωλητή και το στοιχείο που αντικαθιστά το παλαιό περιέχεται στη δική σας κυριότητα. Δηλώνετε ότι όλα τα στοιχεία που αφαιρούνται είναι γνήσια και χωρίς μετατροπές. Το στοιχείο που αντικαθιστά το παλαιό δεν θα είναι απαραίτητα καινούργιο, αλλά θα είναι σε κατάσταση καλής λειτουργίας και τουλάχιστον λειτουργικά ισοδύναμο με το αφαιρεθέν στοιχείο. Για το στοιχείο που αντικαθιστά το παλαιό, ισχύει το καθεστώς εγγύησης του αφαιρεθέντος στοιχείου.

Οποιαδήποτε προσθήκη, μετατροπή ή αναβάθμιση από την IBM ή το μεταπωλητή πρέπει να εγκαθίσταται σε μια Μηχανή εφόσον αυτή: 1) (για ορισμένες Μηχανές) είναι η καθορισμένη Μηχανή που προσδιορίζεται από τον αριθμό σειράς και 2) σε επίπεδο μηχανικής τροποποίησης, είναι συμβατή με την παρεχόμενη προσθήκη, μετατροπή ή αναβάθμιση. Πολλές από τις διαδικασίες προσθήκης, μετατροπής ή αναβάθμισης περιλαμβάνουν την αφαίρεση μερών και την επιστροφή τους στην IBM. Για τα μέρη που αντικαθιστούν αφαιρεθέντα μέρη, ισχύει το καθεστώς εγγύησης των αφαιρεθέντων μερών.

Πριν η IBM ή ο μεταπωλητής ανταλλάξει μια Μηχανή ή ένα μέρος της, συμφωνείτε να έχετε αφαιρέσει όλες τις προσθήκες, εξαρτήματα, επιλογές, τροποποιήσεις και προσαρτήματα που δεν καλύπτονται από την εγγύηση.

Επίσης, συμφωνείτε:

1. Να εξασφαλίσετε ότι η Μηχανή δεν υπόκειται σε νομικές δεσμεύσεις ή περιορισμούς που παρακωλύουν την ανταλλαγή της.
2. Εάν η μηχανή δεν σας ανήκει, να εξασφαλίσετε την εξουσιοδότηση του ιδιοκτήτη για την παροχή των υπηρεσιών στη Μηχανή από την IBM ή το μεταπωλητή.
3. Ανάλογα με την ισχύουσα περίπτωση, και πριν την παροχή των υπηρεσιών:

- α. να ακολουθήσετε τις ενδεδειγμένες από την IBM ή το μεταπωλητή διαδικασίες για τον προσδιορισμό και την ανάλυση του προβλήματος, καθώς και για την αίτηση παροχής των υπηρεσιών,
- β. να εξασφαλίσετε όλα τα προγράμματα, δεδομένα και χρηματικά ποσά που περιέχονται στη μηχανή,
- γ. να εξασφαλίσετε στην IBM ή στο μεταπωλητή επαρκή, δωρεάν και ασφαλή πρόσβαση στις εγκαταστάσεις σας, ώστε να τους επιτρέψετε να εκπληρώσουν τις υποχρεώσεις τους και
- δ. να ενημερώσετε την IBM ή το μεταπωλητή για τυχόν αλλαγές στη θέση της Μηχανής.

Η IBM είναι υπεύθυνη για απώλεια της Μηχανής ή πρόκληση ζημίας σε αυτή όσο η Μηχανή βρίσκεται 1) στην κατοχή της IBM ή 2) σε διαμετακόμιση, στις περιπτώσεις στις οποίες η IBM είναι υπεύθυνη για τα έξοδα μεταφοράς.

Ούτε η IBM ούτε ο μεταπωλητής φέρουν καμία ευθύνη για οποιεσδήποτε εμπιστευτικές, ίδιες ή προσωπικές πληροφορίες σας που περιέχονται σε μια Μηχανή την οποία επιστρέψετε στην IBM ή στο μεταπωλητή για οποιονδήποτε λόγο. Θα πρέπει να αφαιρέσετε όλες τις πληροφορίες αυτού του είδους πριν επιστρέψετε τη Μηχανή.

### **Στοιχεία Παραγωγής**

Κάθε Μηχανή IBM αποτελείται από καινούργια εξαρτήματα ή από καινούργια και χρησιμοποιημένα εξαρτήματα. Σε ορισμένες περιπτώσεις, μια Μηχανή ενδέχεται να μην είναι καινούργια αλλά να έχει στο παρελθόν εγκατασταθεί αλλού. Ανεξάρτητα όμως από τα στοιχεία παραγωγής της Μηχανής, ισχύουν οι όροι που προβλέπονται από την εγγύηση της IBM για τη Μηχανή.

### **Περιορισμός Ευθύνης**

Ενδέχεται να προκύψουν περιπτώσεις κατά τις οποίες, λόγω αθέτησης συμβατικής υποχρέωσης εκ μέρους της IBM ή λόγω άλλης ευθύνης, θα δικαιούστε να λάβετε αποζημίωση από την IBM. Σε κάθε τέτοια περίπτωση, ανεξάρτητα από τη βάση επί της οποίας δικαιούστε να εγείρετε αξίωση αποζημίωσης εναντίον της IBM (συμπεριλαμβανομένης της αθέτησης ουσιωδών όρων της σύμβασης, αμέλειας, ψευδούς δήλωσης ή άλλης αξίωσης που απορρέει από συμβόλαιο ή αδικοπραξία), η IBM δεν φέρει ευθύνη παρά μόνο για τα εξής:

1. αποζημίωση για σωματική βλάβη (συμπεριλαμβανομένου του θανάτου) και φθορά ακίνητης περιουσίας ή ενσώματης προσωπικής περιουσίας, και
2. οποιαδήποτε άλλη θετική άμεση ζημία, έως το ανώτερο μεταξύ του ποσού των 100.000 δολαρίων Η.Π.Α. (ή του ισοποσού σε τοπικό νόμισμα) και της χρέωσης (σε περίπτωση επαναλαμβανόμενης χρέωσης, της χρέωσης δώδεκα μηνών) για τη Μηχανή που αποτελεί το αντικείμενο της αξίωσης.

Το όριο αυτό ισχύει επίσης για τους προμηθευτές της IBM και το μεταπωλητή. Είναι η μέγιστη ευθύνη την οποία συλλογικά φέρουν η IBM, οι προμηθευτές της και ο μεταπωλητής.

**ΣΕ ΚΑΜΙΑ ΠΕΡΙΠΤΩΣΗ ΔΕΝ ΦΕΡΕΙ ΕΥΘΥΝΗ Η IBM ΓΙΑ Ο,ΤΙΔΗΠΟΤΕ ΑΠΟ ΤΑ ΑΚΟΛΟΥΘΑ: 1) ΑΞΙΩΣΕΙΣ ΤΡΙΤΩΝ ΕΝΑΝΤΙΟΝ ΣΑΣ ΓΙΑ ΖΗΜΙΕΣ (ΕΚΤΟΣ ΤΩΝ ΖΗΜΙΩΝ ΠΟΥ ΑΝΑΦΕΡΟΝΤΑΙ ΣΤΗΝ ΠΡΩΤΗ ΠΕΡΙΠΤΩΣΗ ΤΗΣ ΠΑΡΑΠΑΝΩ ΠΑΡΑΓΡΑΦΟΥ), 2) ΑΠΩΛΕΙΑ Ή ΠΡΟΚΛΗΣΗ ΖΗΜΙΑΣ ΣΤΑ ΑΡΧΕΙΑ Ή ΤΑ ΔΕΔΟΜΕΝΑ ΣΑΣ Ή 3) ΕΙΔΙΚΕΣ, ΠΑΡΕΠΟΜΕΝΕΣ Ή ΕΜΜΕΣΕΣ ΖΗΜΙΕΣ Ή ΟΠΟΙΕΣΔΗΠΟΤΕ ΟΙΚΟΝΟΜΙΚΕΣ ΑΠΟΘΕΤΙΚΕΣ ΖΗΜΙΕΣ (ΣΥΜΠΕΡΙΛΑΜΒΑΝΟΜΕΝΩΝ ΤΩΝ ΔΙΑΦΥΓΟΝΤΩΝ ΚΕΡΔΩΝ Ή ΔΙΑΦΥΓΟΥΣΩΝ ΟΙΚΟΝΟΜΙΩΝ), ΑΚΟΜΗ ΚΑΙ ΑΝ Η IBM, ΟΙ ΠΡΟΜΗΘΕΥΤΕΣ ΤΗΣ Ή Ο ΜΕΤΑΠΩΛΗΤΗΣ ΕΧΟΥΝ ΕΝΗΜΕΡΩΘΕΙ ΓΙΑ ΤΗΝ ΠΙΘΑΝΟΤΗΤΑ ΝΑ ΠΡΟΚΥΨΟΥΝ ΤΕΤΟΙΕΣ ΖΗΜΙΕΣ. ΣΕ ΟΡΙΣΜΕΝΕΣ ΔΙΚΑΙΟΔΟΣΙΕΣ ΔΕΝ ΕΠΙΤΡΕΠΕΤΑΙ Ο ΑΠΟΚΛΕΙΣΜΟΣ Ή ΠΕΡΙΟΡΙΣΜΟΣ ΕΥΘΥΝΗΣ ΣΕ ΠΕΡΙΠΤΩΣΕΙΣ ΠΡΟΚΛΗΣΗΣ ΠΑΡΕΠΟΜΕΝΩΝ Ή ΑΠΟΘΕΤΙΚΩΝ ΖΗΜΙΩΝ ΚΑΙ, ΕΠΟΜΕΝΩΣ, Ο ΠΑΡΑΠΑΝΩ ΑΠΟΚΛΕΙΣΜΟΣ Ή ΠΕΡΙΟΡΙΣΜΟΣ ΕΥΘΥΝΗΣ ΜΠΟΡΕΙ ΝΑ ΜΗΝ ΙΣΧΥΕΙ ΓΙΑ ΕΣΑΣ.**

## **Μέρος 2 - Όροι με τοπική ισχύ**

### **ΑΣΙΑ/ΕΙΡΗΝΙΚΟΣ**

**ΑΥΣΤΡΑΛΙΑ: Η εγγύηση της IBM για τις Μηχανές:** Στο άρθρο αυτό προστίθεται η ακόλουθη παράγραφος:

Οι εγγυήσεις που ορίζονται στο παρόν άρθρο συμπληρώνουν οποιαδήποτε δικαιώματά σας που ενδεχομένως προβλέπονται από το Νόμο περί Εμπορικών Πρακτικών (Trade Practices Act) του 1974 ή από οποιαδήποτε άλλη νομοθεσία και η ισχύς τους περιορίζεται μόνο στο βαθμό που αυτό επιτρέπεται από την ισχύουσα νομοθεσία.

**Εύρος της Εγγύησης:** Η ακόλουθη παράγραφος αντικαθιστά την πρώτη και δεύτερη πρόταση αυτού του άρθρου:

Η εγγύηση δεν καλύπτει την επισκευή ή ανταλλαγή Μηχανών οφειλόμενη σε: κακή χρήση, ατύχημα, μετατροπή, ακατάλληλο φυσικό ή λειτουργικό περιβάλλον, λειτουργία σε περιβάλλον διαφορετικό από το Καθορισμένο Περιβάλλον Λειτουργίας, πλημμελή συντήρηση εκ μέρους σας ή δυσλειτουργία που προκλήθηκε από τη χρήση προϊόντος για το οποίο δεν είναι υπεύθυνη η IBM.

**Περιορισμός Ευθύνης:** Στο άρθρο αυτό προστίθεται η ακόλουθη παράγραφος: Σε περίπτωση που η IBM αθετήσει όρο ή εγγύηση τεκμαιρόμενη από το Νόμο περί Εμπορικών Πρακτικών του 1974, η ευθύνη της IBM περιορίζεται στην επισκευή ή αντικατάσταση των αγαθών ή στην προμήθεια ισοδύναμων αγαθών. Στην περίπτωση κατά την οποία ο εν λόγω όρος ή εγγύηση σχετίζεται με δικαίωμα πώλησης, μη αμφισβητούμενη κατοχή (quiet possession) ή καθαρό τίτλο, ή τα αγαθά είναι του είδους που συνήθως αποκτώνται για προσωπική ή οικιακή χρήση ή κατανάλωση, δεν ισχύει κανένας από τους περιορισμούς της παρούσας παραγράφου.

**ΛΑΪΚΗ ΔΗΜΟΚΡΑΤΙΑ ΤΗΣ ΚΙΝΑΣ: Εφαρμοστέο Δίκαιο:** Στο άρθρο αυτό προστίθεται η ακόλουθη παράγραφος:  
Η παρούσα Δήλωση διέπεται από τη νομοθεσία της Πολιτείας της Νέας Υόρκης.

**ΙΝΔΙΑ: Περιορισμός Ευθύνης:** Η ακόλουθη παράγραφος αντικαθιστά τις περιπτώσεις 1 και 2 αυτού του άρθρου:

1. Η ευθύνη για σωματική βλάβη (συμπεριλαμβανομένου του θανάτου) και ζημία σε ακίνητη περιουσία ή ενσώματη προσωπική περιουσία περιορίζεται στο βαθμό που αυτή οφείλεται σε αμέλεια της IBM.
2. Σε ό,τι αφορά οποιαδήποτε άλλη θετική ζημία που προκύπτει σε οποιαδήποτε περίπτωση παράλειψης εκ μέρους της IBM, η οποία εμπίπτει ή με οποιονδήποτε τρόπο σχετίζεται με το αντικείμενο της παρούσας Δήλωσης Εγγύησης, η ευθύνη της IBM περιορίζεται στο ποσό που έχετε καταβάλει για τη Μηχανή που αποτελεί το αντικείμενο της αξίωσης.

**ΝΕΑ ΖΗΛΑΝΔΙΑ: Η εγγύηση της IBM για τις Μηχανές:** Στο άρθρο αυτό προστίθεται η ακόλουθη παράγραφος:

Οι εγγυήσεις που ορίζονται στο παρόν άρθρο παρέχονται επιπλέον οποιωνδήποτε δικαιωμάτων τυχόν έχετε με βάση το Νόμο περί Εγγυήσεων Καταναλωτών του 1993 (Consumer Guarantees Act 1993) ή από άλλο νόμο για τον οποίο δεν υπάρχει δυνατότητα αποκλεισμού ή περιορισμού. Ο Νόμος περί Εγγυήσεων Καταναλωτών του 1993 δεν ισχύει για την περίπτωση οποιωνδήποτε αγαθών που παρέχει η IBM εάν τα αγαθά προορίζονται να εξυπηρετήσουν επιχειρηματικούς σκοπούς όπως αυτοί ορίζονται στο Νόμο.

**Περιορισμός Ευθύνης:** Στο άρθρο αυτό προστίθεται η ακόλουθη πρόταση:

Σε περίπτωση που η απόκτηση των Μηχανών δεν εξυπηρετεί επιχειρηματικούς σκοπούς όπως αυτοί ορίζονται στο Νόμο περί Εγγυήσεων Καταναλωτών του 1993, οι περιορισμοί του παρόντος άρθρου υπόκεινται στους περιορισμούς του εν λόγω Νόμου.

## **ΕΥΡΩΠΗ, ΜΕΣΗ ΑΝΑΤΟΛΗ ΚΑΙ ΑΦΡΙΚΗ (ΕΜΕΑ)**

**Οι ακόλουθοι όροι ισχύουν για όλες τις χώρες της Ευρώπης, Μέσης Ανατολής και Αφρικής.**

Οι όροι που περιέχονται στην παρούσα Δήλωση Εγγύησης ισχύουν για Μηχανές που έχουν αγοραστεί από μεταπωλητή της IBM. Εάν αγοράσατε τη Μηχανή από την IBM, οι όροι και προϋποθέσεις που περιέχονται στην ισχύουσα σύμβαση της IBM κατισχύουν της παρούσας Δήλωσης Εγγύησης.

### **Υπηρεσίες Εγγύησης**

Εάν αγοράσατε Μηχανή IBM στην Αυστρία, το Βέλγιο, τη Γαλλία, τη Γερμανία, τη Δανία, την Ελβετία, την Ελλάδα, την Εσθονία, την Ιρλανδία, την Ισλανδία, την Ισπανία, την Ιταλία, τη Λετονία, τη Λιθουανία, το Λουξεμβούργο, τη Μεγάλη

Βρετανία, τη Νορβηγία, την Ολλανδία, την Πορτογαλία, τη Σουηδία ή τη Φινλανδία, μπορείτε να λάβετε υπηρεσίες εγγύησης για τη Μηχανή αυτή σε οποιαδήποτε από αυτές τις χώρες είτε (1) από μεταπωλητή εξουσιοδοτημένο από την IBM για παροχή υπηρεσιών εγγύησης είτε (2) από την IBM.

Εάν αγοράσατε προσωπικό υπολογιστή IBM (IBM Personal Computer) στην Αλβανία, την Αρμενία, τη Βοσνία-Ερζεγοβίνη, τη Βουλγαρία, τη Γεωργία, την Ομοσπονδιακή Δημοκρατία της Γιουγκοσλαβίας, το Καζακστάν, την Κιργιζία, την Κροατία, τη Μολδαβία, τη Λευκορωσία, την Ουγγαρία, την Ουκρανία, την Πρώην Γιουγκοσλαβική Δημοκρατία της Μακεδονίας (FYROM), την Πολωνία, τη Ρουμανία, τη Ρωσία, τη Σλοβακία, τη Σλοβενία ή την Τσεχική Δημοκρατία, μπορείτε να λάβετε υπηρεσίες εγγύησης για τον υπολογιστή αυτό σε οποιαδήποτε από αυτές τις χώρες είτε (1) από μεταπωλητή εξουσιοδοτημένο από την IBM για παροχή υπηρεσιών εγγύησης είτε (2) από την IBM.

Το εφαρμοστέο δίκαιο, οι όροι με τοπική ισχύ και η αρμοδιότητα των δικαστηρίων αναφορικά με την παρούσα Δήλωση εξαρτώνται από τη χώρα όπου παρέχονται οι υπηρεσίες εγγύησης. Ωστόσο, η παρούσα Δήλωση διέπεται από τη νομοθεσία της Αυστρίας εάν οι υπηρεσίες εγγύησης παρέχονται στις εξής χώρες: Αλβανία, Αρμενία, Βοσνία-Ερζεγοβίνη, Βουλγαρία, Γεωργία, Ομοσπονδιακή Δημοκρατία της Γιουγκοσλαβίας, Καζακστάν, Κιργιζία, Κροατία, Μολδαβία, Λευκορωσία, Ουγγαρία, Ουκρανία, Πρώην Γιουγκοσλαβική Δημοκρατία της Μακεδονίας (FYROM), Πολωνία, Ρουμανία, Ρωσία, Σλοβακία, Σλοβενία και Τσεχική Δημοκρατία.

#### **Οι ακόλουθοι όροι ισχύουν για τις χώρες που ορίζονται στη συνέχεια:**

**ΑΙΓΥΠΤΟΣ: Περιορισμός Ευθύνης:** Η ακόλουθη πρόταση αντικαθιστά την περίπτωση 2 αυτού του άρθρου:

2. Σε ό,τι αφορά οποιαδήποτε άλλη θετική άμεση ζημία, η ευθύνη της IBM περιορίζεται στο συνολικό ποσό που καταβάλατε για τη Μηχανή η οποία αποτελεί το αντικείμενο της αξίωσης.

Ισχύς για προμηθευτές και μεταπωλητές (ο όρος δεν έχει τροποποιηθεί).

**ΓΑΛΛΙΑ: Περιορισμός Ευθύνης:** Η ακόλουθη πρόταση αντικαθιστά τη δεύτερη πρόταση της πρώτης παραγράφου αυτού του άρθρου:

Σε κάθε τέτοια περίπτωση, ανεξάρτητα από τη βάση επί της οποίας δικαιούστε να εγείρετε αξίωση αποζημίωσης εναντίον της IBM, η IBM δεν φέρει ευθύνη παρά μόνο για: (οι όροι 1 και 2 δεν έχουν τροποποιηθεί).

**ΓΕΡΜΑΝΙΑ: Η εγγύηση της IBM για τις Μηχανές:** Η ακόλουθη πρόταση αντικαθιστά την πρώτη πρόταση της πρώτης παραγράφου αυτού του άρθρου:

Η εγγύηση για Μηχανές IBM καλύπτει τη λειτουργικότητα της Μηχανής σε συνθήκες κανονικής χρήσης της και τη λειτουργία της Μηχανής σύμφωνα με τις Προδιαγραφές της.

Στο άρθρο αυτό προστίθενται οι ακόλουθες παράγραφοι:  
Η ελάχιστη περίοδος εγγύησης είναι έξι μήνες.

Σε περίπτωση που η IBM ή ο μεταπωλητής δεν είναι σε θέση να επισκευάσουν μια Μηχανή IBM, μπορείτε εναλλακτικά να ζητήσετε μερική επιστροφή χρημάτων, έως το ποσό που δικαιολογεί η μείωση της αξίας της μη επισκευασμένης Μηχανής, ή να ζητήσετε ακύρωση της αντίστοιχης σύμβασης που αφορά την εν λόγω Μηχανή και να σας επιστραφεί το χρηματικό ποσό που έχετε καταβάλει.

**Εύρος της Εγγύησης:** Η δεύτερη παράγραφος δεν ισχύει.

**Υπηρεσίες Εγγύησης:** Στο άρθρο αυτό προστίθεται η ακόλουθη πρόταση:  
Κατά τη διάρκεια της περιόδου εγγύησης, τα έξοδα μεταφοράς για την παράδοση της Μηχανής που έχει υποστεί βλάβη στην IBM θα επιβαρύνουν την IBM.

**Στοιχεία Παραγωγής:** Το άρθρο αυτό αντικαθίσταται από την ακόλουθη παράγραφο:  
Κάθε Μηχανή είναι νέας κατασκευής. Ενδέχεται εκτός από καινούργια εξαρτήματα να αποτελείται και από χρησιμοποιημένα εξαρτήματα.

**Περιορισμός Ευθύνης:** Στο άρθρο αυτό προστίθεται η ακόλουθη πρόταση:  
Οι περιορισμοί και αποκλεισμοί που ορίζονται στη Δήλωση Εγγύησης δεν θα ισχύουν σε περιπτώσεις ζημιών που προκλήθηκαν από δόλο ή βαρεία αμέλεια της IBM καθώς και σε περιπτώσεις που σχετίζονται με ρητές εγγυήσεις.

Στην περίπτωση 2, αντικαταστήστε την αξία "100.000 δολάρια Η.Π.Α." με "1.000.000 μάρκα Γερμανίας".

Στο τέλος της πρώτης παραγράφου της περίπτωσης 2 προστίθεται η ακόλουθη πρόταση:  
Η ευθύνη της IBM βάσει της παρούσας διάταξης περιορίζεται στην παραβίαση ουσιωδών συμβατικών όρων σε περιπτώσεις αμελείας.

**ΠΡΑΝΑΔΙΑ: Εύρος της Εγγύησης:** Στο άρθρο αυτό προστίθεται η ακόλουθη παράγραφος:  
Πέραν των ρητώς προβλεπομένων από τους παρόντες όρους και προϋποθέσεις, αποκλείονται με το παρόν όλες οι προβλεπόμενες από νόμο προϋποθέσεις, συμπεριλαμβανομένων όλων των εγγυήσεων που απορρέουν έμμεσα, αλλά χωρίς να αναιρείται το γενικό πλαίσιο των προαναφερομένων, των εγγυήσεων που απορρέουν έμμεσα από το Νόμο περί Πώλησης Αγαθών του 1893 (Sale of Goods Act 1893) ή το Νόμο περί Πώλησης Αγαθών και Παροχής Υπηρεσιών του 1980 (Sale of Goods and Supply of Services Act 1980).

**Περιορισμός Ευθύνης:** Οι ακόλουθες προτάσεις αντικαθιστούν τις περιπτώσεις 1 και 2 της πρώτης παραγράφου αυτού του άρθρου:

1. θάνατο ή σωματική βλάβη ή φυσική ζημία στην ακίνητη περιουσία σας προκληθείσα αποκλειστικά από αμέλεια της IBM και 2. το ποσό που

αντιπροσωπεύει κάθε άλλη θετική άμεση ζημία, έως το ανώτερο μεταξύ του ποσού των 75.000 λιρών Ιρλανδίας και του 125% της χρέωσης (σε περίπτωση επαναλαμβανόμενης χρέωσης, της χρέωσης 12 μηνών) για τη Μηχανή που αποτελεί το αντικείμενο της αξίωσης ή προκαλεί κατά άλλο τρόπο την έγερση αξίωσης.

Ισχύς για προμηθευτές και μεταπωλητές (ο όρος δεν έχει τροποποιηθεί).

Η ακόλουθη παράγραφος προστίθεται στο τέλος αυτού του άρθρου:

Η συνολική ευθύνη της IBM και η μοναδική της υποχρέωση απέναντί σας, είτε εκ συμβάσεως είτε λόγω αδικοπραξίας, σε ό,τι αφορά οποιαδήποτε αθέτηση συμβατικών υποχρεώσεων, περιορίζεται στις ζημίες.

**ΙΤΑΛΙΑ: Περιορισμός Ευθύνης:** Η ακόλουθη πρόταση αντικαθιστά τη δεύτερη πρόταση της πρώτης παραγράφου:

Σε κάθε τέτοια περίπτωση, εκτός εάν ορίζεται διαφορετικά από διάταξη αναγκαστικού δικαίου, η IBM δεν φέρει ευθύνη παρά μόνο για: (η περίπτωση 1 δεν έχει τροποποιηθεί) 2) σε ό,τι αφορά οποιαδήποτε άλλη θετική ζημία που προκύπτει σε οποιαδήποτε περίπτωση παράλειψης εκ μέρους της IBM, ή με οποιονδήποτε τρόπο σχετίζεται με το αντικείμενο της παρούσας Δήλωσης Εγγύησης, η ευθύνη της IBM περιορίζεται στο συνολικό ποσό που έχετε καταβάλει για τη Μηχανή που αποτελεί το αντικείμενο της αξίωσης.

Ισχύς για προμηθευτές και μεταπωλητές (ο όρος δεν έχει τροποποιηθεί).

Η ακόλουθη παράγραφος αντικαθιστά τη δεύτερη παράγραφο αυτού του άρθρου: Εάν δεν ορίζεται διαφορετικά από διάταξη αναγκαστικού δικαίου, η IBM ή ο μεταπωλητής δεν φέρει ευθύνη για ο,τιδήποτε από τα ακόλουθα: (οι περιπτώσεις 1 και 2 δεν έχουν τροποποιηθεί) 3) έμμεσες ζημίες, ακόμη και αν η IBM ή ο μεταπωλητής έχουν ενημερωθεί για την πιθανότητα να προκύψουν τέτοιες ζημίες.

**ΝΟΤΙΑ ΑΦΡΙΚΗ, ΝΑΜΙΒΙΑ, ΜΠΟΤΣΟΥΑΝΑ, ΛΕΣΟΤΟ ΚΑΙ**

**ΣΟΥΖΙΑΝΔΗ: Περιορισμός Ευθύνης:** Στο άρθρο αυτό προστίθεται η ακόλουθη πρόταση:

Η συνολική ευθύνη της IBM για θετικές ζημίες που προκύπτουν σε οποιαδήποτε περίπτωση παράλειψης εκ μέρους της IBM και σχετίζονται με το αντικείμενο της παρούσας Δήλωσης Εγγύησης, περιορίζεται στο ποσό που έχετε καταβάλει για τη Μηχανή που αποτελεί το αντικείμενο της αξίωσής σας έναντι της IBM.

**ΤΟΥΡΚΙΑ: Στοιχεία Παραγωγής:** Το άρθρο αυτό αντικαθίσταται από την ακόλουθη πρόταση:

Η IBM εκτελεί τις παραγγελίες των πελατών παρέχοντας νέας κατασκευής Μηχανές IBM σύμφωνα με τα πρότυπα παραγωγής της IBM.

**ΗΝΩΜΕΝΟ ΒΑΣΙΛΕΙΟ: Περιορισμός Ευθύνης:** Οι ακόλουθες προτάσεις αντικαθιστούν τις περιπτώσεις 1 και 2 της πρώτης παραγράφου αυτού του άρθρου:

1. θάνατο ή σωματική βλάβη ή φυσική ζημία στην ακίνητη περιουσία σας προκληθείσα αποκλειστικά από αμέλεια της IBM,
2. το ποσό που αντιπροσωπεύει κάθε άλλη θετική άμεση ζημία ή απώλεια, έως το ανώτερο μεταξύ του ποσού των 150.000 λιρών Αγγλίας και του 125% της χρέωσης (σε περίπτωση επαναλαμβανόμενης χρέωσης, της χρέωσης 12 μηνών) για τη Μηχανή που αποτελεί το αντικείμενο της αξίωσης ή προκαλεί κατά άλλο τρόπο την έγερση αξίωσης.

Στην παράγραφο αυτή προστίθεται η ακόλουθη περίπτωση:

3. αθέτηση υποχρεώσεων της IBM που προβλέπονται έμμεσα από το άρθρο 12 του Νόμου περί Πώλησης Αγαθών (Sale of Goods Act) του 1979 ή από το άρθρο 2 του Νόμου περί Παροχής Αγαθών και Υπηρεσιών (Supply of Goods and Services Act) του 1982.

Ισχύς για προμηθευτές και μεταπωλητές (ο όρος δεν έχει τροποποιηθεί).

Στο τέλος αυτού του άρθρου προστίθεται η ακόλουθη πρόταση:

Η συνολική ευθύνη της IBM και ο μοναδικός τρόπος ικανοποίησης που σας παρέχεται, είτε εκ συμβάσεως είτε λόγω αδικοπραξίας, σε ό,τι αφορά οποιαδήποτε αθέτηση συμβατικών υποχρεώσεων, περιορίζεται στις ζημιές.

## **ΒΟΡΕΙΑ ΑΜΕΡΙΚΗ**

**ΚΑΝΑΔΑΣ: Υπηρεσίες Εγγύησης:** Στο άρθρο αυτό προστίθεται η ακόλουθη παράγραφος:

Για να σας παρασχεθούν υπηρεσίες εγγύησης από την IBM, καλέστε στον αριθμό **1-800-565-3344**. Στο Τορόντο, καλέστε στον αριθμό **416-383-3344**.

**ΗΝΩΜΕΝΕΣ ΠΟΛΙΤΕΙΕΣ ΑΜΕΡΙΚΗΣ: Υπηρεσίες Εγγύησης:** Στο άρθρο αυτό προστίθεται η ακόλουθη πρόταση:

Για να σας παρασχεθούν υπηρεσίες εγγύησης από την IBM, καλέστε στον αριθμό **1-800-772-2227**.

---

## **Σημειώσεις**

Η έκδοση αυτή δημιουργήθηκε για προϊόντα και υπηρεσίες που παρέχονται στις Ηνωμένες Πολιτείες Αμερικής.

Η IBM μπορεί να μην παρέχει σε άλλες χώρες προϊόντα, υπηρεσίες ή λειτουργίες που αναφέρονται στο παρόν έγγραφο. Για πληροφορίες σχετικά με τα προϊόντα και τις υπηρεσίες που παρέχονται στην περιοχή σας, συμβουλευτείτε τον τοπικό εκπρόσωπο της IBM. Οποιαδήποτε αναφορά σε προϊόν, πρόγραμμα ή υπηρεσία της IBM δεν σημαίνει ούτε υποδηλώνει ότι μπορεί να χρησιμοποιηθεί μόνο το συγκεκριμένο προϊόν, πρόγραμμα ή η συγκεκριμένη υπηρεσία της IBM. Μπορεί να χρησιμοποιηθεί οποιοδήποτε ισοδύναμο, από λειτουργική άποψη, προϊόν, πρόγραμμα ή υπηρεσία που δεν παραβιάζει δικαιώματα πνευματικής ιδιοκτησίας της



IBM. Ωστόσο, η αξιολόγηση και η επιβεβαίωση της λειτουργίας οποιουδήποτε προϊόντος, προγράμματος ή υπηρεσίας μη-IBM αποτελεί ευθύνη του χρήστη.

Η IBM ενδέχεται να έχει ευρεσιτεχνίες ή εκκρεμείς αιτήσεις ευρεσιτεχνίας που συνδέονται με θέματα αυτού του εγχειριδίου. Η κατοχή αυτού του εγχειριδίου δεν σας παρέχει οποιοδήποτε δικαίωμα επί αυτών των ευρεσιτεχνιών. Μπορείτε να αποστείλετε ερωτήσεις σχετικά με άδειες χρήσης, εγγράφως, στην ακόλουθη διεύθυνση:

*IBM Director of Licensing  
IBM Corporation  
North Castle Drive  
Armonk, NY 10504-1785  
U.S.A.*

**Η ακόλουθη παράγραφος δεν ισχύει στο Ηνωμένο Βασίλειο ή σε οποιαδήποτε άλλη χώρα στην οποία οι όροι αυτοί αντιβαίνουν στην τοπική νομοθεσία:** Η INTERNATIONAL BUSINESS MACHINES CORPORATION ΠΑΡΕΧΕΙ ΑΥΤΗ ΤΗΝ ΕΚΔΟΣΗ “ΩΣ ΕΧΕΙ” ΚΑΙ ΧΩΡΙΣ ΚΑΝΕΝΟΣ ΕΙΔΟΥΣ ΕΓΓΥΗΣΗ, ΡΗΤΗ Ή ΣΙΩΠΗΡΗ, ΣΥΜΠΕΡΙΛΑΜΒΑΝΟΜΕΝΩΝ, ΕΝΔΕΙΚΤΙΚΑ ΚΑΙ ΟΧΙ ΠΕΡΙΟΡΙΣΤΙΚΑ, ΤΩΝ ΣΙΩΠΗΡΩΝ ΕΓΓΥΗΣΕΩΝ ΠΕΡΙ ΜΗ ΠΑΡΑΒΙΑΣΗΣ ΔΙΚΑΙΩΜΑΤΩΝ, ΕΜΠΟΡΕΥΣΙΜΟΤΗΤΑΣ ΚΑΙ ΚΑΤΑΛΛΗΛΟΤΗΤΑΣ ΓΙΑ ΕΙΔΙΚΟΥΣ ΣΚΟΠΟΥΣ. Η νομοθεσία ορισμένων κρατών δεν επιτρέπει την αποποίηση ρητών ή σιωπηρών εγγυήσεων σε ορισμένες συναλλαγές και, επομένως, η δήλωση αυτή μπορεί να μην ισχύει για εσάς.

Οι πληροφορίες αυτές ενδέχεται να περιέχουν τεχνικές ανακρίβειες ή τυπογραφικά λάθη. Κατά διαστήματα, οι πληροφορίες που περιέχονται στην έκδοση αλλάζουν. Οι αλλαγές αυτές ενσωματώνονται σε επόμενες εκδόσεις της έκδοσης. Η IBM μπορεί να προβεί οποιαδήποτε στιγμή και χωρίς ειδοποίηση σε βελτιώσεις ή/και τροποποιήσεις προϊόντων ή/και προγραμμάτων που περιγράφονται σε αυτή την έκδοση.

Η IBM μπορεί να χρησιμοποιήσει ή να διανείμει οποιεσδήποτε από τις πληροφορίες που παρέχετε με οποιονδήποτε τρόπο θεωρεί κατάλληλο χωρίς καμία υποχρέωση προς εσάς. Οποιοσδήποτε αναφορές σε Web sites μη-IBM που περιέχονται σε αυτή την έκδοση παρέχονται μόνο για τη διευκόλυνσή σας και δεν συνιστούν κατά κανένα τρόπο επιδοκιμασία των συγκεκριμένων Web sites. Τα υλικά σε αυτά τα Web sites δεν αποτελούν μέρος των υλικών αυτού του προϊόντος IBM και η εκ μέρους σας χρήση των εν λόγω Web sites γίνεται με δική σας ευθύνη.

## **Επεξεργασία δεδομένων ημερομηνίας**

Αυτό το προϊόν υλικού εξοπλισμού της IBM και τα προϊόντα λογισμικού της IBM που τυχόν συμπεριλαμβάνονται μαζί του έχουν σχεδιαστεί ώστε, όταν χρησιμοποιούνται σύμφωνα με τη σχετική τους τεκμηρίωση, να επεξεργάζονται με σωστό τρόπο δεδομένα ημερομηνίας εντός και μεταξύ του εικοστού και του εικοστού πρώτου αιώνα, υπό την προϋπόθεση ότι όλα τα άλλα προϊόντα (για

παράδειγμα, λογισμικό, υλικός εξοπλισμός και firmware) που χρησιμοποιούνται με τα προϊόντα αυτά ανταλλάσσουν με σωστό τρόπο ακριβή δεδομένα ημερομηνίας με αυτά.

Η IBM δεν μπορεί να είναι υπεύθυνη για την ικανότητα επεξεργασίας δεδομένων ημερομηνίας από προϊόντα μη-IBM, ακόμα και αν τα προϊόντα αυτά είναι προεγκατεστημένα ή διανεμονται κατά άλλο τρόπο από την IBM. Επικοινωνήστε με τους αντίστοιχους προμηθευτές αυτών των προϊόντων για να ενημερωθείτε για τις δυνατότητές τους και να τα αναβαθμίσετε, αν χρειαστεί. Αυτό το προϊόν υλικού εξοπλισμού της IBM δεν μπορεί να αποτρέψει σφάλματα που ενδέχεται να προκύψουν αν το λογισμικό, οι αναβαθμίσεις ή οι περιφερειακές συσκευές που χρησιμοποιείτε ή με τις οποίες ανταλλάσσετε δεδομένα δεν επεξεργάζονται τα δεδομένα ημερομηνίας με σωστό τρόπο.

Τα παραπάνω αποτελούν Αποκάλυψη σχετικά με την Ετοιμότητα για το Έτος 2000 (Year 2000 Readiness Disclosure).

## Εμπορικά σήματα

Οι ακόλουθοι όροι αποτελούν εμπορικά σήματα της IBM Corporation στις Η.Π.Α. ή/και σε άλλες χώρες:

HelpCenter

IBM

Microsoft, Windows και Windows NT είναι εμπορικά σήματα της Microsoft Corporation στις Η.Π.Α. ή/και σε άλλες χώρες.

Άλλες ονομασίες εταιρειών, προϊόντων και υπηρεσιών μπορεί να αποτελούν εμπορικά σήματα προϊόντων και υπηρεσιών άλλων εταιρειών.

## Σημειώσεις σχετικά με την ηλεκτρονική ακτινοβολία

Ο υπολογιστής αυτός έχει χαρακτηριστεί ψηφιακή συσκευή Κατηγορίας Β. Ωστόσο, αν ο υπολογιστής περιλαμβάνει ενσωματωμένο ελεγκτή NIC (network interface controller), θεωρείται ψηφιακή συσκευή Κατηγορίας Α όταν αυτός ο ελεγκτής NIC είναι σε λειτουργία. Ο κύριος λόγος είναι ότι η παρουσία ορισμένων επιλογών ή καλωδίων NIC Κατηγορίας Α έχει ως αποτέλεσμα ο υπολογιστής να αντιστοιχεί συνολικά στις προδιαγραφές της Κατηγορίας Α.

## Σημειώσεις Κατηγορίας Β

- A20i Τύποι 2255 και 2275
- A60 Τύπος 6833
- A60i Τύπος 6832

## **Δήλωση συμμόρφωσης με την Οδηγία EMC της Ευρωπαϊκής Ένωσης**

Το προϊόν αυτό πληρεί τις προϋποθέσεις προστασίας που ορίζονται στην Οδηγία 89/336/EEC του Συμβουλίου της ΕΕ περί προσέγγισης των νομοθεσιών των Κρατών Μελών σχετικά με την ηλεκτρομαγνητική συμβατότητα. Η IBM δεν αποδέχεται οποιαδήποτε ευθύνη για τυχόν μη εκπλήρωση των προϋποθέσεων προστασίας αν αυτή οφείλεται σε μη συνιστώμενη τροποποίηση του προϊόντος, συμπεριλαμβανομένης της τοποθέτησης πρόσθετων, μη-IBM καρτών.

Μετά από κατάλληλους ελέγχους, έχει διαπιστωθεί ότι το προϊόν αυτό ανταποκρίνεται στα όρια της Κατηγορίας Β τεχνολογικού εξοπλισμού επεξεργασίας πληροφοριών, σύμφωνα με το CISPR 22/Ευρωπαϊκό Πρότυπο EN 55022. Τα όρια για τον εξοπλισμό Κατηγορίας Β καθιερώθηκαν με σκοπό την εύλογη προστασία, σε τυπικά οικιακά περιβάλλοντα, από παρεμβολές που προκαλούνται από συσκευές επικοινωνίας με νόμιμη άδεια.

### **Σημειώσεις Κατηγορίας Α**

- Α20i Τύποι 2255 και 2275
- Α60 Τύπος 6833
- Α60i Τύπος 6832

## **Δήλωση συμμόρφωσης με την Οδηγία EMC της Ευρωπαϊκής Ένωσης**

Το προϊόν αυτό πληρεί τις προϋποθέσεις προστασίας που ορίζονται στην Οδηγία 89/336/EEC του Συμβουλίου της ΕΕ περί προσέγγισης των νομοθεσιών των Κρατών Μελών σχετικά με την ηλεκτρομαγνητική συμβατότητα. Η IBM δεν αποδέχεται οποιαδήποτε ευθύνη για τυχόν μη εκπλήρωση των προϋποθέσεων προστασίας αν αυτή οφείλεται σε μη συνιστώμενη τροποποίηση του προϊόντος, συμπεριλαμβανομένης της τοποθέτησης πρόσθετων, μη-IBM καρτών.

Μετά από κατάλληλους ελέγχους, έχει διαπιστωθεί ότι το προϊόν αυτό ανταποκρίνεται στα όρια της Κατηγορίας Α τεχνολογικού εξοπλισμού επεξεργασίας πληροφοριών, σύμφωνα με το CISPR 22/Ευρωπαϊκό Πρότυπο EN 55022. Τα όρια για τον εξοπλισμό Κατηγορίας Α καθιερώθηκαν με σκοπό την εύλογη προστασία, σε εμπορικά και βιομηχανικά περιβάλλοντα, από παρεμβολές που προκαλούνται από εξοπλισμό επικοινωνίας με νόμιμη άδεια.

**Προσοχή:** Το προϊόν αυτό είναι Κατηγορίας Α. Σε οικιακό περιβάλλον, το προϊόν μπορεί να προκαλέσει παρεμβολές στις ραδιοσυχνότητες, περίπτωση κατά την οποία θα πρέπει ο χρήστης να λάβει τα κατάλληλα μέτρα.

### **Σημείωση σχετικά με το καλώδιο ρεύματος**

Για την ασφάλειά σας, η IBM παρέχει ένα καλώδιο ρεύματος με γειωμένο φινι για χρήση με αυτό το προϊόν IBM. Για να αποφύγετε τον κίνδυνο ηλεκτροπληξίας, συνδέετε πάντα το καλώδιο ρεύματος σε σωστά γειωμένη πρίζα.

Τα καλώδια ρεύματος της IBM που χρησιμοποιούνται στις Η.Π.Α. και στον Καναδά πιστοποιούνται από τους οργανισμούς Underwriter's Laboratories (UL) και Canadian Standards Association (CSA).

Αν πρόκειται να χρησιμοποιήσετε το προϊόν στα 115 Volt: Χρησιμοποιήστε ένα καλώδιο ρεύματος με πιστοποίηση UL και CSA, αποτελούμενο από ένα τριαγωγικό καλώδιο τουλάχιστον 18 AWG, τύπου SVT ή SJT, μέγιστου μήκους 5 μέτρων, και ένα γειωμένο φως παράλληλων ακροδεκτών αντοχής 15 Ampere/125 Volt.

Αν πρόκειται να χρησιμοποιήσετε το προϊόν στα 230 Volt (στις Η.Π.Α.): Χρησιμοποιήστε ένα καλώδιο ρεύματος με πιστοποίηση UL και CSA, αποτελούμενο από ένα τριαγωγικό καλώδιο τουλάχιστον 18 AWG, τύπου SVT ή SJT, μέγιστου μήκους 5 μέτρων, και ένα γειωμένο φως αντοχής 15 Ampere/250 Volt.

Αν πρόκειται να χρησιμοποιήσετε το προϊόν στα 230 Volt (εκτός Η.Π.Α.): Χρησιμοποιήστε ένα καλώδιο ρεύματος με γειωμένο φως. Το καλώδιο ρεύματος πρέπει να έχει την κατάλληλη πιστοποίηση ασφάλειας για τη χώρα στην οποία θα εγκατασταθεί ο εξοπλισμός.

Τα καλώδια ρεύματος της IBM για μια συγκεκριμένη χώρα ή περιοχή είναι συνήθως διαθέσιμα μόνο στη συγκεκριμένη χώρα ή περιοχή.

Αριθμός υλικού του καλωδίου ρεύματος της IBM	Χώρες και περιοχές στις οποίες χρησιμοποιείται
13F9940	Αργεντινή, Αυστραλία, Δυτική Σαμόα, Κίνα (Λαϊκή Δημοκρατία της Κίνας), Νέα Ζηλανδία, Ουρουγουάη, Παπούα - Νέα Γουινέα, Παραγουάη
13F9979	Άγιος Μαυρίκιος, Αίγυπτος, Ακτή Ελεφαντοστού, Αλγερία, Ανγκόλα, Ανδόρα, Αυστρία, Αφγανιστάν, Βέλγιο, Βιετνάμ, Βουλγαρία, Γαλλία, Γαλλική Γουιάνα, Γερμανία, πρώην Γιουγκοσλαβία, Γουινέα, Ελλάδα, πρώην ΕΣΣΔ, Ζαΐρ, Ζιμπάμπουε, Ινδονησία, Ιορδανία, Ιράν, Ισλανδία, Ισπανία, Καμερούν, Κεντροαφρικανική Δημοκρατία, Κίνα (Ειδική Διοικητική Περιφέρεια του Μακάο), Λίβανος, Λουξεμβούργο, Μαδαγασκάρη, Μάλι, Μαρόκο, Μαρτίνικα, Μαυριτανία, Μοζαμβίκη, Μονακό, Μπένιν, Μπουρκίνα Φάσο, Μπουρούντι, Νέα Καληδονία, Νίγηρ, Νορβηγία, Ολλανδία, Ουγγαρία, Πολωνία, Πορτογαλία, Ρουμανία, Σενεγάλη, Σλοβακία, Σουδάν, Σουηδία, Συρία, Τόγκο, Τουρκία, Τσαντ, Τσεχική Δημοκρατία, Τυνησία, Φινλανδία
13F9997	Δανία
14F0015	Μπανγκλαντές, Βιρμανία, Νότια Αφρική, Πακιστάν, Σρι Λάνκα
14F0033	Αντίγκουα, Γκάνα, Ζάμπια, Ηνωμένο Βασίλειο, Ινδία, Ιράκ, Ιρλανδία, Κατάρ, Κένυα, Κίνα (Ειδική Διοικητική Περιφέρεια του Χονγκ Κονγκ), Κουβέιτ, Κύπρος, Μαλαισία, Μαλάουι, Μάλτα, Μπαχρέιν, Μπρουνέι, Νεπάλ, Νήσοι της Μάγχης, Νιγηρία, Ντουμπαί, Ουγκάντα, Πολυνησία, Σιγκαπούρη, Σιέρα Λεόνε, Τανζανία, Υεμένη, Φίτζι
14F0051	Ελβετία, Λιχτενστάιν
14F0069	Αιθιοπία, Ιταλία, Λιβύη, Σομαλία, Χιλή
14F0087	Ισραήλ
1838574	Ταϊλάνδη
6952301	Αϊτή, Βενεζουέλα, Βερμούδες, Βολιβία, Βραζιλία, Γουατεμάλα, Γουιάνα, Δομινικανή Δημοκρατία, Ελ Σαλβαδόρ, Ηνωμένες Πολιτείες Αμερικής, Ιαπωνία, Ισημερινός, Καναδάς, Κολομβία, Κορέα (Νότια), Κόστα Ρίκα, Λιβερία, Μεξικό, Μπαρμπάντος, Μπαχάμες, Νήσοι Κεϋμάν, Νικαράγουα, Ολλανδικές Αντίλλες, Ονδούρα, Παναμάς, Περού, Σαουδική Αραβία, Σουρινάμ, Ταϊβάν, Τζαμάικα, Τρινιδάδ (Δυτικές Ινδίες), Φιλιππίνες







Part Number: 22P3131

Printed in the UK

(1P) P/N: 22P3131

