



Hızlı Başvuru



Hızlı Başvuru

Not

Bu bilgileri ve desteklediđi ürünü kullanmadan önce, “Güvenlik notları” sayfa v ve Bölüm 5, “Ürün Garantileri ve Özel Notlar” sayfa 29 başlıkları altındaki bilgileri okuduđunuzdan emin olun.

İçindekiler

Güvenlik notları	v
Lityum pile ilişkin not	vi
Modem güvenlik bilgileri	vi
Lazer uyum bildirimini	vi
Bilgi kaynakları	ix
Bölüm 1. Bilgisayarınızın hazırlanması	1
Bilgisayarınız için yer seçilmesi	1
Çalışma alanınızın düzenmesi	1
Rahatlık	1
Işık ve yansıma	2
Hava dolaşımı	2
Elektrik kabloları ve kablo uzunlukları	3
Bölüm 2. Bilgisayarınızın kurulması	5
Gücün açılması	9
Yazılım kuruluşunun tamamlanması	9
Software Selections CD	9
Diğer işletim sistemleri	10
Bilgisayarın sona erdirilmesi	10
Kullanıcı Kılavuzu (User Guide) adlı yayına erişilmesi ve bu yayının yazdırılması	10
Bilgisayar bilgilerinin kaydedilmesi	11
Bölüm 3. Sorun giderme ve yazılımların kurtarılması	13
Temel sorun giderme	13
Hata iletileri	14
Yazılım kurtarma	15
Recovery Repair (Kurtarma Onarım) disketinin yaratılması ve kullanılması	16
Tam ya da kısmi kurtarmanın çalıştırılması	16
Başlatma sırasının değiştirilmesi	17
2255 ve 2275 tipi makinelerde birinci başlatma aygıtının değiştirilmesi	18
6832 ve 6833 tipi makinelerde birinci başlatma aygıtının değiştirilmesi	18
IBM Enhanced Diagnostics	18
IBM Enhanced Diagnostics'in Product Recovery programından çalıştırılması	19
IBM Enhanced Diagnostic disketi yaratılması	19
IBM Enhanced Diagnostics programının disketten çalıştırılması	20
Bölüm 4. Yardım, Hizmet ve Bilgi Alınması	21
Hizmet Desteği	21
Yardım İstemeden Önce	22

Müşteri Desteęi ve Hizmetinin Alınması	22
Internet'in Kullanılması	23
Tüm Dünyada Yardım Alınması	23
Ek Hizmet Satın Alınması	24
PC Çözüm Hattı	24
Garanti ve Onarım Hizmetleri	24
Ürün Garantileri	25
Garanti Kapsamı Dışında Kalan Arızalar	25
Kullanıcı Sorumlulukları	25
Garanti Hizmetinin Alınabileceęi Merkezler	26
Yayınların Sipariş Edilmesi	28
Bölüm 5. Ürün Garantileri ve Özel Notlar	29
Özel Notlar	36
Tarih verilerinin işlenmesi	37
Ticari markalar	37
Elektronik Yayılım Notları	37
Sınıf B Bildirimleri	37
FCC Bildirimi	38
Avrupa Birlięi Yönetmelik Uyum Bildirimi	38
Sınıf A Bildirimleri	39
Avrupa Birlięi Yönetmelik Uyum Bildirimi	39
Güç kablosuna ilişkin not	40

Güvenlik notları

TEHLİKE

Güç, telefon ve iletişim kablolarındaki elektrik akımı tehlikelidir.

Elektrik çarpması tehlikesine karşı:

- Yıldırım düşmesi gibi elektrik yükünün yoğun olduğu doğa olaylarının gözlemlendiği koşullarda, hiçbir kabloyu takmayın ve çıkarmayın ya da bu ürünün kuruluş, bakım ve yeniden yapılandırma işlemlerini gerçekleştirmeyin.
- Tüm güç kablolarını uygun biçimde kablolanmış ve topraklanmış prizlere takın.
- Bu ürüne bağlanacak bütün aygıtları doğru kablolanmış prizlere takın.
- Olanaklıysa, sinyal kablolarını takarken ya da çıkartırken yalnızca bir elinizi kullanın.
- Ateşin ya da suyun yakınında, ya da yapısal bir hasar olduğu durumlarda aygıtı çalıştırmayın.
- Kuruluş ve yapılandırma yordamlarında tersi belirtilmedikçe, aygıt kapaklarını açmadan önce bağlı tüm güç kablolarını, uzak sistemleri, ağ bağlantılarını ve modemleri prizlerden çıkartın.
- Bu ürünü ya da bağlı aygıtları taşıırken ya da kapaklarını açarken ya da bunlara ilişkin kuruluş yaparken, kabloları aşağıdaki çizelgede gösterildiği gibi takıp çıkartın.

Bağlanmak için:	Bağlantıyı kesmek için:
1. Tüm aygıtları KAPATIN.	1. Tüm aygıtları KAPATIN.
2. Önce, tüm kabloları aygıtlara bağlayın.	2. Önce, güç kablosunu prizden çıkartın.
3. Sinyal kablolarını bağlaçlara bağlayın.	3. Sinyal kablolarını bağlaçlardan çıkartın.
4. Güç kablosunu prize takın.	4. Tüm kabloları aygıtlardan sökün.
5. Aygıtı AÇIN.	

Lityum pile ilişkin not

DİKKAT:

Pil yanlış yerleştirilirse, patlama tehlikesi doğabilir.

Pili yalnızca IBM Parça No. 33F8354 pil ya da üreticinin önerdiği dengi bir pille değiştirin. Pil lityum içerir ve uygun kullanılmazsa ya da kurallara uyularak atılmazsa patlayabilir.

Şunları yapmayın:

- Pili suya atmayın ya da suyla temas ettirmeyin
- 100°C (212°F)'den fazla ısıda bırakmayın
- Tamir etmeye ya da parçalara ayırmaya çalışmayın

Pili yerel yönetmelik ve kısıtlamalara uygun biçimde atın.

Modem güvenlik bilgileri

Telefonu kullanırken yangın, elektrik çarpması ya da çeşitli yaralanmaları önlemek için bazı temel güvenlik önlemlerine uymanız gerekir:

- Şimşek ya da yıldırım gibi doğa koşullarında telefon kablolarını yapmayın.
- Telefon prizlerini, priz ıslak ortam için üretilmemişse, asla ıslak yerlerde takmayın.
- Telefon hattı ağ arayüzüyle bağlantılıysa asla açık telefon kablolarına ya da uçbirimlerine dokunmayın.
- Telefon hattı kurarken ya da uyarlarken dikkatli olun.
- Şimşek ya da yıldırım gibi doğa olayları gözlemlenirken telefonu kullanmaktan kaçının (kablosuz telefonlar hariç). Şimşek ya da yıldırım düşmesinden dolayı elektrik çarpması tehlikesi olabilir.
- Gaz kaçağını bildirmek için telefonu kaçağın olduğu yerde kullanmayın.

Lazer uyum bildiri

Bazı IBM Kişisel Bilgisayar modelleri fabrikadan CD-ROM ya da DVD-ROM sürücüsüyle birlikte gelir. CD-ROM ve DVD-ROM sürücüleri ayrı bir aksam olarak ayrıca da satılır. CD-ROM ve DVD-ROM sürücüleri lazer ürünleridir. Bu sürücülerin, ABD'de 1. sınıf (Class 1) lazer ürünlerine ilişkin Sağlık ve İnsan Hizmetleri Bakanlığının 21 numaralı Federal Düzenlemesinin (DHHS 21CFR) J Altbaşlığının gereklerine uygunluğu onaylanmıştır. Başka yerlerde de, bu sürücülerin 1.sınıf lazer ürünlerine ilişkin (Class 1)International Electrotechnical Commission (IEC) 825 ve CENELEC EN 60 825 gerekliliklerine uygunluğu onaylanmıştır.

CD-ROM ya da DVD-ROM sürücüsü kuruluysa şu bilgileri göz önünde bulundurun.

DİKKAT:

Burada belirtilenlerden başka denetimlerin, ayarların ya da yordamların kullanılması tehlikeli radyasyon yayılmasına neden olabilir.

CD-ROM ya da DVD-ROM sürücülerinin kapaklarının açılması tehlikeli lazer radyasyonu yayılımına neden olabilir. CD-ROM ve DVD-ROM sürücülerinin içinde tamir edilebilecek bir parça yoktur. **Sürücü kapaklarını çıkartmayın.**

Bazı CD-ROM ya da DVD-ROM sürücüleri yerleşik Class 3A ya da Class 3B lazer diyodu içerir. Şu bildirime dikkat edin.

TEHLİKE

Açık olduğunda lazer radyasyonu yayar. Işığa bakmayın, optik aygıtlarla ya da çıplak gözle ışığa bakmaktan kaçınm.

Bilgi kaynakları

Bu yayın IBM® bilgisayarınızın kurulması ve işletim sisteminin başatılması için gerekli bilgileri içerir. Bu yayında ayrıca temel sorun giderme, yazılım kurtarma yöntemleri ve hizmet ve destek için nereye arayabileceğinize ilişkin bilgiler de saplanmıştır.

Bilgisayarınıza ilişkin daha fazla bilgiyi aşağıdaki konulardan birini tıklatarak masaüstünüzdeki Access IBM'den edinebilirsiniz:

- Using your computer (Bilgisayarınızın kullanılması)
- Installing software from the *Software Selections CD* (Software Selections CD'sinden yazılım kurulması)
- Installing hardware options (Donanım aksamı kurulması)
- Connecting communication cables (İletişim kablolarının bağlanması)
- Troubleshooting common problems (Bilinen sorunların giderilmesi)
- Registering your computer (Bilgisayarınızın kaydettirilmesi)

İnternet erişimi olan kullanıcılar için, bilgisayarınıza ilişkin kullanıcı kılavuzlarının en güncel kopyaları İnternet'te sağlanmıştır. Bu bilgilere erişmek için şu adrese gidin:

<http://www.ibm.com/pc/support>

Makinenizin tipini ve model numarasını **Quick Path** alanına yazın ve **Go** ögesini tıklatın.

Hizmet bilgileri için, *Hardware Maintenance Manual* adlı yayın <http://www.ibm.com/pc/support> adresinde sağlanmıştır.

Bölüm 1. Bilgisayarınızın hazırlanması

Başlamadan önce

“Güvenlik notları” sayfa v ve “Özel Notlar” sayfa 36 başlıklı bölümleri okuyun.

Bilgisayarınız için yer seçilmesi

Tüm aygıtlar için yeterli sayıda topraklanmış priziniz olduğundan emin olun. Bilgisayarınız için kuru bir yer seçin. Bilgisayarın etrafında 50 mm (2 inç.) kadar havalandırma boşluğu bırakın.

Çalışma alanınızın düzenmesi

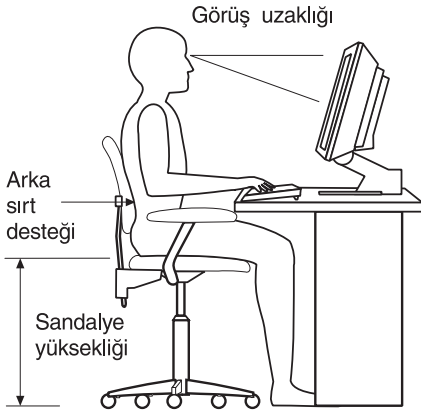
Aygıtları ve çalışma ortamınızı rahat edeceğiniz biçimde ayarlayın. Işık kaynaklarını, prizlerin yerini ve hava akımını çalışma alanınızı düzenlerken göz önünde bulundurmanız gerekir.

Rahatlık

Aşağıdaki bilgiler çalışma şeklinize karar vermenizde size yardımcı olacaktır.

Uzun süre aynı şekilde oturmanın vereceği yorgunluğu azaltıcı bir sandalye seçin. Sandalyeniz oturma yeri ve arkası sırt desteğini sağlayabilmek için ayrı ayrı ayarlanabiliyor olmalıdır. Oturma yeri, bacakların üst bölümündeki baskıyı azaltmak için öne doğru eğimli olmalıdır. Oturduğunuz yeri bacaklarınızın üst bölümü yere paralel olacak ve ayaklarınız yerde düz duracak biçimde ayarlayın.

Klavye kullanırken, dirseklerinizle bilekleriniz arasındaki bölümün yere paralel olmasına ve bileklerinizin rahat bir konumda olmasına dikkat edin. Klavyeye hafifçe dokunun, ellerinizin ve parmaklarınızın rahat olduğundan emin olun. Klavyenin açısını rahat edeceğiniz konuma getirmek için klavye ayaklarını kullanın.



Görüntü birimini, üst bölümü göz hizasına ya da biraz aşağıya denk gelecek biçimde ayarlayın. Görüntü birimini 51-61 cm kadar uzaklığa yerleştirin; bu genellikle vücudunuzu çevirmeden ekranı görebilmeniz için iyi bir uzaklıktır.

Işık ve yansımaya

Görüntü birimini, pencereden, lambalardan ya da diğer ışık kaynaklarından gelen yansımaya ve parlaklığı en aza indirecek biçimde yerleştirin. Ayrıca görüntü birimi gerektiğinde ışık kaynağından en iyi şekilde yararlanmanızı sağlayacak bir konumda olmalıdır. Yukarıdan gelen ışığı azaltın; gerekirse ışığı kapatın ya da düşük voltlu ampüller kullanın. Görüntü birimini pencereye yakın bir yere koyarsanız, perde ya da gölgelik kullanarak güneş ışığını engelleyin. Işık gün içinde değişeceğinden dolayı, görüntü biriminin parlaklık ve kontrast ayarlarını buna göre değiştirmeniz gerekebilir.

Yansımaların önlenemeyeceği ve ışığın ayarlanamayacağı durumlarda, ekrana ışığı kırıcı bir filtre yerleştirin. Ancak, bu filtreler ekrandaki görüntüyü bozabilir, bu sebeple bu filtreleri yalnızca diğer yöntemler işe yaramadığında kullanın.

Toz da görüntüyü bozabilir. Görüntü biriminizin ekranını, yumuşak nemli bir bezle cam silici kullanarak düzenli olarak temizleyin.

Hava dolaşımı

Bilgisayar ve görüntü birimi ısı üretir. Bilgisayar soğutucusu temiz havayı alarak dışarı sıcak hava verir. Görüntü birimi de arkadan sıcak hava verir. Havanın dışarı verildiği bu delikleri kapatmak aşırı ısınmaya ve bunun sonucunda bozulmaya neden olabilir. Bilgisayarı ve görüntü birimini hava deliklerini kapatmayacak biçimde yerleştirin, genellikle 50 mm havalandırma için yeterlidir. Ayrıca aygıtlardan çıkan havanın kimsenin üzerine gelmediğinden de emin olun.

Elektrik kabloları ve kablo uzunlukları

Elektrik prizlerinin yeri ve aygıt güç kablolarının uzunluęu bilgisayarınızı nereye yerleřtireceęinizde etkili olabilir.

Çalıřma alanınızı düzenlerken:

- Uzatma kablosu kullanmaktan kaçının. Olanaklıya, bilgisayar kablosunu doğrudan prize takın.
- Güç kablolarını ve baęlaçları yürüme alanlarından uzak tutun.

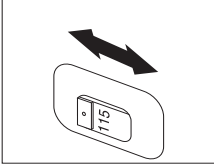
Güç kablolarına iliřkin daha fazla bilgi için bkz. ‘‘Güç kablosuna iliřkin not’’ sayfa 40.

Bölüm 2. Bilgisayarınızın kurulması

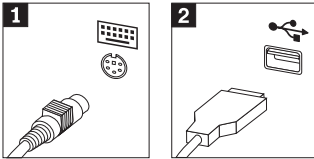
Bilgisayarınızı kurarken aşağıdaki bilgileri kullanın. Bilgisayarınızın arkasındaki küçük bağlaç simgelerine bakın.

Bilgisayar kablolarınız ve bağlaçlarınızda renkli uçlar varsa, kablunun ucundaki renkle bağlacın ucundaki rengin aynı olmasına dikkat edin. Örneğin, mavi kablo ucunu mavi bağlaçla, kırmızı kablo ucunu kırmızı bağlaçla eşleştirin.

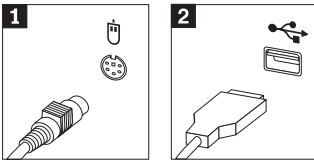
1. Bilgisayarın yan tarafındaki voltaj seçme anahtarının konumunu denetleyin. Gerekirse anahtarı kaydırmak için kalem kullanın.



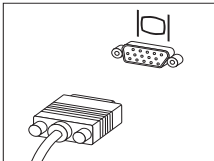
- Voltaj kaynağı 90–137 V ac arasındaysa, 115 V konumuna getirin.
 - Voltaj kaynağı aralığı 180–265 V ac ise, anahtarı 230 V konumuna getirin.
2. Bilgisayarınız standart bir klavye kablosu **1** ya da USB klavye kablosuyla **2** gelebilir. Klavye kablosunu uygun klavye bağlacına takın.



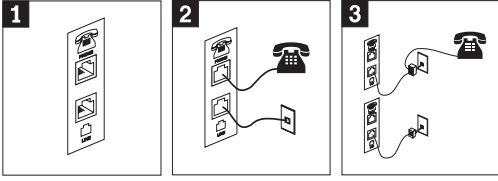
3. Bilgisayarınız standart bir fare kablosuyla **1** ya da USB fare kablosuyla **2** gelebilir. Fare kablosunu uygun fare bağlacına takın.



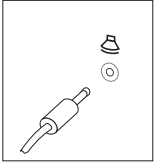
4. Görüntü birimi kablosunu görüntü birimi bağlacına takın ve vidaları sıkıştırın.



5. Modeminiz varsa, modemi bağlayın.



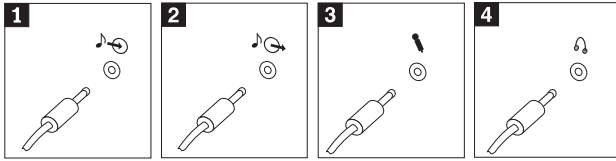
- 1** Bazı modemler doğrudan duvardaki telefon hattına bağlanır.
 - 2** Modem bağlaçları coğrafyaya göre değişir. Bazı ülkelerde, örneğine Amerika Birleşik Devletleri'nde, modem kablolarını gösterildiği şekilde takın.
 - 3** Bazı diğer ülkelerde, bir ayırıcı ya da dönüştürücü gereklidir; bu da gösterilmiştir.
6. Hoparlörleriniz varsa, bilgisayardan hoparlörlere sinyal göndermek için bu bağlacı kullanın.



7. Varsa diğerk ek aygıtlarınızı bağlayın.

Gösterilen bağlaçların tümü her bilgisayarda bulunmayabilir.

a. Ses



1 Ses girişı bağlaç

Dış ses aygıtından ses sinyalleri almak için bu bağlaç kullanın.

2 Ses çıkışı bağlaç

Bu bağlaç bilgisayardan dış aygıtlara ses sinyali yollamak için kullanın.

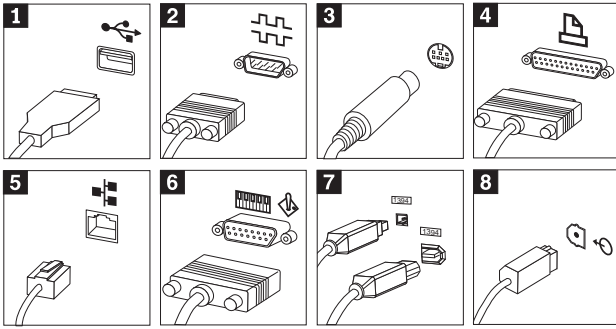
3 Mikrofon

Bu bağlaç ses kayıdı yapmak istediğinizde ya da ses tanıma özellikli yazılımlar kullanırken mikrofon bağlamak istediğinizde kullanabilirsiniz.

4 Kulaklık

Etrafınızdaki rahatsız etmeden müzik ya da diğerk sesleri dinlemek amacıyla kulaklık kullanmak istediğinizde bu bağlaç kullanın.

b. Ek baęlaçlar

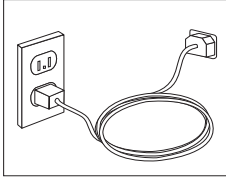


- 1** USB baęlacı Bu baęlacı USB tarayıcısı ya da USB yazıcısı gibi USB baęlantısı gerektiren aygıtları baęlamak için kullanın.
- 2** Dizisel baęlaç Bu baęlacı dizisel yazıcı ya da 9 bacaklı dizisel baęlaç kullanan dięer aygıtları baęlamak için kullanın.
- 3** S-görüntü baęlacı Bu baęlaç, bazı yüksek bařarımli görüntü baędařtırıcılarında bulunur. S görüntü baęlacı olan bir televizyon setini baęlamak için bu baęlacı kullanın.
- 4** Kořut baęlaç Bu baęlacı kořut yazıcı ya da 25 bacaklı kořut baęlantı gerektiren dięer aygıtları baęlamak için kullanın.
- 5** Ethernet baęlacı Bu baęlacı Ethernet tipli yerel iletiřim aęı ya da kablolu modem baęlamak için kullanın.
- 6** MIDI/Oyun çubuęu baęlacı Bu baęlacı bir oyun çubuęu, oyun seti ya da MIDI klavye gibi bir MIDI aygıt aygıt baęlamak için kullanın.
- 7** IEEE 1394 baęlaç Bu baęlaç için kullanılan teknoloji, verileri hızlı bir biçimde aktarır ve Firewire olarak da bilinir. IEEE 1394 baęlaçların 4 bacaklı ve 6 bacaklı olmak üzere iki tipi vardır. IEEE 1394, sayısal ses aygıtları ve tarayıcılar gibi tüm tüketici elektronik aygıtlarına ve dięer aygıtlara iliřkin baęlantılarda kullanılabilir.
- 8** S/PDIF baęlaç S/PDIF baęlaç, sayısal ses teyp (DAT) aygıtları, CD sürücüler gibi sayısal tüketici araçlarında ve dięer S/PDIF-uyumlu aygıtlarda kullanılabilir.

Önemli

Bilgisayarınızı FCC sınırları içinde kullanabilmek için Kategori 5 Ethernet kablosu kullanın.

8. Güç kablolarını doęru topraklanmış elektrik prizlerine takın.



Not: Baęlaęlara iliřkin daha fazla bilgi iin, masaüstünüzdeki Access IBM'e bakın.

Gücün açılması

Önce görüntü birimini ve dięer dıř aygıtları açın; sonra bilgisayarınızı açın. Kendi kendine sına ma tamamlandığında IBM logo ekranı kapanır. Bilgisayarınızda önceden kurulu yazılım varsa, yazılım kuruluřu programı başlar.

Önemli

Bu sistemde sağlanan programları kullanmadan önce lütfen lisans sözleşmesini okuyun. Bu sözleşmeler sizin haklarınızı, yükümlülüklerinizi ve sisteminize iliřkin sağlanan yazılımlarla ilgili ürün garantilerinizi ayrıntılı olarak açıklar. Bu programları kullanmakla, bu anlaşmanın hükümlerini kabul edersiniz. Bu sistemdeki anlaşmaları kabul etmiyorsanız, bu programları kullanmayın. Bu durumda sistemi geri verip para iadesi için başvurabilirsiniz.

Başlatma sırasında bir sorunla karşılaşırsanız, bkz. Bölüm 3, “Sorun giderme ve yazılımların kurtarılması” sayfa 13

Yazılım kuruluřunun tamamlanması

Bilgisayarınızı ilk defa açtıktan sonra, yazılım kuruluřunu tamamlamak için ekrana gelen yönergeleri izleyin. Yazılım kuruluřunu ilk defada tamamlamazsanız, bilgisayarınızı açtığınızda beklenmeyen sorunlarla karşılaşılabili rsiniz. Kuruluř tamamlandığında, masaüstünüzdeki Access IBM simgesini tıklatarak daha fazla bilgi edinebilirsiniz.

Software Selections CD

Software Selections CD'si uygulama programları ve bilgisayarınız için destek yazılımları içerir. *Software Selections CD*'sini CD sürücünüze takın ve ekrana gelen yönergeleri izleyin.

Bu CD'yi řunlar için kullanabilirsiniz:

- Yazılım ürünlerini ya da belgeleri doğrudan CD'den kurmak için (CD sürücüsüyle sağlanan modellerde).

- *Software Selections CD*'sinin sabit diskinizde ya da LAN diski üzerinde bir görüntüsünü yaratmak ve yazılım ürünlerini bu görüntüden kurmak için.

Software Selections CD'sinin kolaylıkla kullanılabilen bir grafik arayüzü vardır ve çoğu program için otomatik kuruluş yordamı sağlanmıştır. Ayrıca CD'nin özelliklerinin anlatıldığı bir de yardım sistemi vardır.

Software Selections CD'sinde yazılım kurulmasına ilişkin daha fazla bilgi için bkz. Access IBM.

Diğer işletim sistemleri

Kendi işletim sisteminizi kuruyorsanız, , bu işletim sistemiyle gelen CD ya da disketlerdeki yönergeleri izleyin. Aygıt sürücülerini işletim sistemini kurduktan sonra kurmayı unutmayın. Kuruluş yönergeleri CD ya da disketlerde ya da README (Beni Oku) kütüğünde sağlanmıştır.

Bilgisayarın sona erdirilmesi

Bilgisayarınızı kapatmaya hazır olduğunuzda, her zaman kapatma yordamını izleyin. Bu saklanmamış verilerin kaybolmasını ya da yazılım programlarının zarar görmesini engeller. Windows'u sona erdirmek için:

1. Masaüstünden **Start** (Başlat) seçeneğini tıklatın.
2. **Shut Down** (Sona erdir) ögesini tıklatın.
3. Select **Shut down**.
4. **OK** (Tamam) düğmesini tıklatın.

Kullanıcı Kılavuzu (User Guide) adlı yayına erişilmesi ve bu yayının yazdırılması

Bilgisayarınıza ilişkin *User Guide* (Kullanıcı Kılavuzu) isteğe bağlı donanım eklenmesine ilişkin bilgiler içerir. PDF (Portable Document Format) biçimdeki bu kütüğe masaüstünüzdeki Access IBM'den erişebilirsiniz. Adobe Acrobat Reader programıyla görüntülenebilir ve isteğe bağlı aygıtları kurmak istediğinizde bu yayını bastırabilirsiniz.

Bilgisayar bilgilerinin kaydedilmesi

Bilgisayarınıza ilişkin bilgileri kaydedtirilmesi bilgiayarınızı bakıma göndermeniz gerekirse yararlı olabilir.

Makine tipi (M/T), model numarası ve seri numarası (S/N) bilgisayarınızın üzerindeki etikettedir. Aşağıdaki çizelgeyi kullanarak bu bilgileri kaydedin:

Ürün adı	_____
Makine tip (M/T) modeli	_____
Seri numarası (S/N)	_____
Satın alma tarihi	_____
Kayıt numarası	_____

Kayıt numarası hizmet ve destek için gereklidir. Bilgisayarınızı hizmet ve destek için aradığınızda telefonda da kaydettirebilirsiniz. Masaüstünde Access IBM'e giderek bilgisayarınızın kaydedilmesine ilişkin daha fazla bilgi alabilirsiniz.

Bölüm 3. Sorun giderme ve yazılımların kurtarılması

Bilgisayarınıza ilişkin bir sorunla karşılaştıysanız, bu bölümde bazı temel sorun giderme ve yazılım kurtarma araçları anlatılmaktadır. Daha ileri düzey sorun tanılama için, masaüstünüzden Access IBM'e gidin.

Temel sorun giderme

Sorun	Yapılması Gereken İşlem
Bilgisayar açma/kapama düğmesine bastığınızda açılmıyor.	<p>Şunları doğrulayın:</p> <ul style="list-style-type: none">Güç kablosu bilgisayarın arkasına ve çalışır durumdaki bir prize takılı olmalıdır.Bilgisayarınızın arkasında ikinci bir güç anahtarı varsa onun açık olduğundan emin olun. Bilgisayarınızın önündeki güç göstergesine bakarak gücün açık olup olmadığını denetleyin. <p>Sorunu çözemezseniz bilgisayarı bakıma gönderin.</p>
Ekran boş.	<p>Şunları doğrulayın:</p> <ul style="list-style-type: none">Görüntü birimi güç kablosu bilgisayarın arkasına ve çalışır durumdaki bir prize takılı olmalıdır.Görüntü birimi güç kablosu görüntü birimine ve çalışır durumdaki bir prize takılı olmalıdır.Görüntü birimi açılmış, parlaklık ve kontrast ayarları doğru olarak yapılmış olmalıdır.Görüntü birimi sinyal kablosu görüntü birimine ve bilgisayarın görüntü birimi bağlacına doğru olarak takılı olmalıdır. <p>Not: Bilgisayarda iki görüntü birimi bağlacı varsa, görüntü biriminizin sistem devre kartının arkasındaki bağlaca değil AGP aksamı yuvasındaki bağlaca takılı olmasına dikkat edin. Bkz. Bölüm 2, "Bilgisayarınızın kurulması" sayfa 5.</p> <p>Sorunu çözemezseniz bilgisayarı bakıma gönderin.</p>

Sorun	Yapılması Gereken İşlem
Klavye doğru çalışmıyor (hiçbir tuş çalışmıyor).	Şunları doğrulayın: <ul style="list-style-type: none">Bilgisayar ve görüntü birimi açılmış, parlaklık ve kontrast ayarları doğru olarak yapılmış olmalıdır.Klavye bilgisayarın klavye bağlacına doğru olarak bağlanmış olmalıdır.Tuşlardan hiçbiri klavyenini içine doğru basılı kalmış olmamalıdır. Sorunu çözemezseniz bilgisayarı bakıma gönderin.
Fare çalışmıyor.	Şunları doğrulayın: <ul style="list-style-type: none">Bilgisayar ve görüntü birimi açılmış, parlaklık ve kontrast ayarları doğru olarak yapılmış olmalıdır.Fare bilgisayarın fare bağlacına doğru olarak bağlanmış olmalıdır. Sorunu çözemezseniz bilgisayarı bakıma gönderin.
İşletim sistemi başlatılmıyor.	Şunları doğrulayın: <ul style="list-style-type: none">Disket sürücüsünde disket olmamalıdır.Başlatma sırasında işletim sisteminin olduğu aygıt olmalıdır. Çoğu durumda, işletim sistemi sabit diskte. BIOS Setup Utility programını başlatıp başlatma sırasını denetleyin. Sorunu çözemezseniz bilgisayarı bakıma gönderin.
İşletim sistemi başlamadan önce bir hata iletisi görüntüleniyor.	Bkz. "Hata iletileri" sayfa 14
İşletim sistemi başlamadan önce bir kaç defa sinyal sesi duyuluyor.	Tuşlardan hiçbiri basılı kalmış olmamalıdır. Sorunu çözemezseniz bilgisayarı bakıma gönderin.

Hata iletileri

Aşağıdaki çizelgede bilgisayarınızı açtığınızda görüntülenebilecek bazı hata iletileri listelenmiştir.

- Görüntülenen hatayı not alın. Yardım için aradığınızda, size hata kodunun ne olduğu sorulacaktır.
- Birden çok hata iletisi alıyorsanız, her zaman iletinin görüntülediği sırayı da gözönünde bulundurun.

- Hata iletisini aşağıdaki çizelgede göremiyorsanız daha ayrıntılı bir sorun giderme gereklidir.
 - Bilgisayarı açtığınızda işletim sistemi başlatılıyorsa, Access IBM'i açarak IBM Enhanced Diagnostics'i çalıştırın ve çevrimiçi sorun giderme yordamlarına bakın.
 - İşletim sistemi başlatılmıyorsa, bilgisayarı bakıma gönderin.

İleti	Açıklama	Yapılması Gereken İşlem
161 ya da 0250	Pil hatalı.	Pili değiştirin. Pil değiştirme yordamı için, Access IBM'den çevrimiçi sağlanan <i>User Guide</i> (Kullanıcı Kılavuzu) adlı yayına bakın.
162 ya da 0251	Aygıt yapılışında bir değişiklik oluştu.	Şunları doğrulayın: <ul style="list-style-type: none"> • Tüm dış aygıtlar açık olmalıdır. • Tüm aygıtlar doğru olarak kurulmuş ve güvenli olarak bağlanmış olmalıdır. Sorunu çözemezseniz bilgisayarı bakıma gönderin.
301, 303, 0211 ya da 0212	Klavye hatası oluştu.	Şunları doğrulayın: <ul style="list-style-type: none"> • Klavye doğru takılmış olmalıdır. • Tuşlardan hiçbiri klavyenin içine doğru basılı kalmış olmamalıdır. Sorunu çözemezseniz bilgisayarı bakıma gönderin.
0280	Önceki önyükleme tamamlanmamış - Varsayılan yapılış kullanılacak	Önceki POST başarıyla tamamlanmamış. POST varsayılan değerleri yükler ve Setup'ı çalışma seçeneğini sunar. Bu hata bilgisayarınızın bir sonraki açılışında temizlenir.
860x (x=herhangi bir sayı)	Gösterme aygıtı ya da fan hatası oluştu.	Gösterme aygıtının ya da farenin doğru olarak bağlandığından emin olun. Sorunu çözemezseniz bilgisayarı bakıma gönderin.

Yazılım kurtarma

İşletim sisteminizi kurtarmak için bu bölümde sağlanan bilgileri okuyun.

Dikkat:

Çoğu bilgisayarda, Product Recovery (Ürün Kurtarma) programı ayrı, saklanmış bir sabit disk bölümündedir. Bu bölümü silmeyin ya da değiştirmeyin. Bu disk bölümü zarar görür ya da değiştirilirse, yardım, hizmet ve destek alınmasına ilişkin bölüme bakın.

Recovery Repair (Kurtarma Onarım) disketinin yaratılması ve kullanılması

Product Recovery (Ürün Kurtarma) programı işletim sisteminden farklı bir disk bölümündedir ve işletim sisteminden bağımsız olarak çalışır. Product Recovery programına erişmek için, başlatma sırasında F11 tuşuna basma istemi görüntülediğinde, F11 tuşuna basmanız gerekir.

F11 tuşunu denetleyen program zarar görürse ya da yanlışlıkla silinirse, F11 istemi görüntülenmez ve Product Recovery programına erişemezsiniz. Bu sorunla karşılaştığınızda yapılacak tek şey *Recovery Repair* disketini kullanmaktır. *Recovery Repair* disketini en kısa zamanda yaratın ve önlem olarak sağlam bir yerde saklayın.

Recovery Repair disketi yaratmak için:

1. Bilgisayarınızı ve işletim sistemini başlatın.
2. Windows Explorer'ı kullanarak bilgisayarınızın dizin yapısını görüntüleyin.
3. C:\IBMTTOOLS dosyasını açın.
4. RRDISK.BAT kütüğünü çift tıklayın ve ekrana gelen yönergeleri izleyin.

Recovery Repair disketini kullanmak için:

1. İşletim sistemini sona erdirip bilgisayarı kapatın.
2. *Recovery Repair* disketini disket sürücüsüne yerleştirin
3. Bilgisayarı açın ve ekrana gelen yönergeleri izleyin.

Tam ya da kısmi kurtarmanın çalıştırılması

Dikkat:

Saklı disk bölümündeki Product Recovery programı yalnızca C:\ diskindeki tüm kütüklerin üzerine yazar. *Tam kurtarma (full recovery)* işletim sistemini, aygıt sürücülerini ve uygulamaları yeniden kurar. *Kısmi kurtarma (partial recovery)* ise işletim sistemini ve aygıt sürücülerini kurar, uygulamaları kurmaz.

Önemli

İşletim sisteminizi *Product Recovery CD'sini* kullanarak kurtaracaksınız ve birden çok CD'niz varsa, her zaman *Product Recovery CD 1* etiketli CD ile başlayın.

İşletim sistemini kurtarmak için, şunları yapın:

1. *Product Recovery CD'sini* kullanarak yazılım kurtarıyorsanız, CD'yi CD sürücüsüne takın ve bir sonraki adımdan devam edin. Sabit diskteki *Product Recovery* programını kullanıyorsanız, bir sonraki adımdan devam edin.
2. Olanaklıysa, işletim sistemini olağan biçimde sonlandırın.
3. Bilgisayarınız açıksa, kapatın.

Not: Bilgisayarınız açma/kapama anahtarına dört saniye kadar bastıktan sonra da kapanmıyorsa, güç kablosunu fişten çekin ve yeniden takmadan önce birkaç saniye bekleyin.

4. Bilgisayarınızı açın. *Product Recovery* programını kullanıyorsanız (*Product Recovery CD'sini* değil), *Product Recovery* programı istemi görüntülediğinde (bu yalnızca bir kaç saniye görüntülenir) hızlı bir şekilde F11 tuşuna basın. Ürün kurtarma menüsünün görüntülenmesini bekleyin.

Not: *Product Recovery CD'sini* kullanarak kurtarmaya çalışıyorsanız ve bilgisayar CD'den başlatılamıyorsa, "Başlatma sırasının değiştirilmesi" bölümüne giderek **CDROM** sürücüsünü ilk başlatılacak aygıt olarak belirleyin.

5. Kurtarılabilecek işletim sistemlerine ilişkin bir seçenek sunulabilir. Kurtarmak istediğiniz işletim sistemini belirleyin.
6. Kurtarma seçeneğinizi belirleyip ekrana gelen yönergeleri izleyin.
7. Kurtarma işlemi tamamlandığında programdan çıkın ve varsa CD sürücüsündeki CD'yi çıkartın.
8. Bilgisayarı yeniden başlatın.

Not: Windows NT® Workstation'ı kurtarıyorsanız, sabit disk sürücüsü alanının tamamı sağlanmadan önce sabit disk bölümlenmelidir. Sabit diskiniz geri kalan bölümünün bölümlendirilmesine ilişkin bilgi için Access IBM'de şu bölüme bakın: **Changing the operating system**

Başlatma sırasının değiştirilmesi

CD sürücüsüne CD taktığınızda bilgisayarınız başlatma sırasında CD'yi okumazsa, birinci başlatma aygıtını değiştirmeniz gerekir. Bu yordam makine tipine bağlı olarak değişir.

2255 ve 2275 tipi makinelerde birinci başlatma aygıtının değiştirilmesi

1. Bu yordamı başlattığınızda bilgisayarınız açıksa, işletim sistemini sona erdirip sistemi yeniden başlatın.
2. Program istemi görüntülediğinde, F1 tuşuna basın ve Configuration Setup Utility menüsü görüntülenene kadar F1 tuşunu basılı tutun.
3. **Start Options** (Başlatma Seçenekleri) ögesini seçin. Start Sequence (Başlatma Sırası) seçeneğine gelip Enter tuşuna basın.
4. **1st Boot Device** (Birinci Başlatma Aygıtı) ögesini seçin.
5. **CDROM** ögesini seçin. Sonra ekrana gelen yönergeleri izleyin.
6. Değişikleri tamamladıktan sonra, **Exit Saving Changes** (Değişiklikleri Sakladan Çık) seçeneğini belirleyin.
7. Bilgisayarınız yeniden başlatılacaktır.

Not: CD'yi kullandıktan sonra birinci başlatma aygıtını özgün durumuna geri yüklemeyi unutmayın.

6832 ve 6833 tipi makinelerde birinci başlatma aygıtının değiştirilmesi

1. Bu yordamı başlattığınızda bilgisayarınız açıksa, işletim sistemini sona erdirip sistemi yeniden başlatın.
2. IBM logosu görüntülediğinde, BIOS başlatma menüsü görüntülenene kadar F12 tuşunu basılı tutun.
3. **CD-ROM Drive** ögesini seçip Enter tuşuna basın. Bilgisayarınız başlatma sırasında önyüklemeye CD sürücüsünden başlar.

IBM Enhanced Diagnostics

IBM Enhanced Diagnostics programı işletim sisteminden bağımsız olarak çalışır. Bu programı bilgisayarınızı donanım bileşenlerini sınamak için kullanabilirsiniz. Bu program diğer yöntemler sağlanmadığında ya da donanıma ilişkin olduğunda şüphelenilen bir sorunu tanılamakta başarısız olduğunda kullanılır.

IBM Enhanced Diagnostics programını sabit diskinizdeki Product Recovery programını kullanarak çalıştırabilirsiniz. Ayrıca, Product Recovery programını ya da *Product Recovery CD'sini* kullanarak bir IBM Enhanced Diagnostics disketi yaratabilir ve tanılamayı bu disketten de çalıştırabilirsiniz.

IBM Enhanced Diagnostic programının son sürümünü şu adreste bulabilirsiniz:
<http://www.ibm.com/pc/support> on the World Wide Web. Makine tipini ve model

numarasını **Quick Path** alanına yazarak sizin bilgisayarınıza ilişkin yüklenebilir kütüklere erişebilirsiniz.

IBM Enhanced Diagnostics'in Product Recovery programından çalıştırılması

Product Recovery programından tanılama çalıştırmak için şu adımları izleyin:

Not: Bilgisayarınızdaki Product Recovery programını zarar görmüşse ya da çalıştıramıyorsa, IBM Enhanced Diagnostics *Product Recovery CD*'sinden de çalıştırılabilir.

1. İşletim sisteminiz sona erdirip bilgisayarınız kapatın.
2. Bilgisayarınızı açın. Product Recovery programı istemi görüntülediğinde (bu yalnızca bir kaç saniye görüntülenir) hızlı bir şekilde F11 tuşuna basın. Ürün kurtarma menüsünün görüntülenmesini bekleyin.
3. İşletim sisteminize bağlı olarak, sistem ayarlarını belirlemeniz de istenebilir. Bir istem görüntülenmezse, bir sonraki adıma geçin.
4. Ana menü görüntülediğinde, **System Utilities** seçeneğini belirleyin.
5. System Utilities menüsünden, **Run Diagnostics** seçeneğini belirleyin. IBM Enhanced Diagnostics programı başlar. Tanılamayı çalıştırmanız tamamlandığında, Product Recovery programı ana menüsüne dönersiniz.
6. Bilgisayarı yeniden başlatın.

IBM Enhanced Diagnostic disketi yaratılması

Product Recovery programından *IBM Enhanced Diagnostics* disketi yaratılması:

1. İşletim sisteminiz sona erdirip bilgisayarınız kapatın.
2. Bilgisayarınızı açın. Product Recovery programı istemi görüntülediğinde (bu yalnızca bir kaç saniye görüntülenir) hızlı bir şekilde F11 tuşuna basın. Ürün kurtarma menüsünün görüntülenmesini bekleyin.
3. İşletim sisteminize bağlı olarak, sistem ayarlarını belirlemeniz de istenebilir. Bir istem görüntülenmezse, bir sonraki adıma geçin.
4. Ana menüden, **System Utilities** seçeneğini belirleyin.
5. **Create a diagnostic diskette** seçeneğini belirleyin ve ekrana gelen yönergeleri izleyin.
6. İstem görüntülediğinde, disket sürücüsüne biçimlendirilmiş boş bir disket takın ve ekrana gelen yönergeleri izleyin.

Not: Bu tanılayıcı programın en son sürümünü şu adreste bulabilirsiniz:
<http://www.ibm.com/pc/support>. Makine tipini ve model numarasını **Quick Path** alanına yazarak sizin bilgisayarınıza ilişkin yüklenebilir kütüklere erişebilirsiniz.

IBM Enhanced Diagnostics programının disketten çalıştırılması

Enhanced Diagnostics programını disketten çalıştırmak için:

1. İşletim sistemini sona erdirip bilgisayarı kapatın.
2. *IBM Enhanced Diagnostics* disketini disket sürücüsüne takın.
3. Bilgisayarınızı açın.
4. Ekranda görüntülenen yönergeleri izleyin. Yardım için F1 tuşuna basın.
5. Program bittiğinde, disketi disket sürücüsünden çıkartın.
6. Bilgisayarınızı sona erdirip kapatın

Bölüm 4. Yardım, Hizmet ve Bilgi Alınması

IBM ürünlerine ilişkin yardım ya da teknik desteğe gereksiniminiz olursa ya da yalnızca ek bilgi almak isterseniz, IBM'in kullanımınıza sunduğu çeşitli kaynaklardan yararlanabilirsiniz. Bu bölümde IBM ve IBM ürünlerine ilişkin daha fazla bilgi edinmek için neler yapabileceğiniz, ya da bir sorunla karşılaştığımızda gerekirse hizmet için nereye arayacağımıza ilişkin bilgiler sağlanmıştır.

IBM bilgisayarınıza ve kurulu gelen yazılımınıza ilişkin bilgileri bilgisayarınızla birlikte sağlanan yayınlarda bulabilirsiniz. Bu yayınlar, basılı kitapları, çevrimiçi kitapları, Beni Oku kütüklerini ve yardım kütüklerini kapsar. Ayrıca, IBM ürünlerine ilişkin bilgiler Internet üzerinde de sağlanmıştır.

Kurulu gelen Microsoft Windows ürününüzün kuruluşuna ya da hizmet paketlerine (Service Packs) ilişkin bilgi ya da bu ürüne ilişkin sorularınız için support.microsoft.com/directory/ adresindeki Microsoft Product Support Services (Microsoft Ürün Destek Hizmetleri) sayfasına bakın. Ayrıca IBM PC Çözüm Hattı'nı da arayabilirsiniz. (PC Çözüm hattının telefonu: 00 0800 4463 2041) Bu hizmet için ücret ödemeniz gerekebilir.

Kullanılabilecek hizmetler ve listelenen telefon numaraları bildirimde bulunulmadan değiştirilebilir.

Hizmet Desteği

IBM donanım ürününü özgün olarak satın aldığımızda, genişletilmiş desteğe erişim kazanırsınız.

Garanti dönemi içinde aşağıdaki hizmetler kullanılabilir:

- Sorunun Saptanması - Eğitimli destek görevlileri donanım sorununuz olup olmadığını saptamak ve sorunu gidermek için yapılması gereken işlemlere karar vermek için size yardımcı olur.
- IBM Donanım Onarımı - Sorunun garanti kapsamında bulunan bir IBM donanımından kaynaklandığı belirlenirse, eğitimli servis yetkilileri uygun düzeyde hizmet verir.
- Mühendislik Değişiklik Yönetimi - Bazı durumlarda ürünün satışından sonra değişiklik yapılması gerekebilir. IBM ya da IBM tarafından yetkilendirilen çözüm ortağı donanımınıza uygulanan Mühendislik Değişiklikleri (EC) kullanımınıza sunulabilir.

Garanti hizmetlerinden yararlanmak için satınalma belgenizi saklamayı unutmayın.

Telefonla yardım almak istediğinizde aşağıdaki bilgileri hazır bulundurun:

- Makinenin Tipi ve Modeli
- IBM donanım ürünlerinizin seri numaraları

- Sorunun tanımı
- Hata iletilerinin tam metinleri
- Donanım ve yazılım yapılanış bilgileri

Olanaklıysa, yardım için aradığınızda bilgisayarınızın başında olun.

Aşağıda garanti kapsamına girmeyen konulara bazı örnekler verilmiştir:

- IBM dışı ya da garanti dışı IBM parça kullanılması

Not: Garantili tüm parçalar IBM FRU XXXXXXXX biçiminde 7 karakterlik bir tanıtıcı içerir.

- Yazılım sorunu kaynaklarının tanıtımı
- Kuruluş ya da büyütmenin bir parçası olarak BIOS yapılanışı
- Aygıt sürücülerinde yapılan değişiklik, düzeltme ya da büyütme
- NOS (network operating system; iletişim ağı işletim sistemi) kurulması ve bakımı
- Uygulama programlarının kuruluşu ve bakımı

IBM garanti koşullarının tam açıklaması için IBM donanım garantinize bakın.

Yardım İstemeden Önce

Birçok bilgisayar sorunu dışarıdan yardım alınmaksızın, çevrimiçi yardım olanakları kullanarak ya da bilgisayarla ya da yazılımla birlikte gelen çevrimiçi ve basılı belgelere bakılarak çözülebilir. Ayrıca, yazılımlarla birlikte gelen README (Benioku) kütüklerinden yararlanabilirsiniz.

Bilgisayarların, işletim sistemlerinin ve uygulama programlarının çoğu, sorun giderme yordamları ve hata iletilerine ilişkin açıklamalar içeren belgelerle birlikte gelir. Bilgisayarınızla birlikte gelen belgeler, sorunları tanılamak için kullanabileceğiniz sinama programlarıyla ilgili bilgi de içerir.

Bilgisayarınızı açtığınızda bir POST(Power On Self Test; Otomatik Sınama) hata kodu görüntülenirse, donanım belgelerinizdeki Otomatik Sınama (POST) hata çizelgelerine bakın. POST hata kodu görüntülenmediği halde bir donanım sorunu olduğundan kuşkulıyorsanız, donanım belgelerinizdeki sorun giderme bilgilerine bakın ya da tanılayıcı sınamaları çalıştırın.

Bir yazılım sorunu olduğundan kuşkulıyorsanız, README kütükleri de içinde olmak üzere, işletim sistemi ya da uygulama programına ilişkin belgelere bakın.

Müşteri Desteği ve Hizmetinin Alınması

Bir IBM PC donanım ürünü satın aldığımızda, garanti dönemi süresince standart yardım ve destek almaya hak kazanırız. Ek destek ve hizmete gerek duyarsanız, tüm gereksinimlerimizi karşılayacak çeşitli ek hizmetlerden ücret karşılığında yararlanabilirsiniz.

Internet'in Kullanılması

Internet'te IBM Personal Computing Web sitesi, IBM kişisel bilgisayar ürünleri ve desteğine ilişkin bilgi içerir. IBM Kişisel Bilgisayar ana sayfasının adresi şudur:

<http://www.pc.ibm.com>

Aşağıdaki adreste IBM Personal Computing Support sayfasında, desteklenen aksam ve seçenekler de içinde olmak üzere IBM ürünlerine ilişkin destek bilgileri bulabilirsiniz:

<http://www.pc.ibm.com/support>

<http://www.pc.ibm.com/intellistation/visit.html>

Destek sayfasında Profile seçeneğini seçerseniz, donanımınıza özgü, isteğe uyarlanmış bir destek sayfası yaratabilirsiniz ve bu sayfa Sık Sorulan Sorular, Parça Bilgileri, Teknik İpuçları ve Yüklenebilir Kütükler konularını kapsar. Gereksinim duyduğunuz tüm bilgileri bir arada bulabilirsiniz. Ayrıca, kaydettirdiğiniz ürünüze ilişkin yeni bilgiler kullanıma sunuldukça elektronik postayla bildirilmesini isteyebilirsiniz. Dahası, IBM destek personeli gözetiminde gerçekleştirilen çevrimiçi destek oturumlarına da erişebilirsiniz.

Belirli Kişisel Bilgisayar ürünleri için, aşağıdaki sayfaları ziyaret edin:

<http://www.pc.ibm.com/us/intellistation/>

<http://www.pc.ibm.com/us/desktop/>

<http://www.pc.ibm.com/us/netfinity/>

<http://www.pc.ibm.com/us/thinkpad/>

<http://www.pc.ibm.com/us/options/>

<http://www.pc.ibm.com/us/aptiva/>

Bu sayfalar arasından ülkenize özel bir Web sitesi seçebilirsiniz.

<http://www.tr.ibm.com>

Bilgisayarınıza ilişkin en güncel belgeleri (Kullanıcı Kılavuzu vb.) aşağıdaki Web sitesinde bulabilirsiniz: <http://www.ibm.com/pc/ww/ibmpc/userguides.html>

Tüm Dünyada Yardım Alınması

Gezilerinize bilgisayarınızla çıkıyorsanız ya da bilgisayarınızı başka bir ülkeye götürmeniz gerekiyorsa, Uluslararası Garanti Hizmeti için kayıt yaptırabilirsiniz. Uluslararası Garanti Hizmeti Ofisi'ne kayıt yaptırdığımızda, IBM'in ya da IBM Çözüm Ortaklarının IBM PC ürünleri sattıkları ve hizmet verdikleri her yerde geçerli olan bir Uluslararası Garanti Hizmeti Sertifikası edineceksiniz.

Ek bilgi almak ya da Uluslararası Garanti Hizmetine kayıt yaptırmak için IBM PC Çözüm Hattına başvurun.

Ek Hizmet Satın Alınması

Garanti dönemi boyunca ve sonrasında, IBM ve IBM dışı donanım, işletim sistemleri ve uygulama programları için destek; iletişim ağı kurma ve yapılandırma; yükseltilen ya da kapsamı genişletilen donanım onarım hizmetleri ve özel kuruluş hizmetleri gibi ek hizmetleri satın alabilirsiniz. Hizmetlerin kullanılabilirliği ve adları ülkelere göre değişebilir.

PC Çözüm Hattı

Geliştirilmiş PC Desteği, bir iletişim ağına bağlı olmayan masaüstü ve taşınabilir IBM bilgisayarları için verilmektedir. PC Çözüm Hattının telefon numarası: 00 0800 4463 2041

Bu hizmet aşağıdakiler için teknik destek içerir:

- Sistem sorunlarının saptanması
- Bu sorunların çözümlerine yönelik, telefonda verilebilecek öneriler
- Eksik ya da silinmiş sürücülerin sağlanması
- İnternet'te soruna yönelik sayfalara yönlendirme; gerekirse bu bilgilerin müşteriye gönderilmesi

Bu hizmet aşağıdakileri içermez:

- Yazılım problemlerinin tanımlanması ve çözülmesi
- BIOS ayarlarının yapılması
- Yazılım kurulması ve ayarlanması

Telefonla yardım almak istediğinizde aşağıdaki bilgileri hazır bulundurun

- Makinenin tipi ve modeli
- Bilgisayarınızın, görüntü biriminizin ve diğer bileşenlerin seri numaraları ya da satınalma belgeleri
- Sorunun tanımı
- Hata iletilerinin tam metni
- Sisteminize ilişkin donanım ve yazılım yapılandırma bilgileri

Olanaklıysa, yardım için aradığınızda bilgisayarınızın başında olun.

Bu hizmetler, hafta içi 09:00 ile 17:30 arasında kullanıma açıktır.

Garanti ve Onarım Hizmetleri

Standart donanım garantisi hizmetini yükseltebilir ya da garanti döneminden sonra hizmet süresini uzatabilirsiniz. Bu hizmetlerin kullanılabilirliği ürüne göre değişir.

Garantinin yükseltilmesine ve uzatılmasına ilişkin daha fazla bilgi için IBM Çözüm Ortağına ya da IBM Müşteri Temsilcisine başvurun.

Ürün Garantileri

Bilgisayarınıza ilişkin garanti için, bilgisayarınızla birlikte verilen garanti kartına bakın. Bu kartı satınalma belgenizle birlikte saklayın.

IBM ThinkPad'lerin pil garanti süresi makine garanti süresi 3 (üç) yıl olmasına karşın 1 (bir) yıldır.

Garanti Kapsamı Dışında Kalan Arızalar

Aşağıda bazı örneklerin verildiği kullanım hataları sonucu oluşan arızalar garanti kapsamı dışındadır:

- Voltaj anahtarının 110 Volt'a ayarlanması sonucu oluşan arızalar.
- Bağlayıcı iğnelerinin kırılması ya da ezilmesi sonucu oluşan arızalar.
- Hatalı taşıma ya da düşme sonucu oluşan arızalar (kırılma, çizilme, vb.)
- Yetkili servisler dışında yapılan teknik değişiklikler.
- IBM tarafından sağlanan programların kısmen ya da tamamen silinmesi ya da ayarlarının değiştirilmesi sonucunda ortaya çıkan sorunlar.
- Klavyeye su, kahve vb. gibi sıvıların dökülmesinden doğan sorunlar.
- Kullanıcı Kılavuzu'nda belirtildiğinden farklı çalışma koşullarında kullanım sonucu ortaya çıkan sorunlar.

Kullanıcı Sorumlulukları

- IBM ürünü olmayan aksamın çalışmaması aksamla birlikte gelmesi gereken destek yazılımının eksik olmasından kaynaklanıyorsa, IBM bu yazılımı sağlamakla yükümlü değildir.
- Sabit disk sürücüsünü değiştirirken ya da ürünü teknik servise iletirken diskteki bilgilerin kopyasını almak kullanıcının sorumluluğundadır.
- Arızalı olduğu düşünülerek teknik servise iletilen ürünler, onarım amacıyla kurulanmamış olmalıdır.
- IBM yalnızca makineyle birlikte verilen ya da sonradan kurulan IBM yazılımlarıyla ilgili teknik destek vermekle yükümlüdür. Diğer yazılımlarla ilgili teknik destek için, yazılımı üreten şirkete başvurulması gerekir.
- Düzenli olarak yapılması gereken bakımlar, makinenin kurulması ve çalıştırılması müşterinin sorumluluğundadır.
- IBM tarafından sağlanan programların yeniden kurulması kullanıcı sorumluluğundadır. Yazılım yedekleri makine ile sağlanmaktadır. Bu hizmet IBM ya da IBM çözüm ortağından talep edildiğinde ücretli olarak verilir.

Garanti Hizmetinin Alınabileceği Merkezler

Garanti süresi içerisinde müşteri arızalı ürünü aşağıda belirtilen merkezlere teslim ederek garanti hizmetinden yararlanır.

Çizelge 1 (Sayfa 1 / 3). Garanti Hizmetinin Alınabileceği Merkezler

Adı	Adresi	Telefon
ADANA		
BSD	Cemal Paşa Mah. 7.Sokak No:7 Mualla Berrin Gökşen Apt. Asma Kat Seyhan 01151 Adana	Tel: 322-458 25 10
IBM TÜRK Teknik Servisi	Kurtuluş Mah. Ziyapaşa Bul. Çelik Apt. No. 25 Kat 3 D.9 01030 Adana	Tel: 322-454 26 25
ANKARA		
PROBİL	Cinnah Caddesi No.3 Kat.1 06680 Ankara	Tel: 312-426 48 28
DESTEK	Cinnah Cad. No.51/4 Çankaya 06880 Ankara	Tel: 312-442 19 21
IBM TÜRK Teknik Servisi	Cinnah Cad. No.3 Kavaklıdere 06880 Ankara	Tel: 312-427 81 45
TEPUM	Cinnah Cad. No.11, Kat 4 Çankaya 06690 Ankara	Tel: 312-468 89 60
ANTALYA		
IBM TÜRK Teknik Servisi	Altındağ Mah. 100. Yıl Bulvarı, 100. Yıl Apt. No. 39 D. 3 07051 Antalya	Tel: 242-247 65 78
BİLSER	Güllük Cd. 146.Sk. No:65 D:3 07050 Antalya	Tel: 242-247 75 28
BOLU		
ERCOŞKUN BİLGİSAYAR	Cumhuriyet Caddesi No:35 No:35 Tabaklar Mah. Bolu	Tel: 374-212 58 46
BURSA		
MİNERVA	Ulubatlı Hasan Bulvarı Alp İş Merkezi No:101 Kat:10 Bursa	Tel: 224-256 72 00
IBM TÜRK Teknik Servisi	Çekirge Cad, No.67 16070 Bursa	Tel: 224-235 13 16
DİYARBAKIR		
METRO BİLGİSAYAR	Ali Emiri 5. Cadde No:4/1-2-3 21100 Diyarbakır	Tel: 412-223 94 36
DENİZLİ		
BİL-SAN	2. Ticari Yol Kazım Kaynak İş Merkezi No:65 Kat:3 21100 Denizli	Tel: 258-264 28 55

Çizelge 1 (Sayfa 2 / 3). Garanti Hizmetinin Alınabileceği Merkezler

Adı	Adresi	Telefon
ERZURUM		
ŞARK BİLGİSAYAR	Erzurum İş Merkezi No.63 Erzurum	Tel: 442-218 77 68
ERZİNCAN		
BİLGİ MARKET	Büyük Çarşı No: 101-103 Erzincan Erzincan	Tel: 446-224 24 34
Adı	Adresi	Telefon
ESKİŞEHİR		
IBM TÜRK Teknik Servisi	Cumhuriyet Mah. Dinçel Sok. Abacı İşhanı No. 14/3 26130 Eskişehir	Tel: 222-234 24 13
ETAM	T.C. Anadolu Üniversitesi Yunus Emre Kampüsü Rektörlük Çarşısı 26470 Eskişehir	Tel: 222-320 31 03
GAZİANTEP		
KALENDER BİLGİSAYAR	Gazimuhtarpaşa Bulvarı No:23/A Gaziantep	Tel: 342-215 18 18
İĞDIR		
EBRU ELEKTRONİK	Atatürk Caddesi No:261 İğdir	Tel: 476-227 76 66
İSTANBUL		
DESTEK	Çınar Sok. No.17 4.Levent 80620 İstanbul	Tel: 212-282 44 30
IBM TÜRK Teknik Servisi	Büyükdere Cad. Levent 80613 İstanbul	Tel: 212-280 09 00
PROBİL	Eski Büyükdere Caddesi Dilaver Sok. No:4 80660 Levent İstanbul	Tel: 212-317 61 00
NETSERVİS	İnönü Mah. Alp Kaya Cad. Ümit İş Merkezi No: 49-6 Küçükbakkalköy İstanbul	Tel: 216-372 14 17
DETA	Abide-i Hürriyet Caddesi No:284/4 Kat:2 Daire:6 Şişli İstanbul	Tel: 212-296 47 00
TEPUM	Gazeteciler Sitesi Haberler Sk. No:8 Esentepe 80300 İstanbul	Tel: 212-276 69 56
İZMİR		
PROBİL	Şair Eşref Bulvarı Huzur İşhanı No:27/2 K:1 Alsancak İzmir	Tel: 232-445 33 33

Çizelge 1 (Sayfa 3 / 3). Garanti Hizmetinin Alınabileceği Merkezler

Adı	Adresi	Telefon
ADAPA	Ankara Asfaltı Rod-Kar İş. Mrk. No:26 K:2 D:209-216 Bornova İzmir	Tel: 232-462 67 80
IBM TÜRK Teknik Servisi	Ankara Asfaltı No.7 Bayraklı 35010 İzmir	Tel: 232-462 27 00
KAYSERİ		
NETCOM BİLGİSAYAR	Hükümet Caddesi No:7 Kayseri	Tel: 352-222 11 43
KONYA		
ALAMAÇ	Babalık Mah. Keyhüsrev Sok. No:25/A-B Konya	Tel: 332-320 65 20
Adı	Adresi	Telefon
MALATYA		
PROBİL	İsmetiye Mah. No:10/6 Yiğitcan İş Merkezi 44100 Malatya	Tel: 422-325 35 07
SAMSUN		
VİP	İstiklal Cd. 159/13 Samsun	Tel: 362-230 88 52
TRABZON		
SOMEL	Kemerkaya Mah. Balıkpazarı Sok. N:7 Trabzon	Tel:462-321 31 35
VAN		
AKDAMAR BİLGİ İŞLEM	Kazım Karabekir Caddesi Yörük İşhanı Kat:2 Van	Tel: 432-216 59 53

Yayınlara Sipariş Edilmesi

Ek yayınlara IBM'den satın alınabilir. Ülkenizde edinilebilecek yayınlara listesi için IBM Çözüm Ortağına ya da IBM Müşteri Temsilcisine başvurun.

Bölüm 5. Ürün Garantileri ve Özel Notlar

Bu ekte ürün garantileri ve diğer bildirimler bulunur.

Garanti Bildirimi

Bölüm 1 - Genel Koşullar

*Bu Garanti Bildirimi, Bölüm 1 - Genel Koşullar ve Bölüm 2 - Diğer Ülkelere Özgü Koşullar olmak üzere iki bölümden oluşmaktadır. **Bölüm 2'nin koşulları, Bölüm 1'in koşullarının yerine geçebilir.** Bu Garanti Bildirimi'nde IBM tarafından sağlanan garantiler, yeniden satmak amacıyla değil, yalnızca kendi kullanımınız için IBM'den veya bir yetkili satıcıdan aldığımız Makineler için geçerlidir. "Makine" terimi, IBM makinesi, aksamı, dönüştürmeleri, model büyütmeleri veya bunların herhangi bir bileşimi anlamındadır. "Makine" terimi, Makine üzerinde kurulu olarak gelen veya sonradan kurulan herhangi bir yazılım programını içermez. IBM tarafından tersi belirtilmedikçe aşağıdaki garantiler, yalnızca Makine'yi almış olduğunuz ülkede geçerlidir. Bu Garanti Bildirimi'nde yer alan hiçbir hüküm, tüketicinin sözleşme ile feragat edilemeyen veya sınırlandırılmayan kanuni haklarını etkilemez. Herhangi bir sorunuz olduğunda, IBM'e veya satıcımıza başvurabilirsiniz.*

Makine - A20i Tip 2255 ve 2275

Garanti Süresi* - Parça ve işçilik 1 (Bir) yıl

Ürüne özgü koşullar

**Garanti hizmetine ilişkin bilgiler için makineyi aldığımız yere başvurun. Öğe ve donatılar için garanti üç aydır.*

Makineler için IBM Garantisi

IBM, her bir Makine'nin 1) malzeme ve işçilik hataları içermeyeceğini ve 2) IBM'in Resmi Yayınlanmış Belirtilmelerine uygun olacağını garanti eder. Bir Makine'nin garanti süresi, Kuruluş Tarihinde başlayacak şekilde belirli ve sabit bir süredir. IBM veya satıcımız tarafından tersi belirtilmedikçe Kuruluş Tarihi, satış faturasının tarihidir.

Garanti süresi boyunca IBM veya IBM tarafından garanti hizmeti vermek üzere yetkilendirilmiş satıcımız, Makine'ye o Makine için belirlenmiş hizmet tipi kapsamında ücretsiz onarım ve değişim hizmeti verecek ve o Makine'ye uygulanacak mühendislik değişikliklerini kuracaktır.

Bir Makine, garanti süresi içinde garanti edildiği gibi işlev görmezse ve IBM veya satıcımız 1) garanti edildiği gibi çalışmasını sağlayamazsa veya 2) en azından işlevsel olarak eşdeğer bir başkasıyla değiştiremezse, Makine'yi satın aldığımız yere iade ederek paranızı geri alabilirsiniz. Değiştirilen makine yeni olmayabilir, ancak iyi çalışır durumda olacaktır.

Garanti Kapsamı

Garanti, hatalı kullanım, kaza, değişiklik, uygun olmayan fiziksel ortam veya işletim ortamı, sizin tarafınızdan yapılan uygun olmayan bir bakım veya IBM'in sorumluluğu altında olmayan bir üründen kaynaklanan arızalar sonucunda Makine'de yapılacak onarım veya değişimleri kapsamaz.

Z125-5698-01 11/97

Garanti, Makine veya parçalarının belirleyici etiketlerinin sökülmesi veya değiştirilmesi halinde de geçerliliğini yitirir.

BU GARANTİLER SİZE MÜNHASIR GARANTİLERDİR VE TİCARİLİK VE BELİRLİ BİR AMACA UYGUNLUK İÇİN ZİMNİ GARANTİLER VEYA KOŞULLAR DA DAHİL, ANCAK BUNLARLA SINIRLI OLMAMAK ÜZERE, HER TÜRLÜ DİĞER AÇIK VEYA ZİMNİ GARANTİ VE KOŞULLARIN YERİNE GEÇER. BU GARANTİLER SİZE BELİRLİ YASAL HAKLAR VERİR. AYRICA BİR HUKUK DÜZENİNDEN DİĞERİNE DEĞİŞEBİLEN BAŞKA EK HAKLARINIZ DA OLABİLİR. BAZI HUKUK DÜZENLERİ, AÇIK VEYA ZİMNİ GARANTİLERİN KAPSAM DIŞI TUTULMASINA VEYA KISITLANMASINA İZİN VERMEZ. O ZAMAN, YUKARIDAKİ KAPSAM DIŞI TUTMA VEYA KISITLAMA SİZİN İÇİN GEÇERLİ OLMAZ. BU DURUMDA BU TİP GARANTİLER GARANTİ SÜRESİYLE SINIRLIDIR. BU SÜREDEN SONRA GARANTİLER GEÇERLİ DEĞİLDİR.

Garanti Kapsamı Dışındakiler

IBM, bir Makine'nin kesintisiz veya hatasız çalışacağını garanti etmez.

Tersi belirtilmedikçe IBM, IBM dışı makineleri **HERHANGİ BİR GARANTİ OLMAKSIZIN** sağlar.

Garanti kapsamında bir Makine'ye verilen herhangi bir teknik veya başka destek (örneğin telefon aracılığıyla "nasıl yapılır" tipi sorulara ve Makine'nin hazırlığı ve kuruluşuna ilişkin destek), **HERHANGİ BİR GARANTİ OLMAKSIZIN** sağlanır.

Garanti Hizmeti

Makine için garanti hizmeti almak istediğinizde, satıcınıza veya IBM'e başvurun. Bu aşamada sizden satınalma belgenizi göstermeniz istenebilir.

IBM veya satıcımız, Makinelerin bakımı ve Belirtilmelere uygun olarak onarımı için sizin yerinizde veya bir hizmet merkezinde belirli onarım ve değişim hizmetleri sağlar. IBM veya satıcımız, Makine'nin kurulduğu ülkeye bağlı olarak hangi hizmet tiplerinin sağlanabildiğini size bildirir. IBM, kendi seçimine bağlı olarak arızalı Makine'yi onarabilir veya değiştirebilir.

Garanti hizmeti kapsamında bir Makine veya parça değiştirildiğinde, çıkarılan Makine veya parça IBM'in veya satıcının, yerine konan ise sizin malınız olur. Çıkan tüm birimlerin orijinal ve değişikliğe uğramamış olduğunu beyan edersiniz. Yerine konan birimler yeni olmayabilir, ancak iyi çalışır durumda ve en azından değiştirilenle işlevsel olarak eşdeğerde olacaktır. Değiştirilen birimin yerine geçen birim, değiştirilen birimle aynı garanti hizmeti durumunda olacaktır.

IBM veya satıcımızın hizmet verdiği herhangi bir aksam, dönüşüm ya da büyütme, 1) belirli makineler için, saptanmış, seri numaralı bir makineye ve 2) aksam, dönüşüm veya büyütme ile uyumlu mühendislik düzeyinde olan bir Makine'ye kurulmalıdır. Birçok aksam, dönüşüm veya büyütme, parçaların çıkarılıp IBM'e geri verilmesini gerektirir. Çıkarılan parçanın yerine geçen parça, çıkarılan parça ile aynı garanti hizmeti durumuna sahip olur.

IBM veya satıcımız bir Makine veya parçayı değiştirmeden önce, garanti kapsamında olmayan tüm aksamı, parçaları, değişiklik ve bağlantıları sökmeyi kabul etmiş sayılırsınız.

Ayrıca,

Z125-5698-01 11/97

1. Makine'nin, değiştirilmesini engelleyecek hiçbir kanuni zorunluluk veya sınırlama altında olmamasını sağlamayı;
2. sahibi olmadığınız bir Makine'ye IBM veya satıcınızın hizmet verebilmesi için Makine'nin sahibinden yetki almayı; ve
3. uygun oldukça, hizmet isteğinde bulunmadan önce
 - a. IBM'in veya satıcınızın sağladığı sorun saptama, sorun çözümü ve hizmet isteği yordamlarını izlemeyi,
 - b. Makine'deki tüm program ve verileri güvenlik altına almayı,
 - c. yükümlülüklerini yerine getirebilmeleri için IBM veya satıcınızın tesisinize yeterli, özgür ve güvenli olarak erişmelerine olanak tanımayı ve
 - d. Makine'nin yeri değiştiğinde IBM veya satıcınıza bilgi vermeyi

kabul etmiş sayılırsınız.

IBM, Makine 1) elindeyken veya 2) nakliye ücretinden IBM'in sorumlu olduğu durumlarda sevkedilirken doğan kayıp ve hasardan sorumludur.

IBM veya satıcınız, IBM'e veya satıcınıza herhangi bir amaçla geri verdiğiniz Makine içindeki gizli, size özel veya kişisel bilgilerden sorumlu değildir. Makine'yi geri vermeden önce bu tip bilgileri silmeniz gerekir.

Üretim Durumu

IBM, müşterilerin IBM makineleri için vermiş olduğu siparişleri, IBM'in üretim standartlarına uygun olarak, yeni üretilmiş olmak üzere karşılar.

Sorumlulukların Sınırı

IBM'in bir hatası veya başka yükümlülükler nedeniyle, IBM'den zararınızı tazmin etmeye hak kazandığınız durumlar oluşabilir. Bu tür durumların her birinde (esasa ilişkin ihlal, ihmal, yanlış beyan ve diğer sözleşme veya haksız fiil iddiaları da dahil olmak üzere), IBM'den zararınızı tazmin etmeye neden olan hukuki dayanağın ne olduğuna bakılmaksızın, IBM yalnızca

1. bedensel yaralanma (ölüm dahil), taşınmaz mallar ve kişisel maddi mallara verilen hasardan ve
2. hangisi daha fazlaysa, 100.000 ABD Doları'nın yerel para birimi karşılığı veya iddia konusu Makine'nin ücreti (sürekli ücret ise, 12 aylık ücreti) ile sınırlı olmak koşuluyla, diğer fiili doğrudan zararlardan sorumludur.

Bu sınır, IBM'in sağlayıcıları ve satıcınız için de geçerlidir ve IBM, IBM'in sağlayıcıları ve satıcılarının topluca sorumlu olduğu üst sınırdır.

IBM HİÇBİR KOŞULDA, 1) ÜÇÜNCÜ KİŞİLERİN ZARARLAR NEDENİYLE SİZE YÖNELTİĞİ İDDİALARDAN (YUKARIDAKİ PARAGRAFTA YER ALAN 1. MADDEDE BELİRTİLEN KOŞUL DIŞINDA); 2) KAYIT VEYA VERİLERİNİZDEKİ KAYIP VEYA HASARDAN; VEYA 3) BİR ZARAR VEYA KAYIP MEYDANA GELMESİ OLASILIĞI IBM'E, IBM'İN SAĞLAYICILARINA VEYA SATICINIZA BİLDİRİLMİŞ OLSA BİLE, HERHANGİ BİR ÖZEL, ARIZİ VEYA DOLAYLI ZARARDAN VEYA SONUÇTA ORTAYA ÇIKAN EKONOMİK ZARARDAN (KAR KAYBI VEYA TASARRUF KAYBI DA DAHİL) SORUMLU OLMAZ. BAZI HUKUK DÜZENLERİ, ARIZİ VEYA SONUÇTA ORTAYA ÇIKAN ZARARLARIN İSTİSNA TUTULMASINA VEYA KISITLANMASINA İZİN VERMEZ, BU DURUMDA YUKARIDAKİ KISITLAMA VEYA İSTİSNALAR SİZİN İÇİN GEÇERLİ OLMAZ.

Z125-5698-01 11/97



Garanti Bildirimi

Bölüm 2 - Ülkeye Özgü Koşullar

Üretim Durumu Aşağıdaki paragraf, Almanya ve Türkiye dışındaki tüm ülkeler için geçerlidir:

Her IBM Makine'si yeni parçalardan veya yeni ve kullanılmış parçalardan üretilir. Bazı durumlarda Makine yeni olmayabilir ve önceden kurulmuş olabilir. Makine'nin üretim durumuna bağlı olmaksızın, IBM'in garanti koşulları geçerlidir.

ASYA PASİFİK

AVUSTRALYA: Makineler için IBM Garantisi: Bu Bölüm'e aşağıdaki paragraf eklenir: Bu Bölüm'de belirtilen garantiler, 1974 tarihli ticari uygulamalar yasası (Trade Practices Act 1974) gereğince sahip olduğunuz haklara ek olarak sağlanır ve kapsamı ilgili yasa ile belirtilenle sınırlıdır.

Garanti Kapsamı: Aşağıdaki paragraf, bu Bölüm'ün ilk ve ikinci cümlelerinin yerine geçer: Garanti, hatalı kullanım, kaza, değişiklik, uygun olmayan fiziksel ortam veya işletim ortamı, Belirtilen İşletim Ortamı'ndan farklı bir ortamda çalıştırma ve sizin tarafımızdan yapılan uygun olmayan bir bakım veya IBM'in sorumluluğu altında olmayan bir üründen kaynaklanan arızalar sonucu Makine'de yapılacak onarım veya değişimleri kapsamaz.

Sorumlulukların Sınırı: Bu Bölüm'e aşağıdaki paragraf eklenir: IBM'in 1974 tarihli ticari uygulamalar yasasına (Trade Practices Act 1974) belirtilen koşulları veya garantileri ihlal etmesi durumunda, IBM'in sorumluluğu makinelerin onarımı veya değiştirilmesi veya eşdeğer makine verilmesiyle sınırlıdır. Bu koşul veya garantiler satış hakkı, haklı zilyedlik veya üzerinde herhangi bir kısıtlama olmayan mülkiyet hakkı ile ilgiliyse veya makineler genellikle kişisel kullanım ve evde kullanım amacıyla alınan makinelerse, burada belirtilen sınırlamaların hiçbiri geçerli değildir.

ÇİN HALK CUMHURİYETİ: Yürürlükteki Yasa: Bu Bildirim'e aşağıdaki cümle eklenir: Bu Bildirim, New York eyaleti kanunlarına tabidir.

HİNDİSTAN: Sorumlulukların Sınırı: Aşağıdaki maddeler, bu Bölüm'ün 1. ve 2. maddelerinin yerine geçer:

1. bedensel yaralanma (ölüm dahil), taşınmaz mallar ve kişisel maddi mallara verilen hasardansorumluluk, IBM'in ihmali nedeniyle ortaya çıkanla sınırlıdır.
2. IBM'in bu Garanti Bildirimi'ne uygun olarak hareket etmemesi nedeniyle ortaya çıkan diğer fiili zarar durumunda, IBM'in sorumluluğu, iddia konusu makine için ödemiş olduğunuz ücretle sınırlıdır.

YENİ ZELANDA: Makineler için IBM Garantisi: Bu Bölüm'e aşağıdaki paragraf eklenir: Bu Bölüm'de belirtilen garantiler, 1993 tarihli tüketici garantileri yasası (Consumer Guarantees Act 1993) veya diğer yasalar gereğince muaf tutulamayacak veya sınırlandırılmayacak haklara ek olarak sağlanır. 1993 tüketici garantileri yasası, Makine'yi bu Yasa'da belirtilen ticari amaçlar için aldıysanız, IBM'in sağladığı hiçbir makine için geçerli değildir.

Sorumlulukların Sınırı: Bu Bölüm'e aşağıdaki paragraf eklenir: Makineler tüketici garantileri yasasında belirtilen Ticari amaçlar için satın alınmadıysa, bu Bölüm'deki sınırlamalara, Yasa'da belirtilen sınırlamalar uygulanır.

Z125-5698-01 11/97

AVRUPA, ORTA DOĞU, AFRİKA (EMEA)

Aşağıdaki koşullar tüm EMEA ülkeleri için geçerlidir.

Bu Garanti Bildirimi'nin koşulları, bir IBM yetkili satıcısından alınan Makineler için geçerlidir. Makine'yi IBM'den satın aldıysanız, bu garanti bildirim koşullarından önce ilgili IBM sözleşmesi koşulları geçerli olur.

Garanti Hizmeti

Avusturya, Belçika, Danimarka, Estonya, Finlandiya, Fransa, Almanya, Yunanistan, İzlanda, İrlanda, İtalya, Letonya, Litvanya, Lüksemburg, Hollanda, Norveç, Portekiz, İspanya, İsveç, İsviçre veya İngiltere'de bir IBM Makine'si satın aldıysanız, Makine için garanti hizmetini bu ülkelerin herhangi birinde, (1) garanti hizmeti vereceği onaylanan bir IBM yetkili satıcısından veya (2) IBM'den alabilirsiniz.

Arnavutluk, Ermenistan, Beyaz Rusya, Bosna/Hersek, Bulgaristan, Hırvatistan, Çek Cumhuriyeti, Gürcistan, Macaristan, Kazakistan, Kırgızistan, Yugoslavya Federal Cumhuriyeti, Makedonya, Moldova, Polonya, Romanya, Rusya, Slovak Cumhuriyeti, Slovenya veya Ukrayna'da bir IBM Kişisel Bilgisayarı satın aldıysanız, Makine için garanti hizmetini bu ülkelerden herhangi birinde (1) garanti hizmeti vereceği onaylanmış bir IBM yetkili satıcısından veya (2) IBM'den alabilirsiniz.

Bu Bildirim için geçerli olan kanunlar, ülkeye özgü koşullar ve yetkili mahkeme, garanti hizmetinin sağlandığı ülkeye ilişkin olanlardır. Ancak, garanti hizmeti Arnavutluk, Ermenistan, Beyaz Rusya, Bosna/Hersek, Bulgaristan, Hırvatistan, Çek Cumhuriyeti, Gürcistan, Macaristan, Kazakistan, Kırgızistan, Yugoslavya Federal Cumhuriyeti, Makedonya, Moldova, Polonya, Romanya, Rusya, Slovak Cumhuriyeti, Slovenya veya Ukrayna'da sağlanıyorsa, bu Bildirim Avusturya kanunlarına tabidir.

Aşağıdaki koşullar, ülkeye özgü koşullara uygulanır:

MISIR: Sorumlulukların Sınırı: Aşağıdaki madde, bu Bölüm'deki 2. maddenin yerine geçer: 2. diğer fiili doğrudan zararlar durumunda IBM'in sorumluluğu, iddia konusu Makine için ödemiş olduğunuz toplam miktar ile sınırlı olacaktır.

Sağlayıcılara ve satıcılara uygulanır (değişiklik yok).

FRANSA: Sorumlulukların Sınırı: Aşağıdaki cümle, bu Bölüm'ün ilk paragrafındaki ikinci cümle'nin yerine geçer:

Bu durumlarda, IBM'den zararınızı tazmin etmeye neden olan hukuki dayanağın ne olduğuna bakılmaksızın, IBM yalnızca aşağıdakilerle yükümlüdür: (madde 1 ve 2'de değişiklik yok).

ALMANYA: Makineler için IBM Garantisi: Aşağıdaki cümle, bu Bölüm'ün ilk paragrafındaki ilk cümle'nin yerine geçer:

Bir IBM Makinesi için garanti, Makine'nin normal kullanım sırasındaki işleyişini ve Belirtiler'e uygunluğunu kapsar.

Bu Bölüm'e aşağıdaki paragraflar eklenir:
Makineler için en az garanti Süresi altı aydır.

IBM'in veya satıcınızın IBM Makine'sini onaradığı durumlarda, onarılamayan Makine'nin değerindeki düşüşü karşılayacak kısmi para iadesi isteyebilir veya Makine'ye ilişkin sözleşmenin iptal edilmesini isteyip ödemiş olduğunuz ücreti geri alabilirsiniz.

Garanti Kapsamı: İkinci paragraf geçersizdir.

Z125-5698-01 11/97

Garanti Hizmeti: Bu Bölüm'e aşağıdaki eklenir.

Garanti süresi içinde arızalı Makine'nin IBM'e gönderilmesi sırasında nakliye ücreti IBM tarafından karşılanır.

Üretim Durumu: Aşağıdaki paragraf, bu Bölüm'ün yerine geçer:

Her Makine yeni üretilmiş olacaktır. Üretim sırasında yeni parçalara ek olarak, kullanılmış parçalar da kullanılabilir.

Sorumlulukların Sınırı: Bu Bölüm'e aşağıdaki paragraf eklenir:

Garanti Bildirimi'nde belirtilen sınırlamalar veya muafiyet, IBM'in ihmali ve açık garanti koşullarını yerine getirmemesi nedeniyle ortaya çıkan zararlar için geçerli değildir.

2. maddede, 100.000 ABD Doları olan sınır "1.000.000 DEM." olarak değiştirilir.

Aşağıdaki cümle, 2. maddenin ilk paragrafının sonuna eklenir:

Olağan ihmal durumunda IBM'in bu maddeye ilişkin sorumluluğu, sözleşmenin asli koşullarının ihlali ile sınırlıdır.

İRLANDA: Garanti Kapsamı: Bu Bölüm'e aşağıdaki paragraf eklenir:

'Sale of Goods Act 1893' ya da 'Sale of Goods and Supply of Services Act 1980' yasalarında tanımlanan tüm koşullar ve garantiler, bu kayıt ve koşullarda açıkça belirtilmedikçe geçersizdir.

Sorumlulukların Sınırı: Aşağıdaki maddeler, bu Bölüm'ün ilk paragrafının 1. ve 2.

maddelerinin yerine geçer:

1. ölüm veya bedensel yaralanma veya kişisel maddi mallara verilen hasar IBM'in ihmalden kaynaklanıyorsa ve 2. hangisi daha fazlaysa, 75.000 İrlanda Sterlini veya iddia konusu Makine'nin ücretinin (sürekli ücret ise, 12 aylık ücret) %125'i ile sınırlı olmak üzere diğer fiili doğrudan zararlardan sorumludur.

Sağlayıcılara ve satıcılara uygulanır (değişiklik yok).

Bu Bölüm'ün sonuna aşağıdaki paragraf eklenir:

IBM'in sözleşme ihlali veya haksız fiil sonucundaki tüm sorumluluğu, ortaya çıkan zararlarla sınırlıdır.

İTALYA: Sorumlulukların Sınırı: Aşağıdaki cümle, ilk paragraftaki ikinci cümlenin yerine geçer:

Bu durumda, ilgili yasalarda tersi belirtilmedikçe; IBM yalnızca aşağıdakilerden sorumludur: (madde 1'de değişiklik yok) 2)IBM'in bu Garanti Bildirimi'ne uygun olarak hareket etmemesi nedeniyle ortaya çıkan diğer fiili zarar durumunda, IBM'in sorumluluğu, iddia konusu makine için ödemiş olduğunuz ücretle sınırlıdır.

Sağlayıcılara ve satıcılara uygulanır (değişiklik yok).

Aşağıdaki paragraf, bu Bölüm'ün ikinci paragrafının yerine geçer:

İlgili kanunlarca tersi belirtilmedikçe, IBM veya satıcımız aşağıdakilerden sorumlu değildir: (madde 1 ve 2'de değişiklik yok) 3) bir zarar veya kayıp meydana gelmesi olasılığı IBM'e veya satıcımıza bildirilmiş olsa bile, IBM veya satıcımız dolaylı zararlardan sorumlu değildir.

GÜNEY AFRİKA, NAMİBYA, BOTSVANA, LESOTO VE SVAZİLİND: Sorumlulukların

Sınırı: Bu Bölüm'e aşağıdaki paragraf eklenir:

IBM'in bu Garanti Bildirimi'ne uygun olarak hareket etmemesi nedeniyle ortaya çıkan fiili zarar durumunda, IBM'in sorumluluğu, iddia konusu makine için ödemiş olduğunuz ücretle sınırlıdır.

Z125-5698-01 11/97

İNGİLTERE: Sorumlulukların Sınırı: Aşağıdaki maddeler, bu Bölüm'ün 1. ve 2. maddelerinin yerine geçer:

1. ölüm veya bedensel yaralanma veya kişisel maddi mallara verilen hasar IBM'in ihmalden kaynaklanıyorsa,
2. hangisi daha fazlaysa, 150.000 Sterlin veya iddia konusu Makine'nin ücretinin (sürekli ücret ise, 12 aylık ücret) %125'i ile sınırlı olmak üzere diğer fiili doğrudan zararlardan sorumludur.

Bu paragrafa aşağıdaki madde eklenir:

3. IBM'in, 'Sale of Goods Act 1979' Bölüm 12 veya 'Supply of Goods and Services Act 1982' Bölüm 2'de belirtilen yükümlülükleri ihlali.

Sağlayıcılara ve satıcılara uygulanır (değişiklik yok).

Bu Bölüm'ün sonuna aşağıdaki cümle eklenir:

IBM'in sözleşme ihlali veya haksız fiil sonucundaki tüm sorumluluğu, ortaya çıkan zararla sınırlıdır.

KUZEY AMERİKA

KANADA: Garanti Hizmeti: Bu Bölüm'e aşağıdaki paragraf eklenir:

IBM'den garanti hizmeti almak için, **1-800-465-6666**'yı arayın.

AMERİKA BİRLEŞİK DEVLETLERİ: Garanti Hizmeti: Bu Bölüm'e aşağıdaki paragraf eklenir:

IBM'den garanti hizmeti almak için, **1-800-IBM-SERV**'i arayın.

Z125-5698-01 11/97

Özel Notlar

Bu yayın ABD'de sunulan ürün ve hizmetler için hazırlanmıştır.

IBM bu elkitabında anılan ürün, hizmet ya da aksamları diğer ülkelerde sağlamıyor olabilir. Sizin bölgenizde sağlanan ürün ve hizmetlere ilişkin bilgi için yerel IBM temsilcisine başvurun. IBM ürünlerine, programlarına ya da hizmetlerine yapılan göndermeler yalnızca bu IBM ürününün, programının ya da hizmetinin kullanılması gerektiğini göstermez. Aynı işlevi gören ve IBM'in fikri mülkiyet haklarına zarar vermeyen başka ürün, program ya da hizmetler, IBM'in ürün, program ya da hizmetleri yerine kullanılabilir. IBM tarafından belirtilenlerden farklı ürünlerle gerçekleştirilen işlemlerin değerlendirilmesi ve doğrulanması kullanıcının sorumluluğundadır.

IBM'in bu elkitabındaki konularla ilgili patentleri ya da patent başvuruları olabilir. Bu kitabın size verilmiş olması, patentlerin izinsiz kullanım hakkının da verildiği anlamına gelmez. Lisans konusundaki sorularınızı yazılı olarak şu adrese bildirebilirsiniz:

*IBM Director of Licensing
IBM Corporation
North Castle Drive
Armonk, NY 10504-1785
U.S.A.*

Aşağıdaki paragraf İngiltere ve ilgili hükümlerin yerel yasalarla bağdaşmadığı ülkeler için geçerli değildir:INTERNATIONAL BUSINESS MACHINES CORPORATION BU YAYINI OLDUĞU GİBİ, HİÇBİR KONUDA AÇIK YA DA ÖRTÜK GARANTİ VERMEKSİZİN SAĞLAMAKTADIR. GARANTİ KAPSAMINDA OLMAYAN KONULAR ALINIP SATILABİLİRLİK VE BELİRLİ BİR AMACA UYGUNLUK GİBİ ÖZELLİKLERİ İÇERMEKLE BİRLİKTE, BUNLARLA SINIRLI DEĞİLDİR. Bazı eyaletlerde ya da ülkelerde belirli işlemlerde feragatlere, açık ya da örtük garantilere izin verilmediğinden, bu deyim sizin için geçerli olmayabilir.

Bu bilgi, teknik yanlışlıklar ve yazım hataları içerebilir. Buradaki bilgiler üzerinde belirli aralıklarla değişiklik yapılmaktadır; söz konusu değişiklikler sonraki basımlara yansıtılacaktır. IBM bir bildirimde bulunmadan, herhangi bir zamanda, bu yayında adı geçen ürün(ler)de ve/ya da program(lar)da geliştirmeler ve/ya da değişiklikler yapabilir.

IBM sizin sağladığımız bilgileri, sizi bir yaptırım altına sokmadan, uygun olduğuna inandığı bir şekilde kullanabilir ya da dağıtabilir.

Bu yayında IBM-dışı Web sitelerine yapılan göndermeler yalnızca uygun oldukları için yapılmıştır ve bu Web siteleri için onay anlamı taşımazlar. Bu Web sitelerindeki malzemeler bu IBM ürününe ilişkin malzemelerin bir parçası değildir ve bu Web sitelerinin kullanımından doğabilecek sorunlar sizin sorumluluğunuzdadır.

Tarih verilerinin işlenmesi

Bu IBM donanım ürünü ve bu ürünle birlikte paketlenmiş olabilecek IBM yazılım ürünleri, ilgili belgelere uygun olarak kullanıldığında ve bu ürünle birlikte kullanılan diğer tüm donanım, yazılım ve belenimlerin 20. ve 21. yüzyıllar arasında doğru veri alışverişi yapabilmeleri sağlandığında, bu yüzyıllar içinde ve arasında tarih verilerini doğru işleme, sunma ve/ya da alma yeteneğine sahip olarak tasarlanmıştır.

IBM, IBM-dışı ürünlerin tarih verilerini işleme yetenekleri konusunda, bu ürünleri önceden kurulu olarak sağlasa ya da dağıtsa bile, sorumluluk kabul etmez. Bu ürünlerin yeteneklerini ve yükseltme gerektirip gerektirmediklerini belirlemek için bu ürünlerden sorumlu alt yüklenicilere başvurmanız gerekir. Bu IBM donanım ürünü, birlikte kullanıldığı ya da veri alışverişi yaptığı yazılım, büyütme ya da çevresel aygıtların tarih verilerini doğru işleyememesinden kaynaklanabilecek hataları önleyemez.

Bu bir 2000 Yılına Hazır Olma Bildirimidir.

Ticari markalar

Aşağıdaki terimler ABD ve/ya da diğer ülkelerde IBM Corporation'a ait ticari markalardır:

HelpCenter
IBM

Microsoft, Windows ve Windows NT, ABD ve/ya da diğer ülkelerde Microsoft Corporation'a ait ticari markalardır.

Diğer şirket, ürün ve hizmet adları başkalarına ait ticari marka ya da hizmet markaları olabilir.

Elektronik Yayılım Notları

Bu bilgisayar, B sınıfı sayısal bir aygıt olarak sınıflandırılmıştır. Bununla birlikte, bilgisayarınız bir NIC (network interface controller; iletişim ağı arabirimi denetleyicisi) içerir ve NIC kullanılırsa, bilgisayar A sınıfı bir aygıt kabul edilir. Bazı A sınıfı aksam ya da NIC kablolarının kullanılması bilgisayarın tümüyle A sınıfı olarak kabul edilmesini sağladığı için A sınıfı sayısal aygıt uyum notu kullanılır.

Sınıf B Bildirimleri

- A20i Tip 2255 ve 2275
- A60 Tip 6833
- A60i Tip 6832

Z125-5698-01 11/97

FCC Bildirimi

Bu PC sınanmış ve FCC kurallarının 15. bölümünde belirtilen 'Sınıf B' (FCC Class B) sayısal aygıt sınırlamalarına uygun bulunmuştur. Bu sınırlamalar aygıt ev ortamına kurulduğunda diğer aygıtlarla etkileşimden doğabilecek zarara karşı koruma sağlama amacıyla tasarlanmıştır. Bu PC, radyo frekansı enerjisi üretir, kullanır ve yayabilir; yönergelere uygun biçimde kurulup kullanılmazsa, radyo dalgalarında parazite yol açabilir. Ancak, belirli bir kuruluştaki bu zararlı parazitin önlenmesine ilişkin bir garanti verilmaz. Bu PC radyo ya da televizyon alıcılarında parazite neden olursa (bunu PC'yi kapatıp açarak denetleyebilirsiniz), kullanıcı bunu aşağıdaki önlemleri alarak düzeltebilir

- Alıcı ve antenin yerini ya da yönünü değiştirerek.
- PC ile alıcı arasındaki açıklığı artırarak.
- PC'yi alıcının bağlı olduğundan farklı bir prize takarak.
- Yardım için IBM yetkili satıcısına ya da servis yetkilisine başvurarak.

FCC yayma sınırlamalarına uymak için doğru biçimde topraklanmış korumalı kablolar ve bağlaçlar kullanılmalıdır. IBM önerilen kablo ve bağlaçların kullanılmamasından ya da donatıda yapılan onaylanmayan değişikliklerden kaynaklanan radyo ve televizyon parazitleri için sorumluluk kabul etmez. Onaylanmayan değişiklikler, kullanıcının ürünü kullanma yetkisini geçersiz kılabilir.

Bu aygıt FCC kurallarının 15. bölümüne uygundur. İşletimi şu iki koşula bağlıdır: (1) aygıt zararlı etkileşime neden olmamalıdır; (2) aygıt istenmeyen çalışma koşullarına neden olan etkileşimler de içinde olmak üzere her türlü etkileşimi kabul eder.

Sorumlu taraf:

International Business Machines Corporation New Orchard Road Armonk, NY 10504
Telephone: 1-919-543-2193

Avrupa Birliği Yönetmelik Uyum Bildirimi

Bu ürün, Avrupa Topluluğu'na üye ülkelerde yürürlükte olan elektromanyetik uyumlulukla ilgili yasal düzenlemelerin yakınlaştırılmasına ilişkin 89/336/EEC numaralı yönetmelikte belirtilen koruma gerekliliklerine uygundur. IBM koruma gereklilikleri konusunda, IBM dışı aksam kartlarının uydurulması da dahil olmak üzere, önerilmeyen herhangi bir değişiklik yapılması sonucunda ortaya çıkabilecek sorunların sorumluluğunu kabul etmez.

Yönetmeliğin gereklerine Uygunluk bildirimini IBM United Kingdom Limited, PO BOX 30 Spango Valley Greenock Scotland PA160AH tarafından imzalanmıştır.

Bu ürün EN 55022'nin Class B (Sınıf B) sınırlamalarını karşılar.

Bu ürün sınanmış ve CISPR 22/Avrupa Standartı EN 55022'de belirtilen Sınıf B Bilgi Teknolojisi Donatısı sınırlamalarına uygun bulunmuştur. Sınıf B sınırlamaları ev

Z125-5698-01 11/97

ortamındaki kullanımlarda lisanslı iletişim aygıtlarıyla etkileşimi uygun biçimde önlemek amacıyla konulmuştur.

Sınıf A Bildirimleri

- A20i Tip 2255 ve 2275
- A60 Tip 6833
- A60i Tip 6832

FCC Sınıf A Bildirimi

Bu PC sınanmış ve FCC kurallarının 15. bölümünde belirtilen 'Sınıf A' (FCC Class A) sayısal aygıt sınırlamalarına uygun bulunmuştur. Bu sınırlamalar aygıt bir iş ortamına kurulduğunda diğer aygıtlarla etkileşimden doğabilecek zarara karşı koruma sağlama amacıyla tasarlanmıştır. Bu PC, radyo frekansı enerjisi üretir, kullanır ve yayabilir; yönerge kitapçığında belirtildiği gibi kurulu kullanılmazsa radyo dalgalarında parazite yol açabilir. Bu PC'nin ev ortamında işletimi zararlı etkileşime neden olabilir; böyle bir durumda bu zararı kullanıcının düzeltmesi gerekir.

FCC yayma sınırlamalarına uymak için doğru biçimde topraklanmış korumalı kablolar ve bağlaçlar kullanılmalıdır. IBM önerilen kablo ve bağlaçların kullanılmamasından ya da donatıda yapılan onaylanmayan değişikliklerden kaynaklanan radyo ve televizyon parazitleri için sorumluluk kabul etmez. Onaylanmayan değişiklikler, kullanıcının ürünü kullanma yetkisini geçersiz kılabilir.

Bu aygıt FCC kurallarının 15. bölümüne uygundur. İşletimi şu iki koşula bağlıdır: (1) aygıt zararlı etkileşime neden olmamalıdır; (2) aygıt istenmeyen çalışma koşullarına neden olan etkileşimler de içinde olmak üzere her türlü etkileşimi kabul eder.

Avrupa Birliği Yönetmelik Uyum Bildirimi

Bu ürün, Avrupa Topluluğu'na üye ülkelerde yürürlükte olan elektromanyetik uyumlulukla ilgili yasal düzenlemelerin yakınlaştırılmasına ilişkin 89/336/EEC numaralı yönetmelikte belirtilen koruma gerekliliklerine uygundur. IBM koruma gereklilikleri konusunda, IBM dışı aksam kartlarının uydurulması da dahil olmak üzere, önerilmeyen herhangi bir değişiklik yapılması sonucunda ortaya çıkabilecek sorunların sorumluluğunu kabul etmez.

Yönetmeliğin gereklerine Uygunluk bildirimini IBM United Kingdom Limited, PO BOX 30 Spango Valley Greenock Scotland PA160AH tarafından imzalanmıştır.

Bu ürün EN 55022'nin Class B (Sınıf B) sınırlamalarını karşılar.

Z125-5698-01 11/97

Bu ürün sınanmış ve CISPR 22/Avrupa Standartı EN 55022'de belirtilen Sınıf A Bilgi Teknolojisi Donatısı sınırlamalarına uygun bulunmuştur. Sınıf A donatısı sınırlamaları iş ve ev ortamında lisanslı iletişim aygıtlarıyla etkileşime karşı uygun biçimde koruma sağlamak amacıyla konulmuştur.

Dikkat: Bu bir Sınıf A ürünüdür. Ev ortamında kullanıldığında radyo dalgalarında parazite neden olabileceğinden kullanıcının gerekli önlemleri alması gerekir.

Güç kablosuna ilişkin not

IBM, güvenliğiniz için, bu IBM ürünüyle kullanılmak üzere topraklı fiş içeren bir güç kablosu sağlamaktadır. Elektrik çarpmasını önlemek için, güç kablosunu ve fişi doğru biçimde topraklanmış bir prizle kullanın.

Birimleri 115 volt elektrikle çalıştırmak için: UL tarafından listelenmiş, CSA sertifikalı, en az 18 AWG içeren bir kablo seti kullanın. SVT ya da SJT tipi, en çok 15 fit uzunluğunda, koştü üçlü kablo, 15 amper, 125 volt topraklanmış giriş.

Birimleri 230 voltla çalıştırmak için (ABD dışında): Topraklı fiş içeren bir kablo takımı kullanın. Kablo takımının, donatının kurulacağı ülkede geçerli güvenlik onaylarını almış olması gerekir.

Belirli bir ülkeye ya da bölgeye ilişkin IBM güç kabloları genellikle yalnızca o ülkede ya da bölgede bulunabilir.

IBM güç kablosu parça numarası	Kullanıldığı ülke ya da bölgeler
13F9940	Arjantin, Avusturalya, Çin (PRC), Yeni Zelanda, Papua Yeni Gine, Paraguay, Uruguay, Batı Samoa
13F9979	Afganistan, Cezayir, Andora, Angola, Avusturya, Belçika, Benin, Bulgaristan, Burkina Faso, Burundi, Kamerun, Orta Afrika Cum., Çad, Çin (Macau S.A.R.), Çek Cumhuriyeti, Mısır, Finlandiya, Fransa, Fransız Ginesi, Almanya, Yunanistan, Gine, Macaristan, İzlanda, Endonezya, İran, Fildişi Sahili, Ürdün, Lübnan, Lüksemburg, Malagasi, Mali, Martinik, Moritanya, Maritius, Monako, Fas, Mozambik, Hollanda, Yeni Kaledonya, Nijer, Norveç, Polonya, Portekiz, Romanya, Senegal, Slovakya, İspanya, Sudan, İsveç, Suriye, Togo, Tunus, Türkiye, eski SSCB, eski Yugoslavya, Zaire, Zimbabve
13F9997	Danimarka
14F0015	Bangladeş, Burma, Pakistan, Güney Afrika, Siri Lanka
14F0033	Antigua, Bahreyn, Brunei, Kanal Adaları, Çin (Hong Kong S.A.R.), Kıbrıs, Dubai, Fiji, Gana, Hindistan, Irak, İrlanda, Kenya, Kuveyt, Malavi, Malezya, Malta, Nepal, Nijerya, Polonezya, Katar, Sierra Leone, Singapur, Tanzanya, Uganda, Birleşik Krallık, Yemen, Zambia
14F0051	Liechtenstein, İsviçre

Z125-5698-01 11/97

IBM güç kablosu parça numarası	Kullanıldığı ülke ya da bölgeler
14F0069	Şili, Etyopya, İtalya, Libya, Somali
14F0087	İsrail
1838574	Tayland
6952301	Bahamalar, Barbados, Bermuda, Bolivya, Brazilya, Kanada, Kayman Adaları, Kolombya, Kosta Rika, Dominik Cumhuriyeti, Ekvator, El Salvador, Guatemala, Guyana, Haiti, Honduras, Jamaika, Japonya, Kore (Güney), Liberya, Meksika, Hollanda Antilleri, Nikaragua, Panama, Peru, Filipinler, Suudi Arabistan, Surinam, Tayvan, Trinidad (Batı Hint Adaları), Amerika Birleşik Devletleri, Venezüella



Parça numarası: 22P3147



Printed in the United States of America
on recycled paper containing 10%
recovered post-consumer fiber.

22P3147

