

Kom godt i gang



Kom godt i gang



Bemærk

Før du bruger oplysningerne i denne bog og det produkt, de understøtter, skal du læse "Sikkerhedsforskrifter" på side v og "Tillæg. Produktgaranti og bemærkninger" på side 23.

Første udgave (juli 2000)

Dette hæfte er en oversættelse af *Quick Reference (19K8184)*.

Hæftet kan indeholde henvisninger til eller oplysninger om IBM-produkter (maskiner eller programmer), -programmering eller -ydelser, som ikke er introduceret i Danmark. Sådanne henvisninger eller oplysninger betyder ikke nødvendigvis, at IBM på et senere tidspunkt vil introducere det pågældende i Danmark.

Henvisning til IBM-produkter, -programmer eller -serviceydelser betyder ikke, at kun IBM-produkter, -programmer eller -serviceydelser kan benyttes.

Hæftet kan indeholde tekniske unøjagtigheder. Hvis der er kommentarer til materialet, bedes disse sendt til IBM Danmark A/S, der forbeholder sig ret til at benytte oplysningerne.

IBM kan have patenter eller udestående patentansøgninger inden for det tekniske område, som denne bog dækker. De opnår ikke licens til disse patenter eller patentansøgninger ved at være i besiddelse af hæftet.

Spørgsmål vedrørende licens skal stilles skriftligt til:

Director of Commercial Relations - Europe
IBM Deutschland GmbH
Schönaicher Strasse 220
D - 7030 Böblingen
Germany

Oversat af IBM Sprogcenter.

© Copyright IBM Danmark A/S 2000

© Copyright International Business Machines Corporation 2000. All rights reserved.

Indholdsfortegnelse

Sikkerhedsforskrifter	v
Sikkerhedsforskrifter for laser	v
Bemærkning om litiumbatteri	vi
Sikkerhedsforskrifter for modem	vi
Om denne bog	vii
Kapitel 1. Konfigurer computeren.	1
Placering af computeren	1
Indretning af arbejdspladsen	1
Behagelig arbejdsstilling	1
Genskin og lys.	2
Ventilation	2
Stikkontakter og kabellængder	3
Tilslutning af computerens kabler	3
Tænd for strømmen	5
Afslutning af programinstallationen	5
Cd'en Software Selections	5
Andre styresystemer.	5
Slukning af computeren	6
Brugervejledning	6
Registrér oplysninger om computeren	7
Kapitel 2. Fejlfinding og retablering	9
Grundlæggende fejlfinding	9
Fejlkoder	10
Retablering af programmer	12
Opret og brug en reparationsdiskette	12
Udfør en delvis eller en fuld retablering.	13
Ændring af den primære startsekvens	14
IBM Enhanced Diagnostics	14
Udfør IBM Enhanced Diagnostics fra produktretableringsprogrammet eller cd'en	15
Opret en IBM Enhanced Diagnostics-diskette	15
Udfør IBM Enhanced Diagnostics fra en diskette	16
Kapitel 3. Oplysninger, hjælp og service	17
Oplysninger	17
Brug af World Wide Web	17
Oplysninger via fax.	17
Hjælp og service.	18
Dokumentation og fejlfindingsprogrammer.	18
Telefonservice	18

Andre serviceydelser	20
Køb af flere serviceydelser	21
Tillæg. Produktgaranti og bemærkninger	23
Garantierklæringer	23
IBM Servicebevis Del 1 - Standardvilkår	23
Del 2 - Særlige vilkår for specifikke lande	27
Bemærkninger	33
Behandling af datodata	33
Varemærker	33
Bemærkninger vedr. elektronisk stråling	33
Bemærkninger vedr. klasse B	34
Bemærkninger vedr. klasse A	34
Netledninger	35

Sikkerhedsforskrifter

Fare!

Elektrisk strøm fra el-, telefon- og kommunikationskabler kan være farlig.

Undgå elektrisk stød:

- Tilslut eller fjern ikke kabler, og installér, vedligehold, eller omkonfigurer ikke computeren i tordenvej.
- Slut alle netledninger til korrekt jordforbundne stikkontakter.
- Slut enhver enhed, der skal forbindes med dette produkt, til korrekt forbundne stikkontakter.
- Brug kun én hånd, når du skal tilslutte eller afmontere signalkabler.
- Tænd aldrig for udstyr på steder, hvor der er fare for brand eller vand- eller bygningsskader.
- Medmindre installations- og konfigurationsvejledningen siger noget andet, skal du afmontere de tilsluttede netledninger, telekommunikations-systemer, netværk og modemer, inden du åbner enhedernes dæksler.
- Tilslut og afmonter kabler som beskrevet i det følgende ved installation eller flytning af produktet eller tilsluttet udstyr eller ved åbning af produktets eller udstyrets dæksler.

Ved montering:	Ved afmontering:
1. Sluk for alt udstyr.	1. Sluk for alt udstyr.
2. Slut først alle kabler til udstyret.	2. Tag netledningen ud af stikkontakten.
3. Tilslut signalkablerne.	3. Tag signalkablerne ud.
4. Sæt netledningen i stikkontakten.	4. Tag alle kabler ud af udstyret.
5. Tænd.	

Sikkerhedsforskrifter for laser

Nogle IBM-pc'er leveres med et cd-drev eller dvd-drev. Cd- og dvd-drev sælges også separat som ekstraudstyr. Cd- og dvd-drev er laserprodukter. Drevene opfylder IEC's (International Electrotechnical Commission) standard nr. 825 og CENELEC EN 60 825 for klasse 1 laserprodukter.

Vær opmærksom på følgende, når der er installeret et cd- eller dvd-drev:

Pas på:

Brug af justeringsknapper eller udførelse af justeringer eller andre procedurer end dem, der er beskrevet her, kan resultere i alvorlig strålingsfare.

Fjern ikke cd- eller dvd-drevets dæksler. Det kan resultere i alvorlig strålingsfare. Drevene indeholder ingen dele, der kan udskiftes eller repareres. **Fjern ikke drevenes dæksler.**

Visse cd- og dvd-drev indeholder en indbygget klasse 3A eller klasse 3B laserdiode. Vær opmærksom på følgende:

Fare!

Hvis disse sikkerhedsforskrifter ikke overholdes, og drevet åbnes, er der laserstråling. Se ikke direkte ind i laserstrålen, og benyt ikke optiske instrumenter til at se ind i laserstrålen. Undgå direkte laserstråling.

Bemærkning om litiumbatteri

Pas på:

Der er fare for eksplosion, hvis batteriet ikke udskiftes korrekt.

Udskift kun batteriet med et batteri med IBM-partnummer 33F8354 eller et tilsvarende batteri, som forhandleren anbefaler. Batteriet indeholder litium og kan eksplodere, hvis det ikke bruges, håndteres eller kasseres korrekt.

Du må ikke:

- udsætte batteriet for vand
- opvarme det til mere end 100° C
- åbne det eller forsøge at reparere det

Batteriet skal kasseres i henhold til de lokale kommunale bestemmelser. Spørg kommunens tekniske forvaltning (miljøafdelingen).

Sikkerhedsforskrifter for modem

Følg altid de grundlæggende sikkerhedsregler for at undgå brand, elektrisk stød eller skade, f.eks.:

- Tilslut aldrig telefonledninger i tordenvejr.
- Installér aldrig telefonjackstik i fugtige omgivelser, medmindre jackstikkene er designet til det.
- Rør aldrig ved ikke-isolerede telefonledninger eller terminaler, medmindre telefonledningen er taget ud af netværksinterfacet.
- Vær forsigtig, når du installerer eller ændrer en telefonforbindelse.
- Anvend ikke en telefon i tordenvejr, medmindre den er trådløs. Der er fare for elektrisk stød fra lynnedslag.
- Anvend aldrig en telefon til at rapportere udsivning af gas i nærhed af kilden.

Om denne bog

Formålet med denne bog er at stille alle de oplysninger til rådighed, der er nødvendige for at installere din IBM-computer og starte styresystemet. Bogen indeholder også hjælp til grundlæggende fejlfinding, beskriver fremgangsmåder ved retablering af programmer, og hvordan du kan ringe efter hjælp og service.

Du kan få flere oplysninger om computeren ved at starte Access IBM på skrivebordet og vælge et link til et af følgende emner:

- Brug af computeren
- Installation af programmer fra *cd'en Software Selections*
- Installation af ekstraudstyr
- Tilslutning af kommunikationskabler
- Løsning af almindelige problemer
- Registering af computeren

Hvis du har adgang til Internettet, kan du hente de nyeste brugervejledninger til din computer på nettet. Du kan hente vejledningerne på følgende adresse:

<http://www.ibm.com/pc/support>

Skriv din maskintype og dit modelnummer i feltet **Quick Path**, og klik på **Go**.

Du kan få oplysninger om service i *Hardware Maintenance Manual* på adressen <http://www.ibm.com/pc/support> on the World Wide Web.

Kapitel 1. Konfigurer computeren

Inden du går i gang
Læs "Sikkerhedsforskrifter" på side v og "Bemærkninger" på side 33.

Placering af computeren

Kontrollér, at der er et tilstrækkeligt antal korrekt jordforbundne stikkontakter til alle enheder. Placér computeren et tørt sted. Der skal være mindst 5 cm fri plads rundt om computeren, så der er en god luftcirkulation.

Indretning af arbejdspladsen

Placér udstyret, og indret arbejdspladsen, så de passer til dit behov. Lyskilder, ventilation og placering af stikkontakter kan have betydning for indretningen af arbejdspladsen.

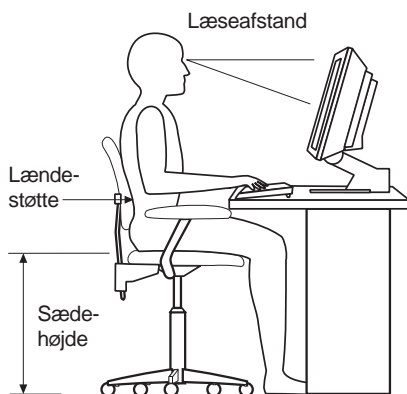
Behagelig arbejdsstilling

Følgende retningslinier kan hjælpe dig med at afgøre, hvilken arbejdsstilling der passer dig bedst.

Vælg en god stol for at mindske den træthed, man kan opleve, hvis man sidder i den samme arbejdsstilling i længere tid. Ryglænet og sædet skal kunne indstilles uafhængigt af hinanden for at støtte maksimalt. Sædets forkant skal være afrundet for at lette trykket på undersiden af lårene. Indstil sædet, så dine fødder enten hviler fladt på gulvet eller på en fodskammel, og dine lår er parallelle med gulvet.

Når du benytter tastaturet, skal underarmene være parallelle med gulvplanet og håndledene i neutral, afslappet stilling. Hold hænderne let på tastaturet, og forsøg at slappe af i hænder og fingre. Justér vinklen på tastaturet, så det

bliver behageligt at arbejde ved. Det gøres ved at stille på tastaturets ben.



Indstil skærmen, så den øverste kant af skærbilledet er lige i eller en smule under øjenhøjde. Placér skærmen i en afstand af ca. 50 - 60 cm fra dig, så den er behagelig at se på, og den skal være anbragt, så du ikke behøver at dreje kroppen for at kunne se den.

Genskin og lys

Anbring skærmen, så du får mindst muligt genskin og refleks fra loftsllys, vinduer og andre lyskilder. Hvis du har mulighed for det, skal du placere skærmen vinkelret på lyskilder. Reducér ovenlyset, evt. ved helt at slukke det eller ved at sætte svagere pærer i. Hvis skærmen står tæt ved vinduet, kan du blænde for sollyset vha. gardiner eller persiener. Du skal sikkert også justere lysstyrke og kontrast i løbet af dagen, efterhånden som lysforholdene ændres.

Hvis det ikke er muligt helt at undgå refleks, eller du ikke kan regulere lyset, kan du bruge et skærmfilter foran skærmen. Skærmfiltre kan imidlertid påvirke skarpheden af skærbilledet, så det bør du kun benytte, hvis de andre metoder ikke hjælper.

Støv, der samles på skærmen, øger problemerne med genskin. Rengør skærmen med jævne mellemrum. Brug en blød klud, der er let fugtet med et skærmrensningemiddel.

Ventilation

Både computeren og skærmen producerer varme. Computerens ventilator suger frisk luft ind og sender varm luft ud. Skærmen sender den varme luft ud gennem et luftgitter. Hvis ventilationshullerne blokeres, kan enhederne blive overophedet og ikke fungere korrekt eller blive beskadigede. Placér computeren og skærmen, så ventilationshullerne ikke blokeres. Normalt er 5 cm fri plads rundt om computer og skærm tilstrækkelig. Sørg også for, at ventilationsluften ikke blæser ind i ansigtet på nogen.

Stikkontakter og kabellængder

Placeringen af stikkontakter og længden på netledninger og kabler til enhederne kan være afgørende for, hvor computeren skal anbringes.

Ved indretning af arbejdspladsen:

- Undgå brug af forlængerledninger. Hvis det er muligt, skal du slutte computerens netledning direkte til stikkontakten.
- Hold netledninger og kabler væk fra steder, hvor man går, så man ikke uforvarende kommer til at løsne dem.

Der er flere oplysninger om netledninger i afsnittet "Netledninger" på side 35.

Tilslutning af computerens kabler

Brug de følgende oplysninger, når du klargør computeren. Se de små ikoner på de følgende sider, og find dem bag på computeren.

Hvis computerens kabler og stikpanel har farvekodede stik, passer kablets farve til stikkets farve. Et blå kabel skal f.eks. indsættes i et blå stik, og et rødt kabel skal indsættes i et rødt stik.

Bemærkninger:

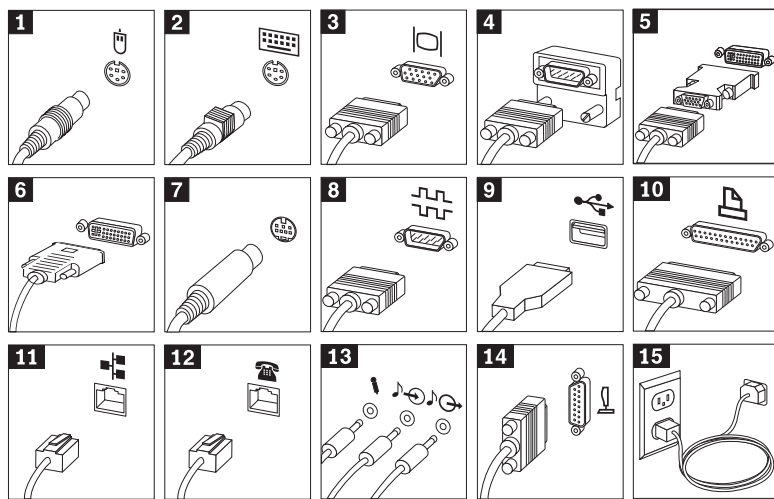
1. Ikke alle computere har alle de viste stik.
2. Stikkene kan være placeret anderledes end vist.
3. På nogle computere er der to stik til skærmen. Der kan være ét på bagsiden af systemkortet og ét på et evt. AGP-skærmkort. Hvis det er tilfældet, skal du slutte skærmen til stikket på AGP-kortet frem for stikket på systemkortet, der er markeret med en skærmikon.
4. Computeren leveres evt. med en omformer, der er sluttet til AGP-kortet. Vha. omformeren kan du tilslutte en SVGA-skærm til et AGP-kort med et DVI-stik (DVI - Digital Visual Interface).
Hvis computeren leveres med en DVI-skærm, skal du fjerne omformeren fra AGP-kortet og slutte skærmen direkte til kortet.
5. Stikket på AGP-kortet er ikke altid markeret med en skærmikon.
6. Tilslut højttalerne ved først at indsætte kablet fra den ene højttaler i stikket for **Speaker Output** i den anden højttaler. Tilslut derefter et kabel fra højttalerens **Line In** til **Line Out** bag på computeren.
7. Hvis modellen har et PNA-hjemmenetværk, skal du slutte hver computer i et PNA-hjemmenetværk direkte til telefonstikket. Hvis der er flere computere end telefonstik i et værelse, skal du bruge en fordelerboks.

Sådan klargør du computeren:

1. Kontrollér indstillingen af spændingsvælgerkontakten. Brug evt. en kuglepen til at ændre spændingen til den korrekte spænding.

- Hvis forsyningsspændingen er 90-137 V vekselstrøm, skal du indstille spændingsvælgerkontakten på 115 V.
- Hvis forsyningsspændingen er 180-265 V vekselstrøm, skal du indstille spændingsvælgerkontakten på 230 V (det normale i Danmark).

2. Tilslut kablerne til stikkene i denne rækkefølge:



- | | |
|--|--|
| 1 Mus | 9 USB-enhed |
| 2 Tastatur | 10 Parallel port (normalt en printer) |
| 3 SVGA-skærm | 11 LAN |
| 4 SVGA-skærm med omformer (på AGP-kortet) | 12 Modem |
| 5 SVGA-skærm med konverter (på AGP-kort) | 13 Mikrofon, lyd ind, lyd ud |
| 6 DVI-skærm (på AGP-kort) | 14 MIDI-udstyr |
| 7 S-skærmehed | 15 Netledning til computer og skærm |
| 8 Serielt udstyr/modem | |

Vigtigt

Du skal anvende kategori 5 Ethernet-kabler for at overholde FCC-kravene.

Tænd for strømmen

Tænd for skærmen og evt. andre eksterne enheder, inden du tænder for computeren. Når funktionstesten er afsluttet, lukkes vinduet med IBM-logoet. Hvis computeren leveres med forudinstallerede programmer, starter installationsprogrammet.

Læs "Kapitel 2. Fejlfinding og retablering" på side 9 og "Kapitel 3. Oplysninger, hjælp og service" på side 17, hvis der opstår problemer under starten.

Afslutning af programinstallationen

Når du starter computeren første gang, skal du følge vejledningen på skærmen for at afslutte programinstallationen. Hvis du ikke afslutter programinstallationen første gang, du tænder for computeren, kan der opstå uforudsete problemer. Klik på ikonen Access IBM på skrivebordet for at få mere at vide om computeren, når installationen er afsluttet.

Cd'en Software Selections

Software Selections-cd'en indeholder brugerprogrammer og hjælpeprogrammer til computeren. Indsæt *cd'en Software Selections* i cd-drevet, og følg vejledningen på skærmen.

Med *cd'en* kan du:

- installere programmer eller dokumentation direkte fra *cd'en* på computere med et cd-drev.
- oprette et image af *Software Selections-cd'en* på harddisken eller på en LAN-disk (Local Area Network), hvorefter du kan installere programmerne fra dette image.

Software Selections-cd'en har en lettilgængelig, grafisk brugergrænseflade og automatiserede installationsprocedurer til de fleste programmer. Den indeholder også et hjælpesystem, der beskriver dens faciliteter.

Der er flere oplysninger om installation af programmer fra *Software Selections-cd'en* under Access IBM på skrivebordet.

Andre styresystemer

Hvis du installerer et andet styresystem, skal du følge vejledningen, der leveres sammen med styresystemet på cd'er eller disketter. Husk at installere alle styreprogrammer, efter du har installeret styresystemet. Installationsvejledningen findes på cd'er, på disketter eller i README-filer. Hvis du vil anvende Microsoft Windows NT i stedet for Windows 2000, er det lettest at skifte styresystem vha. produktretableringsprogrammet. Brug Access IBM på skrivebordet, hvor fremgangsmåden er beskrevet.

Slukning af computeren

Når du vil slukke computeren, skal du følge styresystemets afslutningsprocedure, så du undgår at miste data eller beskadige programmerne. Sådan slukker du for computeren:

1. Klik på **Start** på skrivebordet.
2. Klik på **Luk computeren**.
3. Vælg **Lukke computeren**.
4. Klik på **OK**.

Brugervejledning

Brugervejledningen til computeren indeholder oplysninger om, hvordan du installerer ekstraudstyr. Du får adgang til brugervejledningen via Access IBM på skrivebordet. Brugervejledningen er i PDF-format (PDF- Portable Document Format). Du kan læse eller udskrive vejledningen vha. Adobe Acrobat Reader.

Registrér oplysninger om computeren

Det er en fordel at have oplysninger om computeren klar, hvis du får brug for service.

Maskintype (M/T), modelnummer og serienummer (S/N) står på computeren. Brug skemaet nedenfor til at registrere oplysningerne:

Produktnavn	_____
Maskintype (M/T) og model	_____
Serienummer (S/N)	_____
Købsdato	_____
Registreringsnummer	_____

Du skal angive registreringsnummeret for at få service eller support. Du kan registrere computeren via telefonen, når du ringer for at få service eller support. Brug Access IBM for at få oplysninger om, hvordan du registrerer din computer.

Kapitel 2. Fejlfinding og retablering

I dette kapitel beskrives det, hvordan du løser almindelige problemer, der kan opstå på computeren. Desuden beskrives værktøjer, der kan retablere programmer. Brug Access IBM på skrivebordet, hvis du har brug for at løse komplicerede problemer.

Grundlæggende fejlfinding

Problemets karakter	Gør følgende
Computeren starter ikke, når du trykker på afbryderknappen.	Kontrollér følgende: <ul style="list-style-type: none">• At en netledning er sluttet til computeren og en stikkontakt, der virker.• Hvis der findes en afbryder på bagsiden af computeren, skal du sikre dig, at den er tændt. Undersøg, om tændt-lampen på forsiden af computeren er tændt. Hvis du ikke kan løse problemet, skal computeren efterses.
Skærmen er sort.	Kontrollér følgende: <ul style="list-style-type: none">• At en netledning er sluttet til computeren og en stikkontakt, der virker.• At en netledning er sluttet til skærmen og en stikkontakt, der virker.• At skærmen er tændt, og at lysstyrken og kontrasten er indstillet korrekt.• At skærmkablet er sluttet korrekt til skærmen og skærmstikket på computeren. Bemærk: Hvis computeren har to stik til skærm, skal du sørge for, at skærmen er sluttet til stikket på AGP-kortet, og ikke til stikket på systemkortet. Se afsnittet "Tilslutning af computerens kabler" på side 3. Hvis du ikke kan løse problemet, skal computeren efterses.
Tastaturet virker ikke.	Kontrollér følgende: <ul style="list-style-type: none">• At computeren og skærmen er tændt, og at lysstyrken og kontrasten er indstillet korrekt.• At tastaturkablet ikke sidder løst i stikket på computeren.• At ingen af tasterne sidder fast. Hvis du ikke kan løse problemet, skal computeren efterses.

Problemets karakter	Gør følgende
Musen virker ikke.	Kontrollér følgende: <ul style="list-style-type: none"> • At computeren og skærmen er tændt, og at lysstyrken og kontrasten er indstillet korrekt. • At musekablet ikke sidder løst i stikket på computeren. <p>Hvis du ikke kan løse problemet, skal computeren efterses.</p>
Styresystemet starter ikke.	Kontrollér følgende: <ul style="list-style-type: none"> • At der ikke er nogen diskette i diskettedrevet. • At den primære startsekvens indeholder startenheden (den enhed, hvor styresystemet er placeret. I de fleste tilfælde er styresystemet placeret på harddisken. Der er flere oplysninger om startsekvensen i afsnittet "Ændring af den primære startsekvens" på side 14. <p>Hvis du ikke kan løse problemet, skal computeren efterses.</p>
Der vises en fejlkode, før styresystemet starter.	Se "Fejlkoder"
Computeren bipper flere gange, før styresystemet starter.	Undersøg, om én af tasterne sidder fast. <p>Hvis du ikke kan løse problemet, skal computeren efterses.</p>

Fejlkoder

Følgende tabel indeholder nogle fejlkoder, som kan blive vist, når du tænder for computeren.

- Hvis du får vist en fejlkode, bør du skrive den ned. Hvis du ringer for at få service, bliver du bedt om at oplyse fejlkoden.
- Hvis du får vist flere fejlkoder, skal du altid forsøge at løse problemer i den rækkefølge, fejlkoderne vises.
- Hvis en fejlkode ikke findes i tabellen nedenfor, skal der udføres en grundigere fejlsøgning.
 - Hvis styresystemet starter, når du tænder for computeren, kan du bruge Access IBM til at udføre IBM Enhanced Diagnostics, og læse om fremgangsmåder ved fejlsøgning online.
 - Hvis styresystemet ikke starter, skal computeren efterses.

Kode	Beskrivelse	Gør følgende
161	Batteriet er defekt.	Udskift batteriet. Der er oplysninger om, hvordan du skifter batteri i <i>onlinebrugervejledningen</i> under Access IBM.
162	Konfigurationen af udstyr er ændret.	Kontrollér følgende: <ul style="list-style-type: none"> • At der er tændt for alle eksterne enheder. • At alle enheder er korrekt installeret, og at stikkene ikke sidder løst. <p>Hvis du ikke kan løse problemet, skal computeren efterses.</p>
176	Systemdækslet har været fjernet.	Indtast administratorkodeordet. Hvis du ikke kan løse problemet, skal computeren efterses.
177	Der er opstået en fejl i forbindelse med lagerfortegnelsen, f.eks. kan en hardwarekomponent være blevet fjernet. Denne fejlmeddelelse er en del af faciliteterne AssetCare og Asset ID på computeren.	Indtast administratorkodeordet. Hvis du ikke kan løse problemet, skal computeren efterses.
183	Administratorkodeordet skal angives.	Indtast administratorkodeordet.
190	Funktionen, der sporer åbning af computerens kabinet, er slettet. Dette er en orienterende meddelelse.	Der kræves ingen handling.
301 eller 303	Tastaturfejl.	Kontrollér følgende: <ul style="list-style-type: none"> • At tastaturet er tilsluttet korrekt. • At der ikke sidder nogen taster fast. <p>Hvis du ikke kan løse problemet, skal computeren efterses.</p>
860x (x = et tal)	Der er opstået en fejl ved pegeudstyr eller mus.	Kontrollér, at pegeudstyret eller musen er tilsluttet korrekt. Hvis du ikke kan løse problemet, skal computeren efterses.

Retablering af programmer

Læs dette afsnit, hvis du skal retablere styresystemet

Advarsel:

På de fleste computere er produktretableringsprogrammet på et separat, skjult afsnit på harddisken. Du må ikke slette eller ændre dette afsnit. Hvis afsnittet ødelægges eller ændres, kan du i afsnittet "Kapitel 3. Oplysninger, hjælp og service" på side 17 eller på Web-adressen <http://www.ibm.com/pc/support> få oplysninger om, hvordan du bestiller *cd'en Produktretablering* til dit styresystem.

Opret og brug en reparationsdiskette

Produktretableringsprogrammet er på et separat, skjult afsnit på harddisken og kan anvendes uafhængigt af styresystemet. Du får adgang til programmet ved at trykke på F11 under start af computeren, når du får vist meddelelsen Tryk på F11 vises.

Hvis den fil, der viser F11-meddelelsen ødelægges eller slettes, vises meddelelsen ikke, og du har ikke adgang til produktretableringsprogrammet. Du kan kun løse dette problem ved at anvende *reparationsdisketten* (Recovery Repair diskette) Du bør derfor oprette snarest oprette en *reparationsdiskette* som sikkerhedsforanstaltning.

Sådan opretter du en *reparationsdiskette*:

1. Start computeren og styresystemet.
2. Brug Stifinder til at få vist biblioteksstrukturen på harddisken.
3. Åbn mappen C:\IBMTOOLS.
4. Dobbeltklik på RRDISK.BAT, og følg vejledningen på skærmen.

Sådan bruger du *Reparationsdisketten*:

1. Afslut styresystemet, og sluk for computeren.
2. Sæt *reparationsdisketten* i diskettedrevet.
3. Tænd for computeren, og følg vejledningen på skærmen.

Udfør en delvis eller en fuld retablering

Advarsel:

Produktretableringsprogrammet på det skjulte afsnit på harddisken overskriver alle filerne på C-drevet. En *fuld retablering* retablerer styresystemet, drivere og programmer. En *delvis retablering* retablerer styresystemet og styreprogrammerne, men ikke programmerne.

Vigtigt

Hvis du har mere end én produktretablerings-cd, skal du starte med *Produktretablerings-cd 1*.

Gør følgende for at retablere styresystemet:

1. Hvis du har en produktretablerings-cd, skal du åbne cd-drevet, indsætte cd'en og lukke drevet. Fortsæt med trin 2, hvis du ikke har en produktretablerings-cd.
2. Luk styresystemet normalt, hvis du har mulighed for det.
3. Sluk for computeren. Hvis computeren ikke slukkes, når du trykker på afbryderen i mere end fire sekunder, skal du tage netledningen ud og vente et par sekunder, før du tilslutter den igen.
4. Tænd for computeren. Hvis du ikke bruger produktretablerings-cd'en, skal du trykke på F11, når du får vist produktretableringsmeddelelsen - den vises kun i nogle få sekunder. Vent, til produktretableringsmenuen vises.
5. Du kan måske vælge at retablere flere styresystemer. Vælg det styresystem, du vil retablere.
6. Vælg de retableringsmuligheder, du vil bruge, og følg vejledningen på skærmen.
7. Når retableringen er udført, skal du afslutte programmet og fjerne cd'en fra cd-drevet.
8. Genstart computeren.

Bemærk: Hvis computeren leveres med Windows NT Workstation, skal du inddele harddisken i afsnit, før der er adgang til hele harddisken. Der er oplysninger om, hvordan du inddeler harddisken under Access IBM, som du kan få adgang til på skrivebordet.

Ændring af den primære startsekvens

Hvis du har indsat en cd i cd-drevet, og computeren ikke læser cd'en umiddelbart efter start, skal du revidere den primære startsekvens vha. BIOS-konfigurationsprogrammet. Sådan ændrer du startsekvensen:

1. Sluk for computeren.
2. Tænd for computeren.
3. Tryk på F1, når klarmeldingen til BIOS-konfigurationsprogrammet vises. Klarmeldingen vises kun et par sekunder.
4. Vælg **Startfunktioner** på hovedmenuen.
5. Vælg **Startsekvens** på menuen Startfunktioner.
6. Vælg **Første startenhed** under Primær startsekvens.
7. Skriv ned, hvilken enhed der aktuelt er valgt som Første startenhed. Du skal senere genindsætte denne indstilling.
8. Angiv cd- eller dvd-drevet som første startenhed.
9. Tryk på Esc, indtil hovedmenuen i Konfigurationsfunktioner vises igen.
10. Vælg **Gem indstillinger**, og tryk på Enter, før du afslutter programmet.
11. Sluk for computeren.

IBM Enhanced Diagnostics

Programmet IBM Enhanced Diagnostics afvikles uafhængigt af styresystemet. Du kan bruge dette program til at teste computerens hardwarekomponenter. Generelt anvendes denne testmetode, når der ikke er andre muligheder til rådighed, eller det ikke har været muligt at identificere et problem, der er mistænkt for at stamme fra hardwaren.

Du kan udføre programmet IBM Enhanced Diagnostics vha. produktretableringsprogrammet, der er forudinstalleret på computeren. Du kan også oprette en IBM Enhanced Diagnostics-diskette fra produktretableringsprogrammet og udføre fejlfindingen vha. disketten.

Du kan hente den nyeste version af fejlfindingsprogrammet på Web-adressen <http://www.ibm.com/pc/support>. Angiv maskintype og modelnummer i feltet **Quick Path** for at finde og overføre de filer, som passer til netop din computer.

Udfør IBM Enhanced Diagnostics fra produktretableringsprogrammet eller cd'en

Sådan udfører du fejlfinding fra produktretableringsprogrammet:

Vigtigt

Hvis du har mere end én produktretablerings-cd, skal du starte med *Produktretablerings-cd 1*.

1. Hvis du har en produktretablerings-cd, skal du åbne cd-drevet, indsætte cd'en og lukke drevet. Fortsæt med trin 2, hvis du ikke har en produktretablerings-cd.
2. Afslut styresystemet, og sluk for computeren.
3. Tænd for computeren. Hvis du ikke bruger produktretablerings-cd'en, skal du trykke på F11, når du får vist produktretableringsmeddelelsen - den vises kun i nogle få sekunder. Vent, til produktretableringsmenuen vises.
4. Du kan evt. blive bedt om at angive systemindstillinger, afhængigt af styresystemet. Fortsæt med næste trin, hvis du ikke får vist en meddelelse.
5. Når hovedmenuen vises, skal du vælge **Systemværktøjer**.
6. Vælg **Udfør fejlfinding** på menuen Systemværktøjer. Programmet IBM Enhanced Diagnostics starter. Når fejlfindingen er afsluttet, vises hovedmenuen i retableringsprogrammet igen.
7. Fjern cd'en fra cd-drevet, og genstart computeren.

Opret en IBM Enhanced Diagnostics-diskette

Sådan opretter du en *IBM Enhanced Diagnostics*-diskette fra produktretableringsprogrammet eller -cd'en:

Vigtigt

Hvis du har mere end én produktretablerings-cd, skal du starte med *Produktretablerings-cd 1*.

1. Hvis du har en produktretablerings-cd, skal du åbne cd-drevet, indsætte cd'en og lukke drevet. Fortsæt med trin 2, hvis du ikke har en produktretablerings-cd.
2. Afslut styresystemet, og sluk for computeren.
3. Tænd for computeren. Hvis du ikke bruger produktretablerings-cd'en, skal du trykke på F11, når du får vist produktretableringsmeddelelsen - den vises kun i nogle få sekunder. Vent, til produktretableringsmenuen vises.
4. Du kan evt. blive bedt om at angive systemindstillinger, afhængigt af styresystemet. Fortsæt med næste trin, hvis du ikke får vist en meddelelse.
5. Vælg **Systemværktøjer** på hovedmenuen.

6. Vælg punktet til at **oprette en testdiskette**, og følg vejledningen på skærmen.
7. Sæt en tom, formateret diskette i diskettedrevet, når du bliver bedt om det, og følg vejledningen på skærmen.

Du kan hente den nyeste version af fejlfindingsprogrammet på Web-adressen <http://www.ibm.com/pc/support>. Angiv maskintype og modelnummer i feltet **Quick Path** for at finde og overføre de filer, som passer til netop din computer.

Udfør IBM Enhanced Diagnostics fra en diskette

Sådan udfører du programmet IBM Enhanced Diagnostics fra disketten:

1. Afslut styresystemet, og sluk for computeren.
2. Sæt disketten *IBM Enhanced Diagnostics* i diskettedrevet.
3. Tænd for computeren.
4. Følg vejledningen på skærmen. Tryk på F1 for at få hjælp.
5. Fjern disketten fra diskettedrevet, når programmet er udført.
6. Luk computeren, og genstart den derefter.

Kapitel 3. Oplysninger, hjælp og service

Hvis du har brug for hjælp, service, teknisk assistance eller bare vil have nogle flere oplysninger om IBM-produkter, er der mange muligheder for at få hjælp fra IBM. Dette afsnit indeholder oplysninger om, hvordan du kan få flere oplysninger om IBM og IBM-produkter, hvad du skal gøre, hvis der opstår problemer, og hvem du skal tilkalde, hvis det bliver nødvendigt.

Oplysninger

Du kan få oplysninger om IBM-computeren og de eventuelle forudinstallerede programmer i den dokumentation, der blev leveret sammen med computeren. Dokumentationen omfatter trykte bøger, onlinebøger, README-filer og hjælpefiler. Der er desuden oplysninger om IBM-produkter på Internettet og via IBM's automatiske faxsystem.

Brug af World Wide Web

IBM's Web-sted indeholder oplysninger om IBM-pc-produkter og -support. IBM Personal Computer's hjemmeside findes på adressen:
<http://www.ibm.com/pc>.

Du kan finde oplysninger om support til IBM-produkter, inkl. ekstraudstyr, på adressen: <http://www.ibm.com/pc/support>

Hvis du vælger Profile på Support-siden, kan du oprette en brugertilpasset support-side, som er specifik for din hardware, inkl. Frequently Asked Questions, Parts Information, Technical Hints and Tips og Downloadable Files. Derudover kan du vælge at modtage besked via e-post, når der kommer nye oplysninger om de produkter, du har registreret.

Du kan også bestille publikationer via IBM Publications Ordering System på adressen:

<http://www.elink.ibm.com/public/applications/publications/cgibin/pbi.cgi>

Oplysninger via fax

Hvis du har en tryknaptelefon og adgang til en faxmaskine, kan du i USA og Canada via fax modtage marketingmateriale og tekniske oplysninger om mange forskellige emner, f.eks. hardware, styresystemer og LAN (Local Area Network).

Du kan kontakte IBM Automated Fax System i USA 24 timer i døgnet, alle ugens syv dage. Følg den indtalte vejledning, og du vil modtage de ønskede oplysninger via fax. Du får adgang til IBM Automated Fax System i USA og Canada ved at ringe på 1-800-426-3395.

Hjælp og service

Hvis du har problemer med computeren, kan du få hjælp på mange forskellige måder.

Dokumentation og fejlfindingsprogrammer

Mange af de problemer, der kan opstå med computeren, kan du selv løse. Hvis der opstår problemer med computeren, skal du først undersøge, om der er hjælp at hente i dokumentationen. Hvis du har mistanke om, at der er fejl i programmerne, skal du læse vejledningen til styresystemet eller programmet (inklusive README-filer).

De fleste IBM-computere og servere leveres med nogle fejlfindingsprogrammer, du kan bruge til at finde hardwarefejl. Læs oplysningerne om fejlfindingsprogrammet i den dokumentation, der blev leveret med computeren.

I dokumentationen eller fejlfindingsprogrammerne får du måske at vide, at du skal have flere eller opdaterede drivere eller anden software. IBM har sider på Internettet, hvorfra du kan få oplysninger om IBM-produkter og -service og de nyeste tekniske oplysninger samt overføre drivere og opdateringer. Siderne findes på adressen <http://www.ibm.com/pc/support>.

Telefonservice

Hvis du ikke selv kan løse et problem, kan du i garantiperioden få telefonisk hjælp og information hos IBM HelpCenter. Nedenstående serviceydelse tilbydes i garantiperioden:

- Fejlfinding - Der stilles uddannet personale til rådighed, der kan assistere ved fejlfinding i forbindelse med hardwareproblemer og finde frem til den nødvendige løsning af problemet.
- IBM-hardwarereparation - Hvis et problem skyldes IBM-hardware, der er dækket af garanti, kan uddannede serviceteknikere yde service.
- Tekniske ændringer - Det kan ske, at der skal foretages ændringer, efter computeren er solgt. IBM eller en forhandler, der er autoriseret af IBM, stiller tekniske ændringer, der gælder for din computers hardware, til rådighed.

Følgende dækkes ikke:

- Udskiftning eller brug af ikke-IBM-dele eller IBM-dele, der ikke er omfattet af garanti.

Bemærk: Alle dele, der er dækket af garanti, er mærket med en id på syv tegn i formatet IBM FRU XXXXXXX.

- Identifikation af kilder til softwareproblemer
- Konfiguration af BIOS som en del af en installation eller opgradering
- Ændringer, tilpasninger eller opgraderinger af drivere
- Installation og vedligeholdelse af netværksstyresystemer
- Installation og vedligeholdelse af brugerprogrammer

Læs hardwaregarantien fra IBM for at få en fuldstændig gennemgang af IBM's garantibetingelser. Gem kvitteringen som bevis på, at du er berettiget til garantiservice.

Tekniske eksperter står til rådighed med råd og vejledning inden for følgende:

- Klargøring af computer og skærm
- Installation og klargøring af IBM-udstyr, købt hos IBM eller en IBM-forhandler
- Bestilling af service (hos dig eller på værksted)
- Fremskaffelse af reservedele til kunden fra dag til dag.

Desuden er du, hvis du har købt en IBM Netfinity-server, berettiget til IBM Start Support i 90 dage fra installationen. Her kan du få hjælp til installation af netværksstyresystemet. Du kan få flere oplysninger om IBM Server Start support på adressen <http://www.ibm.com/pc/qtechinfo/SCOD-44HJ9W.html>

I USA og Canada er denne service tilgængelig 24 timer i døgnet, 7 dage om ugen. I Danmark er denne service til rådighed fra mandag til fredag fra 9.00 til 18.00.

Bemærk: Svartiderne kan variere afhængigt af antallet og kompleksiteten af modtagne opkald.

Hvis det er muligt, er det en god idé at sidde ved computeren, når du ringer. Hav følgende oplysninger klar:

- Maskintype og -model
- IBM-hardwareproduktens serienumre
- Beskrivelse af problemet
- Nøjagtig ordlyd af alle fejlmeddelelser
- Oplysninger om systemets hardware- og softwarekonfiguration

Der tages forbehold for ændringer af telefonnumre uden forudgående varsel. Du kan få oplysninger om de nyeste telefonnumre på adressen <http://www.ibm.com/pc/support> ved at klikke på **HelpCenter phone list**.

Land		Telefonnummer
Belgien - fransk	Belgique	02-714 35 15
Belgien - hollandsk	Belgie	02-714 35 70
Canada	Kun Toronto	416-383-3344
Canada	Canada - alle andre	1-800-565-3344
Danmark	Danmark	35 25 02 91
Finland	Suomi	09-22 931 840
Frankrig	France	01 69 32 40 40
Holland	Nederland	020-504 0501
Irland	Ireland	01-815 9202
Italien	Italia	02-4827 9202
Luxemborg	Luxembourg	298-977 5063
Norge	Norge	23 05 32 40
Portugal	Portugal	21-791 51 47
Schweiz	Schweiz/Suisse/Svizzera	0848-80-52-52
Spanien	España	91-662 49 16
Storbritannien	United Kingdom	01475-555 055
Sverige	Sverige	08-751 52 27
Tyskland	Deutschland	069-6654 9040
USA og Puerto Rico	U.S.A. and Puerto Rico	1-800-772-2227
Østrig	Österreich	01-54658 5060

Andre lande: Kontakt IBM-forhandleren.

Andre serviceydelser

IBM Update Connector er et eksternt kommunikationsværktøj, du kan anvende på visse IBM-computere til kommunikation med IBM's HelpCenter. Med IBM Update Connector kan du hente opdateringer til nogle af de programmer, der findes på computeren.

Til nogle computermodeller kan du abonnere på international garanti og service. Når du anmelder computeren under den internationale garanti- og serviceordning, modtager du et internationalt garanti- og servicebevis, der gælder stort set over hele verden, hvor IBM eller IBM-forhandlere sælger og yder service til IBM-produkter.

Du kan få flere oplysninger om international garanti og service ved at ringe til følgende numre:

- I USA eller Canada, ring på tlf.: 1-800-497-7426.

- I Europa: ring til 44-1475-893638 (Greenock, U.K.).
- I Australien og New Zealand, ring på tlf.: 61-2-9354-4171.
- Andre lande: Kontakt IBM-forhandleren.

Du kan få teknisk hjælp til installation af eller spørgsmål vedrørende Service Packs til forudinstallerede Microsoft Windows-produkter på Web-stedet for Microsoft Product Support Services på adressen <http://support.microsoft.com/directory/>. Du kan også kontakte IBM HelpCenter. Du skal måske betale for det.

Køb af flere serviceydelser

Både i garantiperioden og efter dens udløb kan du købe ekstra serviceydelser, f.eks. hjælp til både IBM-udstyr og andet udstyr, styresystemer og programmer, netværkstilpasning og -konfiguration, udvidet hardwareservice samt skræddersyede installationer. Både servicetilbudene og navnene på de enkelte ydelser kan variere fra land til land.

Der er flere oplysninger i onlinedokumentationen.

Tillæg. Produktgaranti og bemærkninger

Dette tillæg indeholder oplysninger om produktgaranti og bemærkninger.

Garantierklæringer

(Z125-5697-01 11/97)

Denne garanti gælder alle lande med undtagelse af Canada, Puerto Rico, Tyrkiet og USA og består af to dele. Husk at læse både del 1 og del 2.

IBM Servicebevis Del 1 - Standardvilkår

*Dette Servicebevis omfatter Del 1 - Standardvilkår og Del 2 - Særlige vilkår for specifikke lande. **Vilkårene i Del 2 erstatter eller ændrer vilkårene i Del 1.** Servicebeviset gælder kun for Maskiner, De har anskaffet til eget brug fra IBM eller en forhandler og ikke med henblik på videresalg. "Maskine" betyder en IBM-maskine med tilhørende funktioner, konverteringer, opgraderinger, udstyr eller tilbehør samt eventuelle kombinationer af disse. "Maskine" omfatter ikke eventuelle programmer, uanset om de er forudinstalleret på Maskinen eller installeret senere. Medmindre IBM angiver andet, er garantien i det følgende kun gældende i det land, hvor Maskinen er anskaffet. Vilkårene i dette Servicebevis begrænser ikke eventuelle forbrugerrettigheder, De måtte have i henhold til ufravigelige lovbestemmelser. Hvis De har spørgsmål, er De velkomne til at kontakte IBM eller forhandleren.*

Maskine -

- NetVista A40 type 6830, 6840
- NetVista A40p type 6837, 6841, 6847

Garantiperiode*

- Bangladesh, Filippinerne, Hong Kong, Indien, Indonesien, Kina, Malaysia, Singapore, Sri Lanka, Taiwan, Thailand og Vietnam - Dele: Tre (3) år, arbejdskraft: Et (1) år **
- Japan - Dele: Et (1) år, arbejdskraft: Et (1) år
- Alle andre lande - Dele: Tre (3) år, arbejdskraft: Tre (3) år

Maskine - NetVista A40 type 6831

Garantiperiode*

- EMEA - Dele: Tre (3) år, arbejdskraft: Tre (3) år
- Alle andre lande - Dele: Tre (3) år, arbejdskraft: Et (1) år**

Maskine - NetVista A40i type 2251, 2271

Garantiperiode*

- USA og Puerto Rico - Dele: Tre (3) år, arbejdskraft: Tre (3) år
- Alle andre lande - Dele: Et (1) år arbejdskraft: Et (1) år

**Kontakt forhandleren for at få flere oplysninger om garanti. For visse IBM-Maskiner gælder, at garantiservice ydes på Deres adresse, afhængigt af i hvilket land den pågældende service ydes.*

** IBM yder gratis service til:

1. dele og arbejdskraft det første år i garantiperioden
2. kun dele, der udskiftes i det andet og tredje år af garantiperioden.

Du skal betale arbejdsløn for reparation og udskiftning af dele.

IBM's garanti for maskiner

IBM indestår for, at Maskinen 1) er uden materialefejl og konstruktionsfejl og 2) overholder IBM's officielle specifikationer. Garantiperioden for en Maskine er en angivet, fast defineret periode, der begynder på installationsdatoen. Installationsdatoen er den dato, der står anført på kvitteringen, medmindre IBM eller forhandleren meddeler noget andet.

I garantiperioden vil IBM eller forhandleren, hvis forhandleren er godkendt af IBM til at udføre service, reparere og udskifte Maskinen uden beregning i henhold til den type service, der gælder for Maskinen, og håndtere og installere de tekniske ændringer, der skal foretages på Maskinen.

Hvis en Maskine ikke fungerer i henhold til garantien i garantiperioden, og IBM eller forhandleren er ude af stand til at 1) få den til det eller 2) udskifte den med en anden Maskine med mindst samme funktionalitet, kan De returnere Maskinen og få det betalte beløb refunderet. En erstatningsmaskine er ikke nødvendigvis ny, men vil være i god og funktionsdygtig stand.

Garantiens omfang

Garantien dækker ikke reparation eller udskiftning af en Maskine som følge af forkert brug, uheld, ændringer, uegnede fysiske omgivelser eller uegnet driftsmiljø, forkert vedligeholdelse udført af Dem selv eller fejl forårsaget af produkter, IBM ikke er ansvarlig for. Garantien bortfalder, hvis Maskinens eller individuelle komponenters identifikationskilte fjernes eller ændres.

IBM's forpligtelser er begrænset til det ovenfor anførte. IBM påtager sig ingen forpligtelser herudover uanset kundens forventninger. Ud over denne garanti har De muligvis andre rettigheder afhængigt af landets lovgivning. Visse landes lovgivning tillader ikke fraskrivelse eller begrænsninger vedrørende udtrykkelige eller underforståede garantier. Ovennævnte fraskrivelse eller begrænsninger gælder derfor muligvis ikke Dem. I det tilfælde vil sådanne udtrykkelige eller underforståede garantier kun være gældende i garantiperioden. Der gælder ingen garantier efter den periode.

Undtagelser fra garantien

IBM indestår ikke for, at Maskinen vil fungere fejlfrit og uden driftstop.

Medmindre andet er anført, leverer IBM ikke-IBM-maskiner **uden nogen form for garanti.**

Enhver form for teknisk eller anden assistance, der ydes til en Maskine, der er dækket af garantien, f.eks. assistance via telefon til spørgsmål af typen "hvordan kan man..." samt spørgsmål, der vedrører Maskinens konfiguration og installation, gives **uden nogen form for garanti.**

Service i garantiperioden

Når der skal ydes service i garantiperioden til en Maskine, skal De kontakte forhandleren eller IBM. De skal muligvis vise kvitteringen for Maskinen.

IBM eller forhandleren yder bestemte former for reparations- eller udskiftningsservice enten på Deres adresse eller på et servicecenter med det formål at holde eller bringe Maskinen i overensstemmelse med dens specifikationer. IBM eller forhandleren kan oplyse om, hvilke former for service der kan ydes på en Maskine, afhængigt af i hvilket land den er installeret. Det er op til IBM at afgøre, om en defekt Maskine skal repareres eller udskiftes.

Når service i garantiperioden indebærer udskiftning af en Maskine eller maskindel, bliver denne IBM's eller forhandlerens ejendom, og den Maskine eller del, der installeres i stedet, bliver Deres ejendom. De indestår for, at alle fjernede dele er originale og uændrede. Maskinen eller delen, der installeres i stedet, er ikke nødvendigvis ny, men den vil være i god og funktionsdygtig

stand og med mindst samme funktionalitet som den udskiftede Maskine eller del. En erstatningsmaskine eller -del overtager samme garantistatus, som den udskiftede Maskine eller del.

En funktion, konvertering eller opgradering, som IBM eller forhandleren udfører service på, skal være installeret på en Maskine, der 1) for visse Maskiners vedkommende er den designerede, serienummererede Maskine, og som 2) er på et teknisk opgraderingsniveau, der er kompatibelt med funktionen, konverteringen eller opgraderingen. Mange funktioner, konverteringer eller opgraderinger indebærer, at dele skal fjernes og returneres til IBM. Den del, som erstatter den fjernede del, overtager samme garantistatus som den fjernede del.

De er indforstået med at fjerne alle funktioner, dele, ekstraudstyr, ændringer og tilslutninger, der ikke er omfattet af service i garantiperioden, inden IBM eller forhandleren udskifter en Maskine eller del.

De er også indforstået med:

1. at sørge for, at Maskinen ikke er omfattet af juridiske forpligtelser eller begrænsninger, der forhindrer, at den udskiftes.
2. at skaffe ejerens tilladelse til, at IBM eller forhandleren yder service på en Maskine, som De ikke ejer.
3. når det er muligt, inden der ydes service,
 - a. at følge de fejlfindings-, problemanalyse- og serviceprocedurer, som IBM eller forhandleren stiller til rådighed.
 - b. at sikre alle programmer, data og andre værdier, som Maskinen indeholder.
 - c. at sørge for, at IBM eller forhandleren har tilstrækkelig, fri og sikker adgang til Deres faciliteter til at kunne opfylde deres forpligtelser.
 - d. at informere IBM eller forhandleren om en eventuel ændring af Maskinens fysiske placering.

IBM er ansvarlig for tab af eller skade på Deres Maskine, mens den er 1) i IBM's besiddelse eller 2) under transport for IBM's regning.

IBM eller forhandleren er under ingen omstændigheder ansvarlig for eventuelt fortroligt, privat eller personligt materiale, der måtte ligge på en Maskine, De returnerer til IBM eller forhandleren. De bør derfor fjerne sådant materiale fra Maskinen, inden Maskinen returneres.

Produktstatus

Alle IBM-maskiner er fremstillet af nye dele eller nye og brugte dele. En Maskine er ikke i alle tilfælde ny, og den kan have været installeret tidligere. Uanset Maskinens komponentsammensætning er IBM's relevante garantiforpligtelser gældende.

Ansvarsbegrænsninger

IBM's erstatningsansvar er uanset ansvarsgrundlag begrænset til at dække direkte tab eller skader vedrørende:

1. personskade (inklusive død) samt skade på fast ejendom og løsøre.
2. anden direkte skade eller tab op til det største af følgende beløb: DKK 600.000,- eller betalingen for den Maskine, der udløser kravet (ved løbende betaling, f.eks. leje, er beløbsgrænsen et års betaling).

De anførte ansvarsbegrænsninger omfatter også IBM's underleverandører og forhandleren. Ansvarsbegrænsningerne angiver det samlede ansvar for IBM, IBM's underleverandører og forhandleren.

IBM er i alle tilfælde uden ansvar for følgende: 1) erstatningskrav rejst mod Dem af tredjepart (bortset fra sådanne, som er nævnt under punkt 1 ovenfor), 2) tab af eller skade på Deres registre eller data eller 3) driftstab, tabt avance og andre indirekte tab eller følgeskader, selv om IBM, IBM's underleverandører eller forhandleren er blevet gjort bekendt med muligheden for sådanne tab. Visse landes lovgivning tillader ikke ansvarsfraskrivelse for indirekte tab eller følgeskader. Ovenfor nævnte ansvarsfraskrivelser gælder derfor muligvis ikke for Dem.

Del 2 - Særlige vilkår for specifikke lande

ASIEN - STILLEHAVSOMRÅDET

AUSTRALIEN: IBM's garanti for maskiner: Følgende tilføjes i dette afsnit: De i dette afsnit nævnte garantier supplerer eventuelle rettigheder, De måtte have under "Trade Practices Act 1974" eller anden lovgivning, og er kun omfattet af de begrænsninger, der er tilladt ifølge gældende lov.

Garantiens omfang: Følgende erstatter første og andet punktum i dette afsnit: Garantien dækker ikke reparation eller udskiftning af en Maskine som følge af forkert brug, uheld, ændringer, uegnede fysiske omgivelser eller uegnet driftsmiljø, drift i andre miljøer end det Specificerede Driftsmiljø, forkert vedligeholdelse udført af Dem selv eller fejl forårsaget af produkter, IBM ikke er ansvarlig for.

Ansvarsbegrænsninger: Følgende tilføjes i dette Afsnit: Hvis IBM er skyldig i misligholdelse af en bestemmelse eller garanti, der kan udledes af "Trade Practices Act 1974", er IBM's ansvar begrænset til reparation eller erstatning af varen eller levering af en tilsvarende vare. Hvor denne bestemmelse eller garanti vedrører retten til at sælge, uindskrænket nydelsesret eller uindskrænket adkomst, eller varen er af en art, der normalt anskaffes til personlig brug eller brug i hjemmet, bortfalder begrænsningerne i dette afsnit.

KINA: Gældende lov: Følgende tilføjes i dette Servicebevis: Dette Servicebevis er reguleret af lovgivningen i New York.

INDIEN: Ansvarsbegrænsninger: Følgende erstatter punkt 1 og 2 i dette Afsnit:

1. erstatningsansvar for personskade (inklusive død) samt skade på fast ejendom og løsøre er begrænset til den faktiske skade forvoldt ved IBM's for-sømmelser.
2. anden form for faktisk skade som følge af IBM's manglende opfyldelse i henhold til eller på anden måde forbundet med den genstand, dette Servicebevis gælder, op til det beløb, De har betalt for den enkelte Maskine, der er årsagen til erstatningskravet.

NEW ZEALAND: IBM's garanti for maskiner: Følgende tilføjes i dette Afsnit: De i dette afsnit nævnte garantier supplerer eventuelle rettigheder, De måtte have under "Consumer Guarantees Act 1993" eller anden lovgivning, der ikke kan fraviges. "Consumer Guarantees Act 1993" finder ikke anvendelse for såvidt angår varer, leveret af IBM, hvis disse varer er anskaffet i forretningsøjemed som defineret i ovennævnte lov.

Ansvarsbegrænsninger: Følgende tilføjes i dette Afsnit: Hvis en Maskine ikke er anskaffet i forretningsøjemed som defineret i "Consumer Guarantees Act 1993", er begrænsningerne i dette Afsnit underlagt begrænsningerne i ovennævnte lov.

EUROPA, MELLEMØSTEN, AFRIKA (EMEA)

Vilkårene i det følgende er gældende i samtlige EMEA-lande.

Vilkårene i dette Servicebevis gælder for Maskiner, der er købt hos en IBM-forhandler. Hvis Maskinen er købt hos IBM, har vilkårene i den indgåede IBM-aftale forrang i forhold til vilkårene i dette Servicebevis.

Service i garantiperioden

Hvis IBM-maskinen er købt i et af følgende lande: Belgien, Danmark, Estland, Finland, Frankrig, Grækenland, Holland, Irland, Island, Italien, Letland, Litauen, Luxembourg, Norge, Portugal, Schweiz, Spanien, Storbritannien, Sve-

rige, Tyskland eller Østrig, kan De få udført service i garantiperioden på den pågældende Maskine i et af disse lande enten (1) hos en IBM-forhandler, der er godkendt til at udføre service, eller (2) fra IBM.

Hvis IBM-maskinen er købt i et af følgende lande: Albanien, Armenien, Bosnien/Hercegovina, Bulgarien, Den Tidligere Jugoslaviske Republik Makedonien, Forbundsrepublikken Jugoslavien, Georgien, Hviderusland, Kasakhstan, Kirgisistan, Kroatien, Moldova, Polen, Rumænien, Rusland, Slovakiet, Slovenien, Tjekkiet, Ukraine eller Ungarn, kan De få udført service i garantiperioden på den pågældende Maskine i et af disse lande enten (1) hos en IBM-forhandler, der er godkendt til at udføre service, eller (2) hos IBM.

Nærværende Servicebevis er undergivet lovgivningen og de relevante retsinstanter i det land, hvori der ydes garantiservice. Dog er det lovgivningen i Østrig, der regulerer dette Servicebevis, hvis servicen i garantiperioden ydes i et af følgende lande: Albanien, Armenien, bosnien/Hercegovina, Bulgarien, Den Tidligere Jugoslaviske Republik Makedonien, Forbundsrepublikken Jugoslavien, Georgien, Hviderusland, Kasakhstan, Kirgisistan, Kroatien, Moldova, Polen, Rumænien, Rusland, Slovakiet, Slovenien, Tjekkiet, Ukraine eller Ungarn.

Følgende vilkår er gældende i de nævnte lande:

EGYPTEN: Ansvarsbegrænsninger: Følgende erstatter punkt 2 i dette Afsnit: 2. anden form for faktisk skade op til det beløb, De har betalt for den Maskine, der udløser kravet.

Ansvarsbegrænsningerne omfatter underleverandører og forhandlere (uændret).

FRANKRIG: Ansvarsbegrænsninger: Følgende erstatter første afsnits andet punktum i dette Afsnit: I sådanne tilfælde er IBM's erstatningsansvar uanset ansvarsgrundlag begrænset til: (punkt 1 og 2 uændret).

TYSKLAND: IBM's garanti for maskiner: Følgende erstatter første afsnits første punktum i dette Afsnit: Den garanti, en IBM-maskine er omfattet af, gælder Maskinens funktionalitet ved normal brug, og at Maskinen er i overensstemmelse med Specifikationerne.

Følgende tilføjes i dette Afsnit: Maskinens garantiperiode er minimum seks måneder.

Hvis hverken IBM eller forhandleren er i stand til at reparere en IBM-maskine, kan De enten bede om delvis refundering af beløbet, hvor dette er berettiget i

forhold til den nedsatte værdi af den ikke-reparerede Maskine, eller bede om annullering af aftalen for den pågældende Maskine og få refunderet det betalte beløb.

Garantiens omfang: Andet afsnit bortfalder.

Service i garantiperioden: Følgende føjes til dette afsnit: Inden for garantiperioden sker al transport af den defekte Maskine til IBM for IBM's regning.

Produktstatus: Følgende erstatter dette Afsnit: Alle Maskiner er nyfremstillede. Ud over nye dele kan dette omfatte genanvendte dele.

Ansvarsbegrænsninger: Følgende tilføjes i dette Afsnit: De begrænsninger og fraskrivelse, der er anført i dette Servicebevis, gælder ikke skader forvoldt af IBM som følge af svig eller grov uagtsomhed og ved udtrykkelige garantier.

Under punkt 2, skal USD 100.000 erstattes af DEM 1.000.000.

Følgende punktum tilføjes i slutningen af første afsnit under punkt 2: I forbindelse med almindelig uagtsomhed er IBM's erstatningsansvar i medfør af dette punkt begrænset til brud på væsentlige kontraktvilkår.

IRLAND: Garantiens omfang: Følgende tilføjes i dette Afsnit: Med mindre andet er udtrykkeligt angivet i nærværende vilkår, undtages hermed alle lov-mæssige krav, herunder underforståede garantier, samt alle garantier i medfør af "Sale of Goods Act 1893" eller "Sale of Goods and Supply of Services Act 1980" dog uden præjudice for det generelle indhold af det foregående.

Ansvarsbegrænsninger: Følgende erstatter første afsnits punkt 1 og 2 i dette Afsnit: 1. død eller personskade eller fysisk skade på Deres faste ejendom, som udelukkende skyldes IBM's forsømmelser; og 2. anden direkte skade eller tab op til det største af følgende beløb: IEP 75.000 eller 125 procent af betalingen for den Maskine, der udløser kravet eller på anden måde er årsagen til, at kravet rejses (ved løbende betaling, f.eks. leje, er beløbsgrænsen et års betaling).

Ansvarsbegrænsningerne omfatter underleverandører og forhandlere (uændret).

Følgende tilføjes i slutningen af dette Afsnit: IBM's samlede ansvar og Deres rettigheder i forbindelse med enhver form for misligholdelse, hvad enten det sker i eller uden for kontrakt, består alene i erstatning af skader.

ITALIEN: Ansvarsbegrænsninger: Følgende erstatter første afsnits andet punktum: Medmindre ufravigelig lov foreskriver andet, er IBM's erstatningsansvar i sådanne tilfælde begrænset til: (punkt 1 uændret) 2) anden form for faktisk

skade som følge af IBM's manglende opfyldelse i henhold til eller på anden måde forbundet med den genstand, dette Servicebevis gælder, op til det totale beløb, De har betalt for den Maskine, der udløser kravet.

Ansvarsbegrænsningerne omfatter underleverandører og forhandlere (uændret).

Følgende erstatter andet Afsnit: Medmindre ufravigelig lov foreskriver andet, er hverken IBM eller forhandleren ansvarlig for følgende: (punkt 1 og 2 uændret) 3) indirekte tab, selv om IBM eller forhandleren er blevet gjort bekendt med muligheden for sådanne tab.

SYDAFRIKA, NAMIBIA, BOTSWANA, LESOTHO OG SWAZILAND:

Ansvarsbegrænsninger: Følgende føjes til dette Afsnit: IBM's samlede ansvar for faktisk skade som følge af IBM's manglende opfyldelse i henhold til den genstand, dette Servicebevis gælder, er begrænset til det beløb, De har betalt for den enkelte Maskine, der udløser kravet over for IBM.

TYRKIET: Produktstatus: Følgende erstatter dette Afsnit: IBM opfylder kundeordrer på IBM-maskiner som værende nyfremstillede i overensstemmelse med IBM's produktionsstandarder.

STORBRIANNIEN: Ansvarsbegrænsninger: Følgende erstatter første afsnits punkt 1 og 2 i dette Afsnit:

1. død eller personskade eller fysisk skade på Deres faste ejendom, som udelukkende skyldes misligholdelse fra IBM's side;
2. anden direkte skade eller tab op til det største af følgende beløb: GBP 150.000 eller 125 procent af betalingen for den Maskine, der udløser kravet eller på anden måde er årsagen til, at kravet rejses (ved løbende betaling, f.eks. leje, er beløbsgrænsen et års betaling).

Følgende punkt tilføjes i dette afsnit: 3. Misligholdelse fra IBM's side af de forpligtelser, der påhviler IBM ifølge afsnit 12 i "Sale of Goods Act 1979" eller afsnit 2 i "Supply of Goods and Services Act 1982".

Ansvarsbegrænsningerne omfatter underleverandører og forhandlere (uændret).

Følgende tilføjes i slutningen af dette Afsnit: IBM's samlede ansvar og Deres rettigheder forbindelse med enhver form for misligholdelse, hvad enten det sker i eller uden for kontrakt, består alene i erstatning af skader.

NORDAMERIKA

CANADA: Garanti i garantiperioden: Følgende tilføjes i dette Afsnit: Service i garantiperioden fra IBM kan fås ved henvendelse på telefon **1-800-565-3344**.I Toronto, ring på **416-383-3344**.

USA: Garanti i serviceperioden: Følgende tilføjes i dette Afsnit: Service i garantiperioden fra IBM kan fås ved henvendelse på telefon **1-800-772-2227**.

Bemærkninger

Henvisninger til ikke-IBM Web-steder er kun til orientering og fungerer på ingen måde som en godkendelse af disse Web-steder. Materialet på disse Web-steder er ikke en del af materialet til dette IBM-produkt, og eventuel brug af disse Web-steder sker på eget ansvar. IBM må anvende eller videregive oplysninger fra Dem på en måde som IBM finder passende uden at pådrage sig nogen forpligtelser over for Dem.

Behandling af datodata

Denne IBM-computer og de IBM-programmer, der leveres sammen med den, er, når de anvendes i overensstemmelse med den tilhørende dokumentation, i stand til korrekt at behandle, levere og/eller modtage datodata inden for og mellem det 20. og 21. århundrede, forudsat at alle produkter, f.eks. programmer, maskiner og firmware, der anvendes sammen med disse produkter, fejlfrit udveksler korrekte datodata med dem.

IBM fralægger sig ethvert ansvar for ikke-IBM-produkters databehandlingsfunktioner, selv om disse produkter er forudinstalleret eller på anden måde distribueret af IBM. Kontakt den leverandør, der er ansvarlig for sådanne produkter, direkte for at få oplysninger om produkterne og om nødvendigt få dem opdateret. Denne IBM-computer kan ikke hindre fejl, der kan opstå, hvis de programmer eller opdateringer eller det udstyr, du anvender eller udveksler data med, ikke behandler datodata korrekt.

Ovenstående er en ansvarsbegrænsning vedrørende år 2000-parathed.

Varemærker

Følgende varemærker tilhører International Business Machines Corporation:

HelpCenter

IBM

NetVista

Asset ID

Varemærkerne Microsoft, Windows, Windows NT og Windows 2000 tilhører Microsoft Corporation.

Alle andre varemærker anerkendes.

Bemærkninger vedr. elektronisk stråling

Denne computer er en klasse B-digital enhed. Computeren indeholder dog en indbygget NIC-enhed (Network Interface Controller) og er en klasse A-digital enhed, når NIC-enheden anvendes. Når computeren kategoriseres som en

klasse A-digital enhed og gives den tilhørende erklæring, skyldes det primært, at brugen af visse klasse A-enheder eller klasse A-NIC-kabler ændrer computerens overordnede kategori.

Bemærkninger vedr. klasse B

- NetVista A40 type 6830, 6831 og 6840
- NetVista A40i type 2251 og 2271
- NetVista A40p type 6837, 6841 og 6847

Erklæring vedrørende EU-krav

Dette produkt overholder kravene vedrørende elektromagnetisk kompatibilitet fastsat i EU-direktiv 89/336/EØF om harmonisering af medlemsstaternes lovgivning vedrørende elektromagnetiske apparater. IBM har ikke ansvar for fejl, der skyldes ikke-anbefalede ændringer i produktet, herunder installation af funktionskort, som ikke er leveret af IBM.

Dette produkt er testet og overholder grænseværdierne for klasse B-IT-udstyr i henhold til CISPR 22/European Standard EN 55022. Grænseværdierne for klasse B-udstyr er angivet for typiske boligområder, så de yder tilstrækkelig beskyttelse mod interferens med licenserede kommunikationsenheder.

Bemærkninger vedr. klasse A

- NetVista A40 type 6830, 6831 og 6840
- NetVista A40i type 2251 og 2271
- NetVista A40p type 6837, 6841 og 6847

Erklæring vedrørende EU-krav

Dette produkt overholder kravene vedrørende elektromagnetisk kompatibilitet fastsat i EU-direktiv 89/336/EØF om harmonisering af medlemsstaternes lovgivning vedrørende elektromagnetiske apparater. IBM har ikke ansvar for fejl, der skyldes ikke-anbefalede ændringer i produktet, herunder installation af funktionskort, som ikke er leveret af IBM.

Dette produkt er testet og overholder grænseværdierne for klasse A IT-udstyr i henhold til CISPR 22/European Standard EN 55022. Grænseværdierne for klasse A-udstyr er sat for kommercielle og industrielle miljøer for at sikre en rimelig beskyttelse mod interferens med licenseret kommunikationsudstyr.

Bemærk: Dette er et klasse A-produkt, der overholder CISPR-22-normen. Installerer produktet i beboede områder, er der en risiko for, at det kan forårsage forstyrrelser på radio- og tv-nettet. Det er brugerens ansvar at foretage de nødvendige skridt til at undgå dette.

Netledninger

Undgå elektrisk stød: Af hensyn til sikkerheden leveres computeren med en trepolet netledning. Sæt altid netledningen i en korrekt jordforbundet stik-kontakt.

IBM-netledninger til et bestemt land kan normalt kun købes i det pågældende land.

IBM-netledning partnummer	Bruges i følgende lande
13F9940	Argentina, Australien, Kina, New Zealand, Papua New Guinea, Paraguay, Uruguay, Vestsamoa
13F9979	Afganistan, Algeriet, Andorra, Angola, Belgien, Benin, Bulgarien, Burkina Faso, Burundi, Cameroon, Den central Afrikanske Republik, Chad, Egypten, Elfenbenskysten, Finland, Frankrig, Fransk Guinea, Grækenland, Guinea, Holland, Island, Indonesien, Iran, Jordan, Libanon, Luxembourg, Macau, Malaysia, Mali, Martinique, Mauritanien, Mauritius, Monaco, Marokko, Mozambique, Ny Caledonien, Niger, Norge, Polen, Portugal, Rumænien, Senegal, Tidligere Sovjetunionen, Slovakiet, Spanien, Sudan, Sverige, Syrien, Togo, Tjekkiet, Tunesien, Tyrkiet, Tyskland, Ungarn, Vietnam, Tidligere Jugoslavien, Zaire, Zimbabwe, Østrig
13F9997	Danmark
14F0015	Bangladesh, Burma, Pakistan, Sydafrika, Sri Lanka
14F0033	Antigua, Bahrain, Brunei, Cypern, Dubai, Fiji, Ghana, Hong Kong, Indien, Irak, Irland, Kanaløerne, Kenya, Kuwait, Malawi, Malaysia, Malta, Nepal, Nigeria, Polynesien, Qatar, Sierra Leone, Singapore, Storbritannien, Tanzania, Uganda, Yemen, Zambia
14F0051	Liechtenstein, Schweiz
14F0069	Chile, Etiopien, Italien, Libyen, Somalia
14F0087	Israel
1838574	Thailand
62X1045	Bahamas, Barbados, Bermuda, Bolivia, Brasilien, Canada, Cayman-øerne, Columbia, Costa Rica, Den dominikanske republik, De hollandske Antiller, Ecuador, El Salvador, Filipinerne, Guatemala, Guyana, Haiti, Honduras, Jamaica, Japan, Liberia, Mexico, Nicaragua, Panama, Peru, Saudi-Arabien, Surinam, Sydkorea Taiwan, Trinidad (Vestindien), USA, Venezuela



Partnummer: 19K8190

(1P) P/N: 19K8190

