

Pikaopas



Pikaopas



Huomautus

Ennen tämän julkaisun ja siinä kuvattujen tuotteiden käyttöä lue ”Turvaohjeet” sivulla v ja ”Liite. Takuu- ja käyttöoikeustietoja sekä muuta huomioon otettavaa” sivulla 23.

Ensimmäinen painos (heinäkuu 2000)

© Copyright International Business Machines Corporation 2000. Kaikki oikeudet pidätetään.

Sisältö

Turvaohjeet	v
Laserturvaohjeet	v
Litiumparistoon liittyvä huomautus	vi
Modeemiin liittyviä turvaohjeita	vi
Tietolähteet	ix
Luku 1. Tietokoneen asennus	1
Tietokoneen paikan valinta	1
Työtilan järjestely	1
Työskentelymukavuus	1
Valaistus ja heijastukset	2
Ilmanvaihto.	2
Pistorasiat, verkkojohdot ja kaapelien pituus.	3
Tietokoneen johtojen ja kaapelien kytkentä	3
Virran kytkentä laitteisiin	5
Ohjelmien asennuksen päättäminen.	5
Software Selections -CD-tietolevy	5
Muut käyttöjärjestelmät.	5
Tietokoneen käytön lopetus	6
Käyttöoppaan tarkastelu ja tulostus.	6
Tietokoneen tunnistetietojen kirjaus.	7
Luku 2. Vianmääritys ja elvytys	9
Yleisimpien häiriöiden vianmääritys	9
Virhekoodit	10
Ohjelmiston elvytys.	11
Elvytyksen korjauslevykkeen luonti ja käyttö	12
Osittaisen tai täyden elvytyksen toteutus	12
Ensisijaisen aloitusjärjestyksen muutto	13
IBM Enhanced Diagnostics -vianmääritysohjelma.	14
IBM Enhanced Diagnostics -ohjelman ajo Elvytysohjelmasta tai Elvytys-CD-tietolevystä	14
IBM Enhanced Diagnostic -levykkeen luonti	15
IBM Enhanced Diagnostics -ohjelman ajo levykkeestä	15
Luku 3. Ohjeiden, huollon ja tukipalvelujen saanti	17
Ohjeiden saanti	17
WWW-verkon käyttö	17
Tukipalvelujen ja huollon saanti	17
Julkaisujen ja vianmääritysohjelmien käyttö	17
Puhelintukipalvelun käyttö	18
Muut palvelut	20

Lisäpalvelujen hankinta	21
Liite. Takuu- ja käyttöoikeustietoja sekä muuta huomioon otettavaa	23
Takuutiedot	23
IBM:n maailmanlaajuiset takuehdot lukuun ottamatta Kanadaa, Puerto Ricoa, Turkia ja Yhdysvaltoja (Osa 1 - Yleiset ehdot)	23
Osa 2 - Maakohtaiset ehdot	28
Huomioon otettavaa	32
Päivämäärätietojen käsittely	34
Tavaramerkit	34
Tietoja sähkömagneettisesta säteilystä.	34
Luokan B laitteet	35
Luokan A laitteet	35
Verkkojohtoa koskeva huomautus	35

Turvaohjeet

VAARA

Sähkö-, puhelin- ja tietokonekaapeleissa voi esiintyä vaarallisia jännitteitä.

Voit välttää sähköiskut noudattamalla seuraavia ohjeita:

- Älä liitä kaapeleita tietokoneeseen tai irrota niitä äläkä tee asennus- tai huoltotoimia tai kokoonpanon muutoksia ukonilman aikana.
- Kytke kaikki verkkojohdot oikein maadoitettuihin pistorasioihin.
- Kytke kaikki tähän tuotteeseen liitettävät laitteet säännösten mukaisiin pistorasioihin.
- Mikäli mahdollista, käytä vain toista kättä liitäntäkaapelien kytkentään tai irrotukseen.
- Älä kytke virtaa mihinkään laitteeseen, jos epäilet tai havaitset kosteus-, palo- tai rakennevaurioita.
- Irrota tietokoneeseen liitetyt verkkojohdot, tietoliikennejärjestelmät, tietoverkkolaitteet ja modeemit, ennen kuin avaat jonkin laitteen kannen, ellei asennus- ja kokoonpano-ohjeissa ole muunlaista ohjetta.
- Kytke ja irrota kaapelit seuraavassa taulukossa kuvatulla tavalla, kun asennat, siirrät tai avaat tämän tuotteen tai siihen liitettyjen laitteiden kansia.

Kaapelien kytkentä:	Kaapelien irrotus:
1. Katkaise virta kaikista laitteista.	1. Katkaise virta kaikista laitteista.
2. Kytke ensin kaikki kaapelit laitteisiin.	2. Irrota ensin verkkojohdot pistorasioista.
3. Kytke liitäntäkaapelit niiden vastakkeisiin.	3. Irrota liitäntäkaapelit vastakkeista.
4. Kytke verkkojohdot pistorasioihin.	4. Irrota kaapelit kaikista laitteista.
5. Kytke virta laitteeseen.	

Laserturvaohjeet

Joihinkin IBM Personal Computer -tietokonemalleihin on esiasennettu CD- tai DVD-asema. Sen voi hankkia myös lisävarusteena. CD- ja DVD-asemat ovat lasertuotteita. CD- ja DVD-asema on luokiteltu Yhdysvalloissa luokan 1 laserlaitteeksi, joka täyttää Yhdysvaltain Department of Health and Human Services (DHHS) -viranomaisten määräyksen 21 CFR Subchapter J vaatimukset. Nämä asemat täyttävät myös standardeissa IEC 825 ja CENELEC EN 60 825 luokan 1 laserlaitteille asetetut vaatimukset.

Jos tietokoneeseen on asennettu CD- tai DVD-asema, noudata seuraavia ohjeita.

Varoitus:

Muiden kuin tässä julkaisussa mainittujen säätöjen tai toimien teko voi altistaa vaaralliselle säteilylle.

CD- tai DVD-aseman avaus saattaa altistaa vaaralliselle lasersäteilylle. Aseman sisällä ei ole huollettavia osia. **Älä avaa aseman koteloa.**

Joissakin CD- ja DVD-asemissa saattaa olla luokan 3A tai 3B laserlähde. Ota seuraavat seikat huomioon:

VAARA

VARO! Avatessasi asemaa olet alttiina lasersäteilylle. Älä katso suoraan säteeseen paljaalla silmällä tai optisella välineellä. Säteeseen katsominen voi vahingoittaa silmiäsi.

Litiumparistoon liittyvä huomautus

Varoitus:

Pariston vääränlainen käsittely voi aiheuttaa tulipalo- tai räjähdysvaaran tai palovammoja.

Pariston saa vaihtaa vain IBM:n suosittelemaan paristoon (IBM:n osanumero 33F8354) tai vastaavaan valmistajan suosittelemaan paristoon. Paristo sisältää litiumia ja voi räjähtää, jos sitä ei käytetä, käsitellä tai hävitetä oikein.

Varoitus:

- Estä paristoa joutumasta kosketuksiin veden kanssa.
- Älä kuumenna paristoa yli 100 °C:n lämpötilaan.
- Älä yritä korjata paristoa tai purkaa sitä osiin.

Hävitä paristo ongelmajätteistä säädettyjen lakien sekä viranomaisten määräysten mukaisesti.

Modeemiin liittyviä turvaohjeita

Seuraavien turvaohjeiden noudattaminen puhelinlaitteita käytettäessä vähentää tulipalon, sähköiskun tai ruumiinvamman vaaraa.

- Älä asenna puhelinlaitteita tai puhelinkaapeleita ukonilman aikana.
- Älä asenna puhelinpistorasioita kosteisiin tiloihin, jos asennettava pistorasiaa ei ole erityisesti suunniteltu käytettäväksi kosteissa tiloissa.
- Älä koske eristämättömiin puhelinkaapeleihin tai -liittimiin, ellei puhelinkaapelia ole irrotettu verkkoliittymästä.

- Noudata varovaisuutta asentaessasi tai muuttaessasi puhelinkaapeleita.
- Vältä muun kuin langattoman puhelimen käyttöä ukonilman aikana. Salamointi saattaa aiheuttaa sähköiskuvaaran.
- Älä ilmoita kaasuvuodosta puhelimitse vuodon läheisyydessä.

Tietolähteet

Tämä julkaisu sisältää tiedot, joita tarvitaan IBM-tietokoneen asennukseen ja käyttöjärjestelmän aloitukseen. Lisäksi tähän julkaisuun sisältyy ohjeita vianmäärittelyyn ja ohjelmiston elvytykseen sekä laite- ja ohjelmistotuen yhteystiedot.

Tietokoneeseen liittyviä lisätietoja saat muodostamalla työpöydällä olevan Access IBM -ohjelman avulla yhteyden seuraaviin ohjeaiheisiin:

- Tietokoneen käyttö
- Ohjelmien asennus *Software Selections* -CD-tietolevystä
- Lisälaitteiden asennus
- Tietoliikennekaapelien kytkentä
- Yleisimpien häiriöiden vianmäärittely
- Tietokoneen rekisteröinti.

Uusimmat tietokoneen käyttöoppaat ovat saatavissa Internet-osoitteessa

<http://www.ibm.com/pc/support>.

Kirjoita sivustossa olevaan **Quick Path** -kenttään tietokoneen tyyppi- ja mallinumero ja napsauta sitten **Go**-painiketta.

Lisätietoja huollosta on julkaisussa *Hardware Maintenance Manual*, joka on luettavissa Internet-osoitteessa <http://www.ibm.com/pc/support>.

Luku 1. Tietokoneen asennus

Ennen aloitusta

Muista lukea kohdat "Turvaohjeet" sivulla v ja "Huomioon otettavaa" sivulla 32.

Tietokoneen paikan valinta

Varmista, että kaikkia laitteita varten on tarvittava määrä maadoitettuja pistorasioita. Valitse tietokoneelle paikka, jossa se pysyy kuivana. Varmista, että tietokoneen ympärille jää noin 5 senttimetriä tyhjää tilaa, jotta tietokoneen jäähdytysjärjestelmän toiminta ei estyisi.

Työtilan järjestely

Järjestä käyttämäsi laitteisto sekä työtila tarpeisiisi ja työtapoihisi sopiviksi. Valaistus, ilmanvaihto ja pistorasioiden sijainti voivat vaikuttaa työpisteesi järjestykseen.

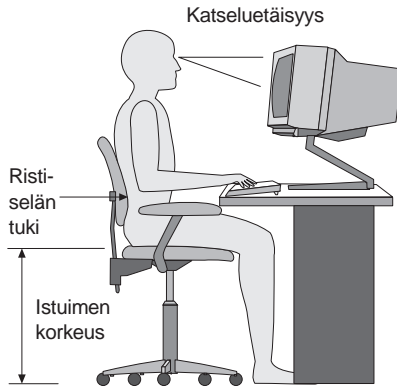
Työskentelymukavuus

Seuraavien yleisten ohjeiden avulla voit löytää itsellesi parhaiten sopivan työskentelyasennon.

Hyvä tuoli vähentää kauan samassa asennossa istumisen aiheuttamaa väsymystä. Tuolin selkänöjan ja istuinosan tulisi olla erikseen säädettävät, ja niiden tulisi antaa hyvä tuki istuttaessa. Istuimen etureunan on hyvä olla pyöristetty, jotta se ei painaisi reisiä. Säädä istuinosia niin, että reitesivät ovat vaakatasossa ja jalkasi ulottuvat lattiaan tai jalkatuen päälle.

Pida kyynärvarret vaakasuorassa asennossa, kun kirjoitat näppäimistöllä. Varmista myös, että ranteesi ovat mukavassa ja rennossa asennossa. Yritä kirjoittaa kevyesti näppäillen, niin että kätesi ovat sormia myöten rentoina. Voit säätää näppäimistön sopivaan kulmaan vaihtamalla näppäimistön jalakkeiden

asentoa.



Sijoita näyttin siten, että kuvaruudun yläreuna on silmiesi tasolla tai vähän sen alapuolella. Aseta näyttin sopivalle katseluetäisyydelle, joka on yleensä 50–60 cm. Sijoita näyttin niin, että voit katsoa siihen vartalo suorana.

Valaistus ja heijastukset

Sijoita näyttin sellaiseen asentoon, ettei kattovalaisimista, ikkunoista tai muista lähteistä tuleva valo pääse heijastumaan kuvaruudusta. Sijoita näyttin suoraan kulmaan suhteessa valolähteisiin, jos tämä on mahdollista. Vähennä ylhäältä tulevan valon määrää sammuttamalla valoja tai käyttämällä valaisimissa tavallista himmeämpiä lamppeja. Jos sijoitat näyttimen lähelle ikkunaa, suojaa näyttintä auringonvalolta ikkunaverhoilla tai sälekaihtimilla. Kuvaruudun kontrastia ja kirkkautta on ehkä säädettävä, kun valaistusolot muuttuvat päivän aikana.

Jos heijastuksilta ei voi välttyä tai valaistusta ei voi säätää, kannattaa harkita kuvaruudun eteen asetettavan heijastuksia poistavan suodattimen käyttöä. Tällaiset suodattimet voivat kuitenkin vaikuttaa kuvan selkeyteen, joten niiden käyttö on suositeltavaa vain siinä tapauksessa, että heijastuksia ei voi vähentää muilla keinoin.

Pöly lisää heijastuksiin liittyviä ongelmia. Puhdista kuvaruutu säännöllisesti pehmeällä liinalla, joka on kostutettu naarmuttamattomalla nestemäisellä lasinpesuaineella.

Ilmanvaihto

Keskusyksikkö ja näyttin tuottavat lämpöä. Keskusyksikön tuuletin imee sisään huoneilmaa ja puhalttaa ulos lämmintä ilmaa laitteen sisältä. Näyttimessä on tuuletusaukot, joista lämmin ilma pääsee poistumaan. Tuuletusaukkojen peittäminen voi aiheuttaa laitteiden ylikuumenemisen, jolloin ne saattavat toimia virheellisesti tai vaurioitua. Sijoita keskusyksikkö ja näyttin niin, etteivät

tuuletusaukot peity. Yleensä noin viiden senttimetrin tila laitteen ympärillä on riittävä. Varmista myös, ettei laitteista tuleva lämmin ilma puhallu suoraan muita ihmisiä kohti.

Pistorasiat, verkkojohdot ja kaapelien pituus

Keskusyksikön lopullinen sijainti saattaa määräytyä pistorasioiden sijainnin sekä laitteiden verkkojohtojen ja kaapelien pituuden mukaan.

Työtilan järjestely:

- Vältä jatkojohtojen käyttöä. Kytke keskusyksikön verkkojohto suoraan pistorasiaan, jos se on mahdollista.
- Sijoita verkkojohdot ja kaapelit siististi niin, etteivät ne ole kulkuväylillä tai muissa paikoissa, joissa ne voivat vahingossa irrota.

Lisätietoja verkkojohdoista on kohdassa ”Verkkojohtoa koskeva huomautus” sivulla 35.

Tietokoneen johtojen ja kaapelien kytkentä

Asenna tietokone seuraavien ohjeiden mukaisesti. Paikanna tietokoneen takaosassa vastakkeiden vieressä olevat pienet kuvakkeet.

Jos tietokoneen kaapelit ja vastakkeet on merkitty tunnistevärein, kytke samalla värillä merkitty kaapeli ja tietokoneen vastake toisiinsa. Kytke esimerkiksi sinisellä merkitty kaapeli siniseen tietokoneen vastakkeeseen ja punainen kaapeli punaiseen tietokoneen vastakkeeseen.

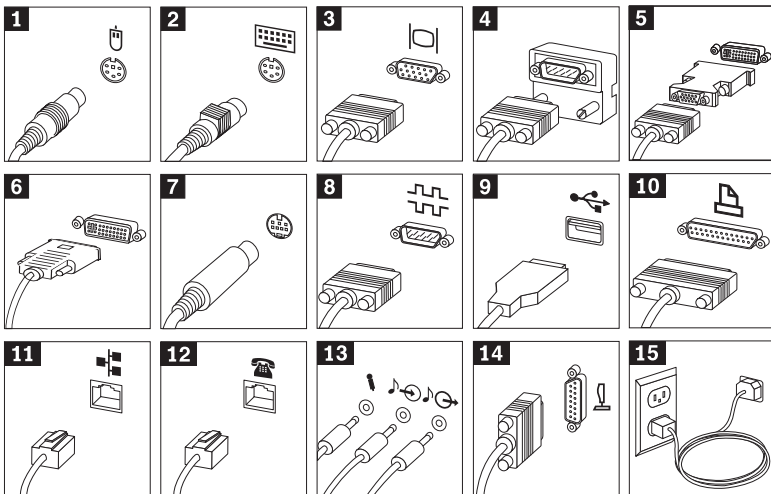
Huomautuksia:

1. Kaikissa tietokoneissa ei ole kaikkia kuvassa esitettyjä vastakkeita ja portteja.
2. Vastakkeen suunta saattaa poiketa kuvassa esitetystä.
3. Joissakin tietokoneissa on kaksi näyttimen vastaketta. Toinen näyttimen vastake saattaa olla emolevyn takaosassa ja toinen AGP-näyttösovittimessa, jos järjestelmässä on sellainen. Liitä tällöin näyttimen kaapeli AGP-sovittimen vastakkeeseen emolevyssä olevan vastakkeen asemesta (jälkimmäisen tunnisteena on näyttimen kuvake).
4. Tietokoneessa saattaa toimitettaessa olla muunnin liitettyinä AGP-näyttösovittimeen. Tämän muuntimen avulla voit liittää SVGA-näyttimen AGP-sovittimeen, jossa on DVI-vastake.
Jos tietokoneen mukana on toimitettu DVI-näytin, poista muunnin AGP-näyttösovittimesta ja liitä näytin suoraan sovittimeen.
5. AGP-sovitinkortissa ei ehkä ole näyttimen kuvaketta vastakkeen vieressä.

6. Yhdistä kaiuttimet liittämällä toisen kaiuttimen johto toisen kaiuttimen **Speaker Output** -vastakkeeseen. Liitä sitten johto kaiuttimen **Line In** -vastakkeesta tietokoneen takaosassa olevaan **Line Out** -vastakkeeseen.
7. Jos tietokoneessa on PNA-verkko- tai modeemikortti, liitä tietokoneet PNA-kotiverkkoon liittämällä ne puhelinpistorasioihin. Jos yhdessä huoneessa on useampia tietokoneita kuin puhelinpistorasioita, kiinnitä puhelinpistorasiaan haaroitin.

Asenna tietokone seuraavien ohjeiden mukaisesti:

1. Tarkista jännitekytkimen asento. Aseta kytkin tarvittaessa oikeaan asentoon käyttämällä apuna kuulakärkikynää.
 - Jos vaihtovirran jännite on 90–137 V, aseta jännitekytkin asentoon 115 V (115 voltia).
 - Jos vaihtovirran jännite on 180–265 V, aseta jännitekytkin asentoon 230 V (230 voltia).
2. Liitä kaapelit vastakkeisiin seuraavassa järjestyksessä:



- | | |
|----------------------------------------------------|---------------------------------------------------------------------|
| 1 Hiiri | 9 USB-laite |
| 2 Näppäimistö | 10 Rinnakkaisporttia käyttävä laite (tavallisesti kirjoitin) |
| 3 SVGA-näytin | 11 Lähiverkko |
| 4 SVGA-näytin ja muunnin (AGP-sovittimessa) | 12 Modeemi |
| 5 SVGA-näytin ja muunnin (AGP-sovittimessa) | 13 Mikrofoni, äänen sisään- ja ulostulo |
| 6 DVI-näytin (AGP-sovittimessa) | 14 MIDI-laite |
| 7 S-videoporttia käyttävä laite | 15 Verkkojohto (tietokone ja näytin) |

Virran kytkentä laitteisiin

Kytke virta ensin näyttimeen ja muihin oheislaitteisiin ja sen jälkeen keskusyksikköön. Onnistuneen testin jälkeen IBM:n logo poistuu kuvaruudusta. Jos tietokoneessa on esiasennettu ohjelmisto, ohjelmiston asennusohjelma käynnistyy.

Jos tietokoneen käynnistyksen yhteydessä esiintyy ongelmia, katso lisätietoja kohdista "Luku 2. Vianmääritys ja elvytys" sivulla 9 ja "Luku 3. Ohjeiden, huollon ja tukipalvelujen saanti" sivulla 17.

Ohjelmien asennuksen päättäminen

Kun olet käynnistänyt tietokoneen ensimmäistä kertaa, pääätä ohjelmiston asennus noudattamalla kuvaruutuun tulevia ohjeita. Jos et pääätä ohjelmiston asennustoimia tietokoneen ensimmäisellä käynnistyskerralla, saattaa ilmetä odottamattomia virheitä. Kun asennus on valmis, saat lisätietoja tietokoneesta napsauttamalla työpöydällä olevaa Access IBM -ohjelman kuvaketta.

Software Selections -CD-tietolevy

Software Selections -CD-tietolevy sisältää sovellusohjelmia ja tukiohjelmia tietokoneen käyttöä varten. Aseta *Software Selections* -CD-tietolevy CD-asemaan ja noudata kuvaruutuun tulevia ohjeita.

Tämän CD-tietolevyn avulla voit

- asentaa ohjelmia ja oppaita suoraan CD-tietolevystä tietokoneeseen, jossa on CD-asema
- luoda *Software Selections* -CD-tietolevystä näköistiedoston kiintolevyyn tai lähiverkkoon ja asentaa sitten ohjelmat näköistiedostosta

Software Selections -CD-tietolevyssä on helppokäyttöinen graafinen käyttöliittymä sekä automaattinen asennustoiminto useimpia ohjelmia varten. Levyssä on myös ohjeoiminto, jossa kuvataan CD-tietolevyn ominaisuudet ja sen sisältämät ohjelmat.

Lisätietoja *Software Selections* -CD-tietolevyn sisältämien ohjelmien asennuksesta saat työpöydällä olevan Access IBM -ohjelman avulla.

Muut käyttöjärjestelmät

Jos asennat itse jonkin käyttöjärjestelmän, noudata käyttöjärjestelmän CD-tietolevyjen tai levykkeiden mukana toimitettavia ohjeita. Muista asentaa laiteajurit käyttöjärjestelmän asennuksen jälkeen. Laiteajurien asennusohjeet

toimitetaan CD-tietolevyn mukana tai levykkeissä tai CD-tietolevyssä olevissa README-tiedostoissa. Jos haluat käyttää Microsoft Windows NT -käyttöjärjestelmää Windows 2000 -järjestelmän asemesta, voit vaihtaa järjestelmää helposti Product Recovery -ohjelman avulla. Saat tarkempia ohjeita Access IBM -ohjelman avulla.

Tietokoneen käytön lopetus

Kun haluat katkaista tietokoneesta virran, tee aina käyttöjärjestelmän lopputoimet. Näin estät tietojen katoamisen ja ohjelmien vioittumisen. Tee Windows-järjestelmän lopputoimet seuraavasti:

1. Napsauta Windowsin työpöydän **Käynnistä**-painiketta.
2. Valitse **Sammuta**-vaihtoehto.
3. Valitse **Sammuta**-valintanappi.
4. Napsauta **OK**-painiketta.

Käyttöoppaan tarkastelu ja tulostus

Tietokoneen *Käyttöoppaassa* on tietoja lisälaitteiden asennuksesta. Voit käsitellä PDF-muodossa olevaa käyttöopasta Access IBM -ohjelman avulla. Voit tarkastella tiedostoa Adobe Acrobat Reader -ohjelmassa ja tulostaa sen, kun haluat asentaa lisälaitteita.

Tietokoneen tunnistetietojen kirjaus

Tietokoneen tunnistetietojen kirjauksesta saattaa olla hyötyä, jos tietokonetta on huollettava.

Tietokoneessa on tarra, josta ilmenevät tietokoneen tyyppi (M/T), mallinumero ja sarjanumero (S/N). Kirjoita tiedot muistiin seuraavaan taulukkoon.

Tuotteen nimi	_____
Tietokoneen tyyppi (M/T) ja malli	_____
Sarjanumero (S/N)	_____
Ostopäivämäärä	_____
Rekisteröintinumero	_____

Rekisteröintinumero tarvitaan huollon ja tukipalvelujen saantia varten. Voit rekisteröidä tietokoneesi puhelimitse, kun soitat huolto- tai tukipalveluun. Lisätietoja tietokoneen rekisteröinnistä saat Access IBM -ohjelman avulla.

Luku 2. Vianmääritys ja elvytys

Häiriötilanteissa kannattaa ensin tutustua niihin vianmäärityksessä ja ohjelmiston elvytyksessä käytettäviin työkaluihin, jotka kuvataan tässä luvussa. Lisätietoja vianmäärityksestä saat Access IBM -ohjelman avulla.

Yleisimpien häiriöiden vianmääritys

Häiriö	Toimet
Tietokone ei käynnisty, kun virtakytkintä painetaan.	Varmista seuraavat seikat: <ul style="list-style-type: none">• Verkkojohto on kytketty tietokoneeseen ja toimivaan pistorasiaan.• Jos tietokoneen takaosassa on toinen virtakytkin, varmista, että se on oikeassa asennossa. Tarkista, onko virta kytkettynä, katsomalla keskusyksikön etuosassa olevaa virran merkkivaloa. Jos häiriö ei poistu, huollata tietokone.
Näyttimen kuvaruutu on pimeänä.	Varmista seuraavat seikat: <ul style="list-style-type: none">• Tietokoneen verkkojohto on kytketty tietokoneeseen ja toimivaan pistorasiaan.• Näyttimen verkkojohto on kytketty näyttimeen ja toimivaan pistorasiaan.• Näyttimeen on kytketty virta, ja kuvaruudun kirkkaus ja kontrasti on säädetty oikein.• Näyttimen liitäntäkaapeli on kytketty oikein näyttimeen ja keskusyksikössä olevaan näyttimen vastakkeeseen. Huomautus: Jos tietokoneessa on kaksi näyttimen vastaketta, varmista, että näytin on liitetty AGP-sovitinkortissa olevaan vastakkeeseen emolevyn takaosassa olevan vastakkeen asemesta. Lisätietoja on kohdassa "Tietokoneen johtojen ja kaapelien kytkentä" sivulla 3. Jos häiriö ei poistu, huollata tietokone.
Näppäimistö ei toimi (minkään näppäimen painalluksella ei ole vaikutusta).	Varmista seuraavat seikat: <ul style="list-style-type: none">• Tietokoneeseen ja näyttimeen on kytketty virta, ja kuvaruudun kirkkaus ja kontrasti on säädetty oikein.• Näppäimistön liitäntäkaapeli on kytketty tiukasti tietokoneessa olevaan näppäimistövastakkeeseen.• Kaikki näppäimet nousevat ja laskeutuvat vapaasti. Jos häiriö ei poistu, huollata tietokone.

Häiriö	Toimet
Hiiri ei toimi.	<p>Varmista seuraavat seikat:</p> <ul style="list-style-type: none"> Tietokoneeseen ja näyttimeen on kytketty virta, ja kuvaruudun kirkkaus ja kontrasti on säädetty oikein. Hiiren liitäntäkaapeli on kytketty tiukasti tietokoneessa olevaan hiiren vastakkeeseen. <p>Jos häiriö ei poistu, huollata tietokone.</p>
Käyttöjärjestelmä ei aloita toimintaansa.	<p>Varmista seuraavat seikat:</p> <ul style="list-style-type: none"> Levyasemassa ei ole levykettä. Ensisijainen aloitusjärjestys sisältää käytettävän aloituslaitteen (sen laitteen, johon käyttöjärjestelmä on tallennettu). Tavallisesti käyttöjärjestelmä on tallennettu kiintolevyyn. Lisätietoja ensisijaisen aloitusjärjestyksen määrittämisestä on kohdassa "Ensisijaisen aloitusjärjestyksen muutto" sivulla 13. <p>Jos häiriö ei poistu, huollata tietokone.</p>
Järjestelmä tuo kuvaruutuun virhekoodin ennen käyttöjärjestelmän aloitusta.	Lisätietoja on kohdassa "Virhekoodit"
Tietokone antaa useita äänimerkkejä ennen käyttöjärjestelmän aloitusta.	<p>Varmista, ettei mikään näppäin ole juuttunut.</p> <p>Jos häiriö ei poistu, huollata tietokone.</p>

Virhekoodit

Seuraava taulukko sisältää tietokoneen käynnistyessä yleisimmin ilmenevät virhekoodit.

- Kirjoita muistiin kaikki kuvaruutuun tulevat virhekoodit. Kun otat yhteyttä huolto- tai tukipalveluun, ilmoita virhekoodit.
- Jos virhekoodeja on useita, kirjaa muistiin myös virhekoodien järjestys.
- Jos virhekoodi ei sisälly seuraavaan taulukkoon, häiriö edellyttää tarkempaa vianmäärittämistä.
 - Jos käyttöjärjestelmä aloittaa toimintansa, kun tietokone käynnistetään, voit ajaa Access IBM -ohjelman avulla IBM Enhanced Diagnostics -vianmäärittäsohjelman ja tarkastella sen sisältämiä käytönaikaisia vianmäärittäsohjelmia.
 - Jos käyttöjärjestelmä ei aloita toimintaansa, huollata tietokone.

Koodi	Kuvaus	Toimet
161	Paristo on viallinen.	Vaihda paristo. Lisätietoja pariston vaihdosta on <i>Käyttöoppaassa</i> , jota voi tarkastella Access IBM -ohjelman avulla.
162	Laitteiston kokoonpano on muuttunut.	Varmista seuraavat seikat: <ul style="list-style-type: none"> • Kaikkiin ulkoisiin laitteisiin on kytketty virta. • Kaikki laitteet on asennettu oikein ja niiden kaapelit on liitetty tiukasti. Jos häiriö ei poistu, huollata tietokone.
176	Keskusyksikön kansi on irrotettu.	Kirjoita pääkäyttäjän tunnussana. Jos häiriö ei poistu, huollata tietokone.
177	Omaisuuuden suoja on rikottu, esimerkiksi jokin laitteiston osa on poistettu. Tämä virhesanoma on osa tietokoneen AssetCare- ja Asset ID -toimintoa.	Kirjoita pääkäyttäjän tunnussana. Jos häiriö ei poistu, huollata tietokone.
183	Pääkäyttäjän tunnussana on annettava.	Kirjoita pääkäyttäjän tunnussana.
190	Tietokoneen kannen avauksen valvontatoiminnolle on annettu pääkäyttäjän tunnussana. Tämä sanoma on vain tiedoksi.	Käyttäjän toimia ei tarvita.
301 tai 303	Järjestelmässä on ilmennyt näppäimistön häiriö.	Varmista seuraavat seikat: <ul style="list-style-type: none"> • Näppäimistö on liitetty tiukasti. • Mikään näppäin ei ole juuttunut. Jos häiriö ei poistu, huollata tietokone.
860x (x voi olla mikä tahansa numero)	Järjestelmässä on ilmennyt paikannuslaitteen tai hiiren häiriö.	Varmista, että paikannuslaite tai hiiri on liitetty tiukasti. Jos häiriö ei poistu, huollata tietokone.

Ohjelmiston elvytys

Tässä jaksossa on tietoja, joita tarvitaan käyttöjärjestelmää elvytettäessä.

Huomautus:

Useimmissa tietokonemalleissa Elvytysohjelma on asennettuna erilliseen kiintolevyn piilo-osioon. Älä poista tai muuta tätä osiota. Jos tämä osio vaurioituu tai siihen tehdään muutoksia, katso käyttöjärjestelmäkohtaisen *Elvytys*-CD-tietolevyn tilausohjeet kohdasta "Luku 3. Ohjeiden, huollon ja tukipalvelujen saanti" sivulla 17 tai WWW-osoitteesta <http://www.ibm.com/pc/support>.

Elvytyksen korjauslevykkeen luonti ja käyttö

Elvytysohjelma on tallennettu osioon, joka on erillään käyttöjärjestelmästä, ja ohjelma on käyttöjärjestelmästä riippumaton. Voit aloittaa Elvytysohjelman painamalla F11-näppäintä käynnistyksen yhteydessä, kun kuvaruudussa näkyy siihen kehottava sanoma.

Jos tiedosto, joka ohjaa F11-näppäimen kehotetta, vaurioituu tai jos se vahingossa poistetaan, F11-näppäimen kehote ei tule kuvaruutuun eikä Elvytysohjelmaa voi aloittaa. Tällöin ainoa korjausmenetelmä on *Elvytyksen korjauslevykkeen* käyttö. Varmuuden vuoksi *Elvytyksen korjauslevyke* kannattaa luoda mahdollisimman pian ja tallettaa turvalliseen paikkaan.

Voit luoda *Elvytyksen korjauslevykkeen* seuraavasti:

1. Käynnistä tietokone ja aloita käyttöjärjestelmä.
2. Aloita Windows Explorer -ohjelma ja tuo kuvaruutuun kiintolevyn hakemistorakenne.
3. Avaa C:\IBMTOOLS-kansio.
4. Kaksoisnapsauta RRDISK.BAT-tiedoston nimeä ja noudata kuvaruutuun tulevia ohjeita.

Voit käyttää *Elvytyksen korjauslevyketä* seuraavasti:

1. Tee käyttöjärjestelmän lopputoimet ja katkaise tietokoneesta virta.
2. Aseta *Elvytyksen korjauslevyke* levykeasemaan.
3. Kytke tietokoneeseen virta ja noudata kuvaruutuun tulevia ohjeita.

Osittaisen tai täyden elvytyksen toteutus

Huomautus:

Kiintolevyn piilo-osiossa oleva Elvytysohjelma poistaa ainoastaan C-asemassa olevat tiedostot. *Täysi elvytys* palauttaa käyttöjärjestelmän, laiteajurit ja sovellukset. *Osittainen elvytys* palauttaa käyttöjärjestelmän ja laiteajurit, mutta ei sovelluksia.

Tärkeää

Jos elvytät käyttöjärjestelmää ja käytössä on useita Elvytys-CD-tietolevyjä, ota ensin käyttöön *Elvytys-CD-tietolevy 1*.

Voit toteuttaa käyttöjärjestelmän elvytyksen seuraavasti:

1. Jos käytössäsi on Elvytys-CD-tietolevy, aseta CD-tietolevy CD-asemaan. Jos käytössäsi ei ole Elvytys-CD-tietolevyä, siirry vaiheeseen 2.
2. Tee järjestelmän normaalit lopputoimet, mikäli tämä on mahdollista.
3. Katkaise tietokoneesta virta. Jos virta ei katkea pitämällä virtakytkintä alapainettuna vähintään neljän sekunnin ajan, irrota verkkojohto pistorasiasta. Odota muutaman sekunnin ajan, ennen kuin liität verkkojohdon takaisin pistorasiaan.
4. Kytke tietokoneeseen virta. Jos et käytä Elvytys-CD-tietolevyä, paina nopeasti F11-näppäintä, kun Elvytysohjelman kehote tulee kuvaruutuun (kehote on näkyvässä vain muutaman sekunnin). Odota, kunnes kuvaruutuun tulee elvytysvalikko.
5. Valittavana saattaa olla useita käyttöjärjestelmiä. Valitse elvytettäväksi haluamasi käyttöjärjestelmä.
6. Valitse haluamasi elvytysvaihtoehdot ja noudata kuvaruutuun tulevia ohjeita.
7. Kun elvytys on päättynyt, lopeta ohjelma ja poista CD-tietolevy CD-asemasta.
8. Käynnistä tietokone uudelleen.

Huomautus: Jos elvytät Windows NT Workstation -käyttöjärjestelmän, kiintolevy on osoitettava, jotta kiintolevytila saadaan kokonaan käyttöön. Lisätietoja kiintolevyn vapaan tilan osoinnista saat Access IBM -ohjelman avulla.

Ensisijaisen aloitusjärjestyksen muutto

Jos olet asettanut CD-tietolevyn CD-asemaan, mutta tietokone ei käynnisty CD-levystä, ensisijaista aloitusjärjestystä on muutettava IBM-asetusohjelman avulla. Voit muuttaa aloitusjärjestystä seuraavasti:

1. Katkaise tietokoneesta virta.
2. Kytke tietokoneeseen virta.
3. Kun IBM-asetusohjelman kehote tulee kuvaruutuun, paina F1-näppäintä nopeasti. Sanoma on näkyvässä vain muutaman sekunnin ajan.
4. Valitse IBM-asetusohjelman päävalikosta vaihtoehto **Aloitusvaihtoehdot**.
5. Valitse Aloitusvaihtoehdot-valikon vaihtoehto **aloitusjärjestys**.

6. Valitse Ensisijainen aloitusjärjestys -kohdasta vaihtoehto **1. aloituslaite**.
7. Merkitse muistiin ensimmäiseksi aloituslaitteeksi valittu laite. Tämä asetuksen arvo on palautettava lopuksi.
8. Muuta CD- tai DVD-asema ensimmäiseksi aloituslaitteeksi.
9. Palaa IBM-asetusohjelman päävalikkoon painamalla Esc-näppäintä riittävän monta kertaa.
10. Valitse **Asetusten tallennus** -vaihtoehto ja paina Enter-näppäintä, ennen kuin lopetat IBM-asetusohjelman käytön.
11. Katkaise tietokoneesta virta.

IBM Enhanced Diagnostics -vianmääritysohjelma

IBM Enhanced Diagnostics -vianmääritysohjelma on käyttöjärjestelmästä riippumaton. Vianmääritysohjelman avulla voit testata tietokoneen laitteiston. Tätä ohjelmaa käytetään, kun muita testaustapoja ei voi käyttää tai kun ne eivät pysty löytämään laitteistoon liittyvää häiriötä.

Voit ajaa IBM Enhanced Diagnostics -ohjelman tietokoneeseen esiasennetun Elvytysohjelman avulla. Voit myös luoda IBM Enhanced Diagnostics -levykkeen Elvytysohjelmassa ja ajaa sitten vianmääritysohjelman levykkeen avulla.

Voit noutaa IBM Enhanced Diagnostic -ohjelman uusimman version Internet-osoitteesta <http://www.ibm.com/pc/support>. Saat tietokoneelle sopivat noudettavat tiedostot näkyviin kirjoittamalla sivuston **Quick Path** -kenttään tietokoneen tyyppi- ja mallinumeron.

IBM Enhanced Diagnostics -ohjelman ajo Elvytysohjelmasta tai Elvytys-CD-tietolevystä

Voit ajaa vianmääritysohjelman Elvytysohjelmasta seuraavasti:

Tärkeää

Jos ajat vianmääritysohjelmaa Elvytys-CD-tietolevystä ja käytössä on useita Elvytys-CD-tietolevyjä, ota ensin käyttöön *Elvytys-CD-tietolevy 1*.

1. Jos käytössäsi on Elvytys-CD-tietolevy, aseta CD-tietolevy CD-asemaan. Jos käytössäsi ei ole Elvytys-CD-tietolevyä, siirry vaiheeseen 2.
2. Tee käyttöjärjestelmän lopputoimet ja katkaise tietokoneesta virta.
3. Kytke tietokoneeseen virta. Jos et käytä Elvytys-CD-tietolevyä, paina nopeasti F11-näppäintä, kun Elvytysohjelman kehote tulee kuvaruutuun (kehote on näkyvissä vain muutaman sekunnin). Odota, kunnes kuvaruutuun tulee elvytysvalikko.

4. Järjestelmä saattaa pyytää käyttäjää valitsemaan käyttöjärjestelmän. Jos kuvaruutuun ei tule kehotetta, siirry seuraavaan vaiheeseen.
5. Kun päävalikko tulee kuvaruutuun, valitse siitä vaihtoehto **Järjestelmän apuohjelmat**.
6. Valitse Järjestelmän apuohjelmat -valikosta vaihtoehto **Vianmääritys**. IBM Enhanced Diagnostics -ohjelma alkaa. Kun vianmääritysohjelman ajo on päättynyt, kuvaruutuun tulee Elvytysohjelman päävalikko.
7. Poista tarvittaessa CD-tietolevy CD-asemasta ja käynnistä tietokone uudelleen.

IBM Enhanced Diagnostic -levykkeen luonti

Voit luoda *IBM Enhanced Diagnostics* -levykkeen Elvytysohjelmasta tai Elvytys-CD-tietolevystä seuraavasti:

Tärkeää

Jos luot vianmäärityslevyettä Elvytys-CD-tietolevystä ja käytössä on useita Elvytys-CD-tietolevyjä, ota ensin käyttöön *Elvytys-CD-tietolevy 1*.

1. Jos käytössäsi on Elvytys-CD-tietolevy, aseta CD-tietolevy CD-asemaan. Jos käytössäsi ei ole Elvytys-CD-tietolevyä, siirry vaiheeseen 2.
2. Tee käyttöjärjestelmän lopputoimet ja katkaise tietokoneesta virta.
3. Kytke tietokoneeseen virta. Jos et käytä Elvytys-CD-tietolevyä, paina nopeasti F11-näppäintä, kun Elvytysohjelman kehote tulee kuvaruutuun (kehote on näkyvässä vain muutaman sekunnin). Odota, kunnes kuvaruutuun tulee elvytysvalikko.
4. Järjestelmä saattaa pyytää käyttäjää valitsemaan käyttöjärjestelmän. Jos kuvaruutuun ei tule kehotetta, siirry seuraavaan vaiheeseen.
5. Valitse päävalikosta **Järjestelmän apuohjelmat** -vaihtoehto.
6. Valitse kuvaruutuun tulevasta valikosta **Vianmäärityslevykkeen luonti** -vaihtoehto ja noudata kuvaruutuun tulevia ohjeita.
7. Järjestelmän tähän kehottaessa aseta tyhjä, alustettu levyke levykeasemaan ja noudata sitten kuvaruutuun tulevia ohjeita.

Voit noutaa vianmääritysohjelman uusimman version Internet-osoitteesta <http://www.ibm.com/pc/support>. Saat tietokoneelle sopivat noudettavat tiedostot näkyviin kirjoittamalla **Quick Path** -kenttään tietokoneen tyyppi- ja mallinumeron.

IBM Enhanced Diagnostics -ohjelman ajo levykkeestä

Voit ajaa IBM Enhanced Diagnostics -ohjelman levykkeestä seuraavasti:

1. Tee käyttöjärjestelmän lopputoimet ja katkaise tietokoneesta virta.
2. Aseta *IBM Enhanced Diagnostics* -levyke levykeasemaan.

3. Kytke tietokoneeseen virta.
4. Noudata kuvaruutuun tulevia ohjeita. Saat ohjeen näkyviin painamalla F1-näppäintä.
5. Kun ohjelma on päättynyt, poista levyke levykeasemasta.
6. Sulje tietokone tai käynnistä se uudelleen.

Luku 3. Ohjeiden, huollon ja tukipalvelujen saanti

Jos tarvitset ohjeita, huoltopalveluja, teknistä apua tai haluat vain lisätietoja IBM-tuotteista, tarjolla on useita eri tietolähteitä. Tässä jaksossa on ohjeita IBM:n tuotteisiin liittyvien lisätietojen hankinnasta IBM:ltä, tietokoneen käyttöön liittyvien ongelmatilanteiden ratkaisusta ja huolto- ja tukipalvelujen hankinnasta.

Ohjeiden saanti

IBM-tietokoneeseen ja esiasennettuun ohjelmistoon liittyviä tietoja ja ohjeita on tietokoneen mukana toimitetuissa painetuissa julkaisuissa, näyttökirjoissa, README-tiedostoissa ja ohjejärjestelmässä. Lisäksi saat tietoja IBM-tuotteista WWW-verkon välityksellä.

WWW-verkon käyttö

IBM:n WWW-sivustossa on ajan tasalla olevia tietoja IBM PC -tuotteista ja tuotetuista. IBM:n PC-tuotteiden kotisivuston osoite on <http://www.pc.ibm.com>.

Saat IBM-tuotteiden tukipalveluun ja tuettuihin lisävarusteisiin liittyviä tietoja WWW-osoitteesta <http://www.ibm.com/pc/support>.

Valitsemalla tukisivustosta Profile-vaihtoehdon voit luoda asiakasprofiilin, jonka perusteella saat käyttöösi IBM-laitteisiisi mukautetun WWW-sivuston. Siinä on usein esitettyjä kysymyksiä, tietoja IBM:n valmistamista laitteista, teknisiä vihjeitä ja noudettavia tiedostoja. Lisäksi saat halutessasi sähköpostitse ilmoituksia rekisteröimiesi tuotteiden muutoksista.

Voit tilata julkaisuja myös IBM Publications Ordering System -järjestelmän avulla WWW-osoitteesta <http://www.elink.ibm.com/public/applications/publications/cgibin/pbi.cgi>.

Tukipalvelujen ja huollon saanti

Jos tietokoneen käytössä ilmenee ongelmia, tarjolla on monia huolto- ja tukipalveluvaihtoehtoja.

Julkaisujen ja vianmääritysohjelmien käyttö

Voit ratkaista tietokoneeseen liittyvät ongelmat usein ilman ulkopuolista apua käyttämällä apuna tietokoneen mukana toimitettua näyttökirjaa tai painettua

julkaisua. Jos epäilet vian johtuvan ohjelmistosta, katso lisätietoja käyttöjärjestelmän tai sovellusohjelman oppaista (sekä README-tiedostoista ja ohjejärjestelmästä).

Useimpien IBM-tietokoneiden ja -palvelimien mukana toimitetaan vianmäärittäsohjelmiä, joiden avulla voit selvittää laitteistohäiriöiden syitä. Vianmäärittäsohjelmien käyttöohjeet ovat tietokoneen mukana toimitettujen julkaisujen vianmäärittästä käsittelevissä jaksoissa.

Vianmäärittäsohjeet tai vianmäärittäsohjelmat saattavat ilmoittaa, että tietokonetta varten tarvitaan lisää ajureita, päivitettyjä ajuriversioita tai muita lisäohjelmiä. IBM ylläpitää WWW-verkossa useita sivustoja, joista saat uusimmat tekniset tiedot ja joista voit noutaa laiteajureita ja päivityksiä. Saat nämä sivustot käyttöön siirtymällä WWW-osoitteeseen <http://www.ibm.com/pc/support> ja noudattamalla annettuja ohjeita.

Puhelintukipalvelun käyttö

Jos olet yrittänyt ratkaista ongelman itse, mutta tarvitset vielä lisäapua, IBM:n teknisen tuen puhelinlinjalta saat teknistä apua ja lisätietoja tietokoneen käytöstä. Palvelu on lisämaksutta käytössäsi niin kauan kuin tietokoneen takuu on voimassa. Seuraavat palvelut ovat käytettävissä takuuaikana:

- Vianmäärittäminen — Koulutettu henkilöstö auttaa käyttäjää mahdollisten laitteistohäiriöiden selvittämisessä ja poistamisessa.
- IBM-laitteiden huolto — Jos takuuaikana todetaan häiriön johtuvan IBM:n valmistamasta laitteesta, käyttäjä saa huoltopalveluja koulutetulta huoltohenkilöstöltä.
- Tekniset muutokset — Toisinaan käyttäjän hankkimaan laitteeseen on tehtävä muutoksia ostohetken jälkeen. IBM tai IBM-jälleenmyyjä tekee valitut, asiakkaan laitteistoon tarvittavat tekniset muutokset.

Tämän tuotteen takuuseen eivät sisälly seuraavat palvelut:

- muiden kuin IBM:n valmistamien tai muiden kuin takuun piiriin kuuluvien, IBM:n valmistamien osien vaihto tai käyttö

Huomautus: Kaikissa takuun piiriin kuuluvissa osissa on seitsemän merkin pituinen tunnus (IBM FRU XXXXXXX).

- ohjelmistohäiriöiden syiden selvitys
- BIOSin kokoonpanon määrittäminen asennuksen tai päivityksen yhteydessä
- laiteajurien vaihto, muutokset tai päivitykset
- verkon käyttöjärjestelmien asennus ja ylläpito
- sovellusohjelmien asennus ja ylläpito.

Takuuehdot ovat liitteessä A. Muista säilyttää ostotodistus takuupalvelujen saantia varten.

Teknisen tuen asiantuntijat auttavat seuraaviin asioihin liittyvissä ongelmissa:

- IBM-tietokoneen ja -näyttimeen käyttöönotto
- IBM:ltä tai IBM-jälleenmyyjältä ostetun IBM-lisävarusteen asennus ja käyttöönotto
- huoltojärjestelyt
- varaosat.

Jos olet hankkinut IBM Netfinity Server -palvelimen, IBM Server Start Up Support -tukipalvelu on käytössäsi. Tämä palvelu auttaa verkon käyttöjärjestelmän asennuksessa. Lisätietoja IBM Server Start Up -tukipalvelusta on WWW-osoitteessa <http://www.ibm.com/pc/qtechinfo/SCOD-44HJ9W.html>.

Huomautus: Vastausajat saattavat vaihdella tukipuhelujen määrän mukaan.

Jos mahdollista, soita paikasta, jossa voit käyttää tietokonetta puhelun aikana. Pidä seuraavat tiedot esillä, kun soitat tukipalveluun:

- koneen tyyppi- ja mallitiedot
- IBM:n valmistamien laitteiden sarjanumerot
- ongelman kuvaus
- mahdollisten virhesanomien tarkka sanamuoto
- tietokoneen laitteiston ja ohjelmiston kokoonpano.

Palvelupuhelinnumeroita saatetaan muuttaa ennalta ilmoittamatta.

Tukikeskusten puhelinnumeroiden ajantasainen luettelo on WWW-osoitteessa <http://www.ibm.com/pc/support>. Saat luettelon näkyviin valitsemalla vaihtoehdon **HelpCenter phone list**.

Maa		Puhelinnumero
Itävalta	Österreich	154 658 5060
Belgia - flaaminkielinen	Belgie	027 143 570
Belgia - ranskankielinen	Belgique	027 143 515
Kanada	Toronto only	416 383 3344
Kanada	Canada - all other	180 0565 3344
Tanska	Danmark	035 250 291
Suomi	Suomi	(09) 2293 1840
Ranska	Ranska	016 932 4040
Saksa	Deutschland	069 6654 9040
Irlanti	Irlanti	018 159 202
Italia	Italia	024 827 9202
Luxemburg	Luxemburg	298 977 5063
Alankomaat	Nederland	020 504 0501
Norja	Norge	2305 3240
Portugali	Portugal	21 7915 147
Espanja	España	091 662 4916
Ruotsi	Sverige	087 515 227
Sveitsi	Schweiz/Suisse/Svizzera	084 880 5252
Iso-Britannia	Iso-Britannia	014 7555 5055
Yhdysvallat ja Puerto Rico	Yhdysvallat ja Puerto Rico	180 0772 2227

Muut maat: ota yhteys IBM-jälleenmyyjään tai -myyntineuvottelijaan.

Muut palvelut

IBM Update Connector -ohjelman avulla voidaan joissakin IBM-tietokoneissa muodostaa verkkoyhteys IBM:n tukikeskukseen. Ohjelman avulla voit vastaanottaa ja noutaa tietokoneen mukana toimitettujen ohjelmien päivityksiä.

Jotkin tietokonemallit voidaan rekisteröidä kansainvälisen takuupalvelun (International Warranty Service) piiriin. Jos aiot matkustaa tietokone mukana, rekisteröitymällä saatat saada kansainvälisen takuutodistuksen, joka pätee kaikkialla, missä IBM tai IBM-jälleenmyyjät myyvät tai huoltavat IBM-tuotteita.

Lisätietoja rekisteröinnistä saat IBM-jälleenmyyjältä tai -myyntineuvottelijalta. Voit myös soittaa johonkin seuraavista numeroista:

- Yhdysvallat ja Kanada: 1800 497 7426
- Eurooppa: 44 147 589 3638 (Greenock, Iso-Britannia)
- Australia ja Uusi-Seelanti: 612 9354 4171

- Muut maat: ota yhteys IBM-jälleenmyyjään tai -myyntineuvottelijaan.

Lisätietoja esiasennetun Microsoft Windows -ohjelmiston Service Pack -päivityspakkauksista ja niiden asennuksesta on Microsoftin tuotetuen WWW-sivustossa osoitteessa <http://support.microsoft.com/directory/>. Voit myös muodostaa yhteyden IBM HelpCenter -palveluun. Tukipalvelut voivat olla maksullisia.

Lisäpalvelujen hankinta

Takuuaikana ja sen jälkeen voit hankkia maksullisia lisäpalveluja, kuten tukipalvelun IBM:n ja muun valmistajan laitteistolle, käyttöjärjestelmille sekä sovellusohjelmille, tukipalvelun lähiverkon asennukselle ja kokoonpanon määrittämiselle, laitteiston laajennetun tai jatkettun korjauspalvelun tai mukautetun asennuspalvelun. Palvelujen saatavuus ja nimet saattavat vaihdella maittain.

Lisätietoja näistä palveluista on näyttökirjoissa.

Liite. Takuu- ja käyttöoikeustietoja sekä muuta huomioon otettavaa

Tämä liite sisältää takuu- ja käyttöoikeustietoja, tavaramerkkitietoja sekä muuta huomioon otettavaa.

Takuutiedot

Z125-5697-01 11/97)

Nämä takuulausekkeet ovat voimassa Euroopassa, Lähi-idässä ja Afrikassa (EMEA) (Turkкия lukuun ottamatta). Takuulausekkeet on jaettu kahteen osaan. Muista lukea sekä Osa 1 että Osa 2.

IBM:n maailmanlaajuiset takuehdot lukuun ottamatta Kanadaa, Puerto Ricoa, Turkкия ja Yhdysvaltoja (Osa 1 - Yleiset ehdot)

Nämä takuehdot sisältävät seuraavat kaksi osaa: Osa 1 - Yleiset ehdot ja Osa 2 - Maakohtaiset ehdot. **Osan 2 ehdot saattavat korvata tai muuttaa Osan 1 sisältämiä ehtoja.** IBM:n näiden takuehtojen mukaisesti myöntämät takuut koskevat vain omaan käyttöön (ei jälleenmyyntiin) IBM:ltä tai jälleenmyyjältä hankittuja Koneita. Termillä "Kone" tarkoitetaan IBM:n konetta, sen lisälaitteita, mallinmuutoksia, päivityksiä, osia ja lisävarusteita tai niiden yhdistelmää. Mitkään ohjelmat (Koneeseen esiasennetut, jälkeempään asennetut tai muutoin asennetut) eivät sisälly termiin "Kone". Ellei IBM toisin määrää, seuraavat takuut ovat voimassa vain Koneen hankintamaassa. Mikään näiden takuehtojen sisältämä ehto ei vähennä kuluttajan kuluttajansuojalain mukaisia oikeuksia. Takuuta koskevat kysymykset voi esittää IBM:lle tai Koneen jälleenmyyjälle.

Kone -

- NetVista A40 -tietokone, tyypit 6830 ja 6840
- NetVista A40p -tietokone, tyypit 6569, 6579, 6649, 6837, 6841 ja 6847

Takuujakso*

- Bangladesh, Filippiinit, Hongkong, Intia, Indonesia, Kiina, Malesia, Singapore, Sri Lanka, Taiwan, Thaimaa ja Vietnam - osat: kolme (3) vuotta, työ: yksi (1) vuosi**
- Japani - osat: yksi (1) vuosi, työ: yksi (1) vuosi
- Muut maat - osat: kolme (3) vuotta, työ: kolme (3) vuotta

Kone - NetVista A40 -tietokone, tyypit 6568, 6648 ja 6578

Takuujakso*

- Yhdysvallat, Kanada, EMEA ja Latinalainen Amerikka - osat: kolme (3) vuotta, työ: kolme (3) vuotta
- Japani - osat: yksi (1) vuosi, työ: yksi (1) vuosi
- Muut maat - osat: kolme (3) vuotta, työ: yksi (1) vuosi**

Kone - NetVista A40 -tietokone, tyyppi 6831

Takuujakso*

- EMEA - osat: kolme (3) vuotta, työ: kolme (3) vuotta
- Muut maat - osat: kolme (3) vuotta, työ: yksi (1) vuosi**

Kone - NetVista A40i -tietokone, tyypit 2251 ja 2271

Takuujakso*

- Yhdysvallat ja Puerto Rico - osat: kolme (3) vuotta, työ: kolme (3) vuotta
- Kaikki muut maat - osat: yksi (1) vuosi, työ: yksi (1) vuosi

** Tietoja takuuhuollosta saa koneen toimittajalta. Joissakin IBM:n myymissä koneissa on takuu, joka kattaa asiakkaan luona tehtävän huollon.*

**** IBM:n huoltopalvelu sisältyy takuuseen seuraavasti:**

1. osien ja työn osalta takuuajan ensimmäisen vuoden ajan
2. vain vaihdettavien osien osalta takuuajan toisena ja kolmantena vuonna.
IBM laskuttaa korjaukseen ja osien vaihtoon kuluvastä työajasta.

IBM:n takuu Koneille

IBM takaa, että 1) missään Koneissa ei ole materiaaliveikkoja tai työstä aiheutuneita vikoja ja että 2) Koneet vastaavat virallisesti julkaistuja IBM-määrittämiä. Koneen takuu-aika on ennalta määrätty, kiinteä ajanjakso, joka alkaa Koneen asennuspäivästä. Koneen asennuspäivä on ostotositteessa oleva päivämäärä, ellei IBM tai jälleenmyyjä muuta ilmoita.

Takuuaikana IBM tai IBM:n valtuuttaman jälleenmyyjän huoltopalvelu korjaa tai vaihtaa Koneen ilman eri veloitusta Koneelle määritetyn huoltotyypin mukaisesti sekä hoitaa Konetta koskevien teknisten muutosten asennuksen.

Jos Kone ei toimi takuuehtojen mukaisesti takuuaikana eikä IBM tai Koneen jälleenmyyjä pysty 1) saamaan sitä toimintakuntoon tai 2) vaihtamaan Konetta toiminnaltaan vastaavaan koneeseen, asiakas on oikeutettu maksamansa maksun palautukseen palautettuaan Koneen sen hankintapaikkaan. Korvaava kone ei ole välttämättä uusi, mutta se toimitetaan hyvässä toimintakunnossa.

Takuun laajuus

Takuu ei kata Koneen korjausta tai vaihtoa, jos sen vahingoittuminen on johtunut väärinkäytöstä, onnettomuudesta, Koneen muuttamisesta, väärästä käyttöympäristöstä, ohjeiden vastaisesta kunnossapidosta tai sellaisten tuotteiden käytöstä, joista IBM ei vastaa. Takuu mitätöityy, jos Koneen tai sen osien tunnistemerkintöjä on poistettu tai muutettu.

NÄMÄ TAKUUT KORVAAVAT KAIKKI MUUT NIMENOMAISESTI TAI KONKLUDENTTISESTI ILMAISTUT TAKUUT TAI EHDOT, MUKAAN LUETTUINA MYÖS KONKLUDENTTISESTI ILMAISTUT TAKUUT TAI EHDOT KONEEN TALOUDELLISESTA HYÖDYNNETTÄVYYDESTÄ JA SOPIVUUDESTA TIETTYYN TARKOITUKSEEN. NÄMÄ TAKUUT ANTAVAT ASIAKKAALLE TIETYT OIKEUDET. ASIAKKAALLA VOI OLLA MYÖS MUITA OIKEUKSIA, JOTKA VOIVAT OLLA ERILAISIA ERI MAIDEN LAINSÄÄDÄNNÖSSÄ. JOS PAKOTTAVA LAINSÄÄDÄNTÖ EI SALLI NIMENOMAISEN TAI KONKLUDENTTISEN TAKUUN POISSULKEMISTA TAI RAJOITTAMISTA JOLTAKIN OSIN, KYSEINEN RAJOITUS EI KOSKE ASIAKASTA. TÄLLAISISSÄ TAPAUKSESSA TAKUIDEN SOVELTAMINEN RAJOITTUU TAKUUAIKAAN. MITKÄÄN TAKUUT EIVÄT OLE VOIMASSA TÄMÄN TAKUUAJAN JÄLKEEN.

Takuunrajoitus

IBM ei takaa sitä, että Kone toimii keskeytyksettä tai virheettömästi.

Ellei toisin määritetä, IBM toimittaa muut kuin IBM:n koneet **ILMAN MITÄÄN TAKUUTA.**

Koneelle takuun mukaisesti annettu tekninen tai muu tuki, kuten puhelimitse annettu apu asiakkaan Koneen määrittämisessä tai asennusta koskeviin kysymyksiin, toimitetaan **ILMAN MITÄÄN TAKUUTA.**

Takuuhuolto

Koneen takuuhuolto järjestyy ottamalla yhteys Koneen jälleenmyyjään tai IBM:ään. Tällöin sinun tulee ehkä esittää tuotteen ostotodistus.

IBM tai Koneen jälleenmyyjä pitää Koneen määritysten mukaisessa toimintakunnossa tai palauttaa Koneen toimintakuntoon toimittamalla korjaus- tai vaihtopalvelua joko asiakkaan tiloissa tai huoltopalvelussa. IBM tai jälleenmyyjä ilmoittavat asiakkaalle, millaista huoltopalvelua Koneelle on saatavilla Koneen asennusmaassa. IBM korjaa tai vaihtaa viallisen Koneen harkintansa mukaan.

Jos takuuhuollossa vaihdetaan Kone tai sen osa, korvatusta Koneesta tai osasta tulee IBM:n tai jälleenmyyjän omaisuutta. Korvaavasta Koneesta tai osasta tulee asiakkaan omaisuutta. Asiakas vastaa siitä, että kaikki Koneesta irrotetut osat ovat alkuperäisiä ja muuttamattomia. Korvaavat osat ovat hyvässä käyttökunnossa ja toiminnaltaan ainakin korvattujen veroisia, mutta eivät välttämättä uusia. Vaihto edellyttää sitä, että korvattava osa kuuluu takuun piiriin.

Kaikkien lisävarusteiden, muutoksien tai tason nostojen, jotka IBM tai jälleenmyyjä tekee tai asentaa, tulee olla tarkoitettu 1) nimenomaiseen sarjanumerolla tunnistettavaan Koneeseen tai 2) Koneeseen, jonka tekninen muutostaso on yhteensopiva lisävarusteen, muutoksen tai tason noston kanssa. Moniin lisävarusteisiin, muutoksiin tai tason nostoihin liittyy Koneen osan poisto ja palautus IBM:lle. Poistetun osan takuu siirtyy korvaavalle osalle.

Ennen kuin IBM tai Koneen jälleenmyyjä vaihtaa Koneen tai sen osan, asiakas sitoutuu poistamaan kaikki sellaiset toiminnot, osat, lisävarusteet ja muutokset, joita takuu ei koske.

Asiakas sitoutuu myös

1. varmistamaan, etteivät mitkään lailliset sitoumukset tai rajoitukset estä koneen vaihtoa
2. hankkimaan luvan huoltotoimiin Koneen omistajalta, jos asiakas ei ole Koneen omistaja
3. tekemään seuraavat toimet soveltuvin osin ennen huoltoa:
 - a. noudattamaan IBM:n tai jälleenmyyjän antamia vianmäärittämissuhteita ja tekemään ehdotetut huoltotoimet
 - b. varmistuskopioimaan kaikki Koneessa olevat ohjelmat ja tiedot
 - c. takaamaan IBM:n tai jälleenmyyjän huoltohenkilöille riittävän, vapaan ja turvallisen pääsyn asiakkaan tiloihin, jotta huoltohenkilöt pystyvät täyttämään velvollisuutensa
 - d. ilmoittamaan IBM:lle tai jälleenmyyjälle Koneen sijaintipaikan muuttumisesta.

IBM on vastuussa Koneen katoamisesta tai vahingoittumisesta 1) sinä aikana, kun Kone on IBM:n hallussa ja 2) kuljetuksen aikana, jos IBM vastaa kuljetuskustannuksista.

IBM tai jälleenmyyjä ei ole vastuussa asiakkaan IBM:lle tai jälleenmyyjälle toimittamassa Koneessa olevien luottamuksellisten, yksityisten tai henkilökohtaisten tietojen katoamisesta. Asiakkaan tulee poistaa kaikki tällaiset tiedot ennen Koneen toimittamista.

Tuotteen alkuperä

Jokainen IBM:n Kone on valmistettu uusista osista tai uusista ja kierrätysosista. Joissakin tapauksissa Kone on voinut olla asennettuna aikaisemminkin. IBM:n takuuehdot ovat voimassa tuotteen alkuperästä riippumatta.

Vastuunrajoitus

IBM:n vastuu ja asiakkaan oikeus vahingonkorvaukseen on kaikissa tapauksissa rajoitettu ainoastaan

1. korvauksiin henkilövahingoista (mukaan lukien kuolemantapaus) ja kiinteään tai irtaimeen omaisuuteen kohdistuneista vahingoista
2. korvauksiin asiakkaan osoittamista muista vahingoista siten, että korvauksen enimmäismäärä on 500 000 markkaa tai vaatimuksen perusteena olevan vahingon aiheuttaneesta Koneesta maksettu maksu (jos kyseessä on toistuva maksu, käytetään 12 kuukauden aikana maksettuja maksuja), jos se on tätä suurempi.

Tämä vastuunrajoitus koskee myös kaikkia IBM:n alihankkijoita ja Koneen jälleenmyyjä. Korvauksen enimmäismäärä kattaa kaikki mahdolliset korvaukset IBM:ltä, sen alihankkijoilta ja jälleenmyyjältä.

IBM EI VASTAA MISSÄÄN TAPAUKSESSA 1) KOLMANNEN OSAPUOLEN ASIAKKAASEEN KOHDISTAMISTA VAATIMUKSISTA, 2) TIEDOSTOJEN TAI TIETOJEN HÄVIÄMISESTÄ TAI VAHINGOITTUMISESTA EIKÄ 3) EPÄSUORISTA VAHINGOISTA TAI VÄLILLISISTÄ TALOUDELLISISTA VAHINGOISTA, KUTEN SAAMATTA JÄÄNEISTÄ VOITOISTA TAI SÄÄSTÖISTÄ. IBM EI VASTAA VAHINGOSTA SIINÄKÄÄN TAPAUKSESSA, ETTÄ IBM:LLE, SEN ALIHANKKIJOILLE TAI JÄLLEENMYYJÄLLE ON ILMOITETTU TÄLLÄISEN VAHINGON MAHDOLLISUUDESTA. JOS PAKOTTAVA LAINSÄÄDÄNTÖ EI SALLI VAHINGONKORVAUSVELVOLLISUUDEN RAJOITTAMISTA JOLTAKIN OSIN, KYSEINEN RAJOITUS EI KOSKE TÄTÄ SOPIMUSTA.

Osa 2 - Maakohtaiset ehdot

TYYNENMEREN AASIA

AUSTRALIA: IBM:n takuu Koneille: Tähän jaksoon lisätään seuraava kappale:

Tässä kohdassa määritetyt takuut ovat voimassa niiden oikeuksien lisäksi, jotka on määritetty vuoden 1974 Trade Practices Act -laissa tai muussa lainsäädännössä. Takuu on rajoitettu vain siinä määrin, kun sovellettava lainsäädäntö sen sallii.

Takuun laajuus: Seuraava teksti korvaa tämän jakson kaksi ensimmäistä lausetta:

Takuu ei korvaa Koneen korjausta tai vaihtoa, jos Koneen vaurioitumisen on aiheuttanut ohjeiden vastainen käyttö, onnettomuus, Koneeseen tehty muutos, sopimaton fyysinen käyttöympäristö, käyttö muussa kuin määritetyssä käyttöympäristössä, virheellinen kunnossapito tai sellainen tuote, josta IBM ei ole vastuussa.

Vastuunrajoitus: Tähän jaksoon lisätään seuraava kappale:

Jos IBM on vastuullinen vuoden 1974 Trade Practices Act -lain määrittämien ehtojen tai takuiden perusteella, IBM:n vastuu rajoittuu tuotteiden korjaukseen tai vaihtoon tai vastaavan tuotteen toimittamiseen. Jos nämä lain asettamat ehdot tai takuut liittyvät tuotteen myynti-, hallinta- tai omistusoikeuteen tai jos tuote on hankittu normaaliin henkilökohtaiseen tai yksityiseen käyttöön, mikään tämän kappaleen rajoituksista ei ole voimassa.

KIINAN KANSANTASAVALTA: Sopimusta koskeva laki: Tähän jaksoon lisätään seuraava lause:

Tätä sopimusta koskevat New Yorkin osavaltion lait.

INTIA: Vastuunrajoitus: Seuraava teksti korvaa tämän jakson kohdat 1 ja 2:

1. korvausvelvollisuuteen henkilövahingoista (mukaan lukien kuolemantapaus) ja kiinteään ja irtaimeen omaisuuteen kohdistuneista vahingoista siinä tapauksessa, että vahingon on aiheuttanut IBM:n tuottamus
2. korvausvelvollisuuteen asiakkaan osoittamista muista todellisista vahingoista, jotka aiheutuvat siitä, ettei IBM ole suorittanut velvollisuuksiaan, tai jotka liittyvät tämän takuusopimuksen ehtoihin, siten, että korvauksen enimmäismäärä on vaatimuksen perusteena olevan vahingon aiheuttaneesta Koneesta maksettu maksu.

UUSI-SEELANTI: IBM:n takuu Koneille: Tähän jaksoon lisätään seuraava kappale:

Kohdassa määritettyjen takuiden lisäksi voimassa ovat kaikki oikeudet, jotka on määritetty vuoden 1993 Consumer Guarantees Act -laissa tai muussa

lainsäädännössä, jota ei voida sulkea pois tai rajoittaa. Vuoden 1993 Consumer Guarantees Act -lakia ei sovelleta tuotteisiin tai palveluihin, jotka asiakas on hankkinut liiketoimintaa varten lain määrittämällä tavalla.

Vastuunrajoitus: Tähän jaksoon lisätään seuraava kappale:
Jos Koneita ei ole hankittu liiketoimintaa varten vuoden 1993 Consumer Guarantees Act -lain määrittämällä tavalla, tämän kohdan rajoitukset ovat voimassa vain, mikäli kyseinen laki ne sallii.

EUROOPPA, LÄHI-ITÄ JA AFRIKKA (EMEA)

Seuraavat ehdot ovat voimassa kaikissa näissä maissa.

Nämä takuuehdot koskevat IBM:n jälleenmyyjältä hankittuja Koneita. Jos Kone on hankittu IBM:ltä, sovellettavan IBM-sopimuksen ehdot korvaavat nämä takuuehdot.

Takuuhuolto

Jos IBM:n Koneen hankintamaa on Alankomaat, Belgia, Espanja, Irlanti, Islanti, Iso-Britannia, Italia, Itävalta, Kreikka, Latvia, Liettua, Luxemburg, Norja, Portugali, Ranska, Ruotsi, Saksa, Suomi, Sveitsi, Tanska tai Viro, Koneen takuuhuollon voi saada missä tahansa näistä maista joko (1) IBM:n valtuuttaman jälleenmyyjän huoltopalvelusta tai (2) IBM:ltä.

Jos IBM:n PC-koneen hankintamaa on Albania, Armenia, Bosnia-Hertsegovina, Bulgaria, entinen Jugoslavian tasavalta Makedonia, Georgia, Jugoslavian liittotasavalta, Kazakstan, Kirgisia, Kroatia, Moldavia, Puola, Romania, Slovakia, Slovenia, Tsekin tasavalta, Ukraina, Unkari, Valko-Venäjä tai Venäjä, Koneen takuuhuollon voi saada missä tahansa näistä maista joko (1) IBM:n valtuuttaman jälleenmyyjän huoltopalvelusta tai (2) IBM:ltä.

Näihin takuuehtoihin sovelletaan sen maan lakeja, maakohtaisia ehtoja ja laillista tuomioistuinta, jossa takuuhuolto annetaan, paitsi Albaniassa, Armeniassa, Bosnia-Hertsegovinassa, Bulgariassa, entisessä Jugoslavian tasavallassa Makedoniassa, Georgiassa, Jugoslavian liittotasavallassa, Kazakstanissa, Kirgisiassa, Kroatiassa, Moldaviassa, Puolassa, Romaniassa, Slovakiassa, Sloveniassa, Tsekin tasavallassa, Ukrainassa, Unkarissa, Valko-Venäjällä ja Venäjällä, joissa sovelletaan Itävallan lakeja.

Seuraavat ehdot ovat maakohtaisia:

EGYPTI: Vastuunrajoitus: Seuraava teksti korvaa tämän jakson kohdan 2: 2. korvauksiin asiakkaan osoittamista muista todellisista suorista vahingoista siten, että korvauksen enimmäismäärä on vaatimuksen perusteena olevan vahingon aiheuttaneesta Koneesta maksettu maksu.

Alihankkijoita ja jälleenmyyjä koskeva osuus ei muutu.

RANSKA: Vastuunrajoitus: Seuraava teksti korvaa tämän jakson ensimmäisen kappaleen:

IBM:n vastuu ja asiakkaan oikeus vahingonkorvaukseen on kaikissa tapauksissa rajoitettu ainoastaan: (kohdat 1 ja 2 eivät muutu).

SAKSA: IBM:n takuu Koneille: Seuraava teksti korvaa tämän jakson ensimmäisen kappaleen ensimmäisen lauseen:

IBM takaa sen, että Kone toimii oikein normaalissa käytössä ja että Kone vastaa määrittämiään.

Tähän jaksoon lisätään seuraavat kappaleet:

Koneen takuu-aika on vähintään kuusi kuukautta.

Jos IBM tai jälleenmyyjä ei pysty saattamaan IBM:n Koneita toimintakuntoon, asiakkaalla on oikeus pyytää osittaista hyvitystä, joka perustuu toimimattoman Koneen alentuneeseen arvoon, tai pyytää Koneita koskevan sopimuksen purkamista ja Koneesta maksamansa maksun palauttamista.

Takuun laajuus: Toista kappaletta ei sovelleta.

Takuuhuolto: Tähän jaksoon lisätään seuraava teksti:

Takuu-aikana viallisen koneen kuljetus IBM:ään tapahtuu IBM:n kustannuksella.

Tuotteen alkuperä: Seuraava kappale korvaa tämän jakson:

Jokainen Kone on vastavalmistettu. Koneessa saattaa olla uusien osien lisäksi kierrätettyjä osia.

Vastuunrajoitus: Tähän jaksoon lisätään seuraava kappale:

Tässä sopimuksessa määritetyt rajoitukset eivät ole voimassa, jos IBM on aiheuttanut vahingon tahallisesti tai jos vahingon on aiheuttanut IBM:n törkeä tuottamus.

Kohdassa 2 teksti "500 000 markkaa" korvataan tekstillä "1 000 000 DEM".

Seuraava lause lisätään kohdan 2 ensimmäisen kappaleen loppuun:

IBM:n vastuu rajoittuu olennaisten sopimusehtojen rikkomisesta aiheutuneisiin vahinkoihin, jos kyseessä on lievä tuottamus.

IRLANTI: Takuun laajuus: Tähän jaksoon lisätään seuraava teksti:

Lukuun ottamatta tässä sopimuksessa nimenomaan mainittuja ehtoja mitkään takuut, jotka on säädetty vuoden 1893 Sale of Goods Act -laissa ja vuoden 1980 Sale of Goods and Supply of Services Act -laissa, eivät ole voimassa.

Vastuunrajoitus: Seuraava teksti korvaa tämän jakson ensimmäisen kappaleen kohdat 1 ja 2:

1. korvauksiin henkilövahingoista (mukaan lukien kuolemantapaus) ja kiinteään omaisuuteen kohdistuneista vahingoista, jotka on aiheuttanut IBM:n tuottamus 2. korvauksiin asiakkaan osoittamista muista todellisista vahingoista siten, että korvauksen enimmäismäärä on 75 000 IEP tai 125 prosenttia vaatimuksen perusteena olevan vahingon aiheuttaneesta Koneesta maksetusta maksusta (jos kyseessä on toistuva maksu, käytetään 12 kuukauden aikana maksettuja maksuja), jos tämä on suurempi.

Alihankkijoita ja jälleenmyyjiä koskeva osuus ei muutu.

Tähän jaksoon lisätään seuraava kappale:

IBM:n vastuu ja asiakkaan oikeus vahingonkorvauksiin kaikissa sopimusta koskevissa laiminlyönneissä tai teoissa rajoittuu korvauksiin todellisista vahingoista.

ITALIA: Vastuunrajoitus: Seuraava teksti korvaa ensimmäisen kappaleen toisen lauseen:

IBM:n vastuu ja asiakkaan oikeus vahingonkorvauksiin rajoittuu, ellei pakottavasta lainsäädännöstä muuta johdu, (1. kohta ei muutu) 2. korvauksiin asiakkaan osoittamista muista vahingoista, jotka aiheutuvat siitä, ettei IBM ole täyttänyt velvollisuuksiaan tai tämän takuusopimuksen ehtoja, siten, että korvauksen enimmäismäärä on vaatimuksen perusteena olevan vahingon aiheuttaneesta Koneesta maksettu maksu.

Alihankkijoita ja jälleenmyyjiä koskeva osuus ei muutu.

Seuraava teksti korvaa tämän jakson viimeisen kappaleen:

Ellei pakottavasta lainsäädännöstä muuta johdu, IBM ja jälleenmyyjä eivät vastaa (kohdat 1 ja 2 eivät muutu) 3) välillisistä vahingoista, vaikka IBM:lle tai jälleenmyyjälle olisi ilmoitettu tällaisen vahingon mahdollisuudesta.

ETELÄ-AFRIKKA, NAMIBIA, BOTSWANA, LESOTHO JA SWAZIMAA:

Vastuunrajoitus: Tähän jaksoon lisätään seuraava teksti:

IBM:n vastuu ja asiakkaan oikeus vahingonkorvauksiin rajoittuu korvauksiin asiakkaan osoittamista muista todellisista vahingoista, jotka aiheutuvat siitä, ettei IBM ole täyttänyt velvollisuuksiaan tai tämän takuusopimuksen ehtoja, siten, että korvauksen enimmäismäärä on vaatimuksen perusteena olevan vahingon aiheuttaneesta Koneesta maksettu maksu.

TURKKI: Tuotteen alkuperä: Seuraava teksti korvaa tämän jakson:

IBM:n Koneet ovat vastavalmistettuja IBM:n tuotantostandardien mukaisesti.

ISO-BRITANNIA: Vastuunrajoitus: Seuraava teksti korvaa tämän jakson ensimmäisen kappaleen kohdat 1 ja 2:

1. korvauksiin henkilövahingoista (mukaan lukien kuolemantapaus) ja kiinteään omaisuuteen kohdistuneista vahingoista, jos vahingon on aiheuttanut yksinomaan IBM:n tuottamus
2. korvauksiin asiakkaan osoittamista muista välittömistä vahingoista siten, että korvauksen enimmäismäärä on 150 000 GBP tai 125 prosenttia vaatimuksen perusteena olevan vahingon aiheuttaneesta Koneesta maksetusta maksusta (jos kyseessä on toistuva maksu, käytetään 12 kuukauden aikana maksettuja maksuja), jos tämä on suurempi.

Tähän kappaleeseen lisätään seuraava kohta:

3. Vastuunrajoitus ei koske mitään IBM:n laiminlyönnejä tai rikkomuksia, jotka on määritetty vuoden 1979 Sales of Goods Act -lain pykälässä 12 tai vuoden 1982 Supply of Goods and Services Act -lain pykälässä 2.

Alihankkijoita ja jälleenmyyjiä koskeva osuus ei muutu.

Tämän jakson loppuun lisätään seuraava teksti:

IBM:n vastuu ja asiakkaan oikeus vahingonkorvauksiin kaikissa sopimusta koskevissa laiminlyönneissä tai teoissa rajoittuu korvauksiin todellisista vahingoista.

POHJOIS-AMERIikka

KANADA: Takuuhuolto: Tähän jaksoon lisätään seuraava teksti:

IBM:n takuuhuollon voi hankkia puhelinnumerosta **1 800 565 3344**. Toronton alueella puhelinnumero on **416 383 3344**.

YHDYSVALLAT: Takuuhuolto: Tähän jaksoon lisätään seuraava teksti:

IBM:n takuuhuollon voi hankkia puhelinnumerosta **1800 772 2227**.

Huomioon otettavaa

Julkaisu on laadittu Yhdysvalloissa saatavana olevien tuotteiden ja palvelujen pohjalta.

IBM ei ehkä tarjoa tässä julkaisussa mainittuja koneita, palveluja ja ominaisuuksia muissa maissa. Saat lisätietoja Suomessa saatavana olevista koneista ja palveluista IBM:n paikalliselta edustajalta. Viittaukset IBM:n koneisiin, ohjelmiin ja palveluihin eivät tarkoita sitä, että vain näitä tuotteita voidaan käyttää. Niiden asemesta on mahdollista käyttää mitä tahansa toiminnaltaan vastaavaa konetta, ohjelmaa tai palvelua, joka ei loukkaa IBM:n tekijänoikeutta tai muita lailla suojattuja oikeuksia. Haluttaessa käyttää tämän tuotteen kanssa muita kuin IBM:n nimeämiä koneita, ohjelmia ja palveluja on niiden käytön arviointi ja tarkistus käyttäjän omalla vastuulla.

IBM:llä voi olla patenteja tai patenttihakemuksia, jotka koskevat tässä julkaisussa esitettyjä asioita. Tämän julkaisun hankinta ei anna mitään lisenssiä näihin patenteihin. Kirjallisia tiedusteluja voi tehdä osoitteeseen

IBM Director of Licensing

IBM Corporation

North Castle Drive

Armonk, NY 10504-1785

U.S.A.

INTERNATIONAL BUSINESS MACHINES TARJOAA TÄMÄN JULKAISUN "SELLAISENAAN" ILMAN MITÄÄN NIMENOMAISESTI TAI KONKLUDENTTISESTI MYÖNNETTYÄ TAKUUTA, MUKAAN LUETTUINA TALOUDELLISTA HYÖDYNNETTÄVYYTTÄ, SOPIVUUTTA TIETTYYN TARKOITUKSEEN JA OIKEUKSIEN LOUKKAAMATTOMUUTTA KOSKEVAT KONKLUDENTTISESTI ILMAISTUT TAKUUT. Joidenkin maiden lainsäädäntö ei salli nimenomaisesti tai konkludenttisesti myönnettujen takuiden rajoittamista, joten edellä olevaa rajoitusta ei sovelleta näissä maissa.

Tämä julkaisu on käännös englanninkielisestä julkaisusta *Quick Reference*, 19K8184, jonka on julkaissut International Business Machines Corporation, USA.

Julkaisu voi sisältää teknisiä epätarkkuuksia ja painovirheitä. Julkaisun tiedot tarkistetaan säännöllisin väliajoin ja tarpeelliset muutokset tehdään julkaisun uusiin painoksiin. IBM saattaa tehdä parannuksia tai muutoksia tässä julkaisussa kuvattuihin tuotteisiin ja ohjelmiin milloin tahansa ilman ennakoilmoitusta.

Julkaisua koskevat korjausehdotukset ja huomautukset pyydetään lähettämään osoitteeseen

Oy International Business Machines Ab
Käännöstoimisto
PL 265
00100 Helsinki.

Voit lähettää julkaisua koskevat huomautukset myös faksina numeroon (09) 459 4113. Tässä julkaisussa olevat viittaukset muuhun kuin IBM:n WWW-sivustoon eivät ole osoitus siitä, että IBM millään tavoin vastaisi kyseisen WWW-sivuston sisällöstä tai käytöstä. Viittaukset on tarkoitettu vain helpottamaan lukijan tutustumista muihin WWW-sivustoihin. Kyseisten WWW-sivustojen sisältämä aineisto ei sisälly tähän IBM-tuotteeseen tai sitä koskevaan aineistoon. Sivustojen käyttö on käyttäjän omalla vastuulla. IBM

pidättää itsellään oikeuden käyttää ja jakaa käyttäjiltä saamiaan tietoja parhaaksi katsomallaan tavalla, niin että siitä ei aiheudu lähettäjälle mitään velvoitteita.

Päivämäärätietojen käsittely

Tämä IBM-laite ja sen mukana mahdollisesti toimitettavat IBM-ohjelmat on suunniteltu siten, että ne ohjeidensa mukaan käytettyinä pystyvät käsittelemään päivämäärätietoja oikein 1900-luvun, vuosituhannen vaihteen ja 2000-luvun aikana. Tämä edellyttää sitä, että kaikki muut tuotteet (esimerkiksi koneet ja ohjelmat), joita käytetään yhdessä kyseisen tuotteen kanssa, vaihtavat täsmällisiä päivämäärätietoja oikein.

Vaikka tietokoneessa saattaa olla esiasennettuna muiden valmistajien kuin IBM:n tuotteita tai IBM saattaa muutoin jaella niitä, IBM ei kuitenkaan vastaa näiden tuotteiden kyvystä käsitellä päivämäärätietoja. Ota yhteys suoraan kyseisten tuotteiden valmistajiin, kun haluat varmistaa tuotteiden kyvyn käsitellä päivämäärätietoja ja hankkia tarvittavia ohjelmapäivityksiä. Tämä IBM-laite ei suojaa häiriöiltä, jotka aiheutuvat sellaisten ohjelmien, päivitysten tai lisälaitteiden käytöstä, jotka eivät käsittele päivämäärätietoja oikein.

Tavaramerkit

Seuraavat nimet ovat IBM:n tavaramerkkejä Yhdysvalloissa ja muissa maissa:

HelpCenter
IBM
NetVista
Asset ID.

Microsoft, Windows, Windows NT ja Windows 2000 ovat Microsoft Corporationin tavaramerkkejä.

Muut yritysten, tuotteiden tai palvelujen nimet voivat olla muiden yritysten tavaramerkkejä.

Tietoja sähkömagneettisesta säteilystä

Tämä tietokone on luokan B digitaalinen laite. Tietokoneessa on kuitenkin sisäinen verkko-ohjain (NIC), jonka käytön aikana tuote on luokan A digitaalinen laite. Lisäksi NetVista A40i -tietokoneen tyypit 2251 ja 2271 sekä NetVista A40 -tietokoneen tyyppi 6831 ovat luokan A digitaalisia laitteita, kun niihin on asennettu 8X/4X/32X CD-RW-asema ja CD-RW-asemassa oleva kuulokkeiden vastake on käytössä. Luokan A laiteluokitus ja tiedot on sisällytetty julkaisuun pääasiassa siksi, että tiettyjen luokkaan A kuuluvien lisävarusteiden tai verkko-ohjauskaapeleiden käyttö muuttaa tietokoneen luokitusta siten, että tietokone kuuluu luokkaan A.

Luokan B laitteet

- NetVista A40 -tietokone, tyypit 6568, 6578, 6648, 6830, 6831 ja 6840
- NetVista A40i -tietokone, tyypit 2251 ja 2271
- NetVista A40p -tietokone, tyypit 6569, 6579, 6649, 6837, 6841 ja 6847

Lausuma Euroopan unionin direktiivin 89/336/ETY mukaisuudesta

Tämä tuote on yhdenmukainen EU:n direktiivin 89/336/ETY suojausvaatimusten kanssa, jotka vastaavat jäsenmaiden säätämiä lakeja sähkömagneettisesta yhteensopivuudesta. IBM ei voi ottaa vastuuta suojauksen säilymisestä, mikäli laitteeseen tehdään muutoksia tai lisätään kortteja (osia), joita IBM ei ole suositellut.

Tämä tuote täyttää standardin EN 55022 (CISPR 22) luokan B vaatimukset. Luokan B laitteiden rajoitukset antavat kohtuullisen suojan häiriöitä vastaan käytettäessä lisensoituja tietoliikennelaitteita tyypillisissä ympäristöissä.

Luokan A laitteet

- NetVista A40 -tietokone, tyypit 6568, 6578, 6648, 6830, 6831 ja 6840
- NetVista A40i -tietokone, tyypit 2251 ja 2271
- NetVista A40p -tietokone, tyypit 6569, 6579, 6649, 6837, 6841 ja 6847

Lausuma Euroopan unionin direktiivin 89/336/ETY mukaisuudesta

Tämä tuote on yhdenmukainen EU:n direktiivin 89/336/ETY suojausvaatimusten kanssa, jotka vastaavat jäsenmaiden säätämiä lakeja sähkömagneettisesta yhteensopivuudesta. IBM ei voi ottaa vastuuta suojauksen säilymisestä, mikäli laitteeseen tehdään muutoksia tai lisätään kortteja (osia), joita IBM ei ole suositellut.

Tämä tuote täyttää standardin EN 55022 (CISPR 22) luokan A vaatimukset. Luokan A laitteiden rajoitukset antavat kohtuullisen suojan häiriöitä vastaan käytettäessä lisensoituja tietoliikennelaitteita tyypillisissä ympäristöissä.

Huomaus: Tämä on luokan A tuote. Kotikäytössä tämä tuote saattaa aiheuttaa radiohäiriöitä. Tällöin käyttäjän on ryhdyttävä asianmukaisiin toimiin.

Verkkojohtoa koskeva huomautus

Tässä IBM:n tietokoneessa on hyväksytty, maadoitettu verkkojohto. Koneen virheettömän ja turvallisen toiminnan takaamiseksi verkkojohto on kytkettävä maadoitettuun pistorasiaan.

Tiettyä maata varten tarkoitettu IBM:n verkkojohto on tavallisesti saatavana ainoastaan kyseisessä maassa.



Osanumero: 19K8192

(1P) P/N: 19K8192

