

***lenovo***

# Guía del usuario del dispositivo USB 2.0 Security Memory Key



***lenovo***

# Guía del usuario del dispositivo USB 2.0 Security Memory Key

**Primera edición (julio de 2007)**

**© Copyright Lenovo 2006, 2007.**

**Partes del © Copyright International Business Machines Corporation 2005.**

**Reservados todos los derechos.**

---

# Contenido

<b>Prólogo . . . . .</b>	<b>v</b>	Creación de un llavero de memoria de arranque . . . . .	4-1
<b>Capítulo 1. Introducción . . . . .</b>	<b>1-1</b>	Arranque del sistema con el dispositivo Security Memory Key. . . . .	4-1
<b>Capítulo 2. Instalación del dispositivo Security Memory Key en el ordenador . 2-1</b>		Resolución de problemas . . . . .	4-2
Software de instalación/desinstalación de KeyLock . . . . .	2-1	<b>Servicio y soporte . . . . .</b>	<b>A-1</b>
Utilización de KeyLock . . . . .	2-2	Registro de su opción . . . . .	A-1
Creación de la zona de seguridad. . . . .	2-3	Soporte técnico en línea . . . . .	A-1
Utilización de la zona de seguridad . . . . .	2-3	Soporte técnico telefónico . . . . .	A-1
Desconexión de la zona de seguridad . . . . .	2-4	<b>Garantía limitada de Lenovo . . . . .</b>	<b>B-1</b>
Función de confianza del sistema . . . . .	2-4	Información sobre la garantía . . . . .	B-4
Función de protección contra grabación. . . . .	2-5	Suplemento de garantía para México . . . . .	B-5
<b>Capítulo 3. Zona de seguridad y suspensión/hibernación del sistema. . 3-1</b>		<b>Avisos . . . . .</b>	<b>C-1</b>
Cambio de la zona de seguridad . . . . .	3-2	China ROHS . . . . .	C-2
FAQ . . . . .	3-3	Información de reciclaje . . . . .	C-2
<b>Capítulo 4. Utilización del programa de utilidad de arranque del dispositivo Security Memory Key . . . . .</b>	<b>4-1</b>	Marcas registradas . . . . .	C-2
		<b>Avisos de emisiones electrónicas . . . . .</b>	<b>D-1</b>
		Declaración de conformidad de la Comisión federal de comunicaciones (FCC). . . . .	D-1



---

## Prólogo

Este manual contiene instrucciones para instalar y utilizar el dispositivo Lenovo™ USB 2.0 Security Memory Key.

El paquete de esta opción contiene los elementos siguientes:

- Llavero de memoria de seguridad USB 2.0
- CD del dispositivo USB 2.0 Security Memory Key
- *Guía de inicio rápido*

Si faltara o si estuviera estropeado alguno de los artículos, póngase en contacto con el establecimiento de compra. No olvide conservar el recibo de compra; puede que le sea solicitado al recibir servicio de garantía.

Esta Guía de usuario está disponible en el CD del dispositivo USB 2.0 Security Memory Key.





---

## Capítulo 1. Introducción

El USB 2.0 Security Memory Key es un dispositivo de almacenamiento USB pequeño y portátil que se puede utilizar para compartir datos entre cualquier sistema portátil y de sobremesa con un puerto USB funcional sin tener que utilizar un disquete. Esta memoria ofrece más espacio para almacenar texto, presentaciones, hojas de cálculo o archivos multimedia. También le permite crear una zona de seguridad para almacenar sus documentos cifrados.

En este manual se explica cómo instalar y utilizar el dispositivo USB 2.0 Security Memory Key con los sistemas operativos Microsoft® Windows® 2000 Professional, Windows XP y Microsoft Windows Vista™.



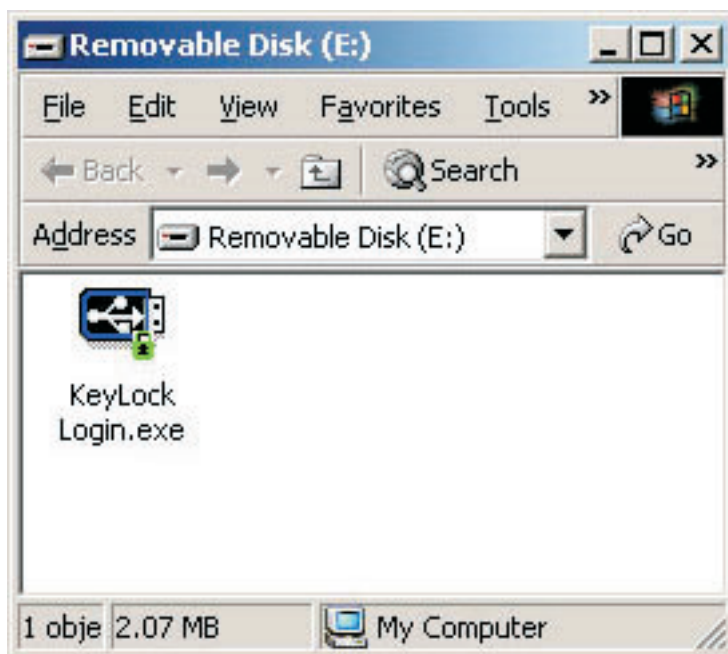
---

## Capítulo 2. Instalación del dispositivo Security Memory Key en el ordenador

El sistema debe cumplir los requisitos siguientes para instalar y utilizar el dispositivo:

- Uno de estos sistemas operativos:
  - Windows 2000 SP4
  - Windows XP SP2
  - Windows Vista
- 20 MB de espacio libre en disco (en la unidad C)
- Acceso a la unidad principal (normalmente la unidad C)
- Puerto USB 2.0 disponible

Windows 2000, Windows XP y Windows Vista disponen de un soporte incorporado para el dispositivo USB 2.0 Security Memory Key, de modo que no hacen falta controladores de dispositivo. Conecte la memoria al conector USB. El dispositivo ya está listo para utilizarlo y se visualiza como un disco extraíble mediante una letra (por ejemplo, E:), tal y como se muestra a continuación.



---

### Software de instalación/desinstalación de KeyLock

El dispositivo USB 2.0 Security Memory Key da soporte a KeyLock. Si su dispositivo Security Memory Key da soporte a KeyLock, asegúrese de que dispone al menos de la versión de KeyLock más reciente, que se puede bajar de <http://www.Lenovo.com/pc/support>.

KeyLock viene preinstalado en el dispositivo USB 2.0 Security Memory Key y también se proporciona en el CD que se incluye.

Para instalar KeyLock desde el CD, complete los pasos que se indican a continuación:

1. Inserte en el sistema el CD del dispositivo USB 2.0 Security Memory Key que se incluye con el llavero y, a continuación, proceda a conectar el dispositivo en el puerto USB del sistema.

2. Después de insertar el CD, la ventana del CD del software y de la Guía del usuario se abrirá automáticamente. En la parte izquierda de la ventana, pulse **Software**.
3. Pulse **Instalar el software de KeyLock**.
4. Se abrirá la ventana de instalación de KeyLock. Lea detenidamente todo el contenido de la ventana. Pulse **SIGUIENTE**.
5. Siga los pasos de la ventana que se ha abierto. Pulse **SIGUIENTE** para continuar.
6. Pulse **REINICIAR** para reiniciar el sistema. La instalación se ha completado. A continuación, KeyLock estará en su dispositivo Security Memory Key.

Para desinstalar KeyLock desde el CD, complete los pasos que se indican a continuación:

1. Inserte en el sistema el CD del dispositivo USB 2.0 Security Memory Key que se incluye con el llavero y, a continuación, proceda a conectar el dispositivo en el puerto USB del sistema.
2. Después de insertar el CD, la ventana del CD del software y de la Guía del usuario se abrirá automáticamente. En la parte izquierda de la ventana, pulse **Software**.
3. Pulse **Instalar el software de KeyLock**.
4. Se abrirá la ventana de instalación de KeyLock. Lea detenidamente todo el contenido de la ventana. Pulse **Siguiente**.
5. Seleccione **Desinstalar KeyLock de este sistema**. Pulse **SIGUIENTE**.
6. Siga los pasos de la ventana que se ha abierto. Pulse **SIGUIENTE** para continuar.
7. Pulse **REINICIAR** para reiniciar el sistema. La instalación se ha completado. A continuación, KeyLock estará en su dispositivo Security Memory Key.

#### **Notas:**

1. Guarde todos los documentos abiertos y salga de todas las aplicaciones antes de instalar/desinstalar.
2. Asegúrese de que ha iniciado la sesión en su sistema operativo como Administrador antes de instalar/desinstalar.
3. Todos los datos del dispositivo se borrarán durante la instalación/desinstalación de KeyLock. Si desea guardar los datos en el dispositivo Security Memory Key, desconéctelo del sistema antes del proceso de instalación/desinstalación.

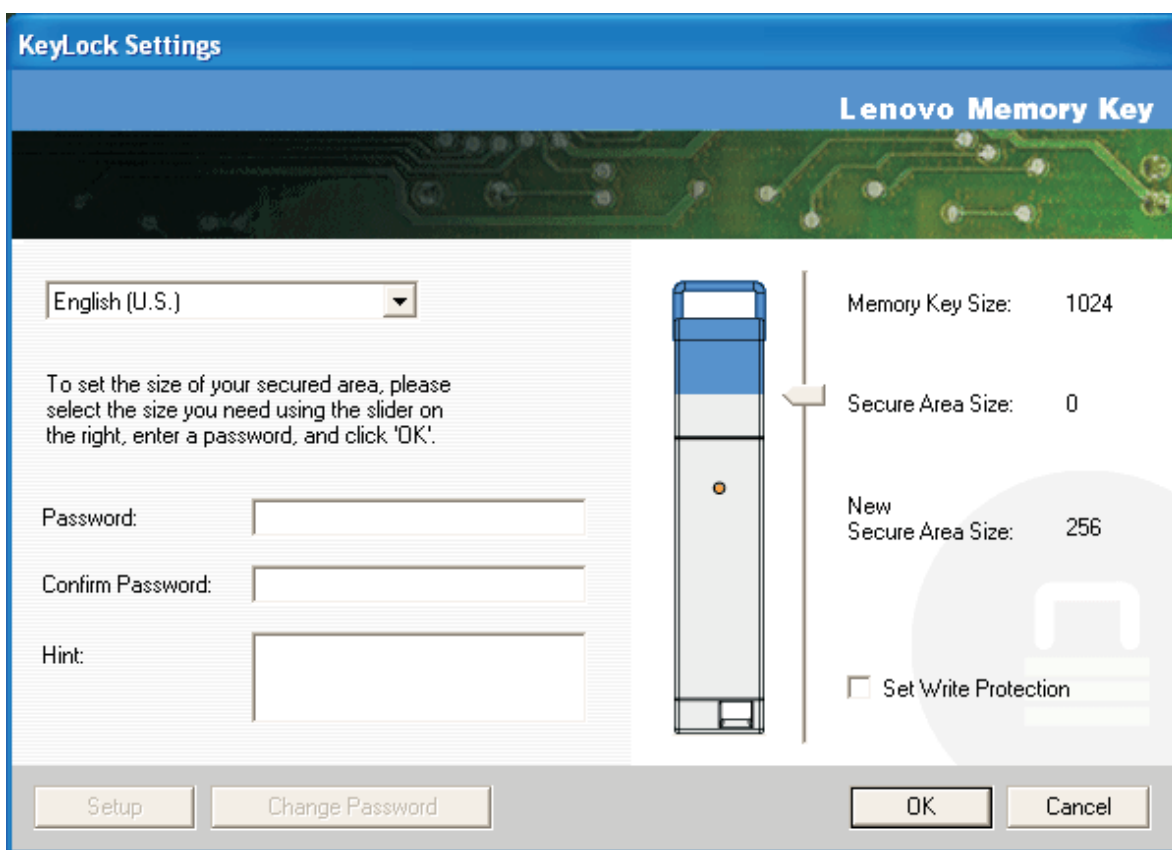
## **Utilización de KeyLock**

KeyLock permite crear y acceder a un área de seguridad protegida mediante una contraseña, denominada Zona de seguridad, en el dispositivo USB 2.0 Security Memory Key.

**Atención:** Cuando cree la zona de seguridad, el dispositivo Security Memory Key se formateará y todo el contenido del mismo se perderá. Realice una copia de seguridad de los archivos antes de crear la zona de seguridad.

## Creación de la zona de seguridad

1. Seleccione la unidad extraíble que se le ha asignado al dispositivo y realice una doble pulsación en el icono **KeyLock**.
2. Seleccione el idioma que prefiera de la ventana de idiomas y pulse **OK**. Los idiomas a los que se da soporte son: inglés, francés, español, italiano, alemán, portugués, chino (tradicional o simplificado) y japonés.
3. Pulse **OK** para continuar tras leer la ventana de bienvenida de KeyLock.
4. Escriba la información siguiente en los campos relevantes de la ventana de configuración de KeyLock
  - a. Su contraseña (necesario)
  - b. Confirme la contraseña (necesario)
  - c. Una pista para recordarle la contraseña
  - d. Deslice la barra de desplazamiento (hacia arriba o hacia abajo) de Security Memory Key para crear la zona de seguridad por primera vez indicando el tamaño.

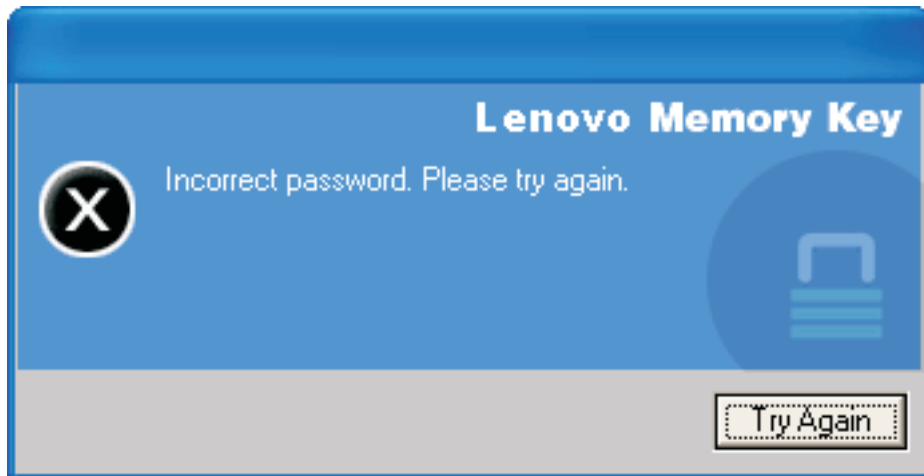


5. Cuando haya establecido el tamaño de la zona de seguridad, pulse **OK**.
6. Para proceder con la operación de la configuración, pulse **OK**. Tras haber establecido la configuración, pulse **OK** de nuevo. Ahora podrá iniciar sesión en la zona de seguridad.

## Utilización de la zona de seguridad

Para utilizar la zona de seguridad, realice los siguiente:

1. Efectúe una doble pulsación en el icono **KeyLock Login** del dispositivo. De esta forma se abrirá la ventana KeyLock Login.
2. Para conectarse a la zona de seguridad, escriba su contraseña y pulse **OK**. Si ha olvidado la contraseña, pulse **Hint**. Si escribe la contraseña de forma incorrecta, recibirá un mensaje en el que se le indicará que la contraseña que ha especificado no es correcta, tal como se indica a continuación.



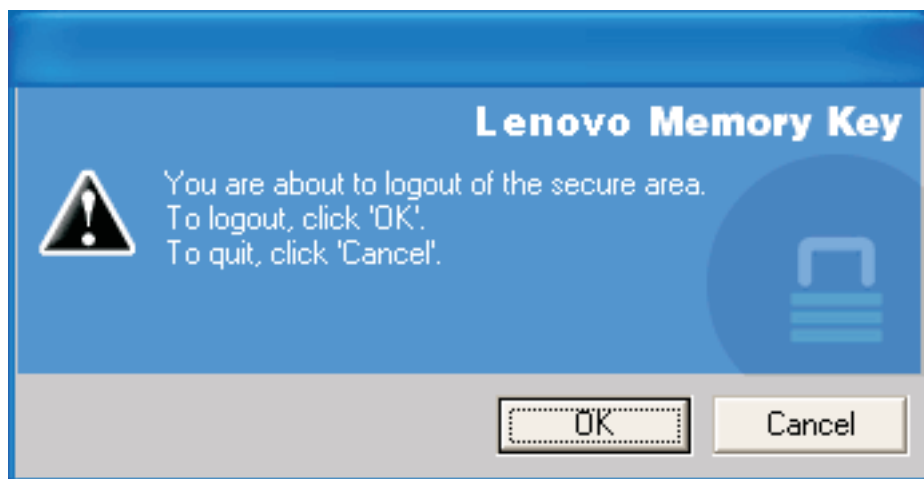
3. Después de especificar la contraseña correcta, entrará en la zona de seguridad.

**Nota:** Se puede ver fácilmente que los archivos que está viendo están en una zona de seguridad cuando todos los nombres de archivo están resaltados.

## Desconexión de la zona de seguridad

Para desconectarse de la zona de seguridad, realice lo siguiente:

1. Efectúe una doble pulsación en el icono **KeyLock Logout** del dispositivo Security Memory Key.
2. Se visualizará la solicitud siguiente.



3. Pulse **OK** para salir del área de seguridad.

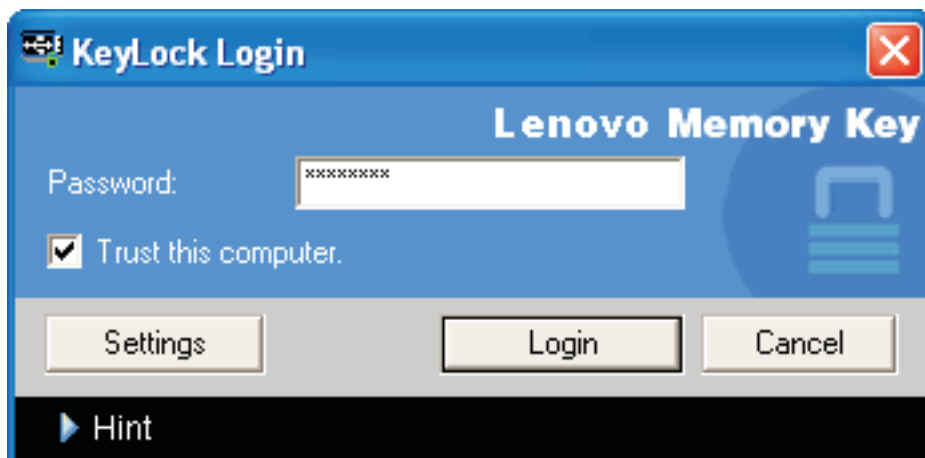
## Función de confianza del sistema

Cuando los datos estén protegidos con la opción Trust podrá designar sistemas específicos (por ejemplo, la estación de trabajo personal o el sistema doméstico) como sistemas de confianza, con lo que se elimina la necesidad de especificar una contraseña cada vez que conecte el dispositivo Security Memory Key. Esto es particularmente apropiado, por ejemplo, si utiliza el dispositivo Security Memory Key frecuentemente en una determinada estación de trabajo o si realiza una copia de seguridad del mismo en el sistema de forma regular.

Para designar una estación de trabajo como sistema de confianza:

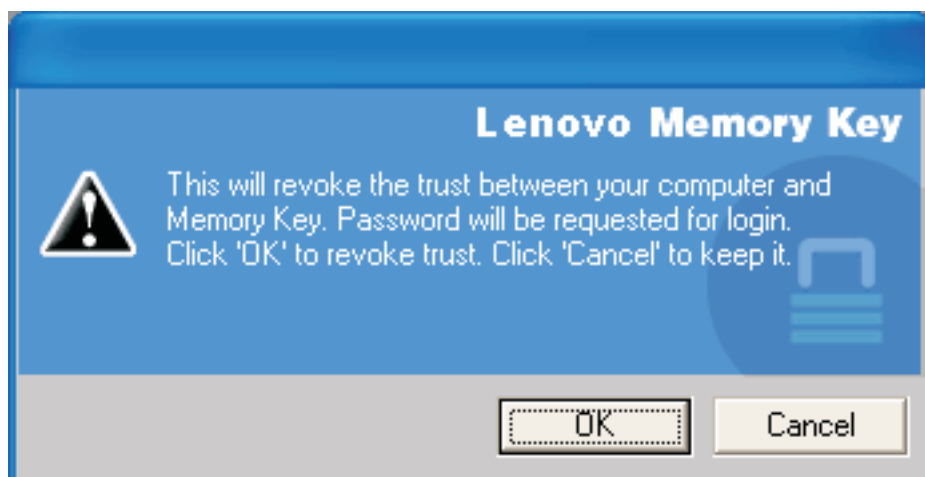
1. Marque el recuadro de selección **Trust this computer** (Confiar en este sistema) situado en la ventana de inicio de sesión de KeyLock y conéctese utilizando su contraseña, tal como se muestra a

continuación.



Cuando la opción Trust está activada, se visualiza la ventana de conexión de KeyLock cada vez que se inserta el dispositivo, pero no es necesario escribir la contraseña.

2. Para desactivar la opción Trust, desmarque el recuadro de selección **Trust this computer** de la ventana de conexión de KeyLock. Aparecerá un mensaje de aviso tal y como se muestra en la siguiente ilustración.



## Función de protección contra grabación

Para proteger el dispositivo Security Memory Key contra virus o de la pérdida de datos al conectarlo a un sistema cuya seguridad sea cuestionable, marque el recuadro de selección **Set Write Protection** de la ventana de configuración de KeyLock.

## KeyLock Settings

### Lenovo Memory Key

English (U.S.)

To set the size of your secured area, please select the size you need using the slider on the right, enter a password, and click 'OK'.

Password:

Confirm Password:

Hint:



Memory Key Size: 1024

Secure Area Size: 256

Set Write Protection

Setup

Change Password

OK

Cancel



---

## **Capítulo 3. Zona de seguridad y suspensión/hibernación del sistema**

Guarde y cierre todos los archivos que haya abierto desde el dispositivo Security Memory Key antes de activar la suspensión o hibernación del sistema.

## Cambio de la zona de seguridad

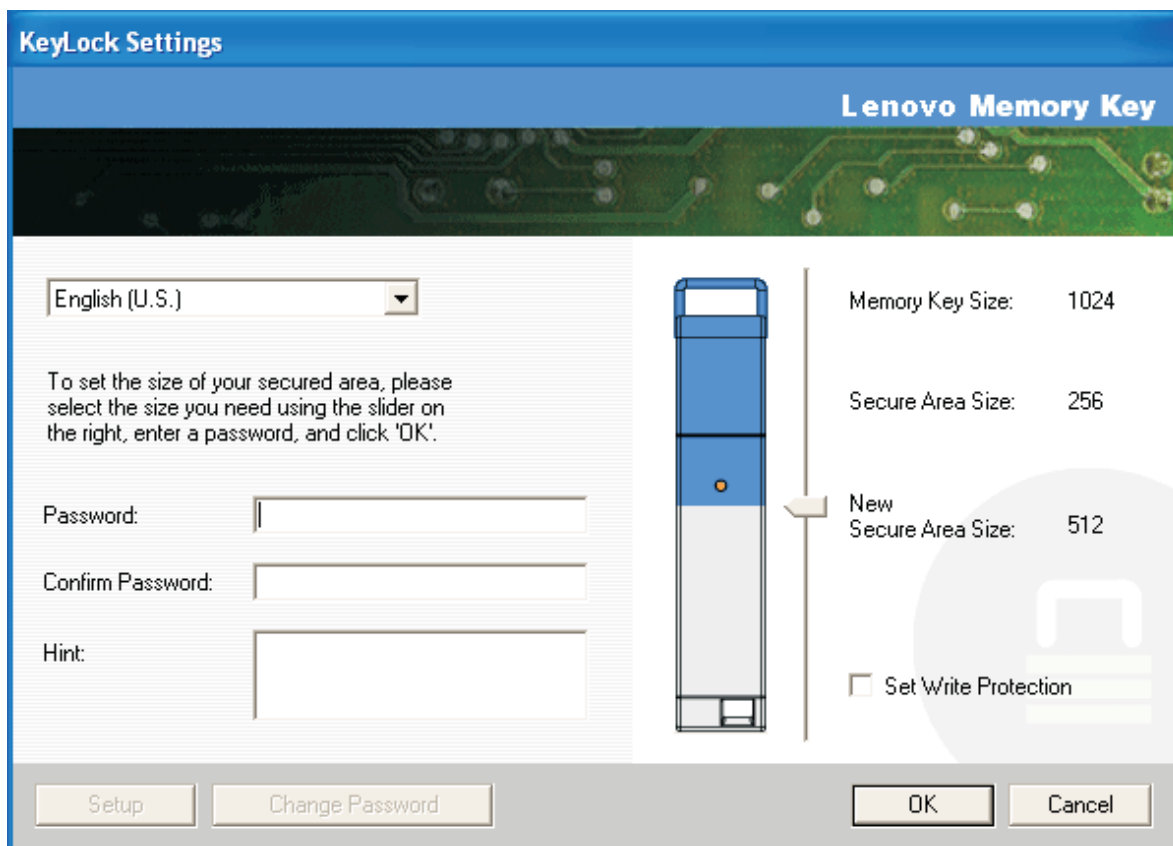
**Atención:** El cambio de tamaño de la zona de seguridad implica formatear el dispositivo Security Memory Key, lo que significa que se perderán **TODOS** los datos (tanto los protegidos como los no protegidos).

Para cambiar la zona de seguridad, proceda como se indica a continuación:

1. Pulse **Setup** en la ventana de configuración de KeyLock.
2. Escriba una contraseña y confírmela escribiéndola una segunda vez.
3. Escriba una pista por si olvida la contraseña.
4. Defina el tamaño de la zona de seguridad con la barra de desplazamiento.
5. Pulse **OK**.

Si desea desactivar la zona de seguridad y utilizar todo el espacio del dispositivo Security Memory Key para la zona pública, proceda como se indica a continuación:

1. Siga los pasos anteriores del 1 al 3.
2. Establezca el tamaño de la zona de seguridad mediante la barra de desplazamiento en el 0%.
3. Pulse **OK** para confirmar la operación.



---

## FAQ

**P:** ¿Cómo puedo comprobar la versión de KeyLock que estoy utilizando?

**R:** La forma más sencilla es pulsar con el botón derecho del ratón en el icono de **KeyLock** del dispositivo Security Memory Key y, a continuación, pulsar **Properties** y **Version**.

**P:** ¿Cómo puedo actualizar KeyLock por una versión más reciente?

**R:** Descargue la instalación de la página Web (<http://www.lenovo.com/support>) en su sistema. Inicie la instalación y seleccione "Upgrade the Keylock to latest version" y siga los pasos indicados para finalizar la actualización.

**P:** ¿Puedo cambiar sólo la contraseña de KeyLock sin formatear la zona de seguridad?

**R:** Sí, utilizando el botón Password de la ventana de configuración de KeyLock. Cuando cambie la contraseña sin utilizar el botón Change Password, se formateará el dispositivo Security Memory Key y se perderán TODOS los datos.

**P:** ¿Cómo puedo conmutar entre la zona pública y la zona de seguridad?

**R:** Inicie KeyLock desde el escritorio, el dispositivo Security Memory Key o la barra de inicio rápido. Si observa que se le solicita la contraseña, significará que está en la zona pública. Para conmutar a la zona de seguridad, escriba su contraseña y pulse **OK**. Si ve una ventana emergente en la que se le solicite la configuración de desconexión de la zona de seguridad, estará trabajando en la zona de seguridad. Para conmutar, pulse **OK**. Para permanecer conectado a la zona de seguridad, pulse **Cancel**.

**P:** ¿Existe alguna alternativa para formatear tanto la zona pública como la zona segura en el dispositivo Security Memory Key si falla el formateo de KeyLock?

**R:** Sí, utilizando el programa de utilidad de formateo del sistema operativo. A continuación, reinstale KeyLock desde el CD.



---

## Capítulo 4. Utilización del programa de utilidad de arranque del dispositivo Security Memory Key

El programa de utilidad de arranque del dispositivo Security Memory Key le permite trasladar su dispositivo Security Memory Key a un disco arrancable. Tras utilizar la aplicación y trasladar el dispositivo Security Memory Key a un disco arrancable, podrá arrancar sistemas desde el llavero.

---

### Creación de un llavero de memoria de arranque

Para crear un llavero de memoria de arranque, realice los siguientes pasos:

1. Efectúe una doble pulsación en el icono **Boot Application** del CD. Se abrirá la ventana de la aplicación.
2. Inserte el **llavero de memoria**. Las propiedades del disco, como por ejemplo la capacidad o el sistema de archivos, se visualizan en los campos relevantes de la ventana de la aplicación.
3. Para crear una etiqueta de volumen, escriba el **nombre de la etiqueta** en el campo de la Etiqueta de volumen, con un máximo de 11 caracteres.
4. Para comenzar a crear un disco de arranque, pulse **Start**. Aparecerá un mensaje de aviso que le informará de la supresión de todos los archivos. Para continuar, pulse **OK**. Para cancelar el proceso de formateo, pulse **Cancel**.
5. Tras pulsar **Start**, aparecerá una barra de progreso indicando el estado del proceso de formateo. Tras finalizar la operación de formateo, aparecerá un mensaje que indicará que el proceso de formateo ha resultado satisfactorio.
6. Para salir del programa sin crear un disco de arranque, pulse **Cancel**.

#### Nota:

- a. Para crear un disco de arranque se debe formatear el llavero de memoria. Con ello se borrarán todos los archivos que tenga en el llavero de memoria.
- b. Si comienza el proceso de formateo, no podrá detenerlo hasta que llegue al final.
- c. NO extraiga el llavero de memoria mientras dure la operación de formateo y asegúrese de haber cerrado todas las aplicaciones que pudieran utilizar el llavero de memoria.

---

### Arranque del sistema con el dispositivo Security Memory Key

Para arrancar el sistema con el dispositivo Security Memory Key, haga lo siguiente:

1. Apague el sistema. Inserte el llavero de memoria en cualquier ranura USB disponible.
2. Encienda el sistema y siga los pasos que se indican en el escritorio o la documentación del sistema portátil para acceder a los valores del BIOS. Localice el apartado que determina el orden de arranque de los discos en el escritorio o en el sistema portátil.
3. Cambie el orden por el siguiente:
  - Unidad de disquetes legal (puede que no sea su caso, según la configuración del escritorio o sistema portátil)
  - Unidad de CD-ROM ATAPI o unidad óptica
  - Unidad de disco duro - Llavero de memoria USB
  - Unidad de disco duro - Su unidad (o unidades) de disco duro principal con el sistema operativo o los archivos de datos
4. Guarde los cambios en los valores y salga del BIOS.
5. Reinicie el sistema. Debería arrancar y aparecer un indicador del DOS que utilice el llavero de memoria.

---

## Resolución de problemas

- Creación de un disco de arranque en un llavero con una zona de seguridad: Si anteriormente ha creado una zona de seguridad en el llavero de memoria (utilizando la aplicación KeyLock), deberá suprimir dicha zona de seguridad antes de ejecutar la aplicación de arranque. La forma de suprimir esta zona de seguridad será mediante la ejecución de KeyLock y el establecimiento de la zona de seguridad en 0. Si desea obtener más información, consulte el manual de KeyLock en el CD.
- Creación de un disco de arranque en un llavero de memoria protegido contra grabación: Si anteriormente ha definido que su llavero esté protegido contra grabación (mediante la aplicación MyKey), tendrá que inhabilitar dicha función antes de ejecutar la aplicación de arranque. Si desea obtener más información, consulte el manual de MyKey del CD.

---

## Servicio y soporte

La información siguiente describe el soporte técnico que hay disponible para el producto, durante el período de garantía o de vida útil del producto. Consulte la Garantía limitada de Lenovo para obtener una explicación detallada de los términos de garantía de Lenovo.

---

### Registro de su opción

Regístrese para recibir actualizaciones de servicio y soporte al producto, así como accesorios y contenido del sistema gratuitos y rebajados.

Visite <http://www.lenovo.com/register>

---

### Soporte técnico en línea

A lo largo de la vida del producto, podrá disponer de soporte técnico en línea en <http://www.lenovo.com/support>.

Durante el período de garantía, también puede obtenerse ayuda para la sustitución de producto o el intercambio de componentes defectuosos. Además, si su opción está instalada en un sistema Lenovo, es posible que tenga licencia para que se efectúen reparaciones en el lugar en el que se encuentre. Un representante del soporte técnico de Lenovo puede ayudarle a determinar la mejor alternativa.

---

### Soporte técnico telefónico

El soporte en el proceso de instalación y configuración a través del Centro de soporte al cliente estará disponible hasta 90 días después de que la opción se haya retirado del mercado. Pasado este tiempo, el soporte se retirará o se pondrá a disposición de los clientes mediante el pago de una tasa, según Lenovo crea conveniente. También se proporciona soporte adicional a cambio de una tasa nominal.

Antes de contactar con un representante del soporte técnico de Lenovo, tenga esta información a mano: nombre y número de la opción, comprobante de compra, fabricante del sistema, modelo, manual y número de serie, texto exacto del mensaje de error, descripción del problema y la información sobre la configuración del hardware y del software de su sistema.

Es posible que el representante del soporte técnico desee que reproduzca el problema mientras está en su sistema durante la llamada.

Para obtener una lista con los números de teléfono de asistencia y soporte, consulte <http://www.lenovo.com/support/phone>.





---

# Garantía limitada de Lenovo

L505-0010-00 09/2006

Esta Garantía limitada de Lenovo se aplica sólo a los productos de hardware de Lenovo adquiridos para uso propio y no para ser distribuidos. Otros documentos de Lenovo se refieren a esta garantía como "Declaración de garantía limitada" (SOLW).

## Cobertura de la garantía

Lenovo garantiza que cada producto de hardware no presenta defectos en los materiales y funciones, si se utilizan con normalidad, durante el periodo de garantía. El periodo de garantía para el producto comienza en la fecha de instalación original que especifica la factura, salvo cuando Lenovo indique lo contrario por escrito. El periodo de garantía y el tipo de servicio de garantía que se aplican a este producto están designados a continuación, en el apartado denominado "**Información de garantía.**"

**ESTA GARANTÍA ES UNA GARANTÍA EXCLUSIVA DEL CLIENTE Y SUSTITUYE TODAS LAS DEMÁS GARANTÍAS O CONDICIONES, EXPLÍCITAS O IMPLÍCITAS, INCLUIDAS, PERO SIN LIMITARSE A ELLAS, LAS GARANTÍAS IMPLÍCITAS O CONDICIONES DE COMERCIALIZACIÓN E IDONEIDAD PARA UN PROPÓSITO DETERMINADO. ALGUNOS ESTADOS O JURISDICCIONES NO PERMITEN LA EXCLUSIÓN DE LAS GARANTÍAS EXPRESAS O IMPLÍCITAS, POR LO QUE ES POSIBLE QUE LA EXCLUSIÓN ANTERIOR NO LE SEA APLICABLE. EN ESE CASO, TALES GARANTÍAS SE APLICAN EXCLUSIVAMENTE AL ÁMBITO INDICADO POR LA LEY Y ESTÁN LIMITADAS EN DURACIÓN AL PERIODO DE GARANTÍA. NO SE APLICARÁ NINGUNA GARANTÍA DESPUÉS DEL MENCIONADO PERÍODO. ALGUNOS ESTADOS O JURISDICCIONES NO PERMITEN LIMITACIONES SOBRE LA DURACIÓN DE UNA GARANTÍA IMPLÍCITA, POR LO QUE ES POSIBLE QUE LA LIMITACIÓN ANTERIOR NO LE SEA APLICABLE.**

## Cómo obtener Servicio de garantía

Si el producto no funcionara según lo garantizado durante el período de garantía, el Cliente deberá ponerse en contacto con Lenovo o con un proveedor de servicio para disponer de servicio de garantía. Se hace referencia a cada uno de ellos como un "Proveedor de servicios". Hay disponible una lista de los Proveedores de Servicio y sus números de teléfono en [www.lenovo.com/support/phone](http://www.lenovo.com/support/phone).

Es posible que el servicio de garantía no esté disponible en todas las ubicaciones y que haya diferencias entre unas y otras. Es posible que se apliquen unas tasas fuera del área de servicio habitual del Proveedor de Servicios. Póngase en contacto con un Proveedor de Servicios local para obtener información específica sobre su ubicación.

## Acciones de su Proveedor de Servicios para resolver problemas

Cuando se ponga en contacto con un Proveedor de Servicios, deberá seguir los procedimientos de resolución y determinación del problema especificados.

Su Proveedor de Servicios intentará diagnosticar y solucionar su problema por teléfono o mediante asistencia remota. Es posible que el Proveedor de servicios le pida que descargue e instale algunas actualizaciones de software concretas.

Algunos problemas pueden solucionarse con una unidad de sustitución que puede instalar usted mismo (como el teclado, el ratón, un altavoz, la memoria, la unidad de disco duro o el replicador de puerto), denominado "Unidad reemplazable por el cliente" o "CRU". En este caso, su Proveedor de servicios le enviará la CRU para que la instale.

Si no puede solucionarse el problema por teléfono o de manera remota, mediante la aplicación o las actualizaciones de software, o con una CRU, su Proveedor de servicios le prestará sus servicios con el tipo de servicio de garantía designado para el producto en el apartado titulado "**Información sobre la garantía.**"

Si su Proveedor de servicio determina que es imposible reparar el producto, lo sustituirá por uno que tenga, como mínimo, las mismas funciones.

Si el Proveedor de servicios determina que es imposible reparar o sustituir el producto, la única opción es devolver el producto al lugar donde lo adquirió o a Lenovo y se le devolverá el precio de la compra.

### **Reemplazo de una Producto o de Componentes**

Cuando el servicio de garantía implique el cambio de producto o de uno de sus componentes, el elemento sustituido por el Proveedor de servicios del Cliente pasará a ser propiedad de Lenovo y el recambio pasará a ser del Cliente. Todos los elementos retirados deben ser originales y presentar ninguna alteración. Es posible que el recambio no sea nuevo, pero funcionará correctamente y será, como mínimo, funcionalmente equivalente al elemento sustituido. El recambio asumirá el estado de garantía del elemento sustituido.

Antes de que el Proveedor de servicios del Cliente cambie un producto o uno de sus componentes, el Cliente acuerda:

1. retirar todos los dispositivos, los componentes, las opciones, las modificaciones y las conexiones que no estén bajo el servicio de garantía;
2. asegurarse de que el producto esté libre de obligaciones o restricciones legales que impidan cambiarlo; y
3. obtener autorización del propietario para que su Proveedor de servicio preste servicio a un producto que el Cliente no posee.

### **Responsabilidades adicionales del Cliente**

Cuando corresponda, antes de que se proporcione el servicio, el Cliente acuerda:

1. seguir los procedimientos de solicitud de servicio especificados por su Proveedor de servicios;
2. realizar copias de seguridad o proteger los programas y los datos contenidos en el producto;
3. proporcionar al Proveedor de servicio las claves del sistema o las contraseñas, así como acceso suficiente, libre y seguro a los recursos para permitir el cumplimiento de los términos de esta garantía; y
4. asegurarse de que toda la información sobre los individuos identificados o identificables ("Datos personales") se haya suprimido del producto o de que, respecto a los Datos personales que no se hayan borrado, el Cliente está conforme con todas las leyes aplicables.

### **Utilización de la información personal**

Si el Cliente obtiene servicio bajo esta garantía, Lenovo almacenará, utilizará y procesará la información sobre la emisión de la garantía y su información de contacto, incluidos el nombre, los números de teléfono, la dirección y la dirección de correo electrónico. Lenovo utilizará esta información para realizar servicio de garantía y para mejorar la relación comercial con el Cliente, así como para desarrollar revisiones internas de la eficacia del servicio de garantía proporcionados. Es posible que nos pongamos en contacto con el Cliente para para informarnos de su grado de satisfacción con relación al servicio de garantía o para notificarle las novedades sobre el producto o cuestiones relativas a la seguridad. Para

cumplir estos objetivos, es posible que transfiramos la información a aquellos países donde operamos o la proporcionemos a aquellas entidades que actúan en nuestro nombre. También podríamos revelarla si así lo requieren la legislación o autoridades legales.

### Conceptos no cubiertos por esta garantía

Esta garantía no cubre lo siguiente:

- funcionamiento ininterrumpido o sin errores de un producto;
- pérdida de, o daños a los datos del Cliente;
- cualquier programa de software, ya sea proporcionado con el producto o instalado posteriormente;
- las anomalías o daños provocados por el uso indebido, accidente, modificación, entorno físico u operativo no adecuado, desastres naturales, sobretensión eléctrica o mantenimiento inapropiado por parte del Cliente;
- los productos de terceros, incluidos aquellos que Lenovo podría obtener y suministrar con un producto de Lenovo, o que estén integrados en éste, si el Cliente lo solicitara; y
- cualquier soporte técnico o de otro tipo, como la asistencia para dar respuesta a preguntas de tipo "cómo se hace" y las relacionadas con la configuración e instalación del producto.

Esta garantía quedará anulada con la retirada o alteración de las etiquetas de identificación del producto o de los componentes.

### Limitación de responsabilidad

Lenovo será responsable de las pérdidas o los daños sufridos en el producto del Cliente sólo mientras éste se encuentre 1) en posesión del Proveedor de servicio o 2) en tránsito en aquellos casos en que el Proveedor de servicio sea responsable de los gastos de transporte.

Ni Lenovo ni el Proveedor de servicio del Cliente serán responsables de ninguno de los datos del Cliente, incluida la información confidencial, patentada o personal contenida en un producto. El Cliente debe eliminar y/o realizar copias de seguridad de toda la información del producto antes del servicio técnico o de devolverlo.

Pueden presentarse circunstancias en las que, debido a un incumplimiento de Lenovo u otra responsabilidad legal, el Cliente pueda tener derecho a reclamar indemnizaciones a Lenovo. En cada caso, e independientemente de la base sobre la que el Cliente está legitimado para reclamar daños a Lenovo (incluidos el incumplimiento básico, la negligencia, el falseamiento u otra reclamación contractual o por agravio), excepto en el caso de las responsabilidades que no se puedan anular o limitar por la legislación aplicable, Lenovo será responsable únicamente de la cantidad real de daños directos sufridos por el Cliente, hasta cubrir la cantidad pagada por el producto. Este límite no se aplicará a los daños a las personas físicas (incluida la muerte) y daños a bienes inmuebles y a los bienes muebles tangibles personales de los que Lenovo sea legalmente responsable.

Estos límites también se aplican a los suministradores, distribuidores y Proveedores de servicio de Lenovo. Es el máximo por el cual Lenovo, sus proveedores, distribuidores y el Proveedor del servicio son responsables colectivamente.

**BAJO NINGUNA CIRCUNSTANCIA LENOVO, SUS SUMINISTRADORES, DISTRIBUIDORES O PROVEEDORES DE SERVICIO SERÁN RESPONSABLES DE NINGUNO DE LOS SIGUIENTES CASOS, AUNQUE HUBIESEN SIDO INFORMADOS DE LA POSIBILIDAD DE QUE OCURRIESEN: 1) RECLAMACIONES POR DAÑOS DE TERCERAS PARTES CONTRA EL CLIENTE; 2) PÉRDIDA DE, O DAÑOS A, DATOS DEL CLIENTE; O 3) DAÑOS FORTUITOS, ESPECIALES O INDIRECTOS O CUALQUIER DAÑO ECONÓMICO DERIVADO, INCLUIDOS LA PÉRDIDA DE BENEFICIOS, NEGOCIO, PLUSVALÍAS O ECONOMÍAS PREVISTAS. ALGUNOS ESTADOS O JURISDICCIONES NO PERMITEN LA EXCLUSIÓN O LIMITACIÓN DE DAÑOS FORTUITOS O DERIVADOS, POR LO QUE ES POSIBLE QUE LA LIMITACIÓN O EXCLUSIÓN ANTERIOR NO SEA APLICABLE AL CLIENTE.**

## Solución de disputas

Si el Cliente adquirió el producto en **Camboya, Indonesia, Filipinas, Vietnam o Sri Lanka**, las disputas surgidas o relacionadas con esta garantía deberán resolverse mediante arbitraje en Singapur y esta garantía debe estar regulada, interpretada y ejecutada de conformidad con la legislación de Singapur, con independencia de los conflictos legislativos. Si el Cliente adquirió el producto en **India**, las disputas surgidas o relacionadas con esta garantía deberán resolverse mediante arbitraje en Bangalore, India. El arbitraje en Singapur deberá realizarse de conformidad con las Normas de Arbitraje del Centro de Arbitraje Internacional de Singapur ("Normas SIAC") que estén en vigor. El arbitraje en India deberá realizarse de conformidad con la legislación de India que esté en vigor. La decisión de los árbitros será definitiva y vinculante para las partes sin apelación y la decisión de los árbitros se hará por escrito y esclarecerá los hechos y las conclusiones de la ley. El idioma oficial de los procesos de arbitraje, incluidos los documentos presentados en dichos procesos, será el inglés, y la versión en inglés de esta garantía prevalecerá sobre cualquier otra versión en estos procesos.

## Otros derechos

**ESTA GARANTÍA LE OTORGA DERECHOS LEGALES ESPECÍFICOS Y ADEMÁS PUEDE TENER OTROS DERECHOS, QUE VARÍAN EN FUNCIÓN DEL ESTADO O DE LA JURISDICCIÓN. ES POSIBLE QUE EL CLIENTE TENGA OTROS DERECHOS DE CONFORMIDAD CON LA LEGISLACIÓN APLICABLE O CON UN ACUERDO ESCRITO CON LENOVO. NO HAY EN ESTA GARANTÍA NINGÚN ELEMENTO QUE AFECTE A LOS DERECHOS ESTATUTARIOS, INCLUIDOS LOS DERECHOS DE LOS CONSUMIDORES, DE ACUERDO CON LA LEGISLACIÓN NACIONAL VIGENTE QUE RIGE LA VENTA DE LOS BIENES DE CONSUMO, QUE NO SE PUEDE ELIMINAR O LIMITAR POR CONTRATO.**

## Área Económica Europea (EEA)

Los clientes del EEA pueden ponerse en contacto con Lenovo en la siguiente dirección: Lenovo Warranty & Service Quality Dept., PO Box 19547, Inverclyde Road, Greenock, Scotland PA16 9WX. El servicio bajo esta garantía para los productos de hardware de Lenovo adquiridos en los países del EEA puede obtenerse en cualquier país del EEA en el que el producto se haya anunciado o puesto a disposición del Cliente por parte de Lenovo.

Esta Garantía limitada de Lenovo está disponible en otros idiomas en la página web [www.lenovo.com/warranty](http://www.lenovo.com/warranty).

---

## **Información sobre la garantía**

Tipo de producto o máquina	País o región de adquisición	Período de garantía	Tipo de servicio de garantía
Llavero de memoria de seguridad USB 2.0 de Lenovo	En todo el mundo	1 año	1, 4

Si es necesario, el Proveedor de servicio del Cliente proporcionará el servicio de reparación o intercambio de componentes en función del tipo de servicio de garantía especificado para el producto del Cliente y tal y como se describe a continuación. La planificación del servicio dependerá del momento en que el Cliente haya realizado la llamada, de la disponibilidad de los componentes y de otros factores.

Un período de garantía de un año en componentes y de un año en mano de obra significa que Lenovo proporciona servicio de garantía durante el primer año del período de servicio de garantía (o un período más largo si así lo indica la legislación).

## Tipos de servicio de garantía

## **1. Servicio de Unidades Reemplazables por el cliente ("CRU")**

Bajo el servicio CRU, el Proveedor de servicio del Cliente le enviará las CRU para que las instale. La mayoría de CRU son fáciles de instalar mientras que otras requieren ciertos conocimientos técnicos y herramientas. La información acerca de la CRU y las instrucciones de sustitución se proporcionan con el producto del Cliente y Lenovo las pone a su disposición siempre que las necesite. El Cliente puede solicitar al Proveedor de servicio que instale algunas CRU, bajo uno de los tipos de servicio de garantía designado para el producto del Cliente. La instalación de CRU externas (como ratones, teclados o pantallas) será responsabilidad del Cliente. Lenovo especificará en los materiales que se entregan con una CRU de sustitución si debe devolverse la CRU defectuosa. Cuando sea necesario realizar la devolución, 1) con la CRU de sustitución se entregan las instrucciones de devolución, una etiqueta de envío de devolución prepagada y un contenedor de embalaje y 2) es posible que el Cliente deba asumir los gastos de la CRU de sustitución si el Proveedor de servicio del Cliente no recibe la CRU defectuosa en treinta (30) días a partir de la recepción de la sustitución.

## **2. Servicio en los locales**

Con el Servicio en los locales, el Proveedor de servicios del Cliente reparará y cambiará el producto en su ubicación. El Cliente deberá proporcionar una zona de trabajo adecuada para permitir que se desmonte y se vuelva a montar el producto de Lenovo. Para reparar algunos productos, es posible que el Proveedor de servicios del Cliente tenga que enviarlos al centro de servicio técnico indicado.

## **3. Servicio de recogida a domicilio**

Con el Servicio de recogida a domicilio, el producto del Cliente se reparará o cambiará en el centro de servicio técnico indicado y el Proveedor de servicio se encargará del envío. El Cliente será el responsable de desconectar el Producto. Se proporcionará al Cliente un embalaje adecuado para que pueda devolver el producto al centro de servicio técnico indicado. Un mensajero recogerá el producto del Cliente y se la entregará al centro de servicio indicado. Tras su reparación o intercambio, el centro de servicio concertará la devolución del producto al Cliente.

## **4. Servicios centralizados**

Con los servicios centralizados, el producto del Cliente se reparará o cambiará en el centro de servicio técnico indicado y el envío o la entrega estará a cargo del Cliente. El Cliente será responsable de entregar o enviar por correo el producto, según especifique el Proveedor de servicio, (prepagado, a menos que se especifique lo contrario) correctamente embalado a la dirección indicada. Cuando se haya reparado o cambiado el producto, estará disponible para su recogida. Si no se recoge el producto, el Proveedor de servicio podría disponer del producto como considerara necesario. En el caso de Servicio de devolución a domicilio, Lenovo asumirá los gastos de devolución, a no ser que el Proveedor de servicio del Cliente indique lo contrario.

---

## **Suplemento de garantía para México**

Este suplemento se considera parte de la Garantía Limitada de Lenovo y será efectivo única y exclusivamente para los productos distribuidos y comercializados en el territorio de los Estados Unidos de México. En caso de conflicto, se aplicarán los términos de este suplemento.

Todos los programas de software precargados en el equipo sólo tendrán una garantía de treinta (30) días para los defectos de instalación desde la fecha de compra. Lenovo no será responsable de la información de estos programas de software y/o cualquier otro programa de software adicional que tenga instalado o que instale después de la compra del producto.

Los servicios que no puedan cargarse a la garantía se cargarán al usuario final, previa autorización.

En el caso de que sea necesaria una reparación bajo la garantía, llame al Centro de soporte al cliente al número de teléfono 001-866-434-2080, donde se le dirigirá al Centro de servicio autorizado más cercano. Si no existiese un Centro de Servicio Autorizado en su población, ubicación o a menos de 70 kilómetros de su población o ubicación, la garantía incluye los cargos de entrega razonables para el transporte del producto a nuestro Centro de Servicio Autorizado más próximo. Por favor, llame al Centro de Servicio Autorizado más próximo para obtener las aprobaciones necesarias o la información relacionada con el envío del producto y la dirección de envío.

Para obtener una lista de Centros autorizados de servicio, visite el sitio Web:

<http://www.lenovo.com/mx/es/servicios>

**Fabricado por:**

**SCI Systems de México, S.A. de C.V.**  
**Av. De la Solidaridad Iberoamericana No. 7020**  
**Col. Club de Golf Atlas**  
**El Salto, Jalisco, México**  
**C.P. 45680,**  
**Tel. 01-800-3676900**

**Marketing por:**

**Lenovo de México, Comercialización y**  
**Servicios, S. A. de C. V.**  
**Alfonso Nápoles Gándara No 3111**  
**Parque Corporativo de Peña Blanca**  
**Delegación Álvaro Obregón**  
**México, D.F., México**  
**C.P. 01210,**  
**Tel. 01-800-00-325-00**



---

## Avisos

Puede que en otros países Lenovo no ofrezca los productos, servicios o características que se describen en esta información. Consulte con el representante local de Lenovo para obtener información sobre los productos y servicios disponibles actualmente en su área. Las referencias a programas, productos o servicios de Lenovo no pretenden establecer ni implicar que sólo puedan utilizarse los productos, programas o servicios de Lenovo. En su lugar se puede utilizar cualquier producto, programa o servicio funcionalmente equivalente que no vulnere ninguno de los derechos de propiedad intelectual de Lenovo. Sin embargo, la evaluación y verificación del funcionamiento de cualquier otro producto, programa o servicio son responsabilidad del usuario.

Lenovo puede tener patentes o solicitudes de patentes pendientes que cubran el tema principal descrito en esta información. La entrega de este documento no le otorga ninguna licencia sobre dichas patentes. Puede enviar consultas sobre licencias, por escrito, a:

*Lenovo (United States), Inc.  
1009 Think Place - Building One  
Morrisville, NC 27560  
EE.UU.  
Atención: Lenovo Director of Licensing*

LENOVO PROPORCIONA ESTA PUBLICACIÓN “TAL CUAL” SIN NINGÚN TIPO DE GARANTÍA, EXPLÍCITAS NI IMPLÍCITAS, INCLUYENDO PERO NO LIMITÁNDOSE A ELLAS, LAS GARANTÍAS IMPLÍCITAS DE NO VULNERACIÓN, COMERCIALIZACIÓN O IDONEIDAD PARA UN PROPÓSITO DETERMINADO. Algunas jurisdicciones no permiten la renuncia a garantías explícitas o implícitas en determinadas transacciones y, por lo tanto, esta declaración puede que no se aplique a su caso.

Esta información puede incluir imprecisiones técnicas o errores tipográficos. Periódicamente se efectúan cambios en la información que se incluye en esta publicación; estos cambios se incorporarán en nuevas ediciones de la publicación. Lenovo puede realizar en cualquier momento mejoras y/o cambios en el (los) producto(s) y/o programa(s) descrito(s) en esta información sin previo aviso.

Los productos que se describen en este documento no se han diseñado para ser utilizados en aplicaciones de implantación o en otras aplicaciones de soporte directo en las que una anomalía puede ser la causa de lesiones corporales o puede provocar la muerte. La información contenida en este documento no afecta ni modifica las especificaciones o garantías de los productos de Lenovo. Este documento no puede utilizarse como licencia explícita o implícita ni como indemnización bajo los derechos de propiedad intelectual de Lenovo o de terceros. Toda la información contenida en este documento se ha obtenido en entornos específicos y se presenta como ejemplo. El resultado obtenido en otros entornos operativos puede variar.



Lenovo puede utilizar o distribuir la información que se le proporciona en la forma que considere adecuada, sin incurrir por ello en ninguna obligación para con el remitente.

Las referencias contenidas en esta publicación a sitios Web que no sean de Lenovo sólo se proporcionan por comodidad y en ningún modo constituyen una aprobación de dichos sitios Web. Los materiales de dichos sitios Web no forman parte de los materiales para este producto de Lenovo y el uso de dichos sitios Web corre a cuenta y riesgo del usuario.

Cualquier dato de rendimiento contenido en este documento se ha determinado en un entorno controlado. Por lo tanto, el resultado obtenido en otros entornos operativos puede variar significativamente. Es posible que algunas medidas se hayan tomado en sistemas de nivel de desarrollo y no hay ninguna garantía de que estas medidas sean las mismas en sistemas con mucha implantación.

Además, algunas medidas se pueden haber estimado mediante extrapolación. Los resultados reales pueden variar. Los usuarios de este documento deben verificar los datos aplicables para su propio entorno.

## China ROHS

Lenovo 电脑选件	有毒有害物质或元素						China ROHS 标识
	铅 (Pb)	汞 (Hg)	镉 (Cd)	六价铬 (Cr(VI))	多溴联苯 (PBB)	多溴二苯醚 (PBDE)	
USB 存储设备	X	O	O	O	O	O	
<p>O: 表示该有毒有害物质在该部件所有均质材料中的含量均在 SJ/T 11363-2006 标准规定的限量要求以下。            X: 表示该有毒有害物质至少在该部件的某一均质材料中的含量超出 SJ/T 11363-2006 标准规定的限量要求。            对于销往欧盟的产品, 标有“X”的项目均符合欧盟指令 2002/95/EC 豁免条款。</p> <p> 在中华人民共和国境内销售的电子信息产品上将印有“环保使用期”(EPU)符号。圆圈中的数字代表产品的正常环保使用年限。</p>							

## Información de reciclaje

Lenovo anima a los propietarios de productos de tecnología de la información (TI) a reciclar los componentes de manera responsable cuando ya no los necesita. Lenovo ofrece varios programas y servicios para ayudar a los propietarios de equipos de TI a reciclar estos productos. Puede obtener más información sobre las ofertas de reciclaje en el sitio Web de Lenovo <http://www.pc.ibm.com/ww/lenovo/about/environment/>.

環境配慮に関して

本機器またはモニターの回収リサイクルについて

企業のお客様が、本機器が使用済みとなり廃棄される場合は、資源有効利用促進法の規定により、産業廃棄物として、地域を管轄する県知事あるいは、政令市長の許可を持った産業廃棄物処理業者に適正処理を委託する必要があります。また、弊社では資源有効利用促進法に基づき使用済みパソコンの回収および再利用・再資源化を行う「PC回収リサイクル・サービス」を提供しています。詳細は、<http://www.ibm.com/jp/pc/service/recycle/pcrecycle/> をご参照ください。

また、同法により、家庭で使用済みとなったパソコンのメーカー等による回収再資源化が2003年10月1日よりスタートしました。詳細は、<http://www.ibm.com/jp/pc/service/recycle/pcrecycle/> をご参照ください。

重金属を含む内部部品の廃棄処理について

本機器のプリント基板等には微量の重金属（鉛など）が使用されています。使用後は適切な処理を行うため、上記「本機器またはモニターの回収リサイクルについて」に従って廃棄してください。

## Marcas registradas

Los términos siguientes son marcas registradas de Lenovo en Estados Unidos y/o en otros países:

- Lenovo
- Logotipo de Lenovo

IBM es una marca registrada de International Business Machines Corporation en Estados Unidos y/o en otros países y se utiliza bajo licencia.

Microsoft, Windows y Vista son marcas registradas de Microsoft Corporation en los Estados Unidos y/o en otros países.

Otros nombres de empresas, productos o servicios pueden ser marcas registradas o de servicio de terceros.



---

# Avisos de emisiones electrónicas

La información siguiente hace referencia al dispositivo Lenovo USB 2.0 Security Memory Key.

---

## Declaración de conformidad de la Comisión federal de comunicaciones (FCC)

Llavero de memoria de seguridad USB 2.0 de Lenovo - 41U5118, 41U5119, 41U5120, 41U5121, 41U5122, 41U5123, 41U5124, 41U5125, 41U5126, 41U4977, 41U4948

Este equipo se ha probado y cumple los límites establecidos para los dispositivos digitales de Clase B, en aplicación de lo dispuesto en la parte 15 de las Normas FCC. Estos límites han sido diseñados para proporcionar una protección razonable contra interferencias perjudiciales en una instalación residencial. Este equipo genera, utiliza y puede radiar energía de radiofrecuencia; si no se instala y utiliza de acuerdo con las instrucciones, puede causar interferencias dañinas para la comunicación por radio. Sin embargo, no se garantiza que la interferencia no se produzca en una determinada instalación. Si este equipo causa alguna interferencia perjudicial a un aparato receptor de radio o televisión, lo cual se puede determinar apagando y encendiendo el equipo, rogamos al usuario que intente corregir la interferencia de una de estas formas:

- Vuelva a orientar o ubicar la antena receptora.
- Aumente la separación entre el equipo y el receptor.
- Conecte el equipo a una toma de corriente de un circuito distinto del que está conectado el receptor.
- Consulte a un distribuidor autorizado o a un representante de servicio técnico para que le ayude.

Lenovo no se hace responsable de las interferencias de radio o televisión provocadas por el uso de otros cables y conectores distintos a los recomendados o debido a cambios o modificaciones sin autorización realizados en el equipo. Los cambios o modificaciones no autorizados pueden dejar sin efecto la autorización al usuario para utilizar el equipo.

Este dispositivo cumple la parte 15 de las normas de la FCC. El funcionamiento está sujeto a las condiciones siguientes: (1) puede que este dispositivo no cause interferencias perjudiciales y (2) este dispositivo debe aceptar cualquier interferencia recibida, incluidas las interferencias que pueda provocar un funcionamiento no deseado.

Parte responsable:

Lenovo (United States) Incorporated  
1009 Think Place - Building One  
Morrisville, NC 27560  
Teléfono: 919-294-5900



### Industry Canada Class B emission compliance statement

This Class B digital apparatus complies with Canadian ICES-003.

**Avis de conformité à la réglementation d'Industrie Canada**

Cet appareil numérique de la classe B est conforme à la norme NMB-003 du Canada.

**EU-EMC Directive (2004/108/EC) EN 55022 class B Statement of Compliance**

**Deutschsprachiger EU Hinweis:**

**Hinweis für Geräte der Klasse B EU-Richtlinie zur Elektromagnetischen Verträglichkeit** Dieses Produkt entspricht den Schutzanforderungen der EU-Richtlinie 2004/108/EG (früher 89/336/EWG) zur Angleichung der Rechtsvorschriften über die elektromagnetische Verträglichkeit in den EU-Mitgliedsstaaten und hält die Grenzwerte der EN 55022 Klasse B ein.

Um dieses sicherzustellen, sind die Geräte wie in den Handbüchern beschrieben zu installieren und zu betreiben. Des Weiteren dürfen auch nur von der Lenovo empfohlene Kabel angeschlossen werden. Lenovo übernimmt keine Verantwortung für die Einhaltung der Schutzanforderungen, wenn das Produkt ohne Zustimmung der Lenovo verändert bzw. wenn Erweiterungskomponenten von Fremdherstellern ohne Empfehlung der Lenovo gesteckt/eingebaut werden.

**Deutschland:**

**Einhaltung des Gesetzes über die elektromagnetische Verträglichkeit von Betriebsmitteln** Dieses Produkt entspricht dem "Gesetz über die elektromagnetische Verträglichkeit von Betriebsmitteln" EMVG (früher "Gesetz über die elektromagnetische Verträglichkeit von Geräten"). Dies ist die Umsetzung der EU-Richtlinie 2004/108/EWG (früher 89/336/EWG) in der Bundesrepublik Deutschland.

Zulassungsbescheinigung laut dem Deutschen Gesetz über die elektromagnetische Verträglichkeit von Betriebsmitteln, EMVG vom 20. Juli 2007 (früher Gesetz über die elektromagnetische Verträglichkeit von Geräten), bzw. der EMV EG Richtlinie 2004/108/EC (früher 89/336/EWG), für Geräte der Klasse B.

Dieses Gerät ist berechtigt, in Übereinstimmung mit dem Deutschen EMVG das EG-Konformitätszeichen - CE - zu führen. Verantwortlich für die Konformitätserklärung nach Paragraph 5 des EMVG ist die Lenovo (Deutschland) GmbH, Gropiusplatz 10, D-70563 Stuttgart.

Informationen in Hinsicht EMVG Paragraph 4 Abs. (1) 4:

**Das Gerät erfüllt die Schutzanforderungen nach EN 55024 und EN 55022 Klasse B.**

**European Union - Compliance to the Electromagnetic Compatibility Directive**

This product is in conformity with the protection requirements of EU Council Directive 2004/108/EC on the approximation of the laws of the Member States relating to electromagnetic compatibility. Lenovo cannot accept responsibility for any failure to satisfy the protection requirements resulting from a non-recommended modification of the product, including the installation of option cards from other manufacturers.

This product has been tested and found to comply with the limits for Class B Information Technology Equipment according to European Standard EN 55022. The limits for Class B equipment were derived for typical residential environments to provide reasonable protection against interference with licensed communication devices.

**Avis de conformité à la directive de l'Union Européenne**

Le présent produit satisfait aux exigences de protection énoncées dans la directive 2004/108/EC du Conseil concernant le rapprochement des législations des Etats membres relatives à la compatibilité électromagnétique. Lenovo décline toute responsabilité en cas de non-respect de cette directive résultant d'une modification non recommandée du produit, y compris l'ajout de cartes en option non Lenovo.

Ce produit respecte les limites des caractéristiques d'immunité des appareils de traitement de l'information définies par la classe B de la norme européenne EN 55022 (CISPR 22). La conformité aux spécifications de la classe B offre une garantie acceptable contre les perturbations avec les appareils de communication agréés, dans les zones résidentielles.

**Unión Europea - Normativa EMC**

Este producto satisface los requisitos de protección del Consejo de la UE, Directiva 2004/108/EC en lo que a la legislación de los Estados Miembros sobre compatibilidad electromagnética se refiere.

Lenovo no puede aceptar responsabilidad alguna si este producto deja de satisfacer dichos requisitos de protección como resultado de una modificación no recomendada del producto, incluyendo el ajuste de tarjetas de opción que no sean Lenovo.

Este producto ha sido probado y satisface los límites para Equipos Informáticos Clase B de conformidad con el Estándar Europeo EN 55022. Los límites para los equipos de Clase B se han establecido para entornos residenciales típicos a fin de proporcionar una protección razonable contra las interferencias con dispositivos de comunicación licenciados.

**Unione Europea - Direttiva EMC (Conformidad elettromagnética)**

Questo prodotto è conforme alle normative di protezione ai sensi della Direttiva del Consiglio dell'Unione Europea 2004/108/EC sull'armonizzazione legislativa degli stati membri in materia di compatibilità elettromagnética.

Lenovo non accetta responsabilità alcuna per la mancata conformità alle normative di protezione dovuta a modifiche non consigliate al prodotto, compresa l'installazione di schede e componenti di marca diversa da Lenovo.

Le prove effettuate sul presente prodotto hanno accertato che esso rientra nei limiti stabiliti per le apparecchiature di informatica Classe B ai sensi della Norma Europea EN 55022. I limiti delle apparecchiature della Classe B sono stati stabiliti al fine di fornire ragionevole protezione da interferenze mediante dispositivi di comunicazione in concessione in ambienti residenziali tipici.

**Korea Class B Compliance**

이 기기는 가정용으로 전자파 적합등록을 한 기기로서

주거지역에서는 물론 모든 지역에서 사용할 수 있습니다.

**Japan VCCI Class B Compliance**

この装置は、情報処理装置等電波障害自主規制協議会（VCCI）の基準に基づくクラスB情報技術装置です。この装置は、家庭環境で使用することを目的としていますが、この装置がラジオやテレビジョン受信機に近接して使用されると、受信障害を引き起こすことがあります。  
取扱説明書に従って正しい取り扱いをして下さい。

台 灣 **Lenovo** 產 品 服 務 資 訊 如 下：  
荷 蘭 商 思 惟 個 人 電 腦 產 品 股 份 有 限 公 司 台 灣 分 公 司  
台 北 市 信 義 區 信 義 路 五 段 七 號 十 九 樓 之 一  
服 務 電 話：**0800-000-700**





**lenovo**

Número Pieza: 41U5128

Impreso en España

(1P) P/N: 41U5128

