

Suportando o Access Connections



The advertisement features the 'Think' logo in the top right corner. Below it, the text 'ThinkVantage™ Access Connections' is displayed. The central image shows a satellite dish on the left and a red wireless signal icon on the right, set against a blue sky background. At the bottom, there is a copyright notice: '© Lenovo 2005. All rights reserved. © IBM Corporation 2001-2005. All rights reserved. Lenovo and ThinkVantage are trademarks of Lenovo. IBM is a trademark of IBM Corporation.'

TXV15

Objetivos do Access Connections

Ao completar este curso o aluno deverá estar apto a:

- Descrever as funções e características do Access Connections
- Apoiar os usuários no uso diário do Access Connections
- Usar o Access Connections na localização e resolução de problemas de conectividade
- Localizar e resolver problemas relacionados com o Access Connections, e reparar ou restaurar sua operação

Access Connections – Plano de Estudos

Introdução:

- Porque usar Access Connections
- Comparação entre o software da Linha Lenovo 3000 e o software ThinkPad

Tópico 1: Software

- Configuração de software
- Equipamentos suportados

Tópico 2: Localização e Resolução de Problemas

- Localização e resolução de problemas de conectividade
- Ferramentas de diagnóstico
- Diagnóstico Access Connections
- Instalação do software

Tópico 3: Demonstração do ThinkVantage System Update

Access Connections : Benefícios e Endereço de Download

Access Connections é um programa de ajuda de conectividade de seu computador da Linha Think e da Linha Lenovo 3000. Access Connections possibilita a comutação de suas configurações de rede e Internet, rapidamente, através da seleção de um perfil de local.

Endereço de download:

**www.lenovo.com/
support**

IBM Personal computing support - ThinkVantage Access Connections for Windows 2000 and XP - Thin - Microsoft Internet Explorer

Address: <http://www-307.ibm.com/pc/support/site.wss/migr-4zlnjb.html#ac>

Country / region [select] | English [change] | Terms of use

Search

Home | Products | Services & solutions | Support & downloads | My account

ThinkVantage Access Connections for Windows 2000 and XP - ThinkPad General

Personal computing support

Downloads and drivers

Troubleshooting

Hints and tips

Parts information

Publications

Product information

Operating system installation

Important information

Submit a request

Warranty

Site help

Site feedback

Search PC support

Support phone list

Related links

- Accessories and upgrades
- Business Partner support
- Buyback and recycle
- IBM PC Institute
- IBM Publications Center
- Find a service provider

Document options

Printable version

IBM & Lenovo

ThinkPad, ThinkCentre and other PC products are now products of Lenovo.

Learn more

Applicable countries and regions

What is Access Connections?
How to deploy Access Connections Profiles
Supported systems
Wireless driver requirements
What is new with this release?
Previous version downloads
Installation information

Note: Install the wireless drivers as described in the [Wireless driver requirements](#) table.
The new version 4.01 supports over-installation on all previous versions and automatically converts the profile data to new format, but later reverting back to the previous version would not restore the profile data.

File link	File size	File description
77cn36ww.exe	9,969,040	ThinkVantage Access Connections
77cn36ww.txt	45,946	README for ThinkVantage Access Connections

Additional information

This page has automated features!

You can use the automated features on this page by installing a special, free plug-in. This one-time installation will not affect your computer's performance or compromise your privacy or security.

Introdução: Comparação entre a Linha Lenovo 3000 e a Linha ThinkPad



Think-Cliente	<p>Criação, desdobramento e gerenciamento de imagem personalizada</p> <p>Mecanização do processo de migração</p>	<p>Opções de conexão de controle</p> <p>Integra a infraestrutura de conexão sem fio e de segurança</p> <p>Desdobra os perfis aos usuários</p>	<p>A segurança deve ser gerenciável</p> <p>Integração à infraestrutura geral de segurança</p> <p>Fecha todas as vulnerabilidades</p>	<p>Limita tarefas fixas de empregos para reduzir o CO2</p> <p>Domínios, usuário múltiplo</p> <p>Monitoração de cumprimento de políticas de TI</p>	<p>Opções robustas de recuperação</p> <p>Empurrão remoto consertos</p> <p>Gerenciamento de Sistemas</p> <p>Antidote</p> <p>Ir diretamente ao Web</p>	<p>Ciclo constante de desdobrar/redesdobrar/descartar</p> <p>Minimiza os custos de descarte</p> <p>Preocupações de cumprimento de regras ambientais</p>
	<p>Pronta utilização</p> <p>Instale aplicativos</p> <p>Migre dados</p>	<p>Ligue o cabo na tomada ou o interruptor de conexão sem fio</p> <p>Vá a qualquer lugar (trabalho, casa, escola, lanchonete, viagens, etc.)</p>	<p>Facilita a segurança</p> <p>A impressão digital é "maneira"</p> <p>E se eu esquecer minha senha – é melhor tomar nota</p>	<p>Uso em qualquer local</p> <p>Trabalho = MSOffice, e-mail e Web (principalmente)</p> <p>Use para tarefas pessoais e entretenimento também</p>	<p>Tente resolver colega</p> <p>Vá à Internet</p> <p>Chamar provedor de serviço ou Lenovo</p> <p>suporte de bate-papo</p>	<p>Passe-o para o novo colega (cascata)</p> <p>Posso usá-lo como parte do pagamento na compra de um novo?</p>
	Ênfase na simplificação, integração, e aplicativos de terceiros					

Access Connections: Operação do Software

Access Connections: Visão Geral do Software

- Inicialização do software
- Interface principal
- Cartões suportados
- Configuração de um perfil
- Interface de diagnósticos
- Outras configurações de perfis
- Achando redes de conexão sem fio
- Opções adicionais de acesso

Access Connections: Sistemas e Sistemas Operacionais Suportados

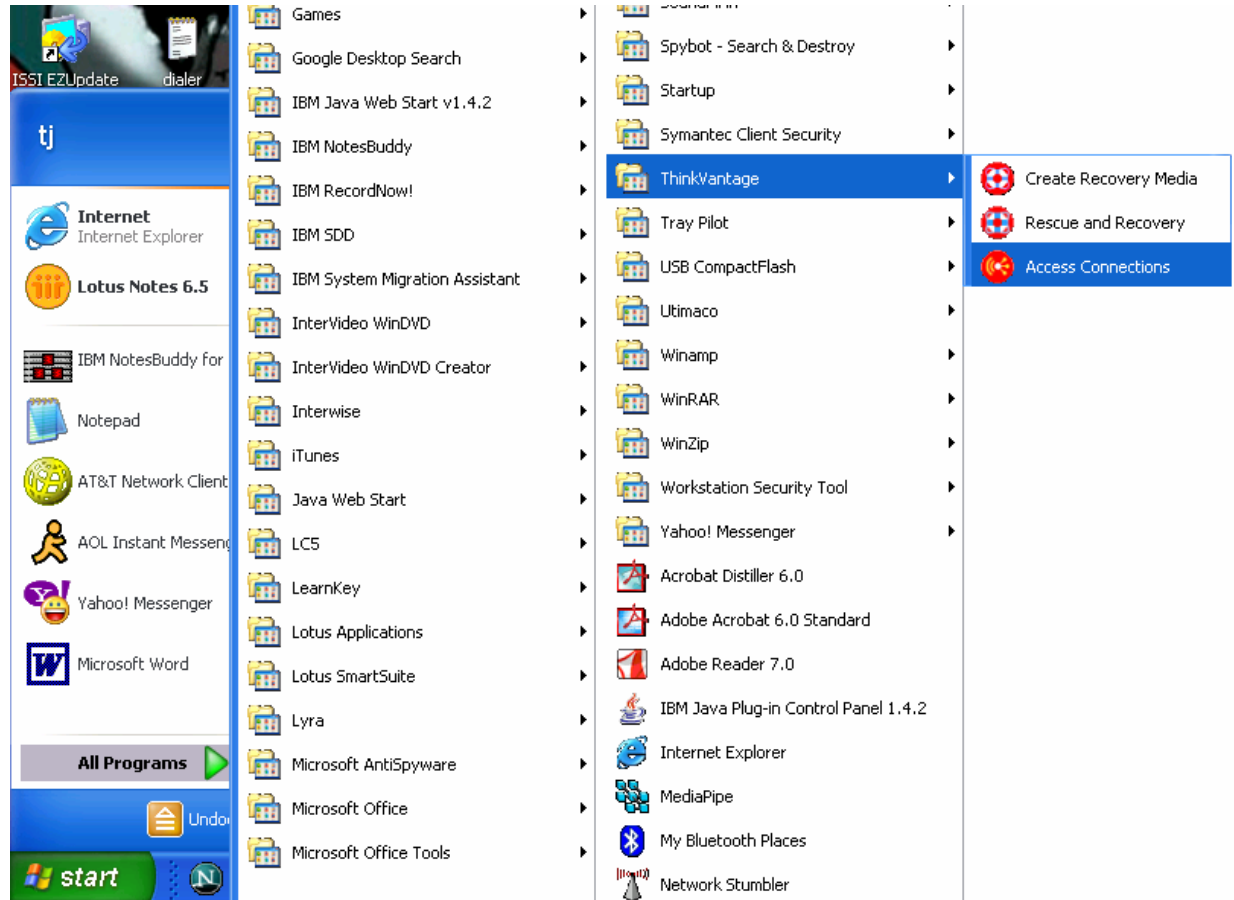
- Access Connections vem pré-carregado em todos os notebooks da Linha ThinkPad e da Linha Lenovo 3000. Também encontra-se disponível para os modelos mais antigos.

Sistemas Operacionais Suportados:

- Windows XP (Home Edition e Professional)
- Windows 2000

Inicializando o Access Connections

- Access Connections é gratuito para os usuários do ThinkPad, ThinkCentre, e Lenovo 3000
- Para inicializar o Access Connections :
Start → Programs → ThinkVantage → Access Connections



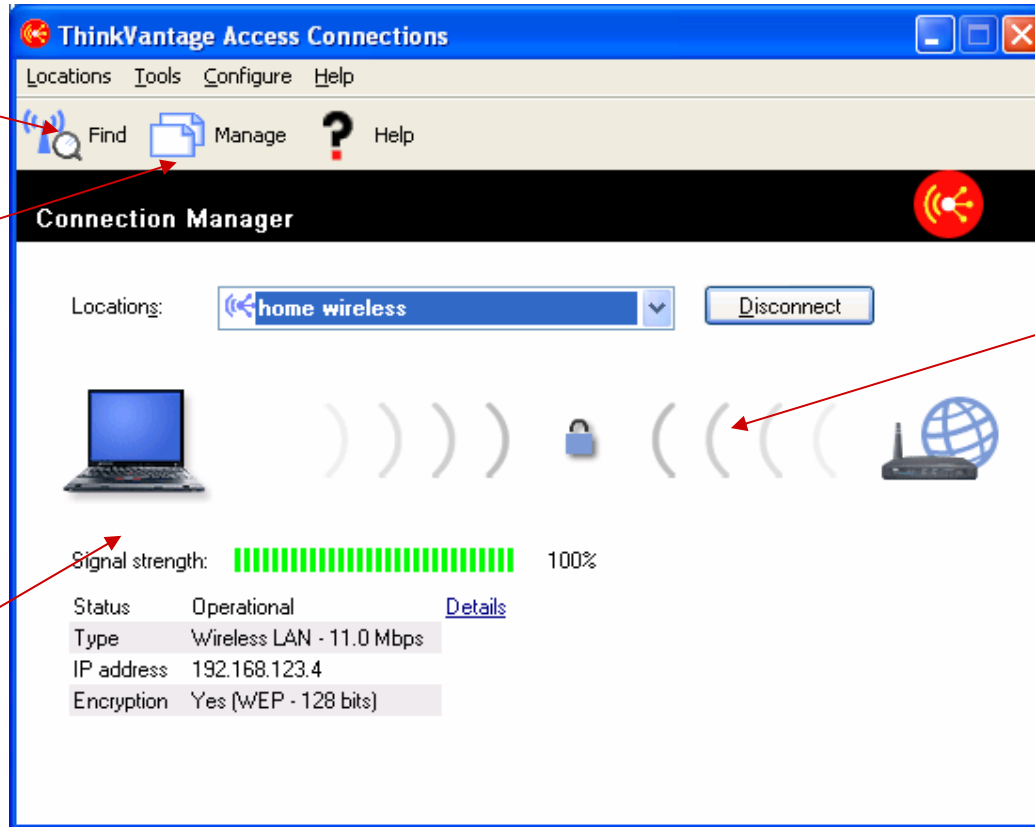
Access Connections: Interface Principal de Usuário

Ache Redes Sem Fio

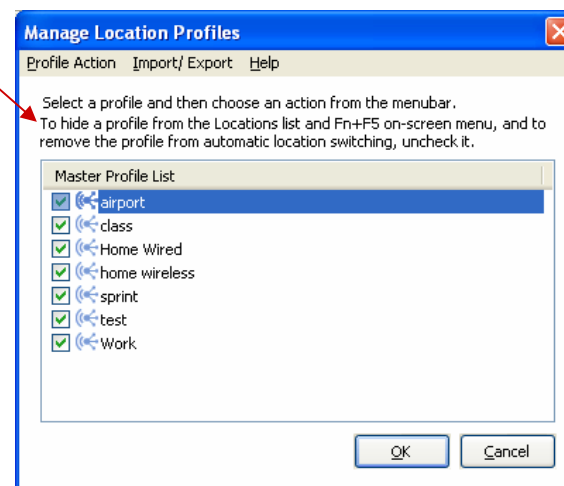
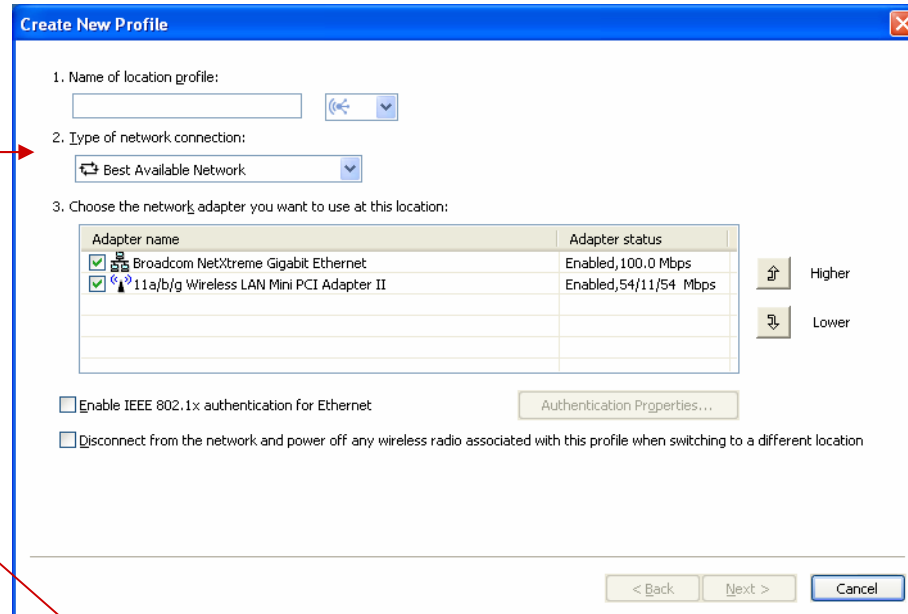
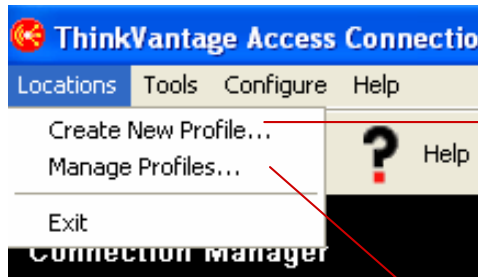
Crie e administre Perfis de Locais

Clique duplamente para que apareçam configurações de perfis avançadas

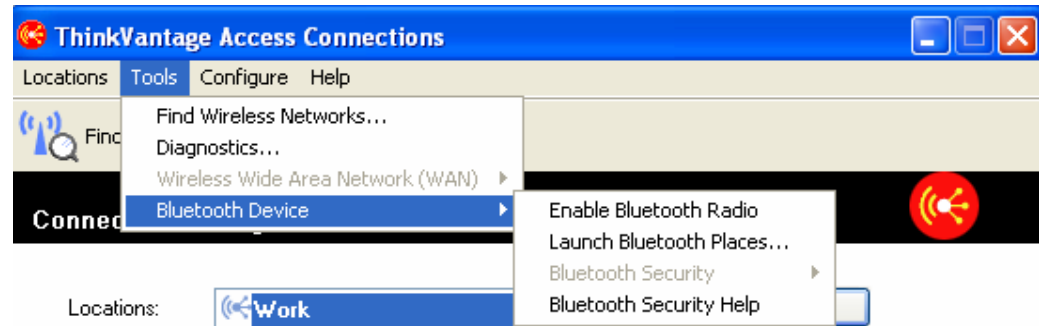
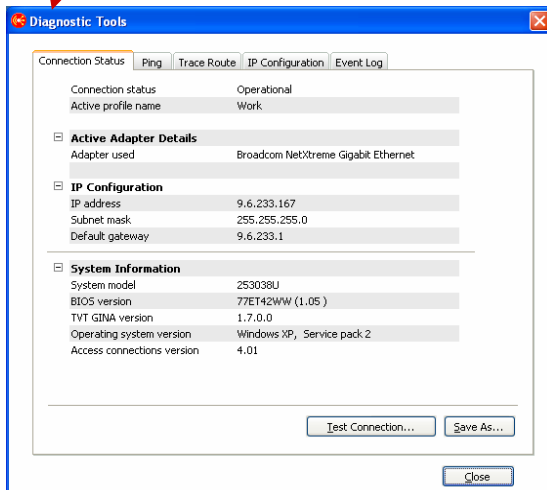
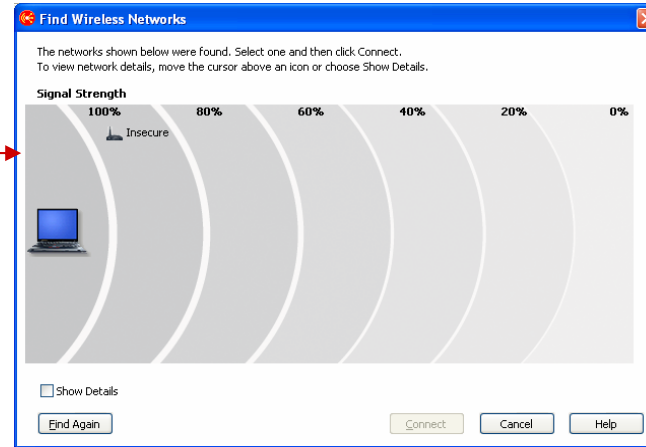
Informações e Estado da Conexão



Access Connections: Localização de Menus



Access Connections: Ferramentas de Menus



Access Connections: Configuração de Menus

The main menu 'Configure Access Connections' contains the following items:

- Location Switching...
- Global Settings...
- User Preferences...
- Toolbar Options...

Arrows from the menu point to the following dialog boxes:


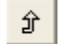


- Automatic Location Switching**: A dialog box with a table of connection profiles.

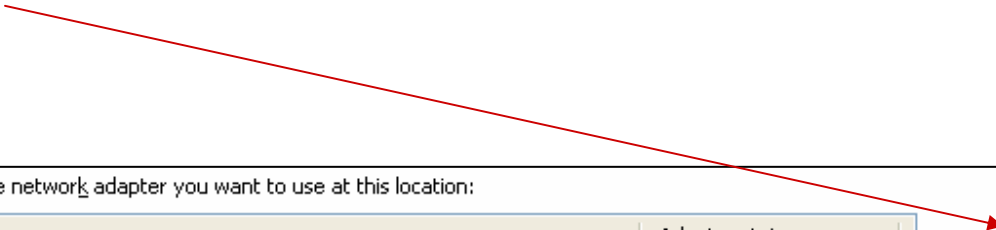
Priority	Location	Connection order	Details
<input checked="" type="checkbox"/>	1	home wireless	Wireless LAN SSID: steve
<input type="checkbox"/>	2	Work	Ethernet, Wireless LAN 2 saved port(s), SSID: IBM
<input checked="" type="checkbox"/>	3	class	Wireless LAN SSID: PCI
<input type="checkbox"/>	4	airport	Ethernet 0 saved port(s)
<input type="checkbox"/>	5	Home Wired	Ethernet 0 saved port(s)
- Global Settings**: A dialog box with 'Network' and 'Notification' tabs. The 'Network' tab is active, showing settings for all users of the computer.
- User Preferences**: A dialog box with 'Preferences' tab, showing settings for the current user.
- Customize Toolbar**: A dialog box showing available toolbar buttons and current toolbar buttons.

Access Connections: Conexões Suportadas

- LAN Com Fio (Ethernet)
- LAN Sem Fio (WLAN)
- Wired Broadband (DSL ou Cable Modem)
- Conexão por Discagem (Modem ou Telefone Celular)
- Wireless WAN (WWAN)
- A melhor Rede Disponível:

3. Choose the network adapter you want to use at this location:

Adapter name	Adapter status		
<input checked="" type="checkbox"/>  Broadcom NetXtreme Gigabit Ethernet	Enabled, 1000.0 Mbps		Higher
<input checked="" type="checkbox"/>  11a/b/g Wireless LAN Mini PCI Adapter II	Enabled, 54/11/54 Mbps		Lower



Access Connections: Cartões de Conexão Sem Fio Suportados

- IBM Dual-Band Wi-Fi Wireless Mini-PCI Adapter
- IBM 11a/b/g Wireless LAN Mini PCI Adapter
- IBM 11b/g Wireless LAN Mini PCI Adapter
- IBM 11a/b/g Wireless LAN Mini PCI Adapter II
- ThinkPad 11a/b/g Wireless LAN Mini PCI Express Adapter
- ThinkPad 11b/g Wireless LAN Mini PCI Express Adapter
- Intel PRO/Wireless LAN 2100 3B Mini PCI Adapter
- Intel PRO/Wireless 2200BG Network Connection
- Intel PRO/Wireless 2915ABG Network Connection
- Cisco Systems Mini-PCI Wireless LAN Adapter

***Lembre-se de verificar o readme para versões específicas de drivers e outros itens específicos de cartão.

Access Connections: Cartões WWAN Suportados



Sony/Ericsson GC 83
EDGE



Sierra Wireless 750
GSM/GPRS



Novatel Merlin C201
CDMA 1xRTT



Option International
GSM/GPRS



Novatel v620
EVDO



*EVDO é
aproximadamente 4X
mais rápido!*

**Solução
WAN**

Access Connections: Criação de um Perfil 1

Nome e Figura da Localidade

Tipo de Conexão

Selecione Adaptador de Rede se mais de um pode ser Usado

Opção de inabilitação de adaptador sem fio

Create New Profile ✖

1. Name of location profile:
 ⏪ ⏩

2. Type of network connection:
Wireless LAN (802.11) ⏩

3. Choose the network adapter you want to use at this location:

Adapter name	Adapter status
<input checked="" type="radio"/> Wireless LAN Mini PCI Adapter II	Enabled, 54/11/54 Mbps
<input type="radio"/>	
<input type="radio"/>	
<input type="radio"/>	

Disable this wireless radio when switching to a different location

< Back
Next >
Cancel

- Selecione **Locais** → **Criar Um Novo Perfil** da interface principal
- Todas as configurações criadas são somente usadas para esse perfil

Access Connections: Criação de um Perfil 2

Nome da SSID

Tipo de Conexão

Modo Sem Fio

Tipo de segurança de conexão sem fio usada para que possa ser configurada

Configurações avançadas de conexão sem fio

Access Connections: Criação de um Perfil 3

Configure a Segurança de Rede

Configure a Inicialização de Aplicativos

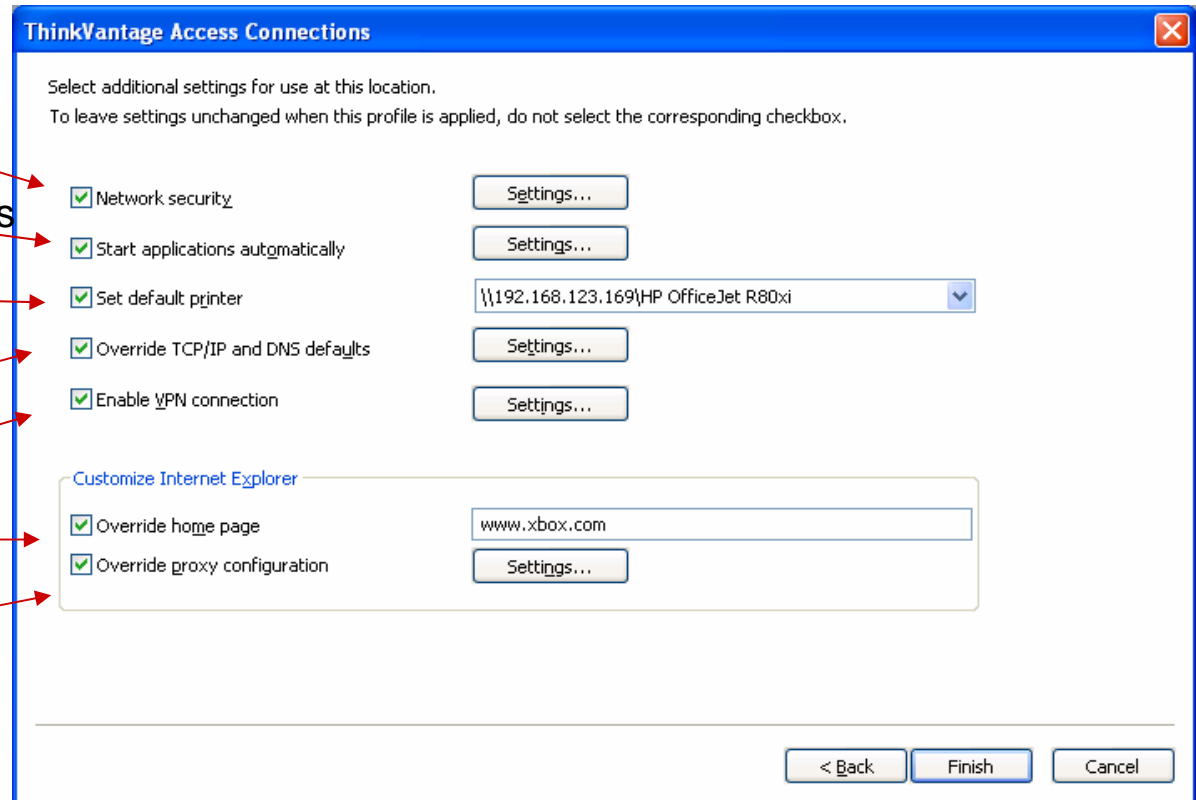
Configure a Impressora Padrão

Configurações TCP/IP

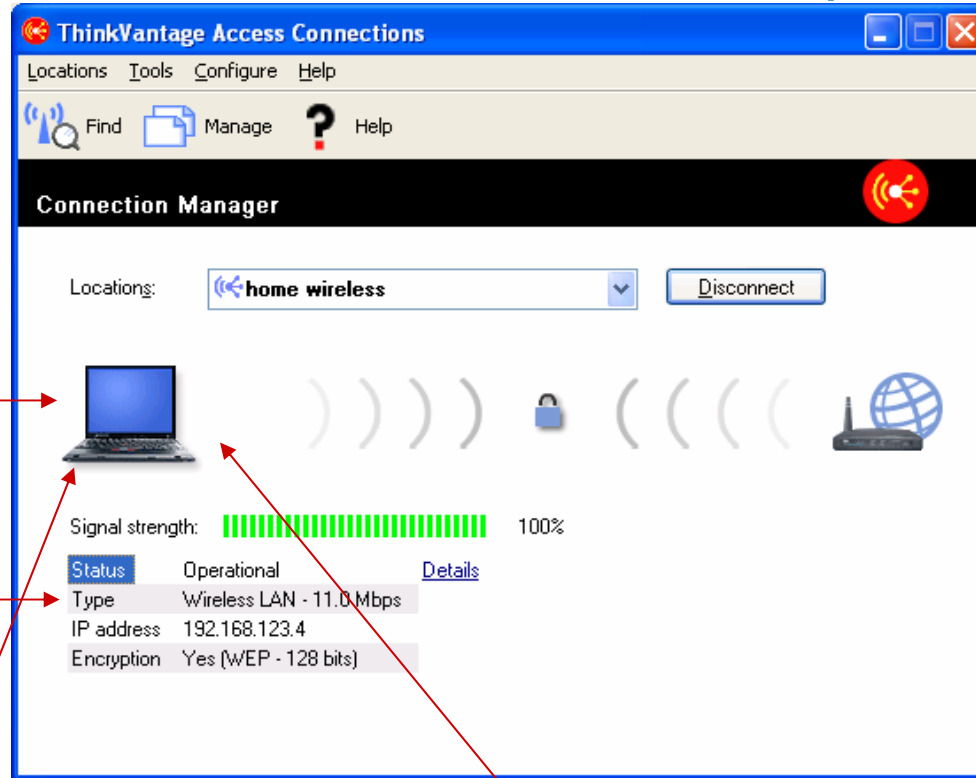
Configurações VPN

Configure a Página Principal de Internet Explorer

Configurações Substitutas



Diagnóstico 1 de Interface de Usuário Principal




Ícones de Diagnóstico

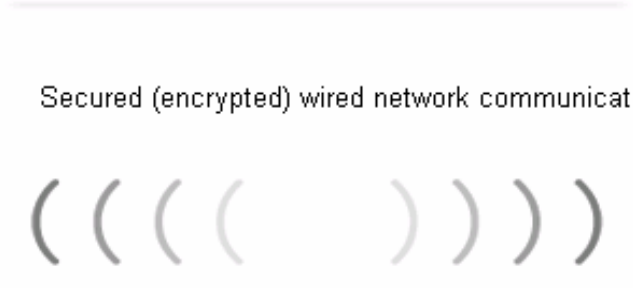
Endereço IP e Tipo de Codificação

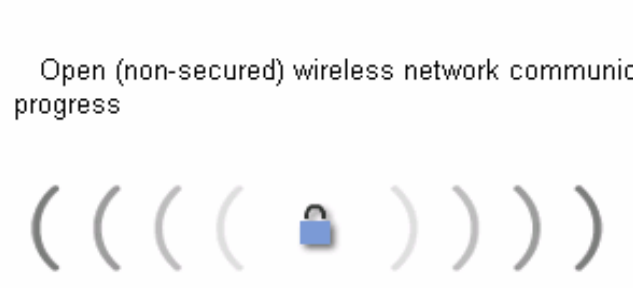
- Computer connected to the network
- Computer disconnected from the network

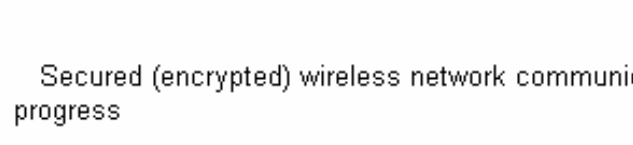
- Firewall on
- (blank) Firewall off

Diagnóstico 2 de Interface de Usuário Principal

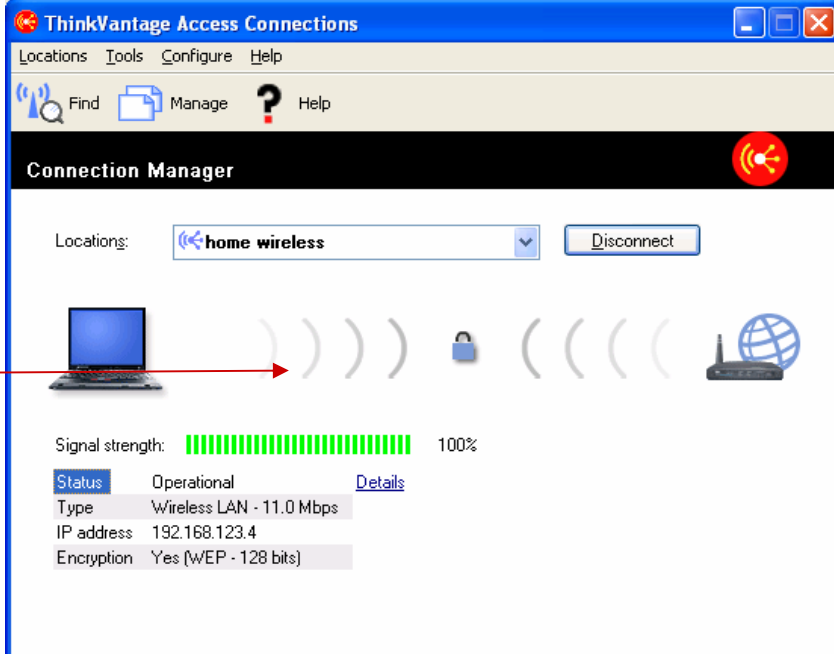
- 

Open (non-secured) wired network communication in progress
- 

Secured (encrypted) wired network communication in progress
- 

Open (non-secured) wireless network communication in progress
- 







Secured (encrypted) wireless network communication in progress



The screenshot shows the 'ThinkVantage Access Connections' window. The 'Connection Manager' section displays the 'home wireless' location selected. A red arrow points from the 'home wireless' location in the diagram on the left to the 'home wireless' location in the screenshot. Below the location, there is a 'Disconnect' button and a signal strength indicator showing 100%. The status is 'Operational' and the details are as follows:

Status	Operational	Details
Type	Wireless LAN - 11.0 Mbps	
IP address	192.168.123.4	
Encryption	Yes (WEP - 128 bits)	

Diagnóstico 3 de Interface de Usuário Principal

- 
Connected to DSL network device
- 
Connected to DSL network device with VPN enabled
- 
Disconnectd from DSL network device
- 
Connected to wireless access point
- 
Connected to wireless access point with VPN enabled
- 
Disconnected from wireless access point

ThinkVantage Access Connections

Locations Tools Configure Help

Find Manage ? Help

Connection Manager

Locations: home wireless Disconnect

Signal strength: ████████████████████ 100%










Status: Operational [Details](#)

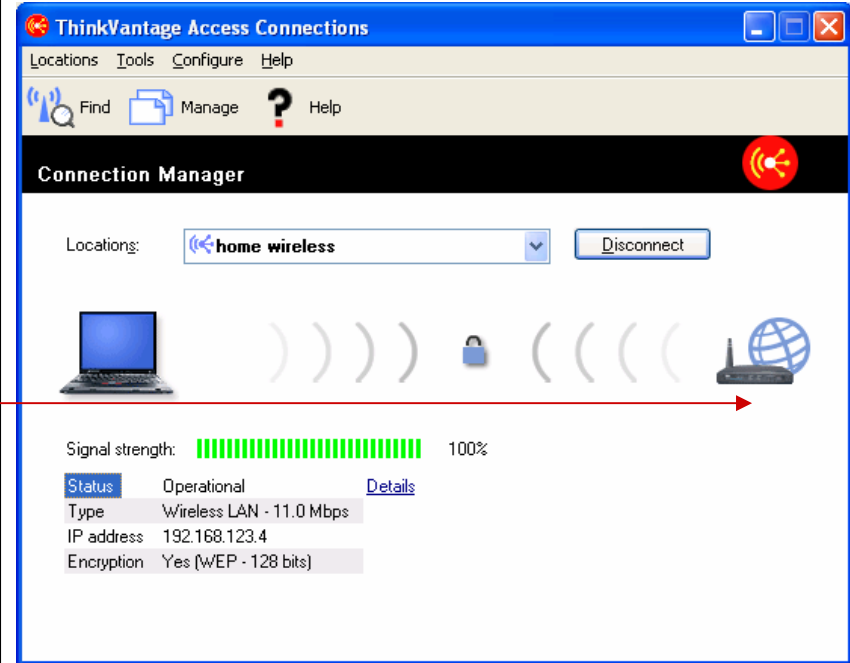
Type: Wireless LAN - 11.0 Mbps

IP address: 192.168.123.4

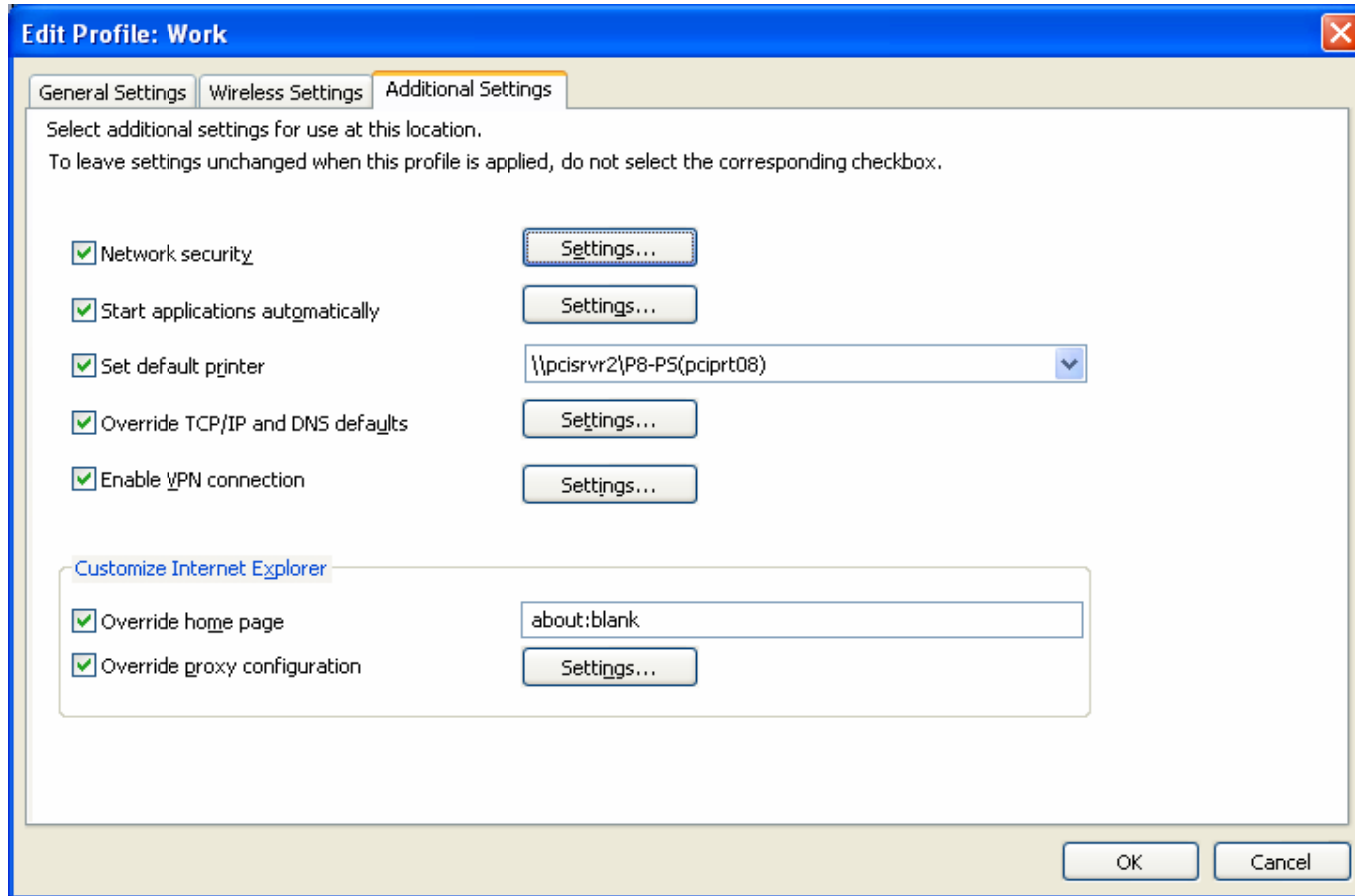
Encryption: Yes (WEP - 128 bits)

Diagnóstico 4 de Interface de Usuário Principal

- 
Connected to Ethernet network
- 
Connected to Ethernet network with VPN enabled
- 
Disconnected from Ethernet network
- 
Connected to wireless WAN network
- 
Connected to wireless WAN network with VPN enabled
- 
Disconnected from wireless WAN network
- 
Connected to remote device or network using a modem
- 
Connected to remote device or network using a modem with VPN enabled
- 
Disconnected from modem

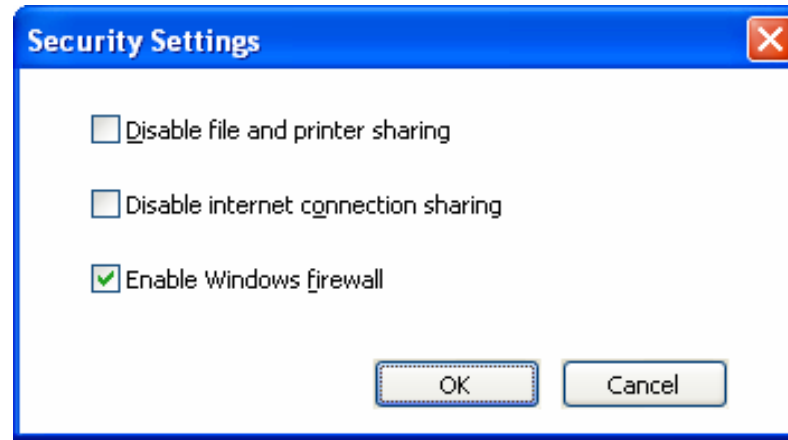


Configurações de Perfis Adicionais



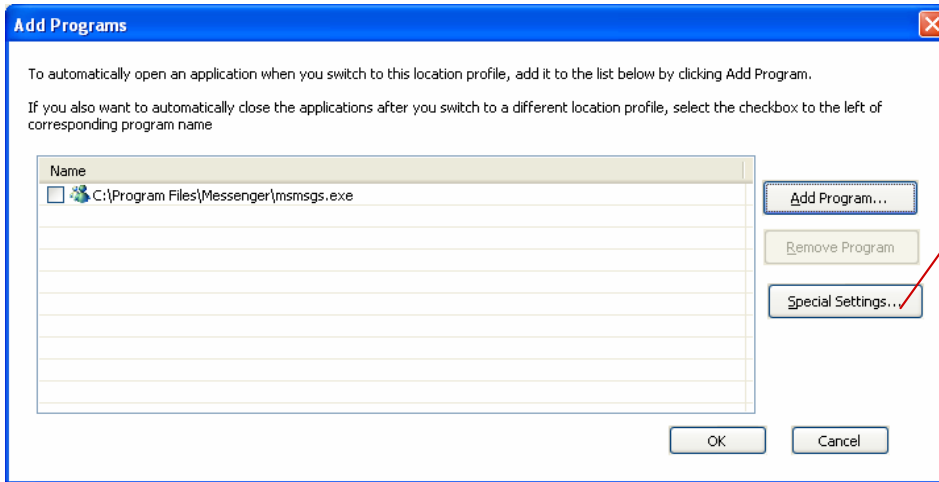
Você pode mudar outras configurações de perfis no ato de criação de um perfil, ou modificando-o mais tarde.

Outras Configurações: Segurança de Rede

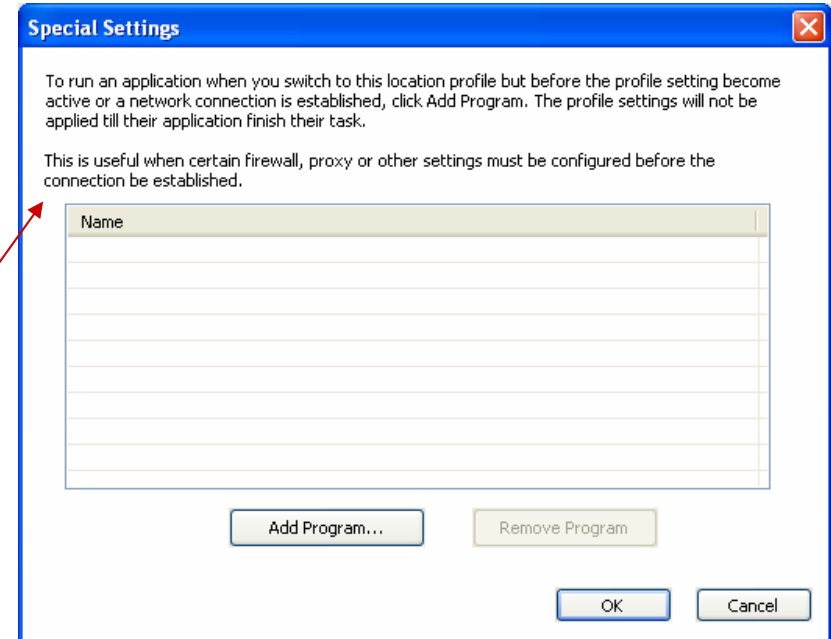


- Inabilite o compartilhamento de arquivos e impressoras
 - Evite que outros computadores de uma rede Microsoft acessem seus arquivos e impressoras. Essa opção só é suportada em Windows XP.
- Inabilite o Compartilhamento de Conexão de Internet
 - Impeça que outros computadores da rede local usem seu computador como uma ponte de acesso aos seus recursos de rede, através da conexão de Internet.
- Habilite Windows firewall
 - Evite o acesso não autorizado ao seu computador, a partir da rede. Essa opção só é suportada em Windows XP.

Outras Configurações: Inicialização Automática de Programas



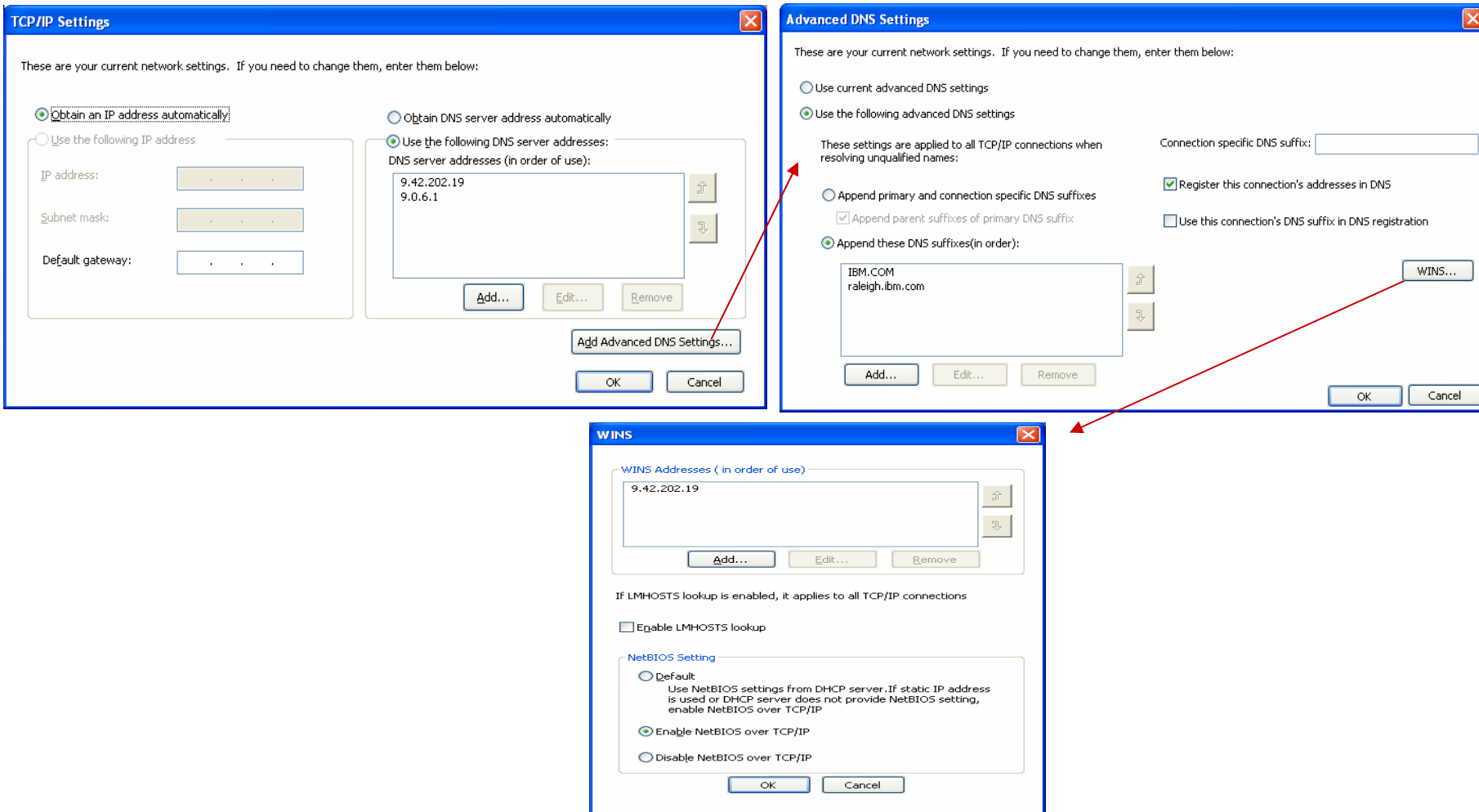
Depois da aplicação do perfil



Antes da aplicação do perfil

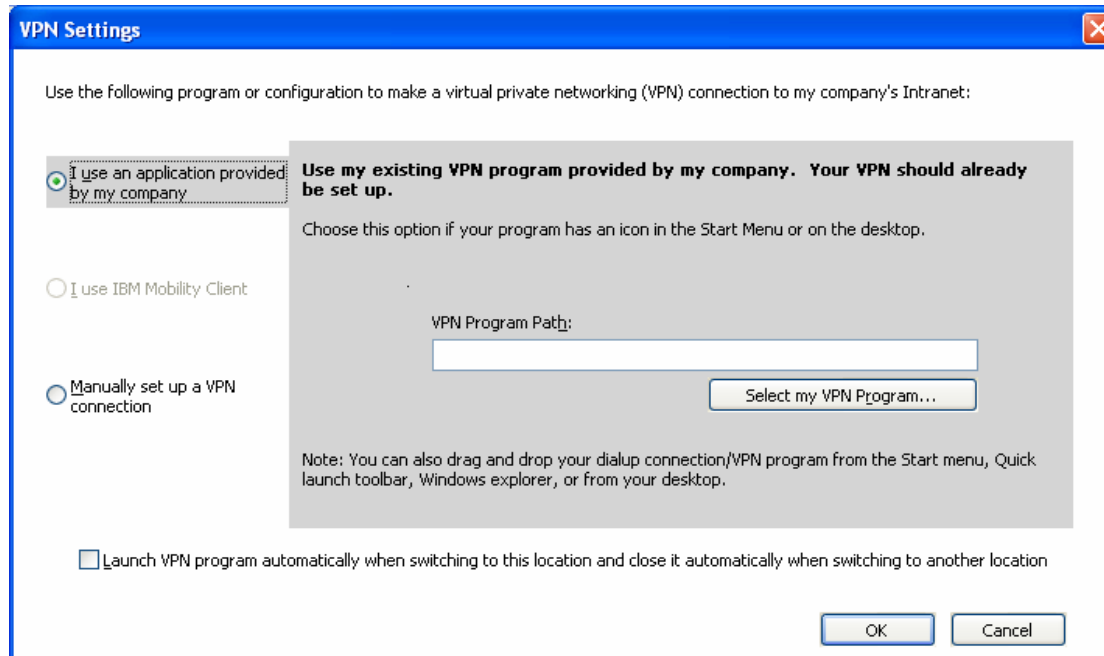
Você pode configurar o programa para que rode antes ou depois que a conexão de rede de perfil fique ativa.

Outras Configurações: Cancelamento de TCP/IP e DNS Padrão



Decida se as configurações TCP/IP e DNS/WINS devem ser obtidas automaticamente de um servidor de rede DHCP ou definidas localmente através do uso de informações estáticas.

Outras Configurações: Habilitação de Conexão VPN



Outras Configurações: Cancelamento de Configurações de Proxy

Proxy Settings

Automatic Configuration

Automatic configuration may override manual settings. To ensure the use of manual settings, disable automatic configuration.

Automatically detect settings

Use automatic configuration script

Address

Do not use proxy

Proxy Server Details

Type	Proxy address to use	Port
HTTP:	<input type="text" value="207.1.1.2"/>	<input type="text" value="5353"/>
Secure:	<input type="text"/>	<input type="text"/>
FTP:	<input type="text"/>	<input type="text"/>
Gopher:	<input type="text"/>	<input type="text"/>
Socks:	<input type="text"/>	<input type="text"/>

Use the same proxy server for all protocols

Exceptions

Do not use proxy server for the address beginning with:

Use semicolons(;) to separate entries.

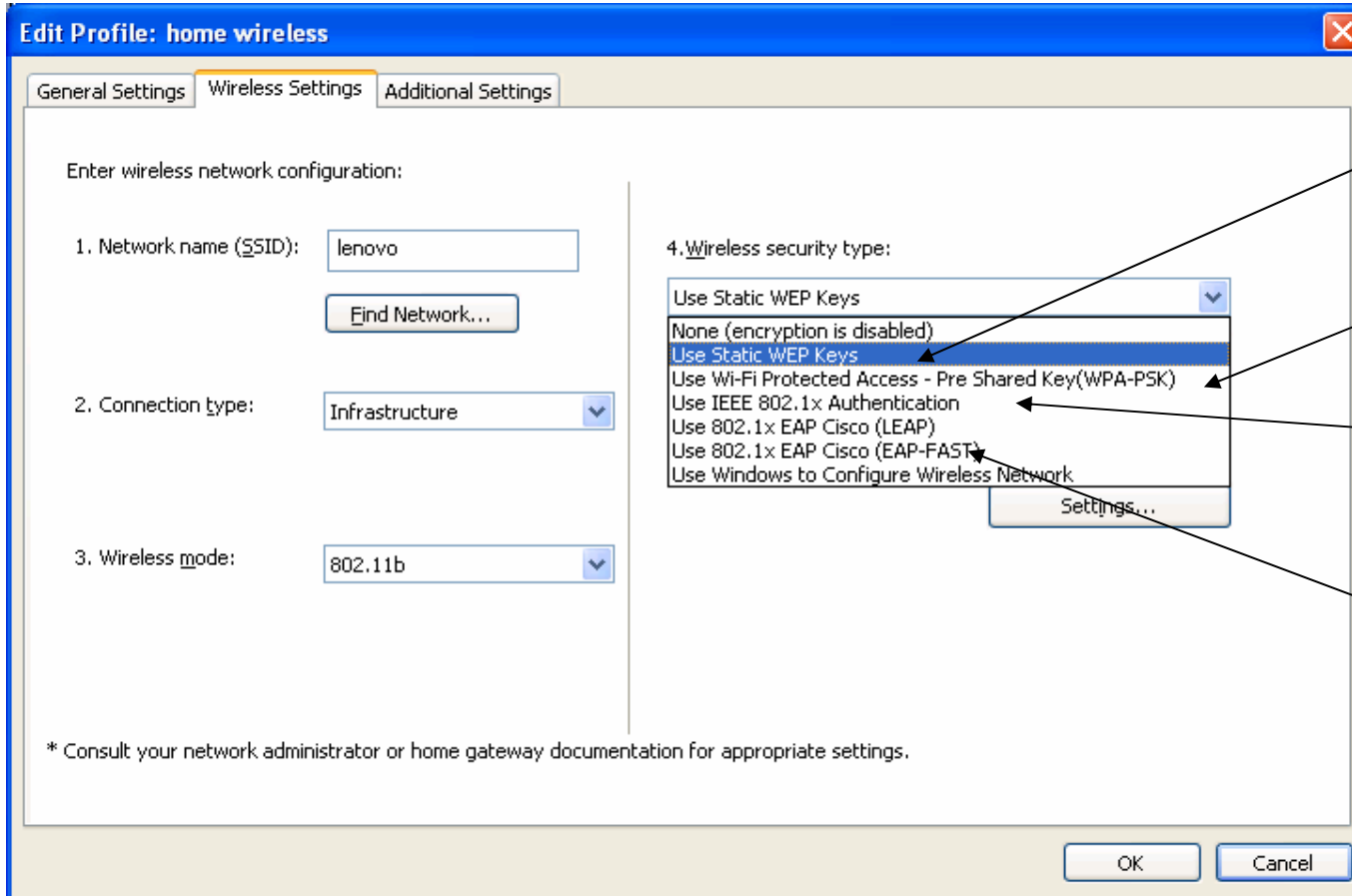
Bypass proxy server for local addresses

OK Cancel

■ Defina Configurações de Proxy:

- Detecte configurações ou rode scripts, automaticamente.
- Defina o uso de servidores e portas de proxy específicos.
- Defina as exceções.

Access Connections: Tipos de Segurança de Conexão Sem Fio



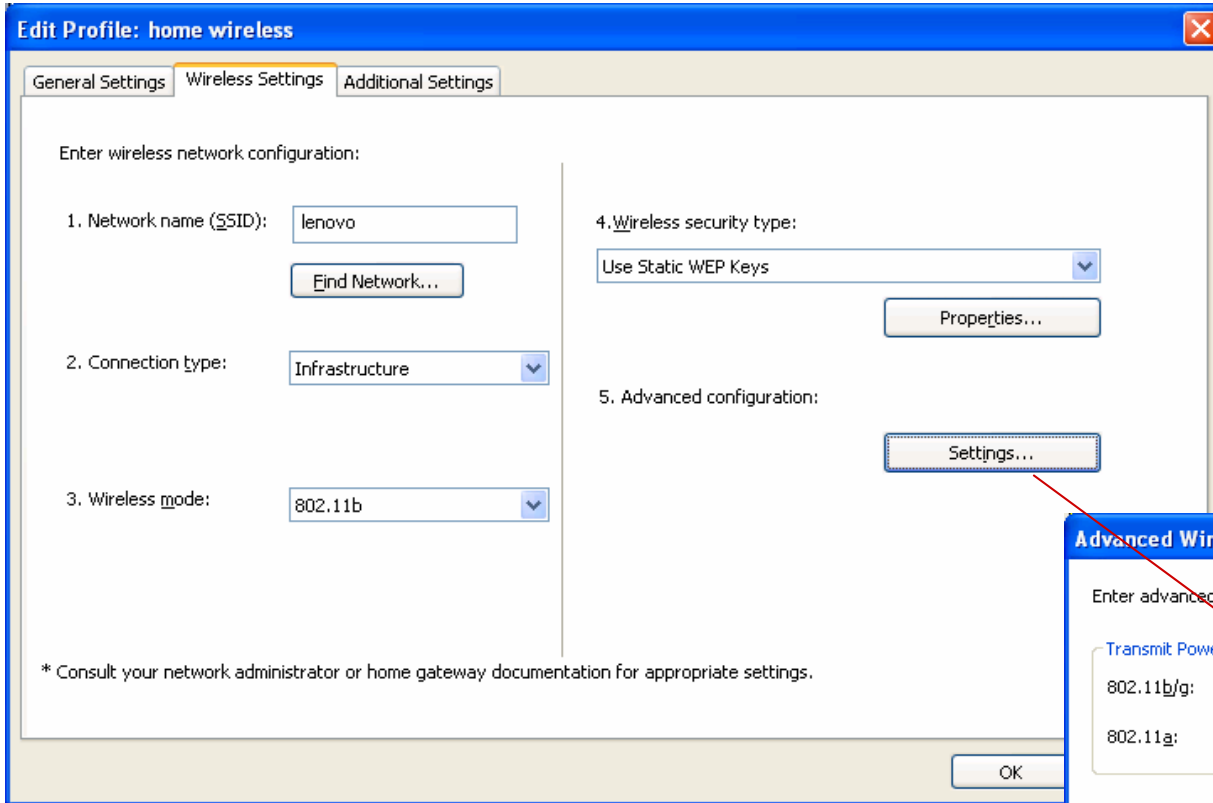
WEP: Clique em **Next** para entrar com suas configurações de uso de teclas WEP estáticas.

WPA: Clique em **Next** para especificar a tecla de codificação e pré-compartilhada.

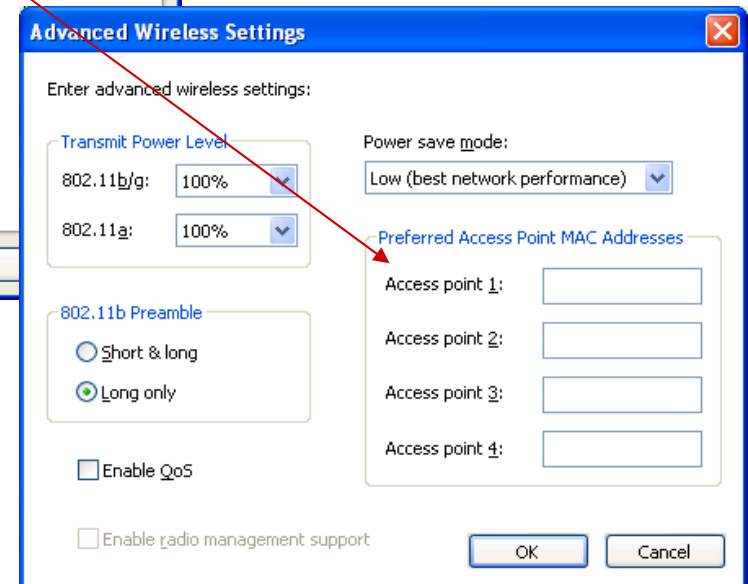
EAP e PEAP: Clique em **Next** para entrar com suas configurações de IEEE 802.1x.

LEAP: Clique em **Next** para entrar com suas especificações EAP Cisco (LEAP).

Access Connections: Pontos de Acesso

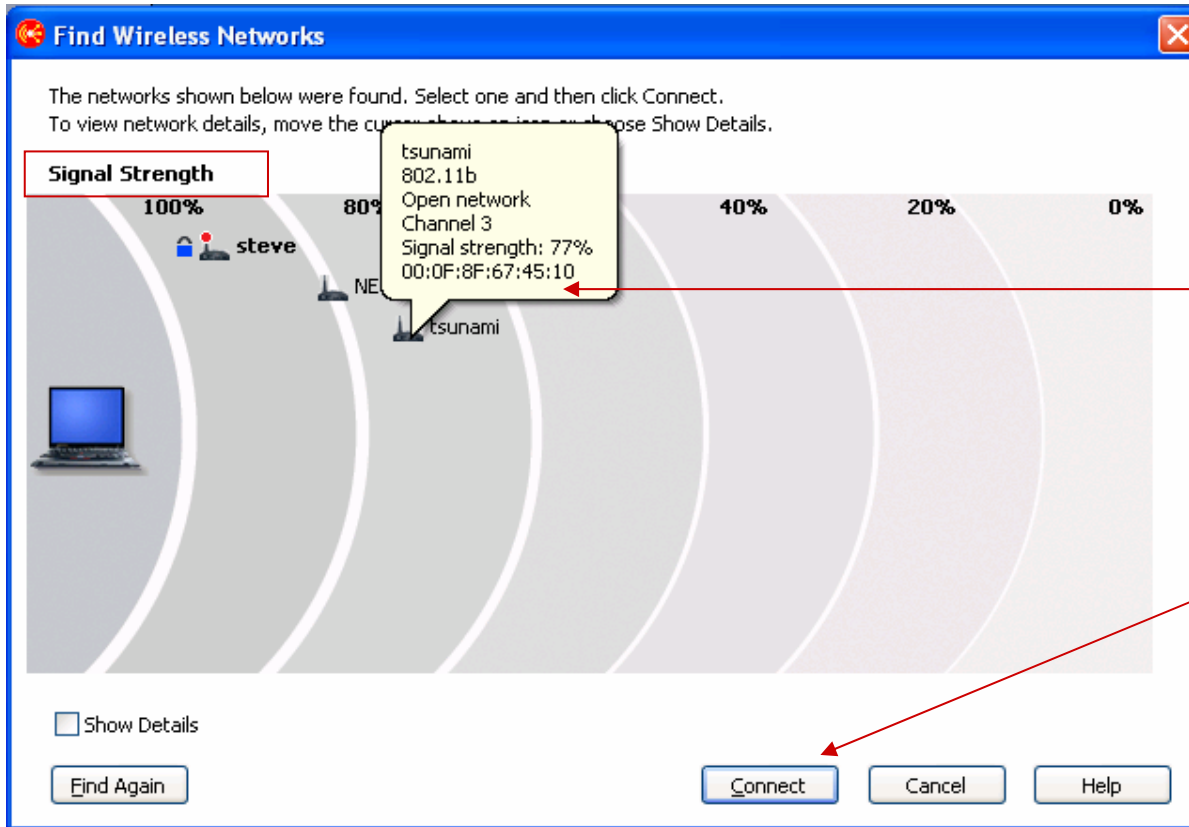


Um dos usos de Advanced Wireless Settings é o de garantir que os PCs-cliente se comuniquem somente com certos pontos de acesso.



Ache Redes Sem Fio

Ache Redes Sem Fio



Find Wireless Networks - Graph Legend

- Secured wireless LAN network
- Non-secured (open) wireless LAN network

Deslize o mouse sobre o ponto de acesso para ver os detalhes.

Selecione o ponto de acesso a que deseja se conectar e, em seguida, clique em **Connect**

■ Clique em para lançar o diálogo **find wireless networks**.

■ Clique em de dentro da tela **FN+F5**.

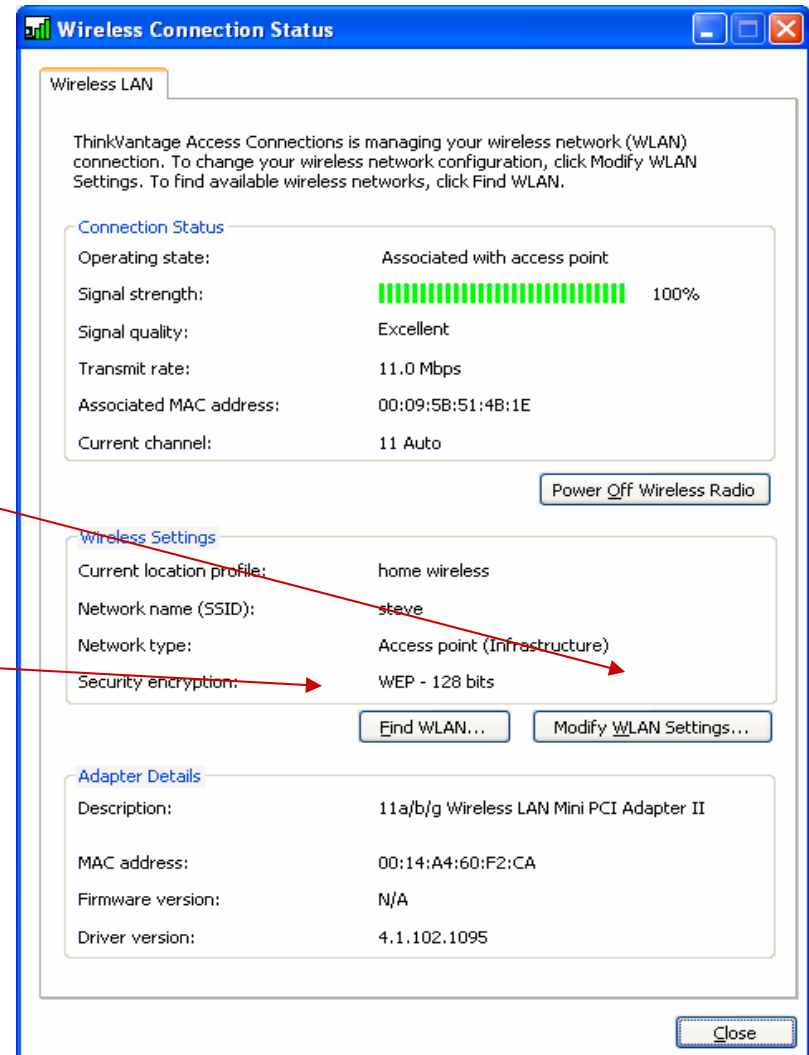
Status da Conexão Sem Fio

Para ver os adaptadores sem fio reconhecidos por AC, clique no ícone **Adapter** da bandeja de sistema e selecione **View Status**.



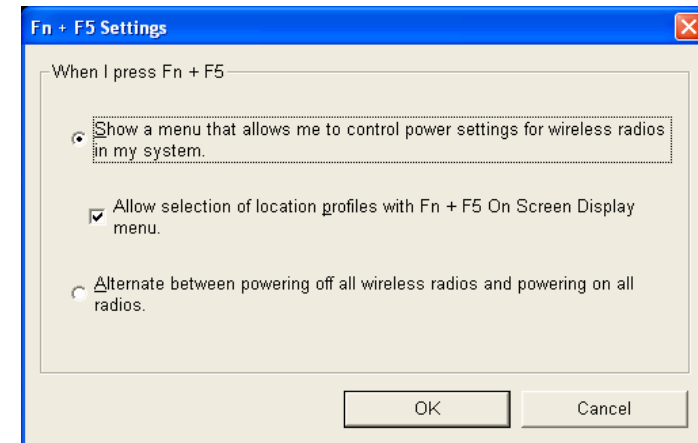
Modify WLAN Settings abre a janela Modify Profile de perfil de conexão específica do Access Connections.

O botão **Find WLAN** abre a janela Finding Wireless Network de Access Connections.



Exibição de Tela (OSD) Aperfeiçoada: Perfil de Localização

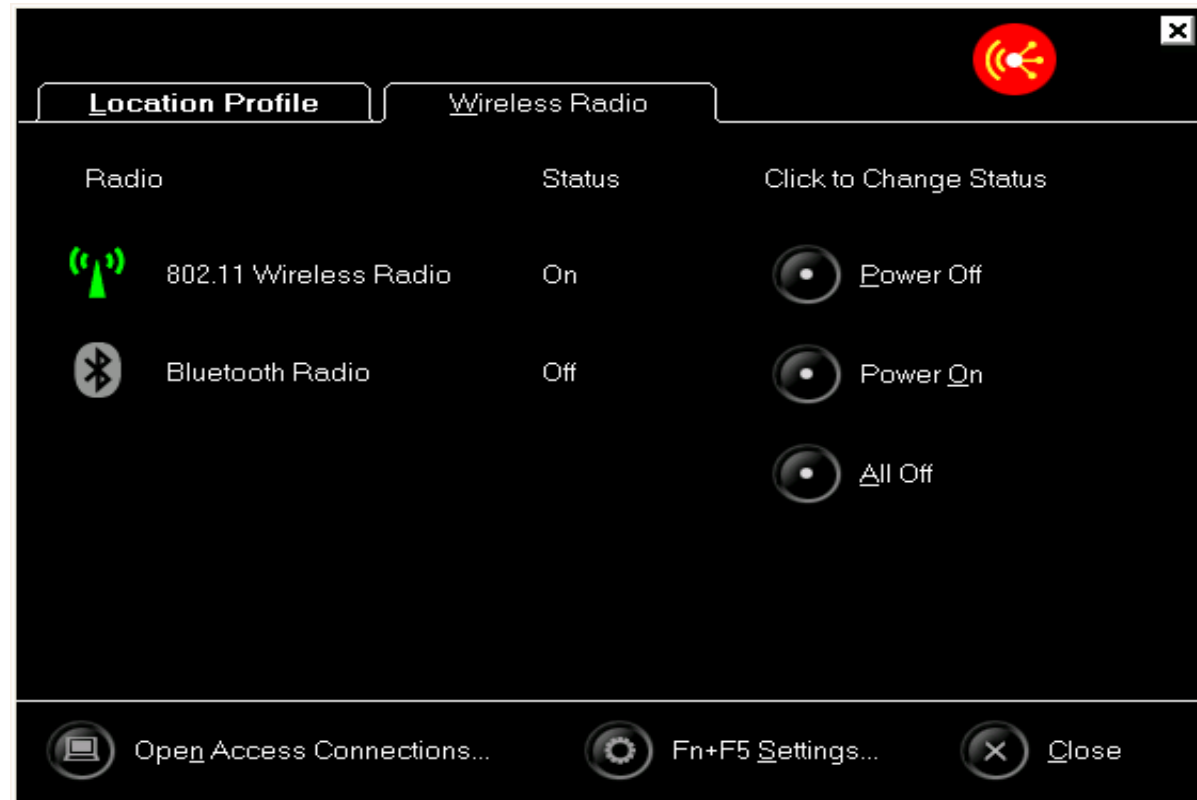
A característica **Fn + F5** possibilita o fácil acesso de teclado à comutação de perfis



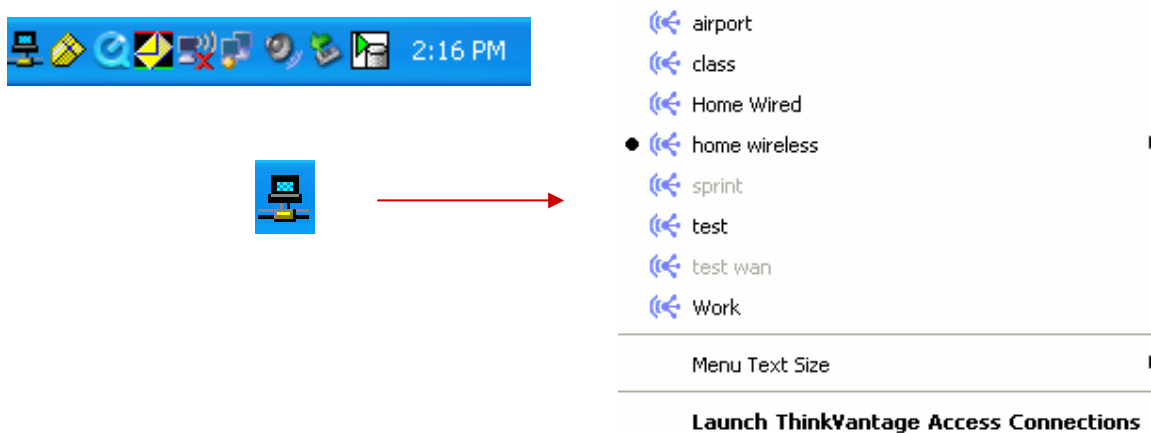
Para que o On-Screen Display funcione, o **ThinkPad Keyboard Customizer Utility** deve estar instalado.

Exibição de Tela (OSD) Aperfeiçoada: Rádio Sem Fio

Controle as configurações de ligação de Wireless Radio e Bluetooth radio.



Ícone de Bandeja de Sistema



O ícone de bandeja do sistema traz uma lista de perfis de local dos quais você pode se conectar ou desconectar.

Tamanho do texto do menu: Você pode mudar o tamanho do texto do menu de pequeno, médio ou grande

- **Lançamento do Access Connections:** Lança o programa Access Connections
- **Gerenciamento de Perfis de Local:** Exibe o diálogo Manage Location Profiles

Sumário da Visão Geral do Access Connections

Nesta seção analisamos:

- Como inicializar o Access Connections
- Os tipos de cartão suportados e cartões de Access Connections
- Como configurar um perfil e outras configurações
- Como achar redes sem fio usando o Access Connections

Access Connections: Localização e Resolução de Problemas

Access Connections: Visão Geral da Localização e Resolução de Problemas

- Localização e Resolução de Problemas de Conexão Sem Fio
- Ferramentas de Localização e Resolução de Problemas de Hardware
- Diagnóstico de Access Connections
- Instalação do Access Connections e Drivers Sem Fio

Localização e Resolução de Problemas: Introdução

- Os custos reduzidos do hardware de comunicação de rede sem fio estão popularizando as redes sem fio entre as redes de pequenos escritórios independentes, e a tecnologia WLAN é, freqüentemente, uma alternativa mais barata de ampliação das redes empresariais com fio existentes.
- Complicações gerais:
 - Exigências adicionais de segurança e autenticação na WLAN
 - Ambiente de comunicação sem e com fio integrado
 - Mudanças ambientais e interferência
- A localização e resolução de problemas de conexão sem fio compartilha alguns processos e procedimentos com a localização e resolução de problemas de rede.
- Há ferramentas de diagnóstico específicas de tecnologias de conexão sem fio, e de ambas redes de conexão com e sem fio.

Determinação do Escopo do Problema

Antes da aplicação de ferramentas de diagnóstico, determine o escopo do problema. Muitas vezes, a explicação mais simples pode passar despercebida.

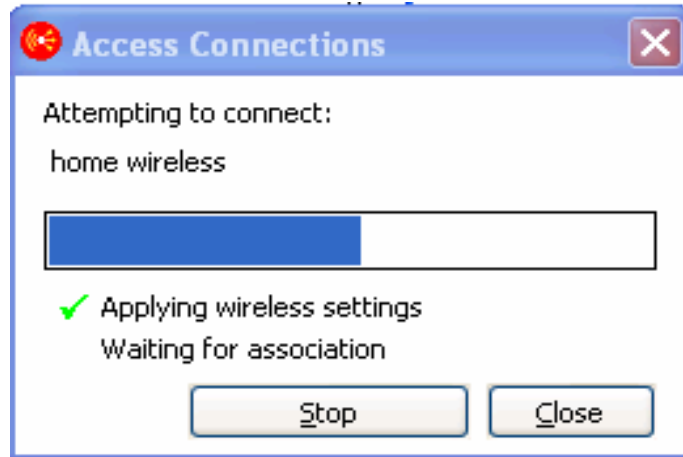
- Faça algumas perguntas para determinar o escopo do problema:
 - Quantos usuários são afetados?
 - O problema parece estar localizado em uma só localidade ou em múltiplas localidades?
 - O tipos dos problemas parecem ser semelhantes?
 - Caso se trate de um ambiente de conexão com/sem fio integrado, a rede com fio está funcionando corretamente?
 - O que foi mudado ou acrescentado recentemente?
- Use suas respostas para focar os esforços:
 - Comece no ponto mais básico aplicável à situação (por exemplo, se somente um usuário está sendo afetado, inicie o processo de localização e resolução no PC-cliente primeiro).
 - Tente não negligenciar procedimentos básicos de determinação de problemas.

Mudanças ou Manutenção de Rede

Houve alguma mudança nas partes afetadas da rede recentemente? Lembre-se de examinar:

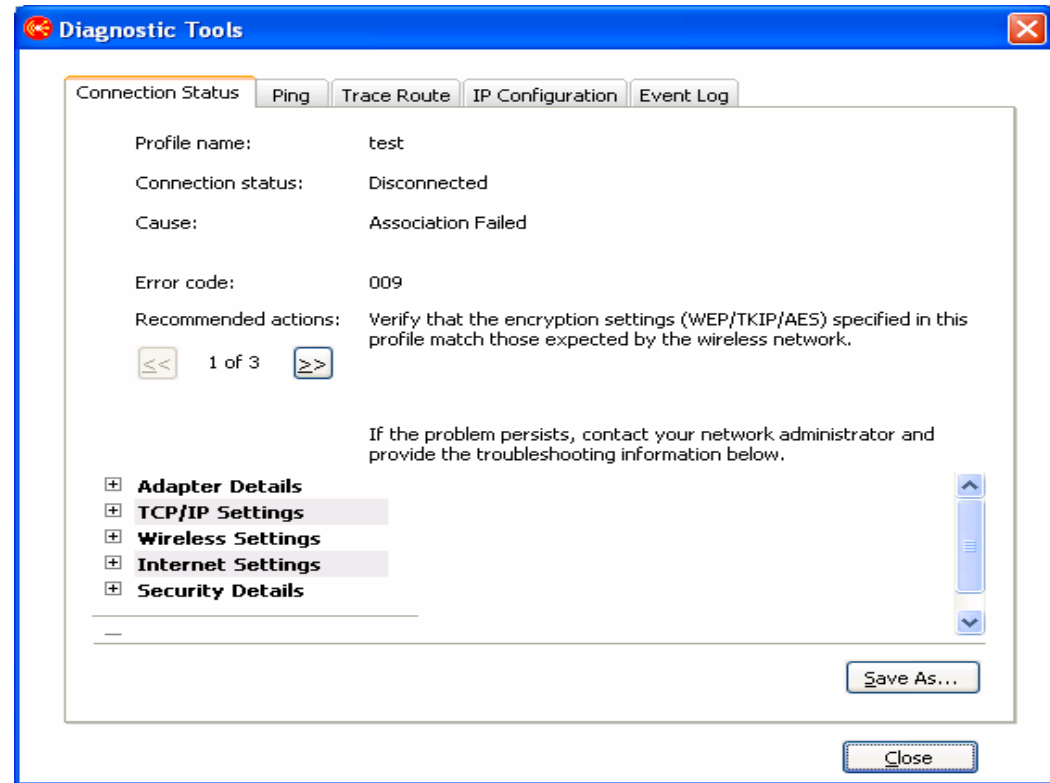
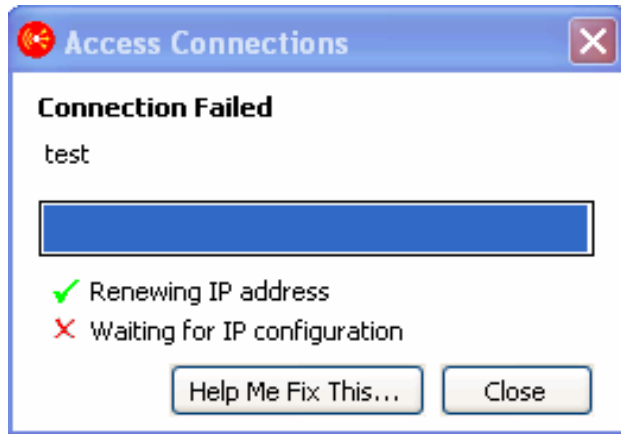
- A estrutura da construção e outras fontes de interferência de rádio, em potencial
- Configurações de rede e servidor
- Pontos de acesso (APs):
 - Determine a localização física dos usuários afetados e o ponto de acesso mais próximo:
 - ▲ O AP está sendo alimentado?
 - ▲ O AP está conectado à rede com fio de forma adequada?
 - ▲ Foi feita a manutenção ou a substituição do AP recentemente?
 - ▲ A configuração de conexão com ou sem fio foi mudada recentemente?
 - ▲ Há a possibilidade de envolvimento de atualizações de firmware ou drivers recentemente aplicadas?
 - ▲ Houve alguma mudança no ambiente físico em torno do AP recentemente?
 - O acréscimo de APs à WLAN nem sempre é a melhor solução.

Status de Conexão



A janela de progresso mostra quando o computador se conecta a um perfil, e quando a conexão é feita com sucesso a janela se fecha automaticamente.

Conexão Fracassada



Se a conexão não for bem sucedida, a janela de progresso exibe o botão **Help Me Fix This**. A janela permanece aberta até que o usuário a feche ou clique em **Help Me Fix This**.

Diagnóstico Access Connections

Exemplos de situações de erro em que o Access Connections provê uma orientação:

- Privilégios insuficientes de usuário de Windows
- Número de série de sistema não autorizado
- Adaptador de conexão sem fio que não combina
- Versão incorreta de driver sem fio
- Windows 2K Wireless Configuration Service não instalado
- Baixa intensidade de sinal
- Servidor proxy inalcançável
- Servidor DNS inalcançável
- Certificado digital expirado
- Configurações de segurança sem fio inválidas

Os exemplos de situações de erro provêm um botão **Repair**

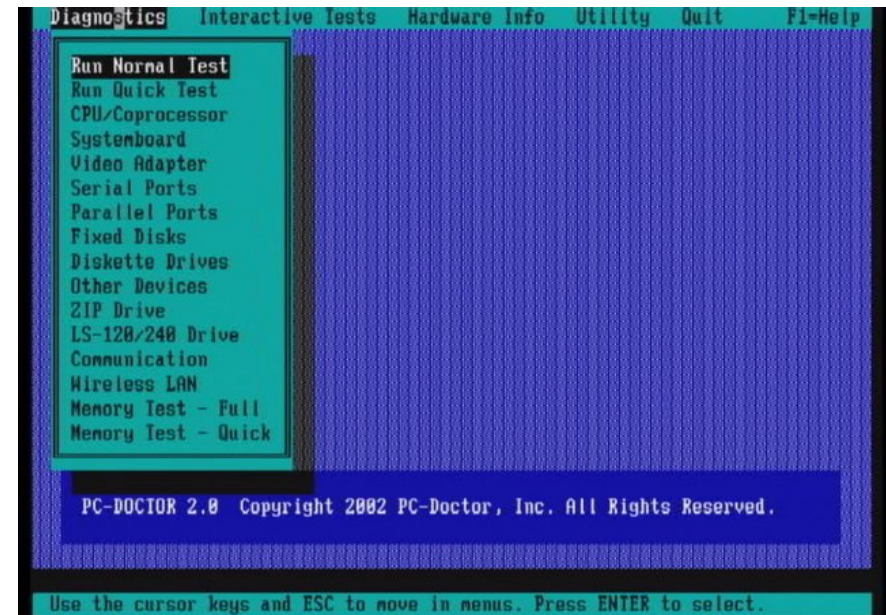
O servidor DHCP não responde

- Adaptador de rede inabilitado
- Associação de ponto de acesso de tempo expirado
- Servidor de portão de entrada inalcançável
- O serviço Windows XP Zero Configuration está inabilitado

Diagnóstico Wireless LAN de PC Doctor

PC Doctor:

- Inclui diagnósticos de ajuda do técnico de manutenção na localização e resolução de problemas de hardware
- Encontra-se disponível por número de modelo ThinkPad ou ThinkCentre, e pode ser descarregado do website de suporte
- Teste de Diagnóstico de LAN Sem Fio
 - ▲ Disponível para alguns modelos ThinkPad com determinados adaptadores Mini PCI
 - ▲ Pode testar a funcionalidade de antena e rádio e desempenhar hardware sem fio



Localização e Resolução de Problemas de Adaptador-cliente: Dispositivo Físico

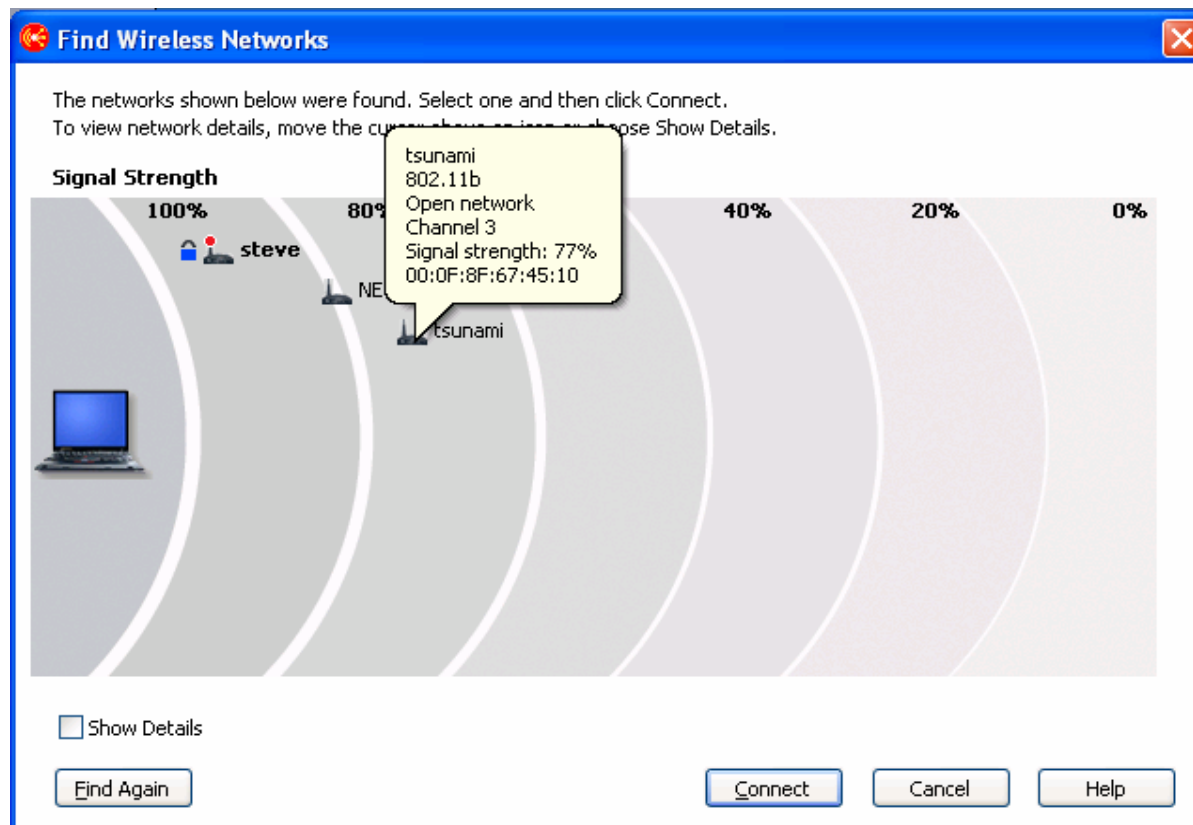


O erro mais freqüente na localização e resolução de problemas é o de iniciar o processo a um nível muito alto.

- Primeiramente foque os passos mais básicos que são, às vezes, negligenciados.
 - Em alguns casos, o problema pode estar relacionado ao driver ou firmware.
 - Verifique o cartão de adaptador. Em geral, os adaptadores PC Card e PCI têm status e atividade LED.
 - Verifique se o status LED aparece em verde, e se a atividade LED está piscando.
 - Use a combinação de tecla **Fn + F5** para verificar se a conexão sem fio está ligada.
 - As máquinas mais novas têm interruptor de ligação e desligamento de conexão sem fio sem rótulo.
- Abra o Windows Device Manager e verifique os conflitos de recursos.
- Confirme a correta instalação de driver e reconhecimento de dispositivo.

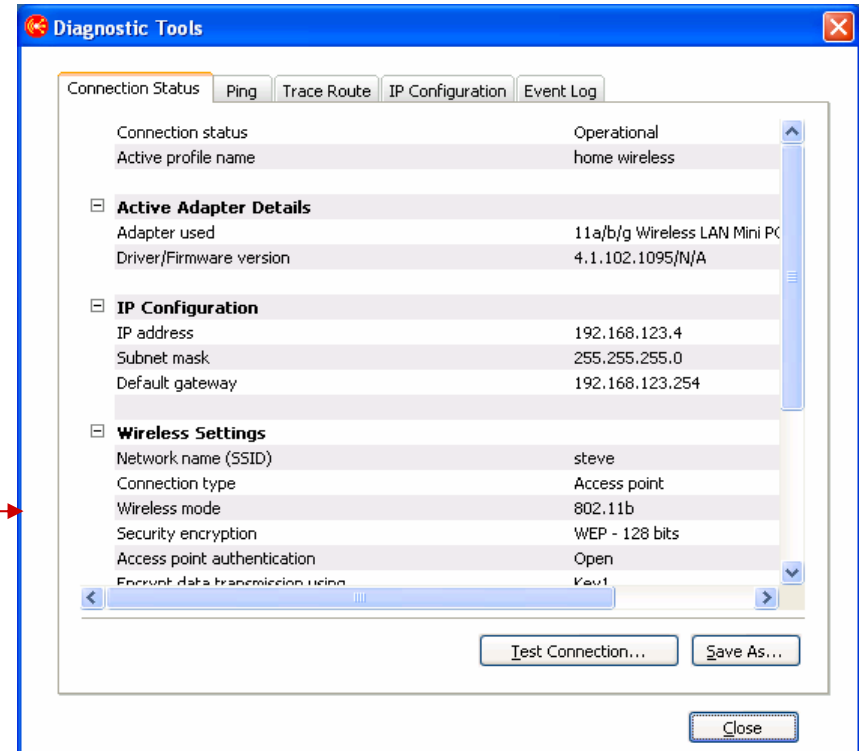
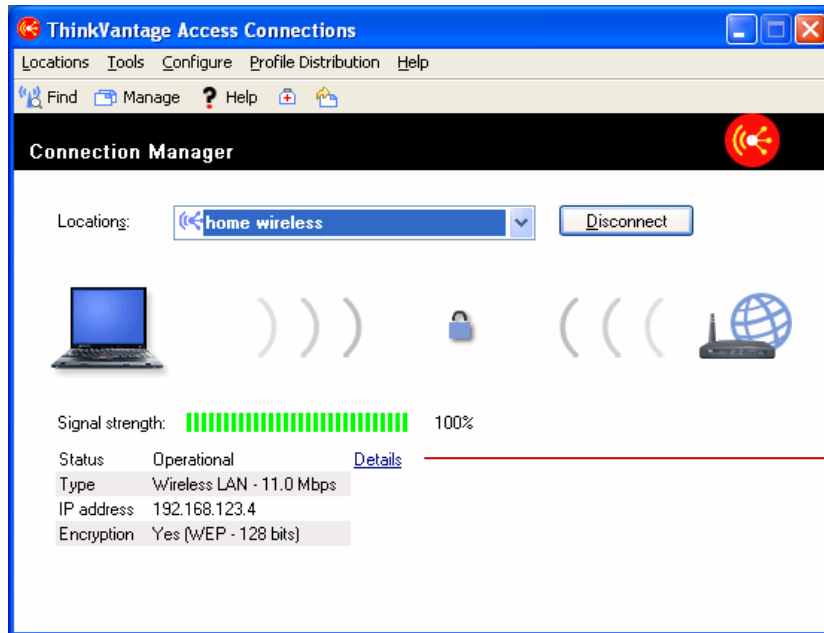
Localização e Resolução de Problemas de Adaptador-cliente: Access Connections

- O botão *Find Wireless Network* possibilita a associação de um adaptador a um ponto de acesso (desde que o SSID seja transmitido ou conhecido).



Access Connections: Detalhes de uma Conexão

Ao usar o Access Connections, você pode examinar os detalhes de sua conexão atual clicando em **Details** na janela principal.



Ferramentas de Diagnóstico

Diagnostic Tools

Connection Status | Ping | Trace Route | IP Configuration | Event Log

Connection status	Operational
Active profile name	home wireless

Active Adapter Details

Adapter used	11a/b/g Wireless LAN Mini PC
Driver/Firmware version	4.1.102.1095/N/A

IP Configuration

IP address	192.168.123.4
Subnet mask	255.255.255.0
Default gateway	192.168.123.254

Wireless Settings

Network name (SSID)	steve
Connection type	Access point
Wireless mode	802.11b
Security encryption	WEP - 128 bits
Access point authentication	Open
Encrypt data transmission using	Key1
Use this profile to connect during Windows log on?	No

Buttons: Test Connection..., Save As..., Close

Diagnostic Tools

Connection Status | Ping | Trace Route | IP Configuration | Event Log

Default gateway	192.168.123.254
-----------------	-----------------

Wireless Settings

Network name (SSID)	steve
Connection type	Access point
Wireless mode	802.11b
Security encryption	WEP - 128 bits
Access point authentication	Open
Encrypt data transmission using	Key1
WEP key entry method	Hexadecimal digits
Use this profile to connect during Windows log on?	No

System Information

System model	253038U
BIOS version	77ET42WW (1.05)
TVT GINA version	1.7.0.0
Operating system version	Windows XP, Service pack 2
Access connections version	4.01

Buttons: Test Connection..., Save As..., Close

Testing Connection...

Test successful

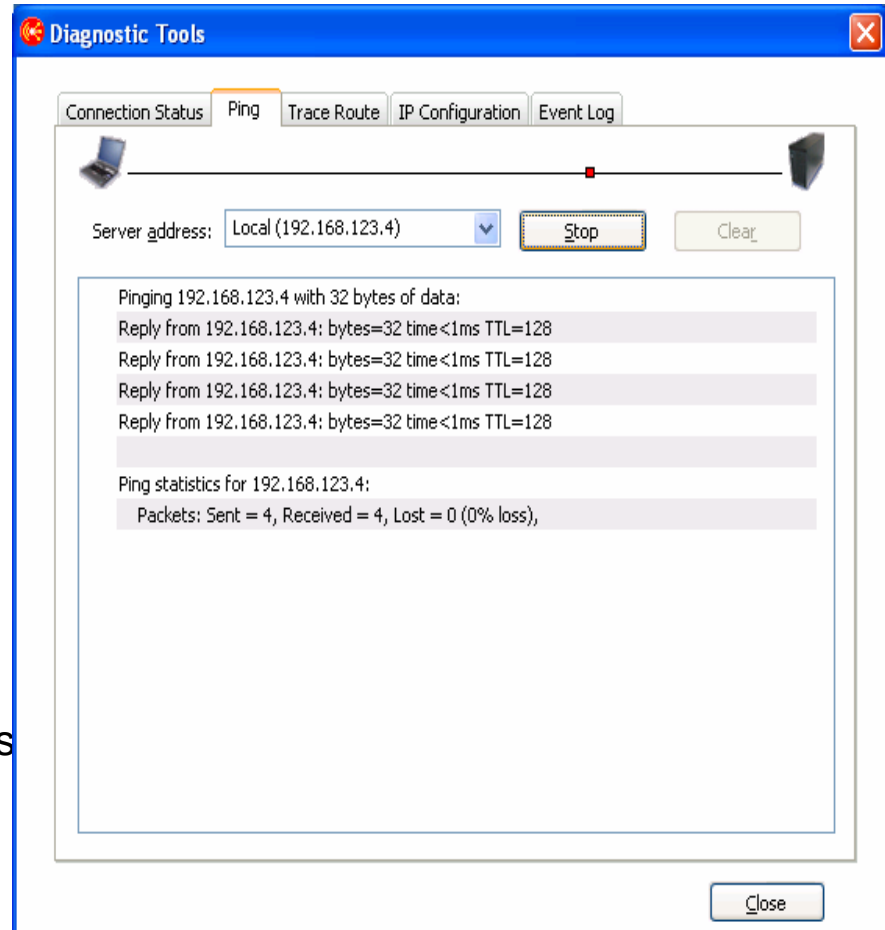
✓ Testing connection to Internet

Close

Localização e Resolução de Problemas de Conectividade: Ping

Use Ping para determinar se o problema de conectividade está relacionado com a WLAN ou LAN sem fio.

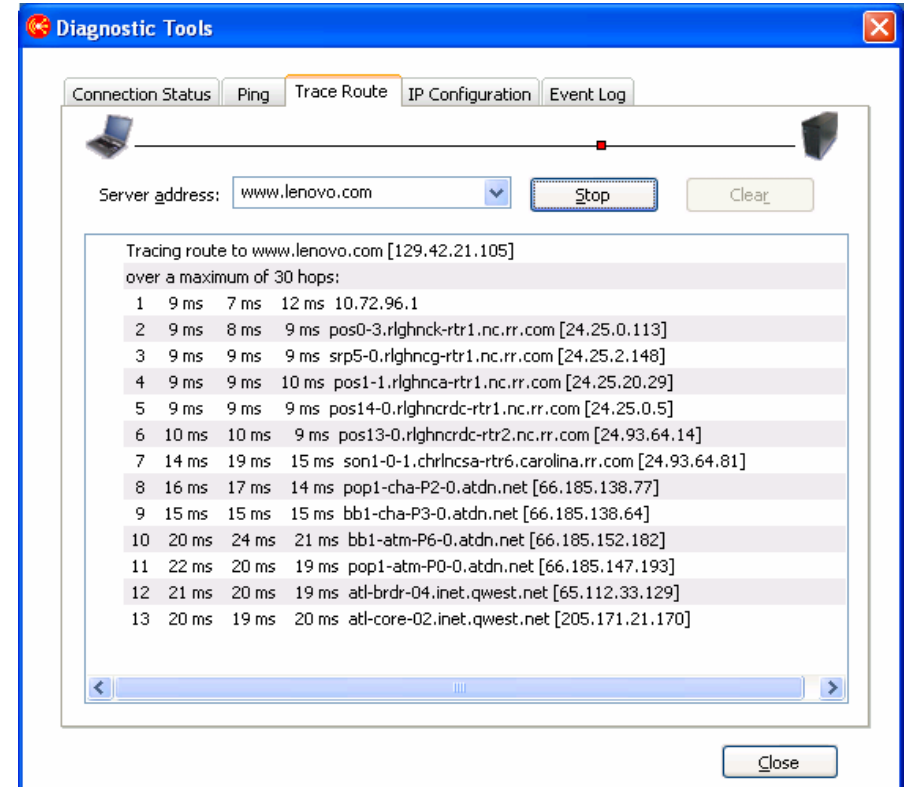
- Use Ping para testar a conectividade entre o adaptador-cliente e o AP (Ponto de Acesso).
- Determine se os outros adaptadores-cliente podem se comunicar com o AP
- Verifique se há alta perda de dados ou altos índices de ida e volta de dados. Se este teste for bem sucedido com uma resposta do servidor-alvo, faça o mesmo teste no servidor da rede com fio usando o IP de ponto de acesso como alvo.
- Ping pode ser rodado da aba de ferramentas clicando-se em **Details** do Access Connections.



Localização e Resolução de Problemas de Conectividade: Trace Route

Trace Route:

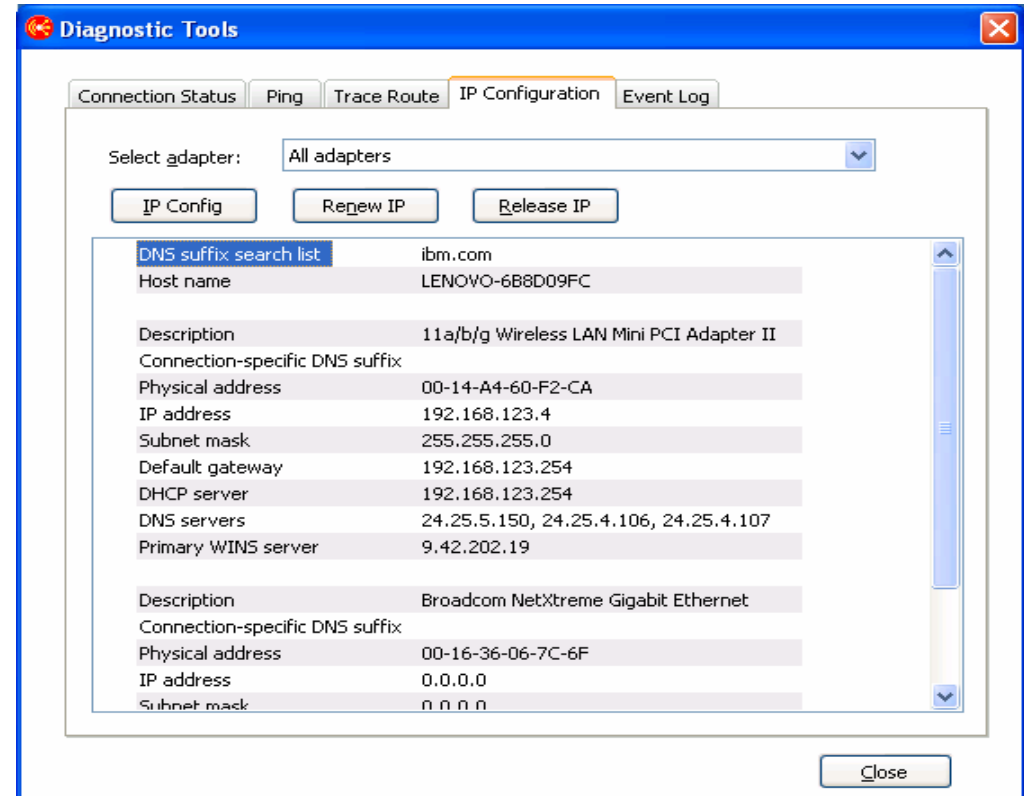
- Use Trace Route para testar possíveis falhas do AP aos servidores de conexão com fio.
- Trace Route exibe a rota que um pacote de dados segue até atingir o servidor de destino designado.
- Trace Route pode ser rodado da aba Diagnostic Tools Trace Route, clicando-se em **Details** do Access Connections.



Localização e Resolução de Problemas de Conectividade: IP Conf

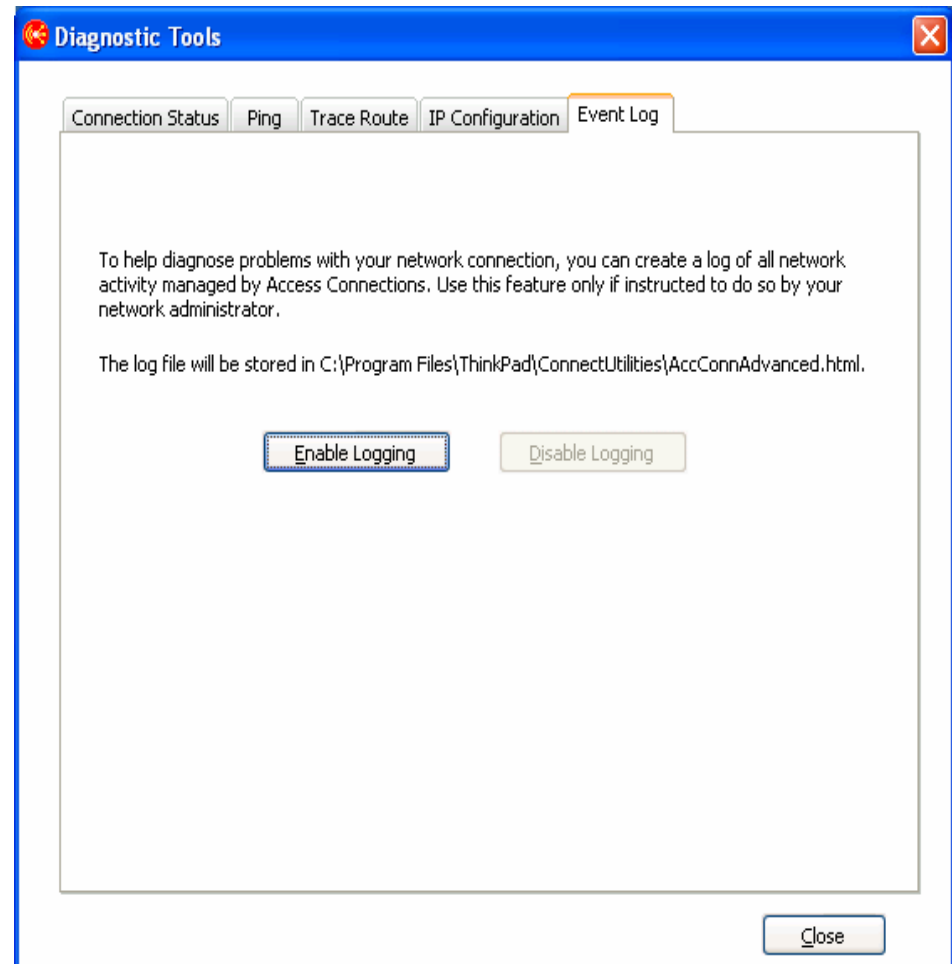
Configuração de IP:

- Use a aba **IP Configuration** para verificar se lhe foi designado um endereço de IP em sua rede.
- Caso veja um endereço IP no formato *169.xxx.xxx.xxx*, o 169 indica um endereço de IP criado pelo sistema, o que significa que você não se conectou ao seu servidor DHCP corretamente.
- Use as informações providas para verificar as informações de PC de seus servidores de gateway e DNS, e cheque seu sufixo de domínio.



Localização e Resolução de Problemas de Conectividade Sem Fio (continuação)

- O utilitário de registro de eventos pode ser usado no suporte técnico.
- Está inabilitado como padrão.
- Habilite o registro, se necessário, e envie o arquivo ao suporte técnico adequado.



Access Connections: Download e Instalação/Atualização

Página de download do Access Connections:

<http://www.lenovo.com/support>

Em seguida, entre com o número do modelo de sua máquina.

Passos para a instalação:

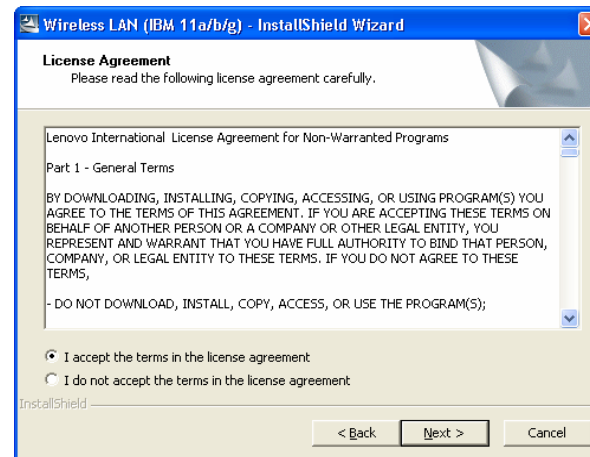
1. Extrair os drivers sem fio
2. Instalar drivers e suplicantes sem fio primeiramente
3. Extrair o Access Connections
4. Instalar o Access Connections
 - As versões 3.0 e acima do Access Connections podem ser atualizadas

Access Connections: Retirada de Drivers

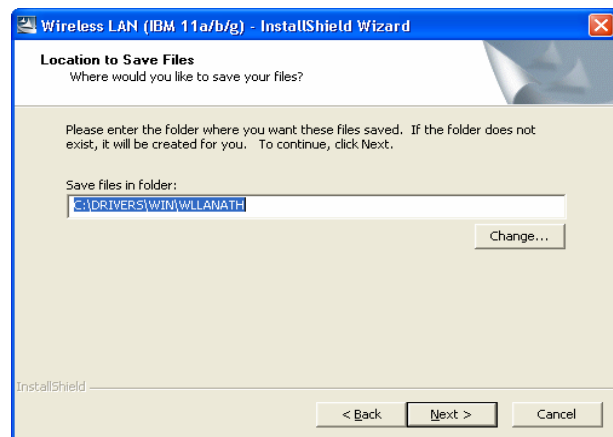
1



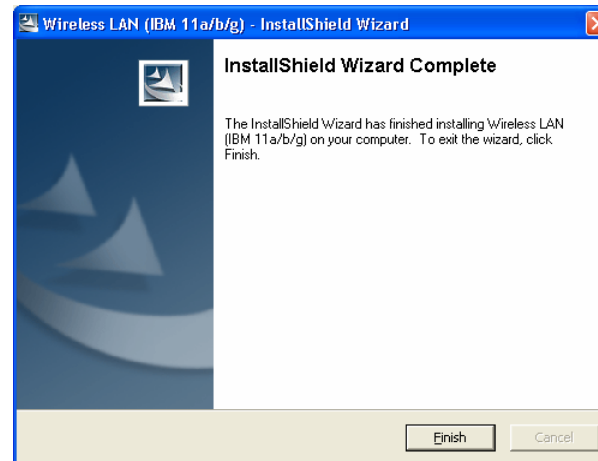
2



3



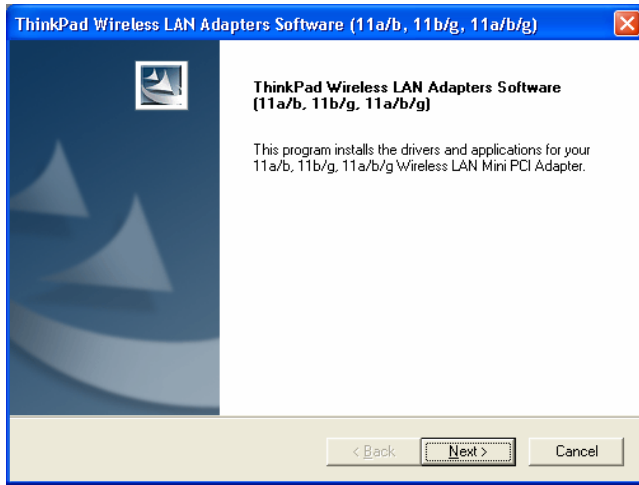
4



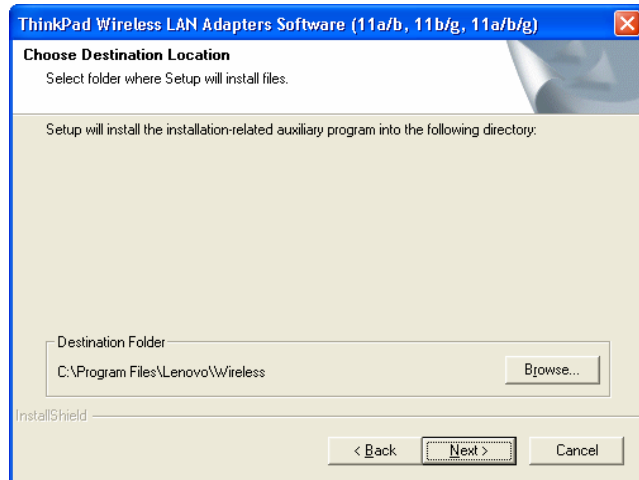
Os drivers são apenas extraídos para o diretório **drivers** do download executável; não são instalados.

Access Connections: Instalação de Drivers

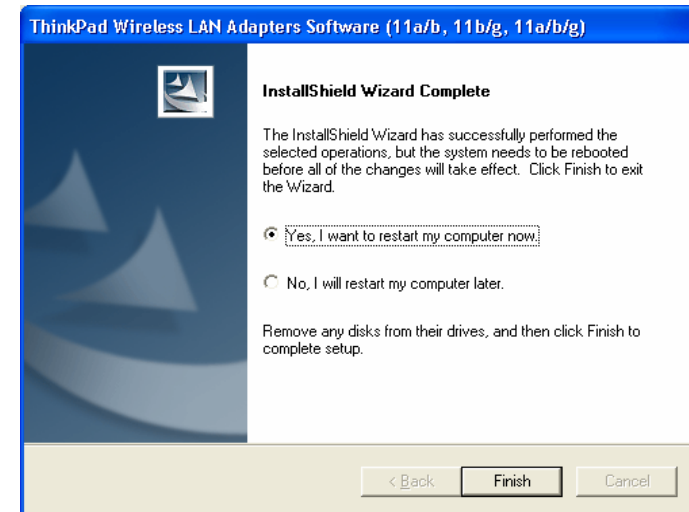
1



2



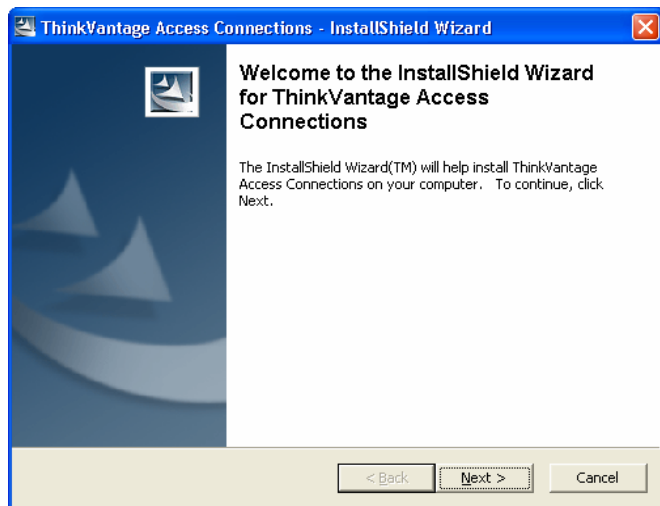
3



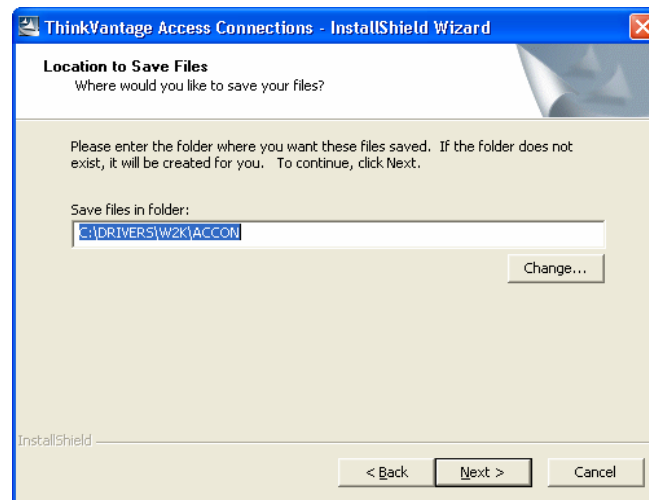
Rode **Setup.exe** do diretório para onde extraiu seus arquivos.

Access Connections: Extração do Access Connections

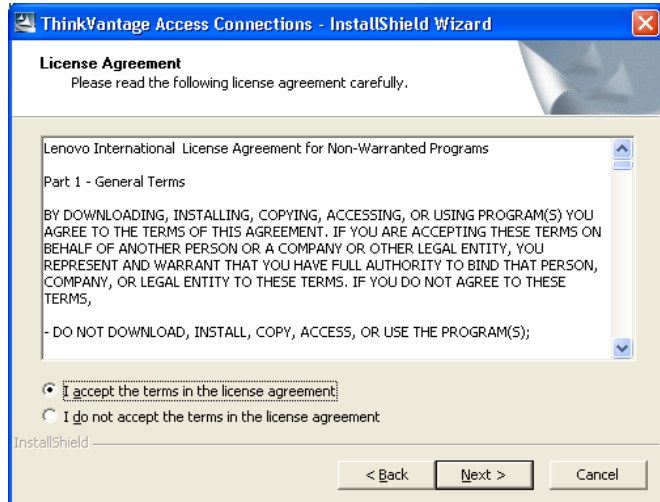
1



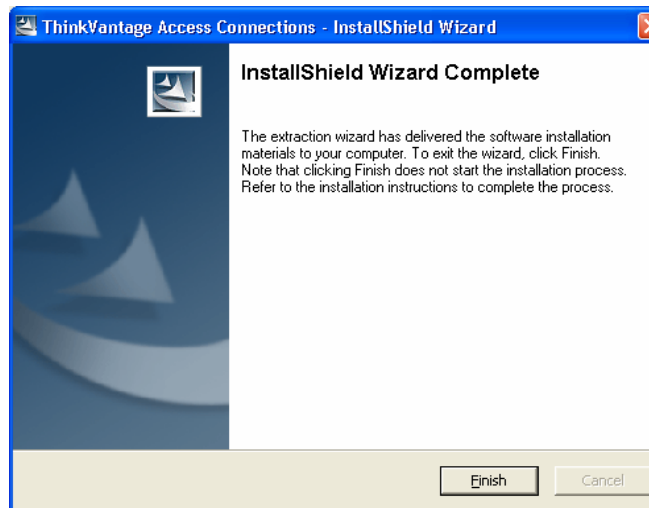
3



2



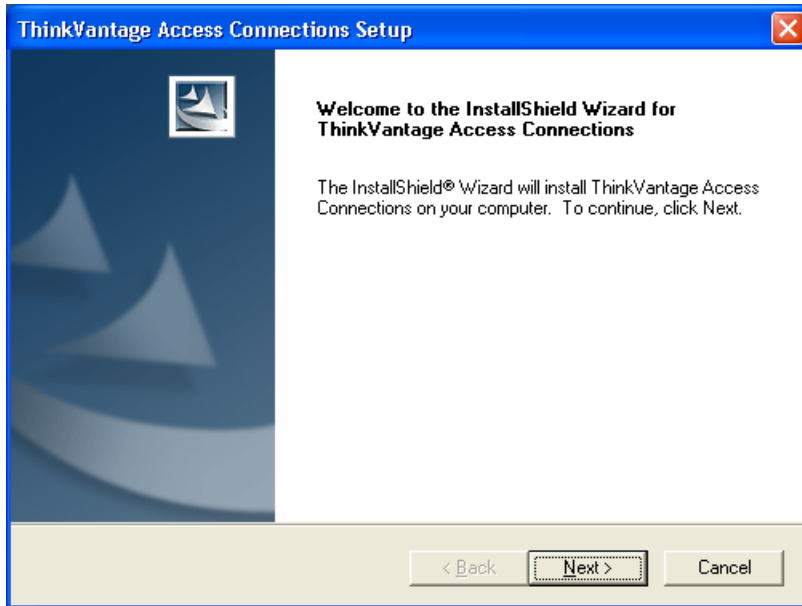
4



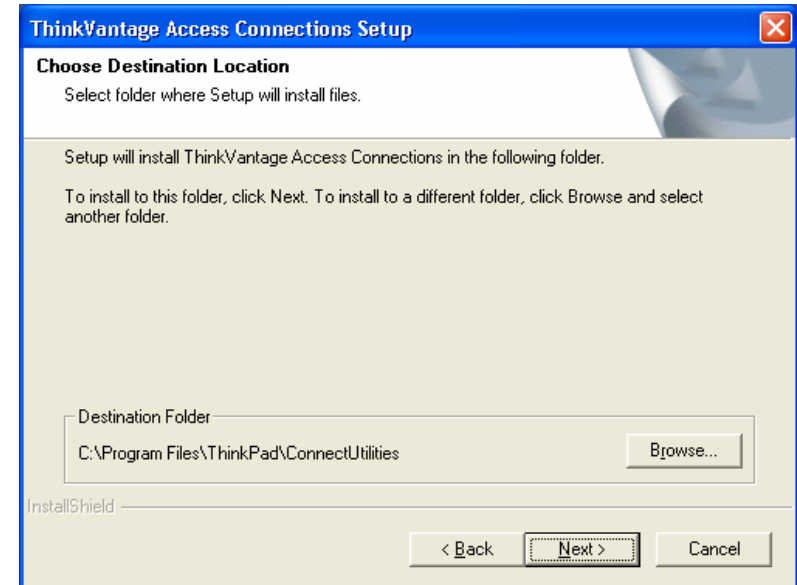
A execução do Access Connections descarregado executável extrai os arquivos de configuração do Access Connections para o diretório de drivers.

Access Connections: Instalação 1

1

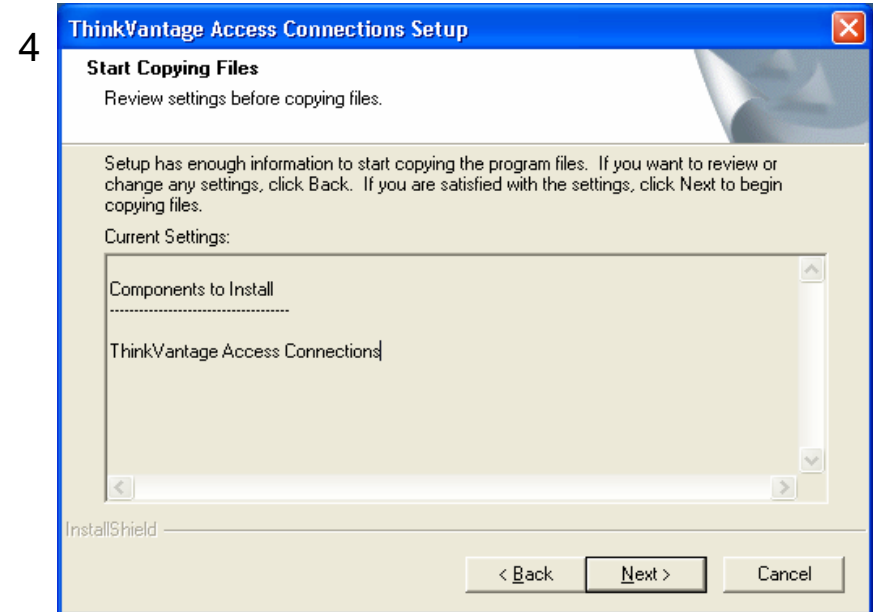
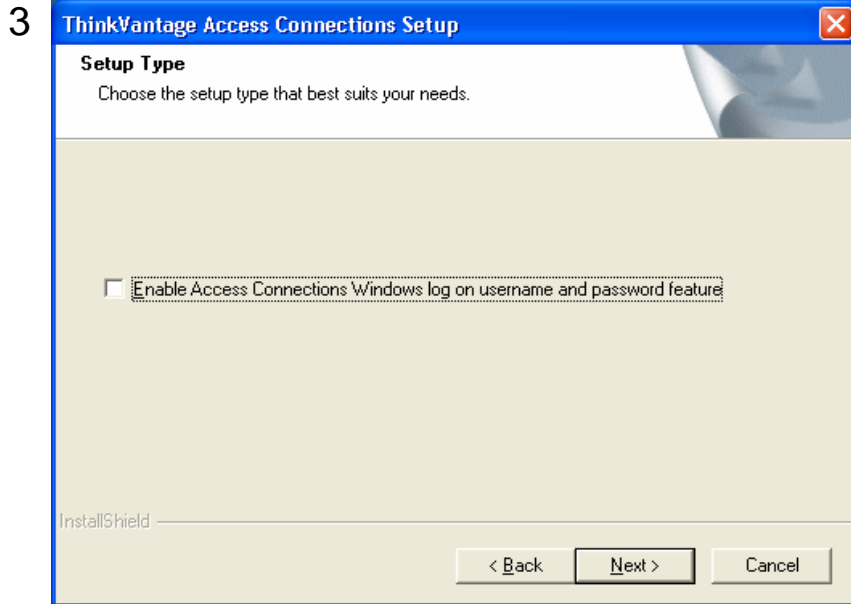


2



Do diretório default C:\Drivers\W2K\ACCON rode Setup.exe

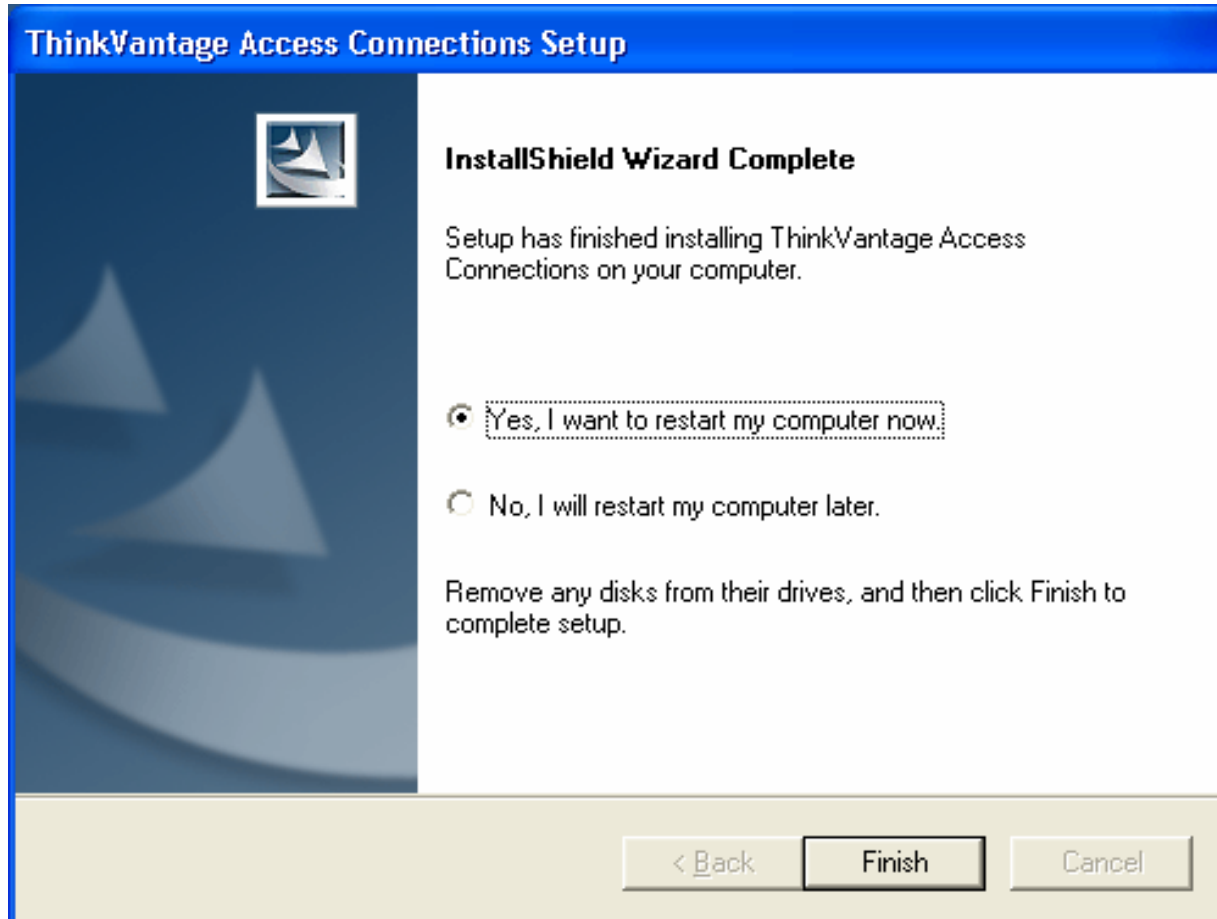
Access Connections: Instalação 2



Access Connections pode passar as informações de login de Windows para um domínio.

Access Connections: Instalação 3

5



Para instalar o Access Connections silenciosamente, digite **Setup -S -SMS**

Sumário de Localização e Resolução de Problemas

Nessas seções, cobrimos o seguinte:

- Como localizar e solucionar problemas gerais de conexão sem fio
- Como usar softwares como PC Doctor no diagnóstico de hardware
- As ferramentas de diagnóstico do Access Connections para a localização e resolução de problemas de conectividade
- Como reinstalar o Access Connections e os drivers sem fio

Demonstração das Operações do Access Connections

Agora que as funções do Access Connections foram explicadas, farei uma demonstração do software e estarei à sua disposição para responder a quaisquer perguntas que porventura desejem fazer.

