

# Suportando o Productivity Center e Lenovo Care

## TXV17

ThinkVantage  
Productivity Center



Lenovo Care



## Objetivos do Productivity Center

No final deste curso, o aluno deverá estar apto a:

- Ajudar os usuários com problemas relativos à inicialização de software
- Ajudar os usuários com problemas relativos à personalização de interface
- Ajudar os usuários na Personalização de quick links
  - Ajudar os usuários na Personalização do Help Center
- Ajudar os usuários no recarregamento de aplicativos
  - Recarregamento local de aplicativos
  - Download da Internet
- Ajudar os usuários a entender as vantagens do uso do Windows XP Professional ao invés do Windows XP Home

# Plano de Estudos do Productivity Center

## Introdução:

- O que é o Productivity Center?
- Comparação do software Lenovo 3000 e ThinkPad
- Comparação entre Windows XP Professional Edition e XP Home Edition

## Tópico 1: Software

- Análise da operação de software.
  - Múltiplas maneiras de iniciar Lenovo Care no sistema Lenovo 3000.
  - Múltiplas maneiras de iniciar o Productivity Center nos PCs Think-cliente.

## Tópico 2: Personalização do Productivity Center/Lenovo Care

- Personalização da aparência e funcionalidade do software.

## Tópico 3: Demonstração do software

# Think-cliente comparado ao Lenovo 3000



Think-cliente

<p>Imagem personalizada</p> <p><b>SMA 5.0</b></p> <p><b>IUB 3.0</b></p> <p>Mecanização do processo de migração</p>	<p><b>Controle</b></p> <p>Access Connections</p> <p>Integração com infra-estrutura sem fio e de segurança</p> <p>Desdobrimento de perfis aos usuários</p>	<p>Segurança deve ser</p> <p><b>APS</b></p> <p>PrivateDisk</p> <p>Security Solution</p> <p>Fecha todas as vulnerabilidades</p>	<p>Construa Help Center</p> <p>prescrib... recovery</p> <p>employe... TPC 1.0</p> <p>to reduce... fixes</p> <p>Display Director</p> <p>Power Manager</p> <p>Monitora o cumprimento de políticas de TI</p>	<p>Ciclo constante desdobramento/re desdobramento/ descarte</p> <p>Minimização dos custos de descarte</p> <p><b>SDD</b></p> <p>Preocupações de cumprimento de normas ambientais</p>
--	---	--	---	---


Lenovo 3000

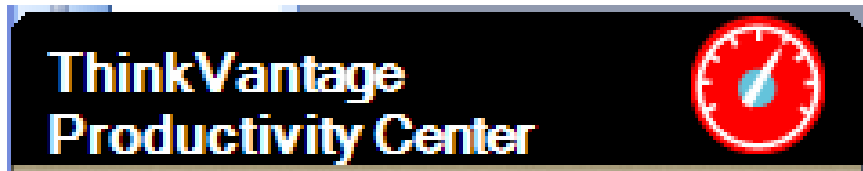
<p><b>Pronta utilização</b></p> <p>Instalação de aplicativos</p> <p>Migração de dados</p>	<p>Ligue o cabo na tomada ou</p> <p>Access Connections</p> <p>Vá <b>a qualquer lugar</b> (trabalho, casa, escola, lanchonete, viagens, etc.)</p>	<p><b>Facilite a segurança</b></p> <p>Fingerprint is</p> <p>Fingerprint Software</p> <p>E se eu esquecer a senha</p> <p>Password Manager</p>	<p>Use <b>anyw</b> Help Center</p> <p>Work = MSOffice, TPC 1.0</p> <p>eWeb (na maior parte) Go to Web</p> <p>Display Director</p> <p>trabalho e entretenimento</p> <p>System Update 1.0</p> <p>RnR 3.0</p>	<p>Passa-o para o novo colega (cascata)</p> <p>Posso usar o valor de retoma na compra de um novo?</p>
---	--	--	--	---

Foco na simplificação, integração, e aplicativos adicionais de terceiros

# O que é Productivity Center e Lenovo Care?

## Informática sem preocupações: Mensagens de Suporte

Característica	Função	Ponto Problemático	Benefício	Alegação
<p><b>Lenovo Care e Productivity Center proporcionam a informática livre de problemas, no toque de um botão.</b></p> 	<p>Links a aplicativos mais comumente usados incluindo Access Connections, Rescue and Recovery, e System Update, de um ponto central.</p>	<p><b>Sou um usuário experiente bem familiarizado com o software TVT, mas não estou bem certo sobre o que devo usar e como.</b></p>	<p>Centraliza a organização do software, facilitando o uso das aplicações mais comuns.</p>	<p><b>Nenhum outro PC facilita mais a informática livre de preocupações.</b></p>



Máquinas ThinkPad e ThinkCentre



Laptops e desktops Lenovo 3000

# Apresentando Lenovo Care e o Productivity Center

Lenovo  
3000

Think-  
cliente



Na pressão de um botão, esse software ajuda o usuário a configurar, entender, e aperfeiçoar seu notebook ThinkPad, desktop ThinkCentre, e máquina Lenovo 3000. O Productivity Center também provê fácil acesso a ThinkVantage Technologies adicionais, incluindo: Rescue and Recovery, Access Connections, e System Update.

# Comparando / Suportando XP Pro e XP Home

## Comparação entre Windows XP home e Professional



- 
- **Projetado para o mercado de consumo**
  - **Não é um SO Gerenciado**
    - **Não pode ser usado num ambiente de rede de servidor**
  - **Configuração e compartilhamento de arquivos de par – máximo de 5 PCs.**
  - **System Restore (a última configuração boa conhecida)**



- 
- **Projetado para usuários Empresariais**
  - **Mesmas características do XP Home com componentes adicionais para o ambiente Empresarial.**
  - **Associação de domínio**
  - **Desktop remoto**
  - **Suporte de multiprocessador**

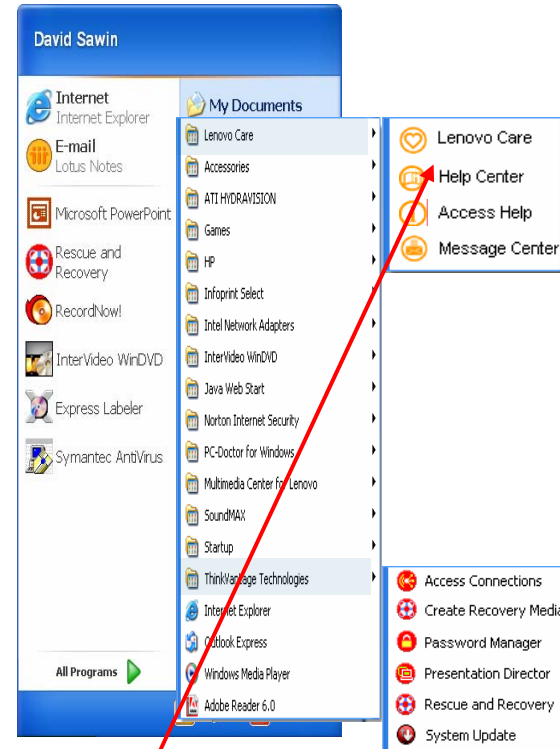


## Comparação entre Windows XP home e Professional

Característica	Home	Professional
Comunicação de Rede Empresarial (domain join)	O	X
Desktop Remoto	O	X
Arquivos e Pastas Desconectadas	O	X
Multitarefa	X	X
Suporte de processador escalonável	O	X
Firewall de Conexão de Internet	X	X
Suporte de privacidade de Internet Explorer 6	X	X
Sistema de Codificação de Arquivos	O	X
Controle de Acesso	O	X
Administração Centralizada	O	X
Política de Grupo	O	X
Instalação e Manutenção de Software	O	X
Perfis de Roaming de Usuário	O	X
Serviço de Instalação Remota (RIS)	O	X
Single Worldwide Binary	X	X
Interface de Usuário multilingüe (MUI)	O	X

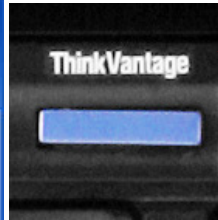
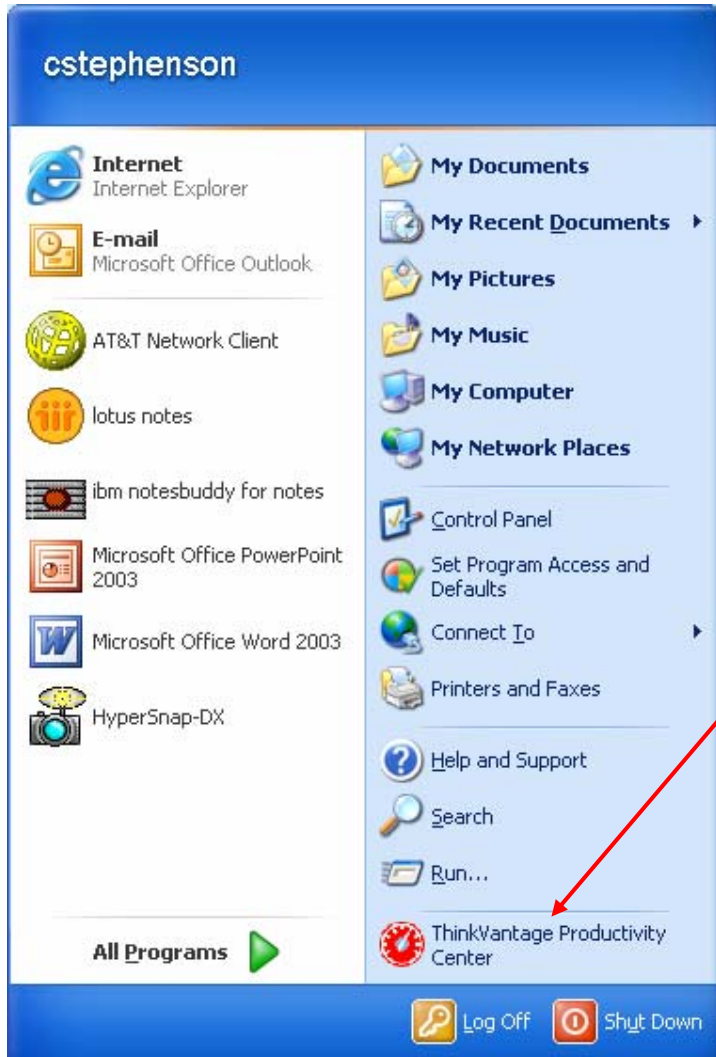
# Lenovo Care/Productivity Center Operação do Software

# 3 maneiras de se inicializar o software Lenovo Care na máquina Lenovo 3000

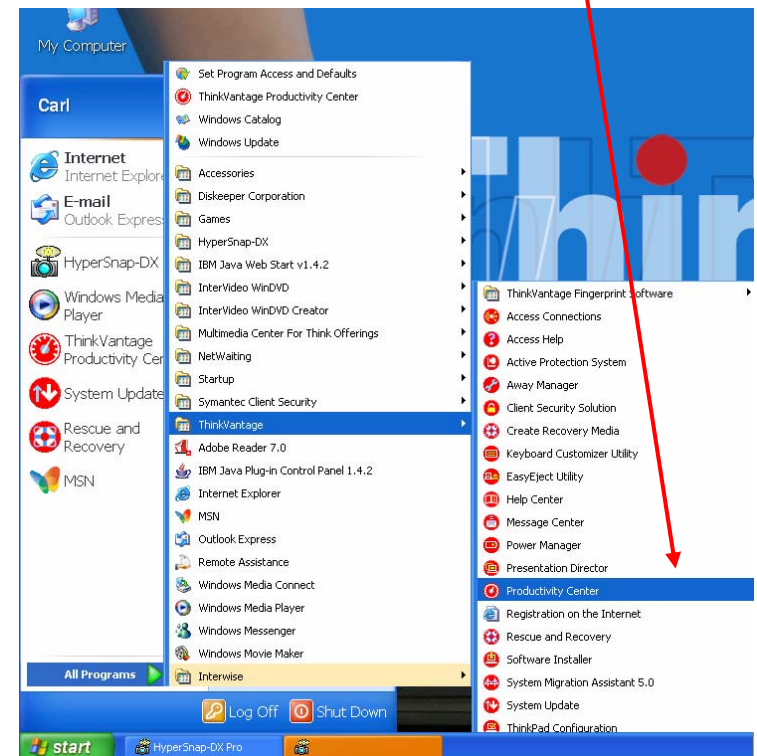


As três maneiras diferentes de se inicializar Lenovo Care significam maior flexibilidade para o usuário.

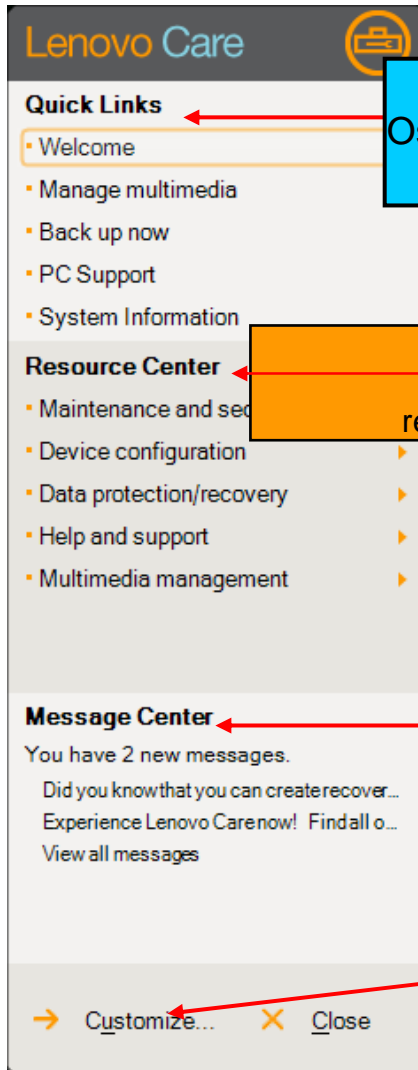
# Inicializando o Productivity Center no Think-cliente



3 maneiras diferentes de se inicializar o software nos Think-clientes.



# As mesmas funções em ambas plataformas

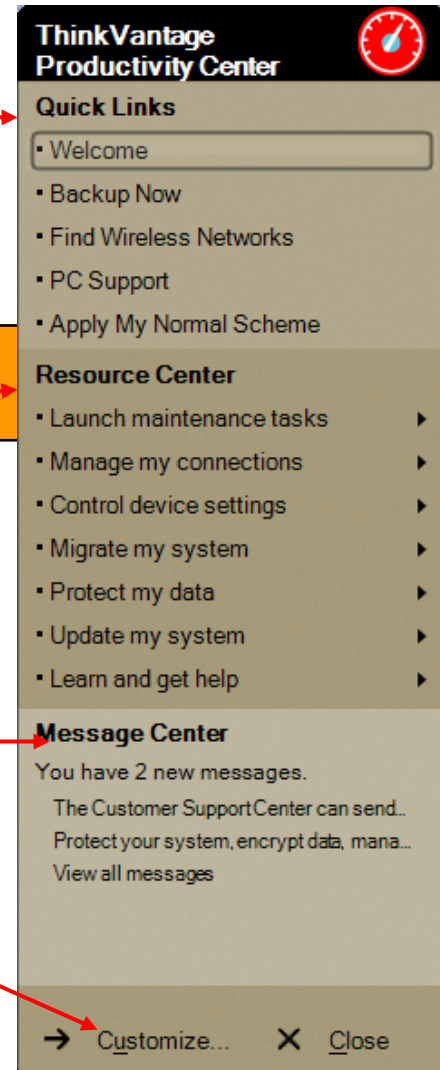


Quick links provê atalhos para ferramentas diferentes. Os usuários podem personalizar e criar seus próprios links.

Resource Center é um portal aos aplicativos mais comumente usados. Deste menu, os usuários podem habilitar backups e a recuperação ou atualizações automáticas, para citar apenas alguns.

O Message Center avisa o usuário quando novas versões de ferramentas e drivers de dispositivo tornam-se disponíveis.

3 categorias podem ser personalizadas para atender às necessidades do usuário



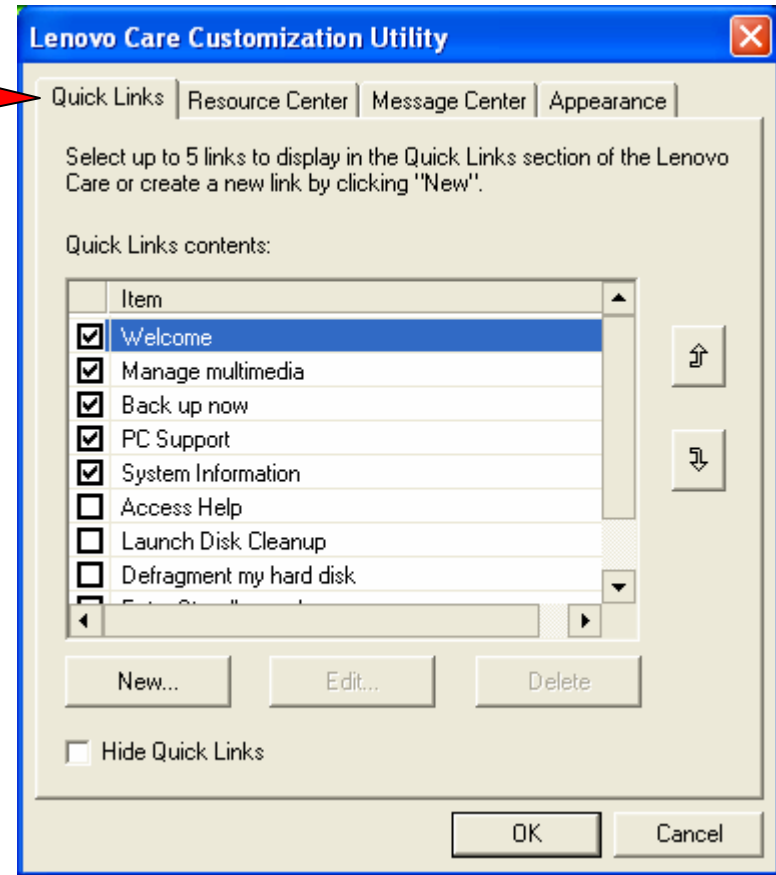
# Personalização do Software

# O processo de personalização é o mesmo em ambas plataformas

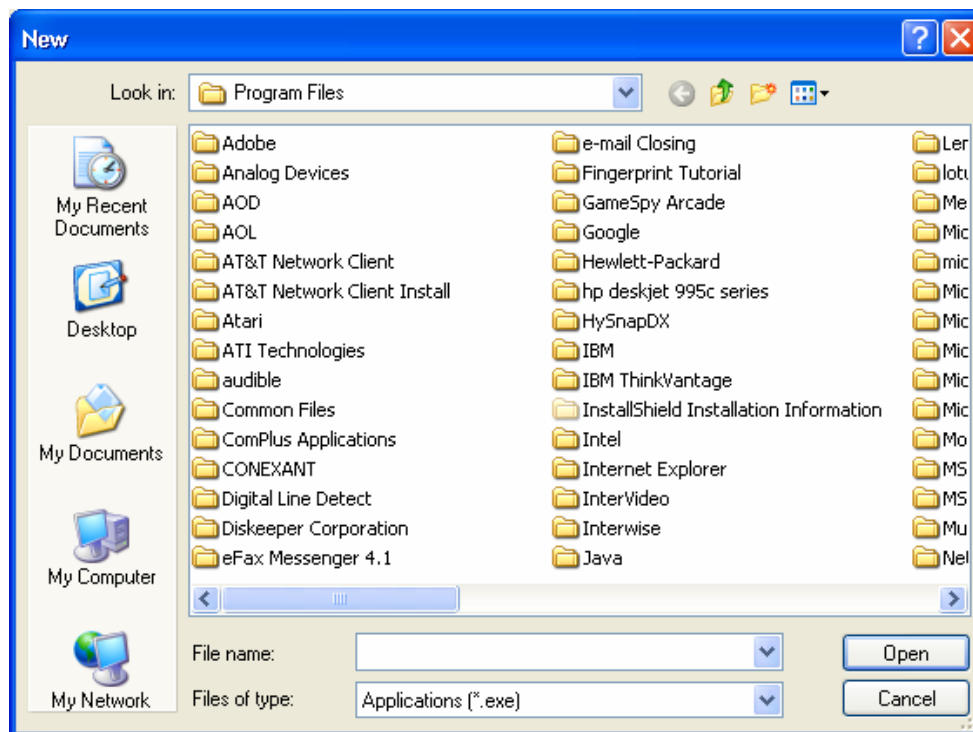
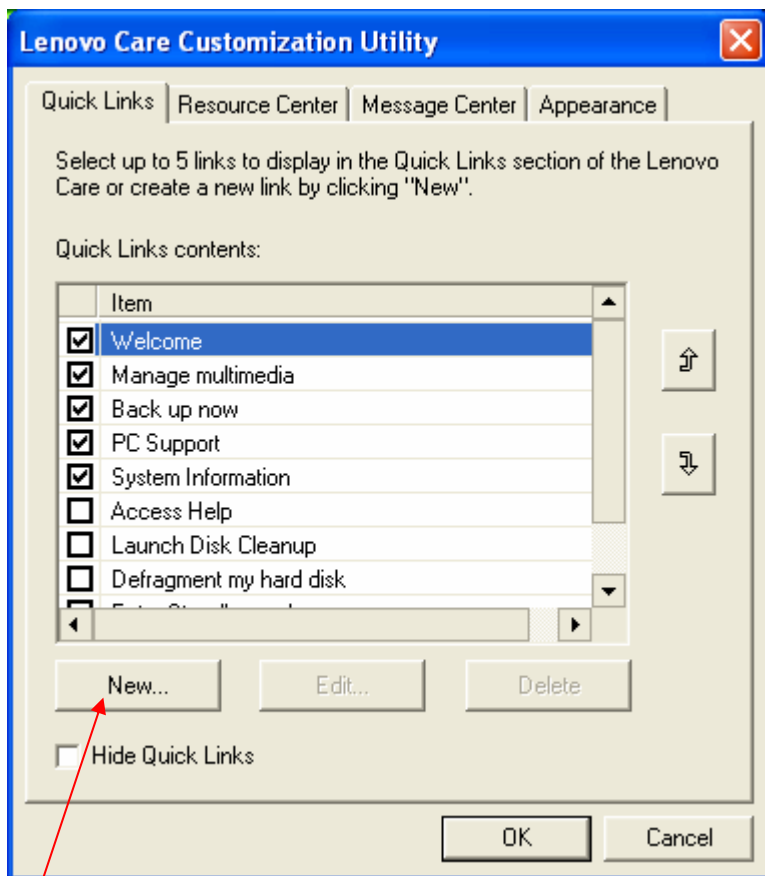


Quick links é a única seção onde podem ser criados novos atalhos

Clique em Customize para abrir o utilitário.



## Criação de novo atalho em Quick links



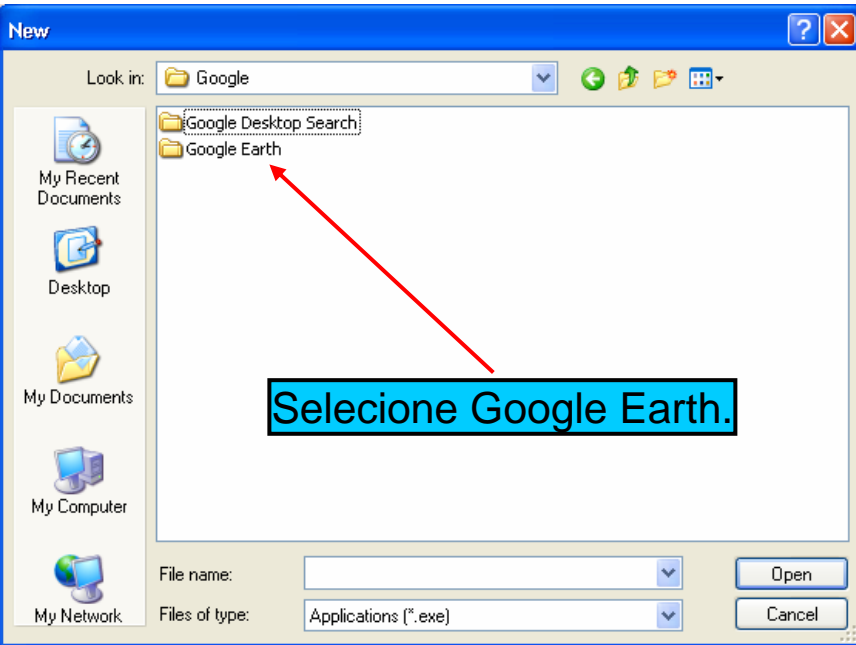
O novo atalho de **Quick Link** deve ter uma extensão **.exe**

Clique em **New** para iniciar o processo de criação.

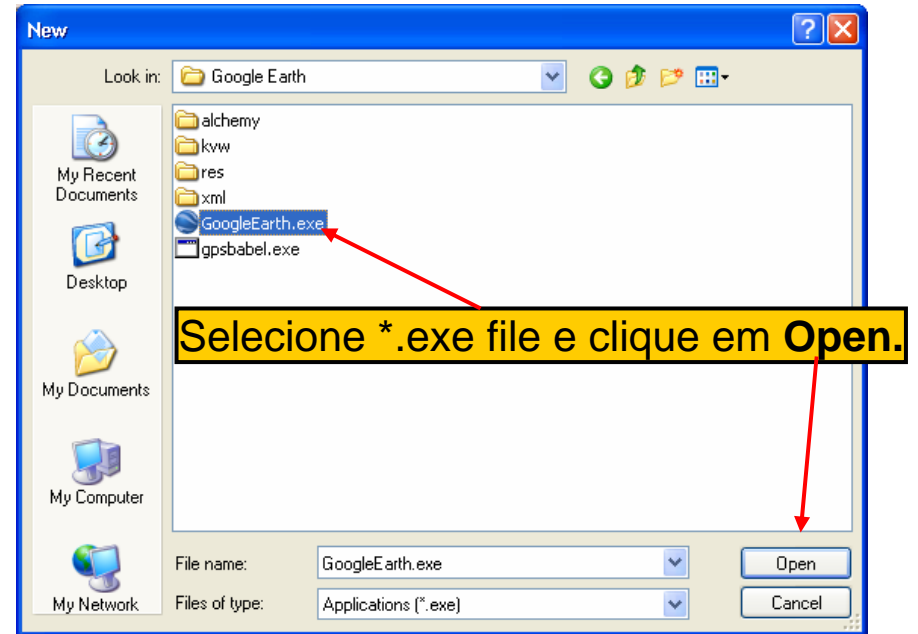


# Criação de novo atalho de Quick Links – Cont.

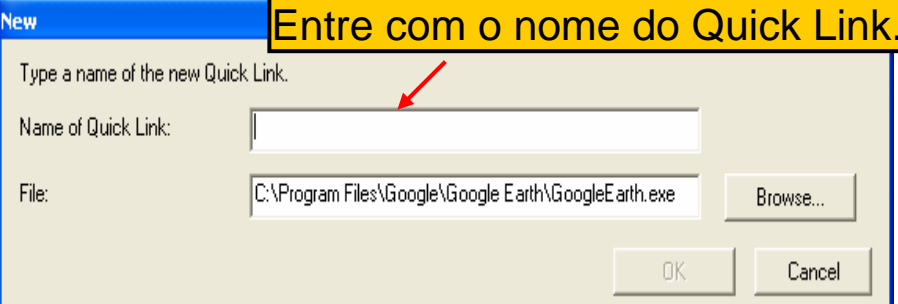
1



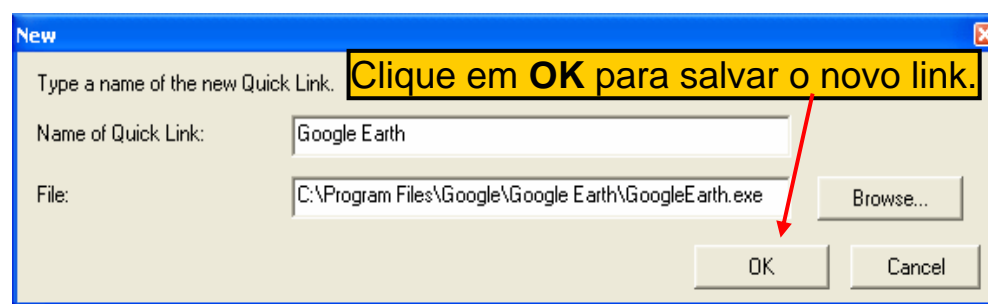
2



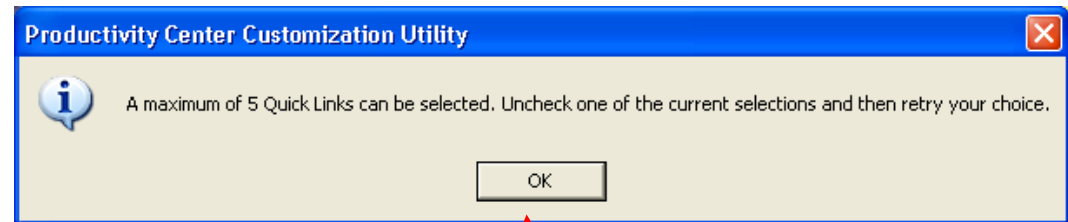
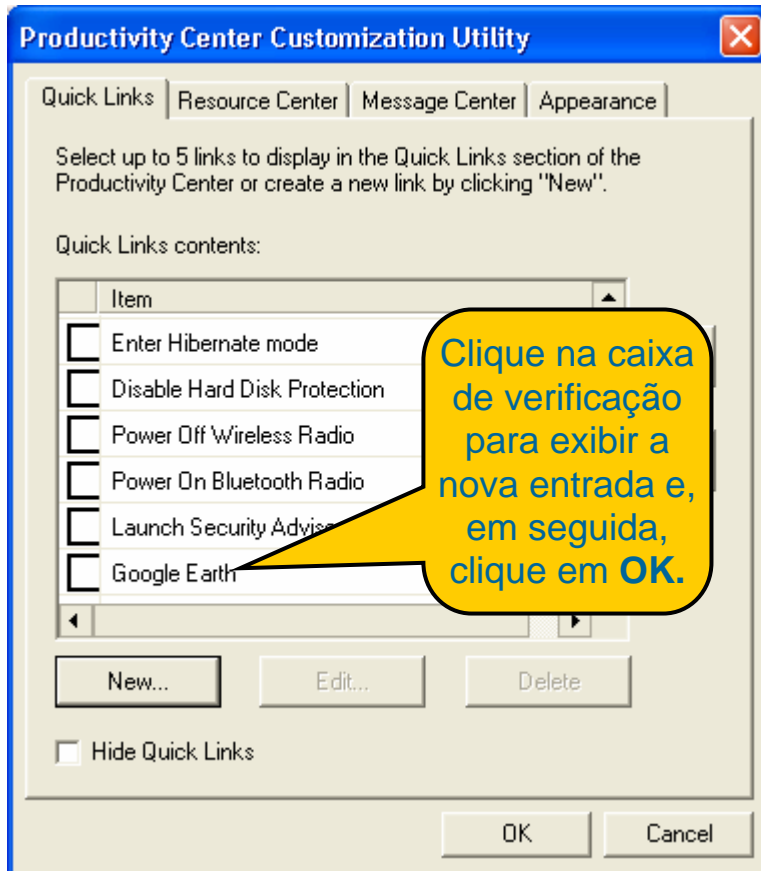
3



4

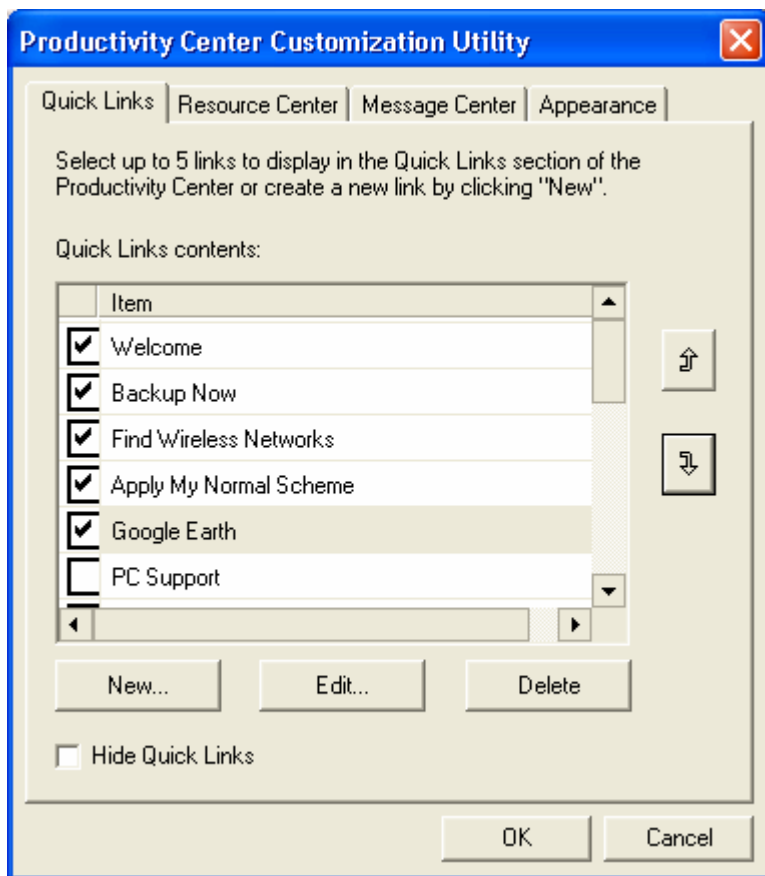


## Exibição do novo atalho em Quick Links

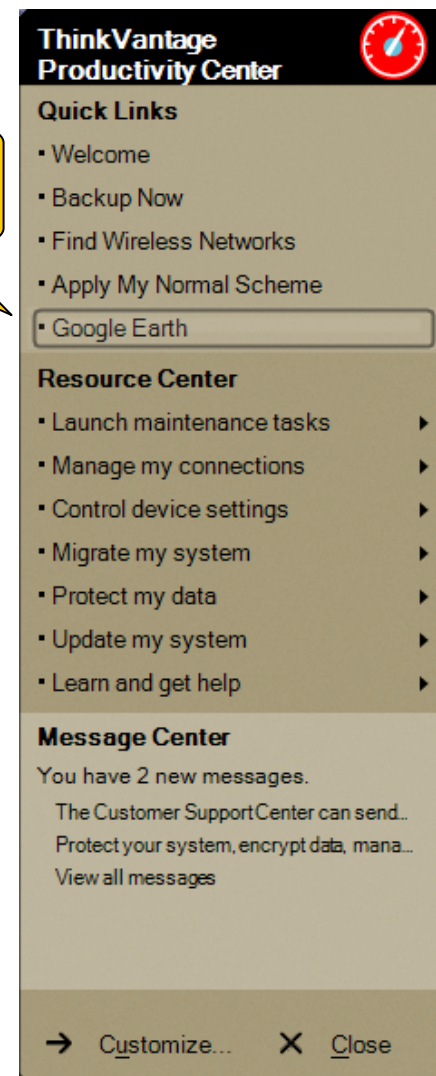


Se o usuário tiver 5 links habilitados, aparecerá a tela acima. Ele deve inabilitar um deles, para exibir o novo link.

## Nova entrada na seção Quick Link



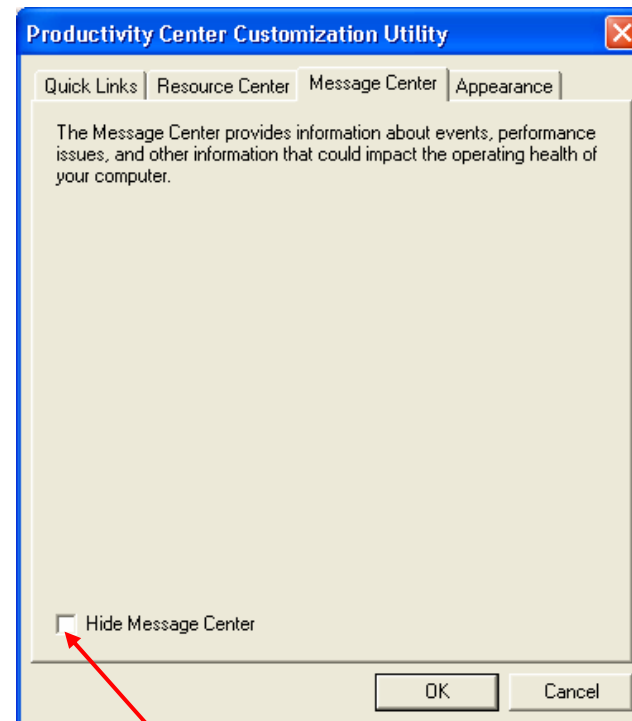
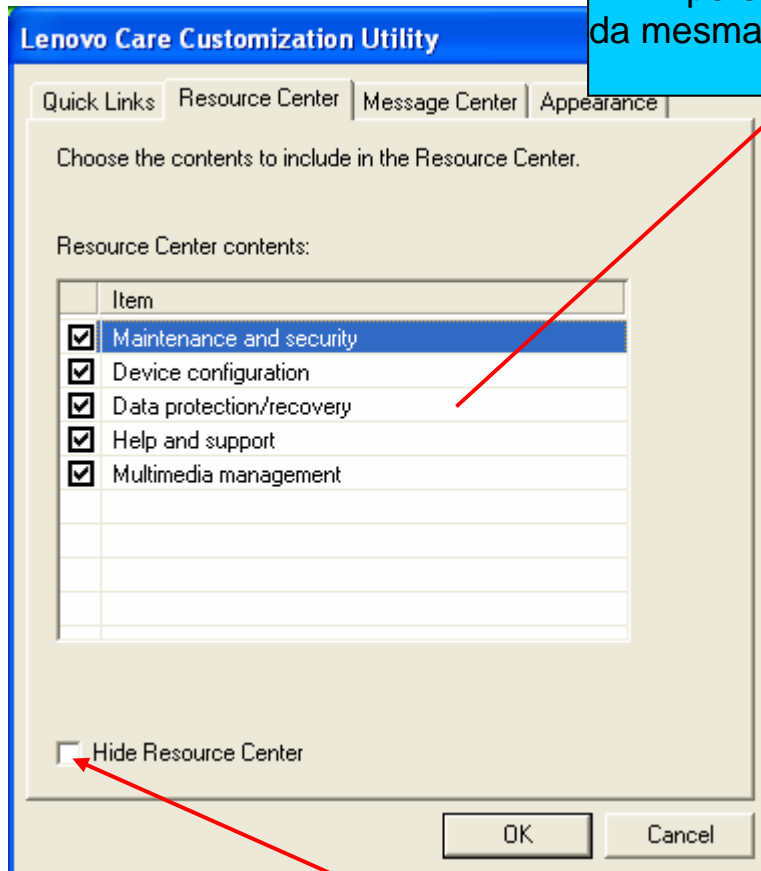
Novo link



Após a habilitação do novo link, o registro move-se para cima, agrupando-se a outros aplicativos selecionados.

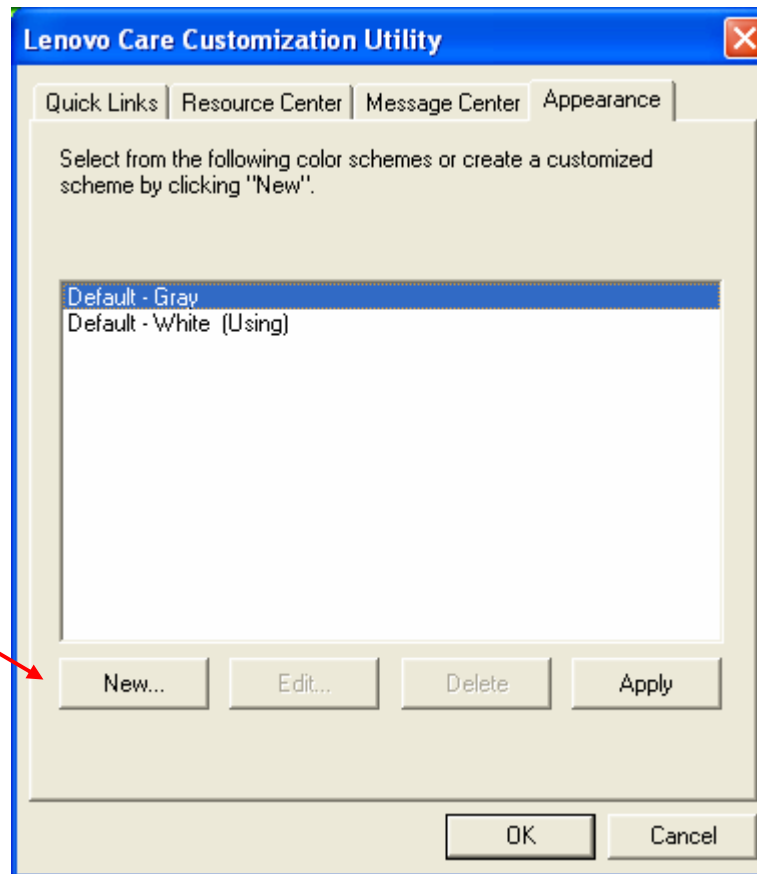
## Personalização do Resource Center e Message Center

A personalização na máquina Lenovo 3000 ou Think-cliente funciona da mesma maneira. Os links só podem ser ligados ou desligados clicando-se na caixa de verificação ao lado de cada seleção.



O usuário também pode ocultar ambos **Resource Center** e **Message Center**, ou um deles, clicando na caixa de verificação ao lado de **Hide**.

## Personalização da aparência do software

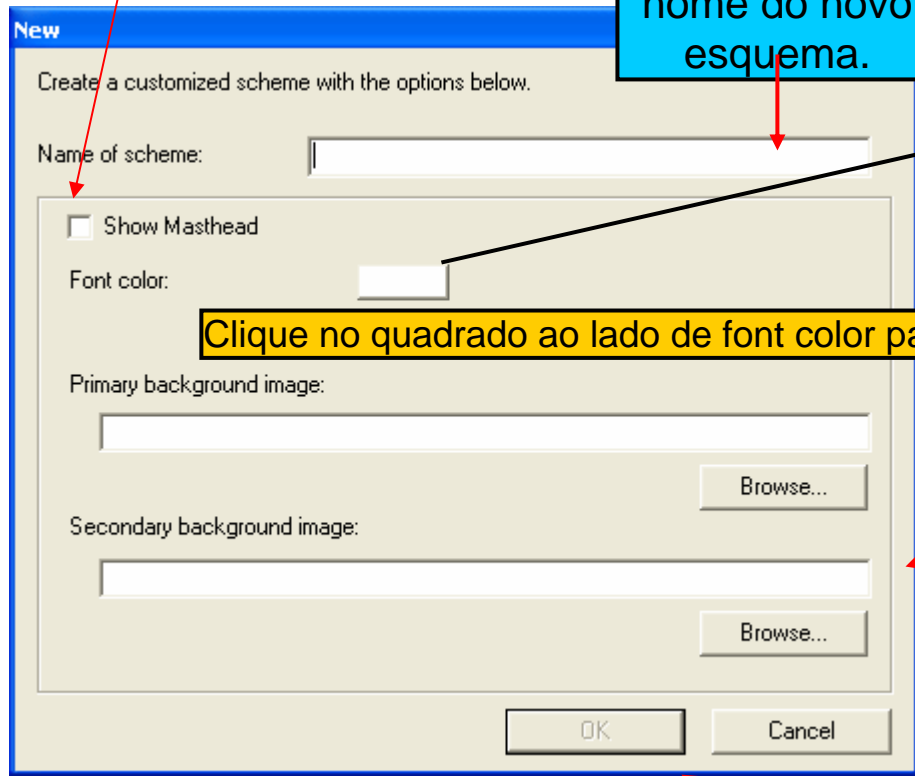


Para criar um novo Esquema, clique em **New.**

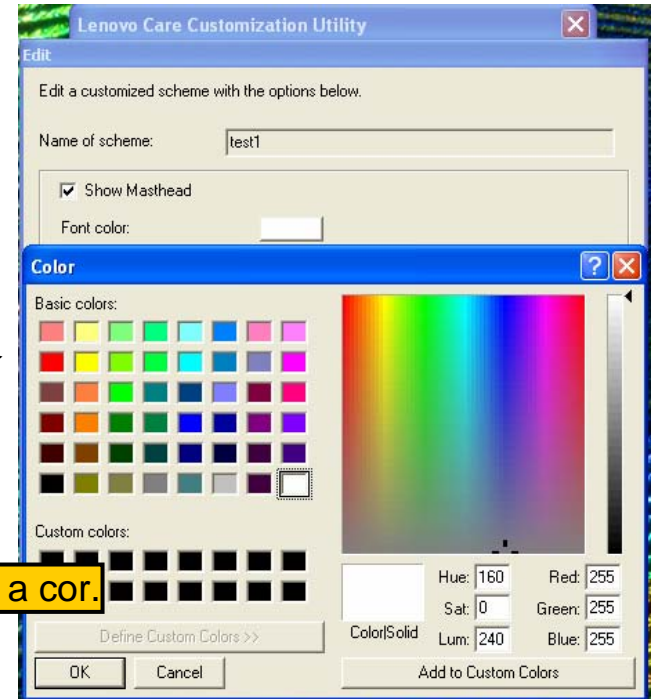
# Personalização da aparência do software – cont.

Esta caixa liga ou desliga Lenovo Care ou o Productivity Center na parte superior do Menu.

Entre com o nome do novo esquema.



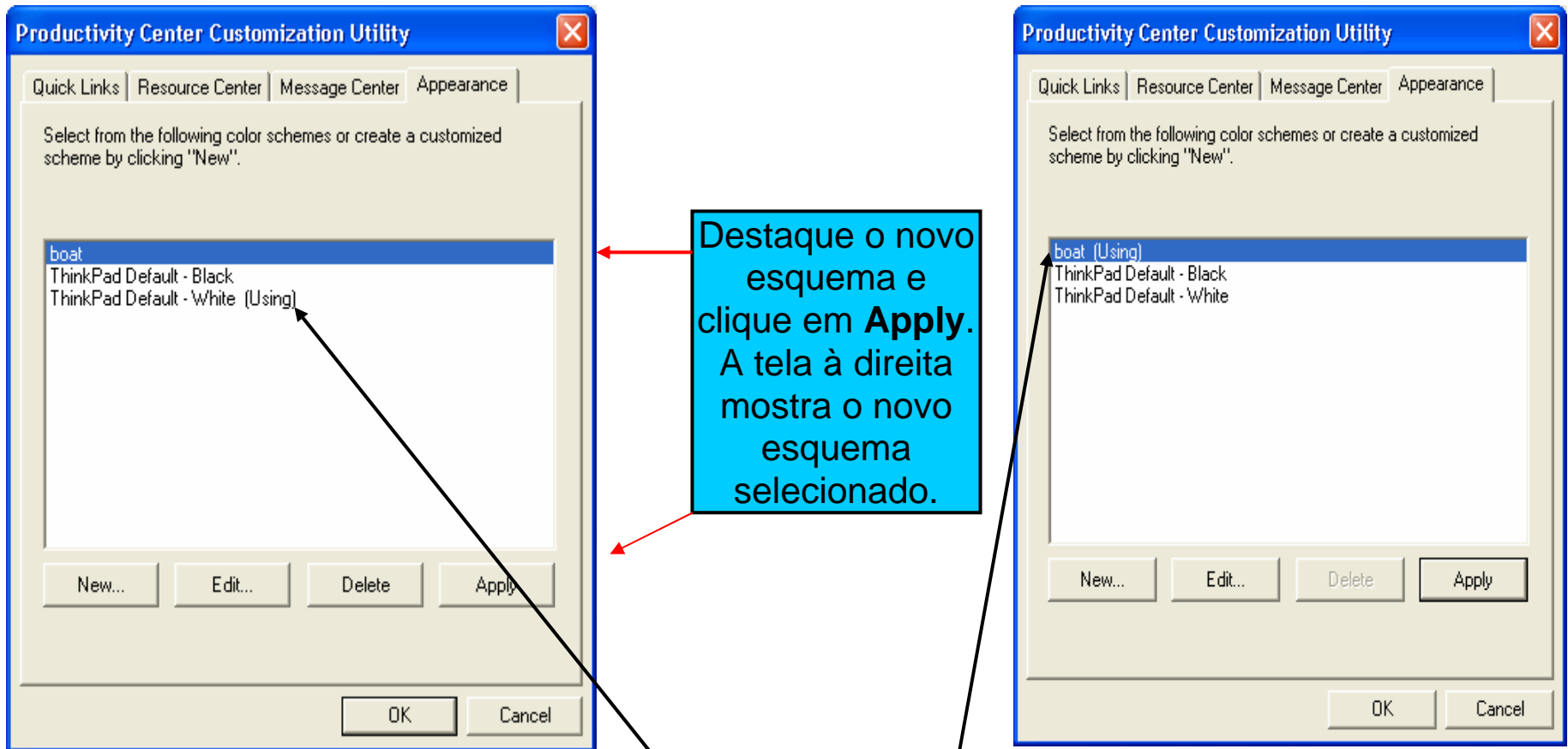
Clique no quadrado ao lado de font color para selecionar a cor.



Imagens podem ter o formato jpg, gif, bmp, ou tif.

Click em **OK** após fazer as escolhas.

## Habilitação da nova aparência personalizada



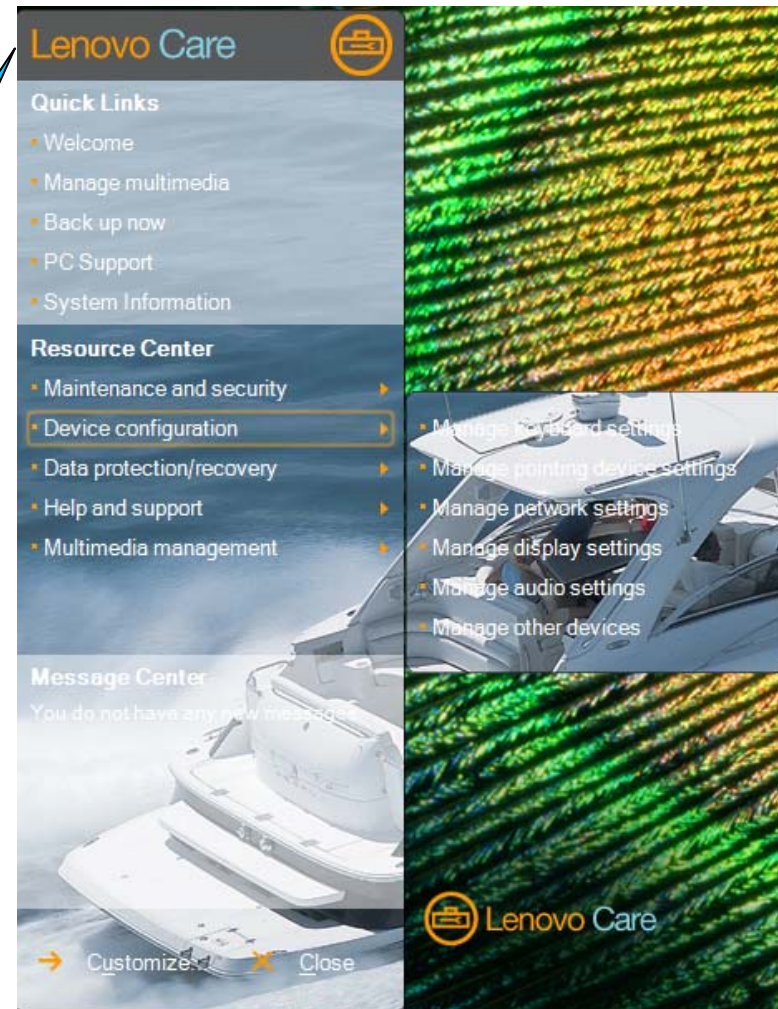
Note bem que **(using)** mudou de white para boat.

# Novo esquema de aparência com/sem cabeçalho



Sem Cabeçalho

Com Cabeçalho

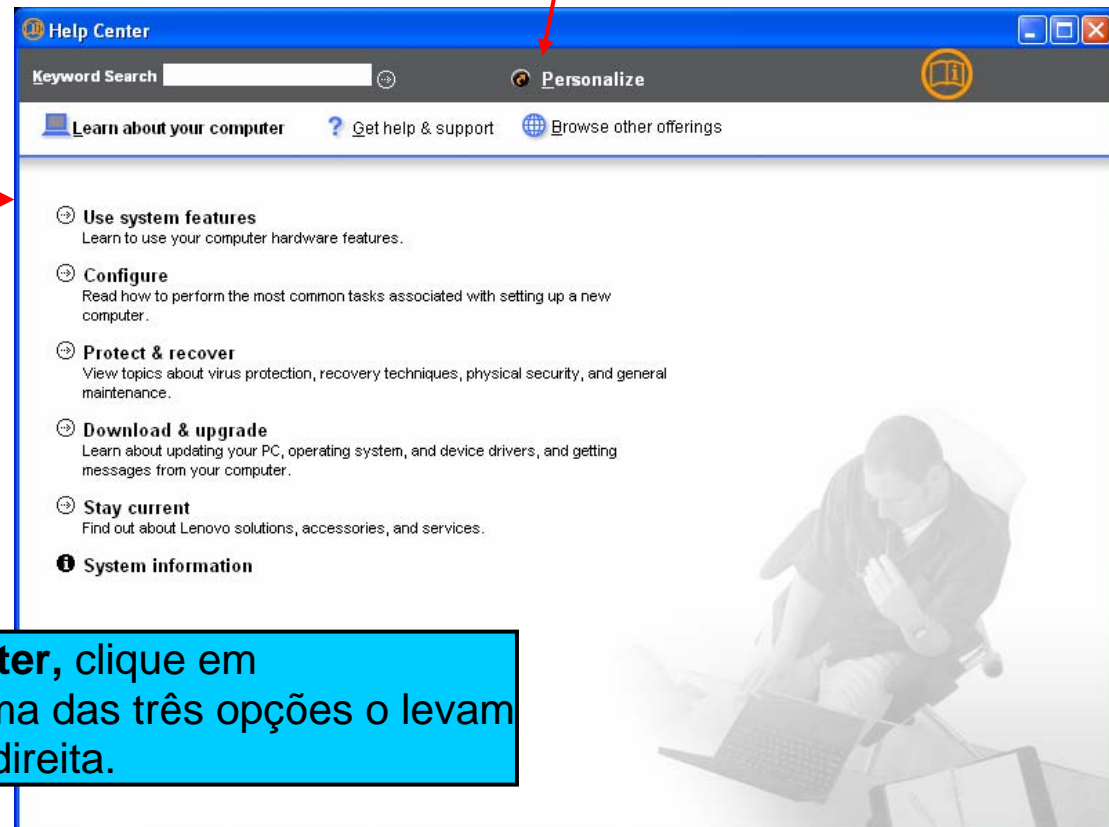
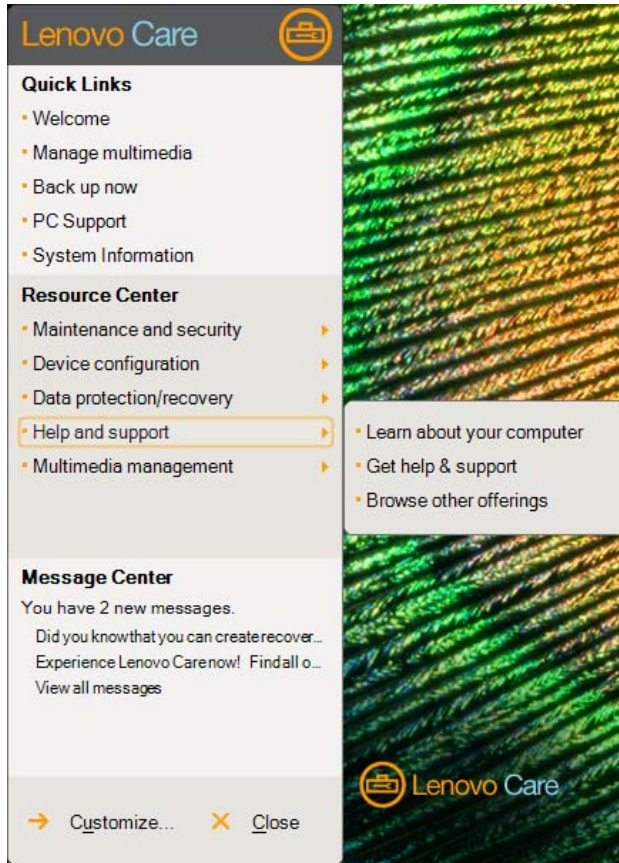




# Personalização do Help Center

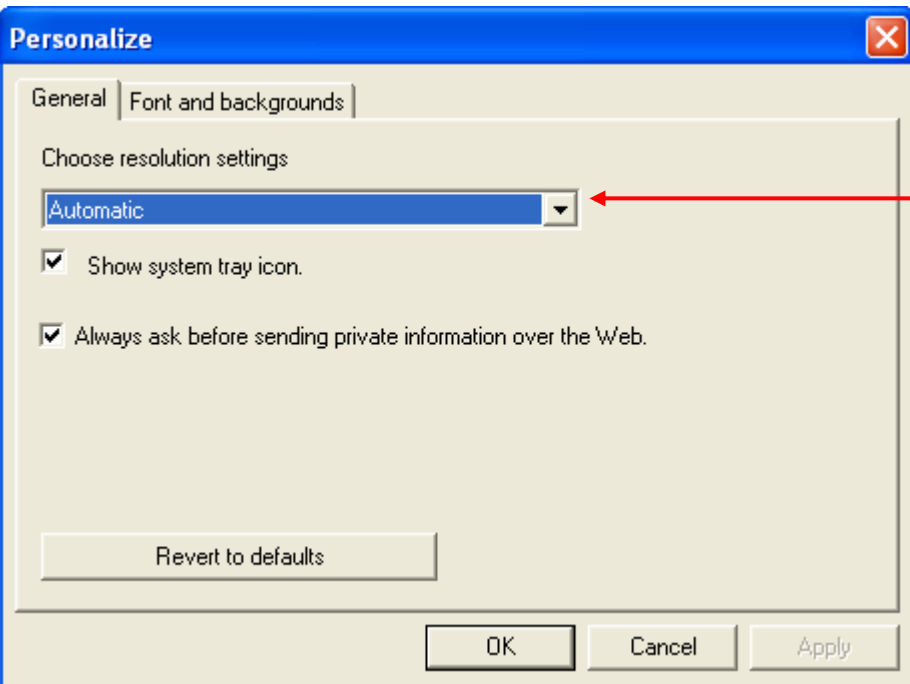
# Personalização do Help Center

Clique em **Personalize** para inicializar o wizard.

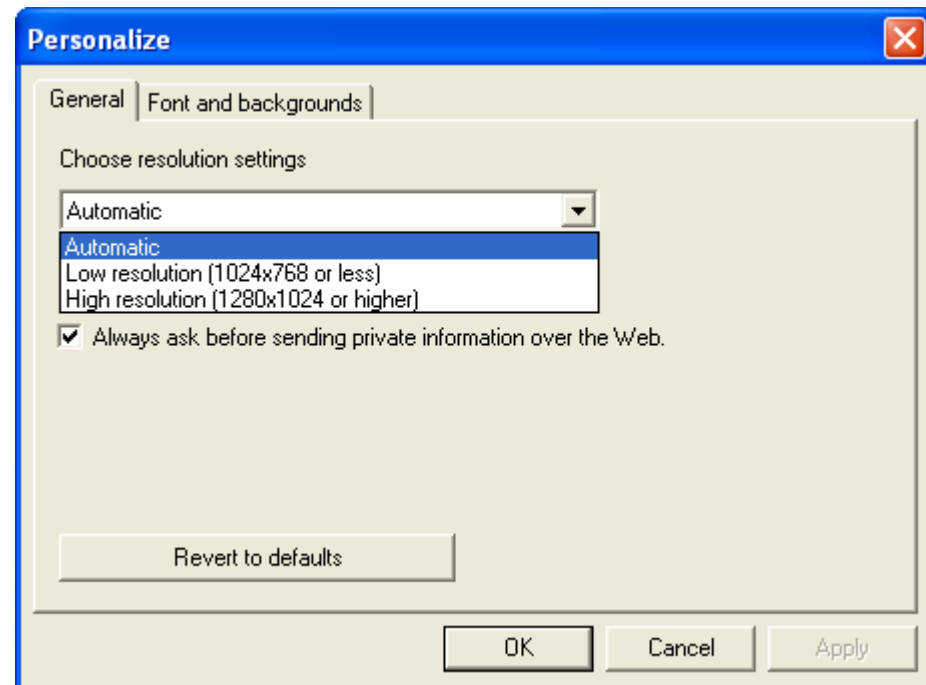


Em **Resource Center**, clique em **Help and Support** e qualquer uma das três opções o levam ao menu à direita.

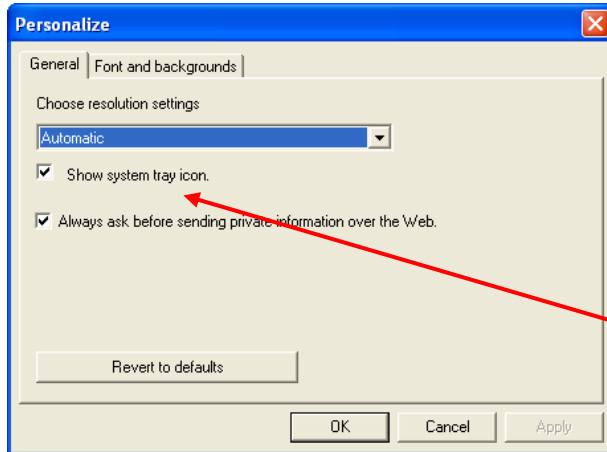
## Personalização do Help Center – Cont.



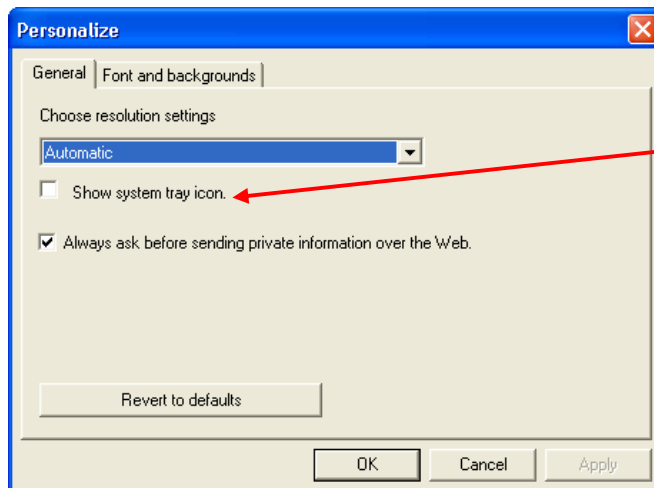
Esta configuração ajuda o usuário a escolher a resolução que mais lhe convém.



# Personalização do Help Center – cont.



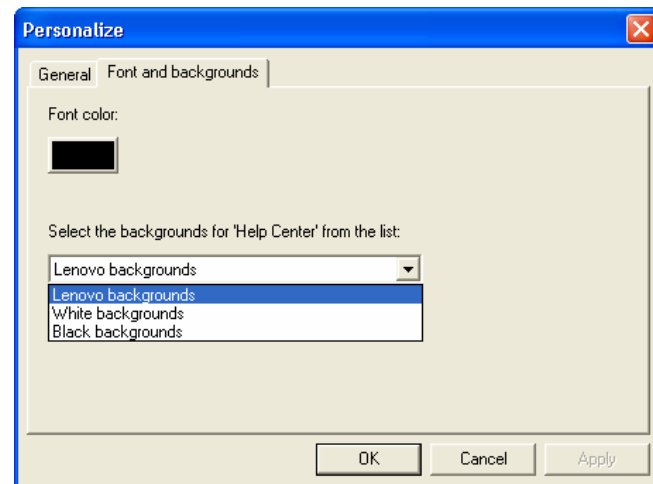
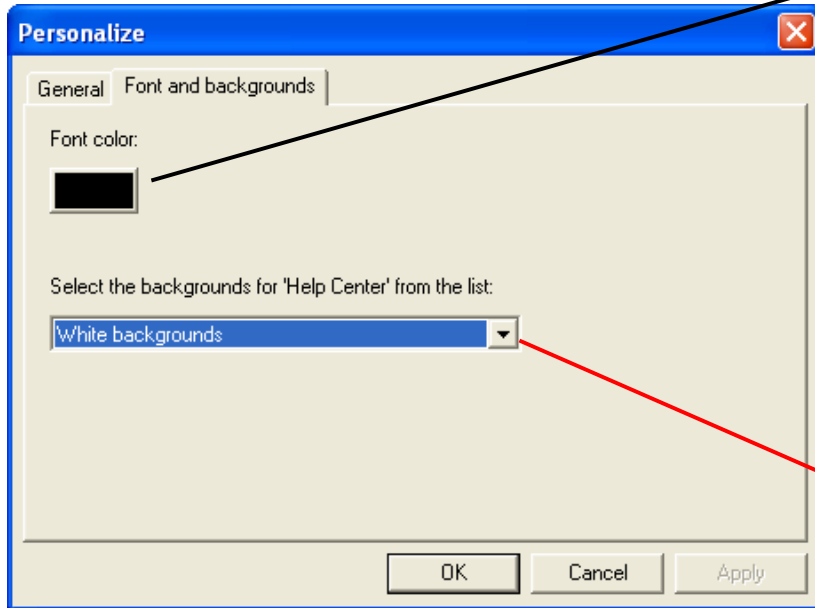
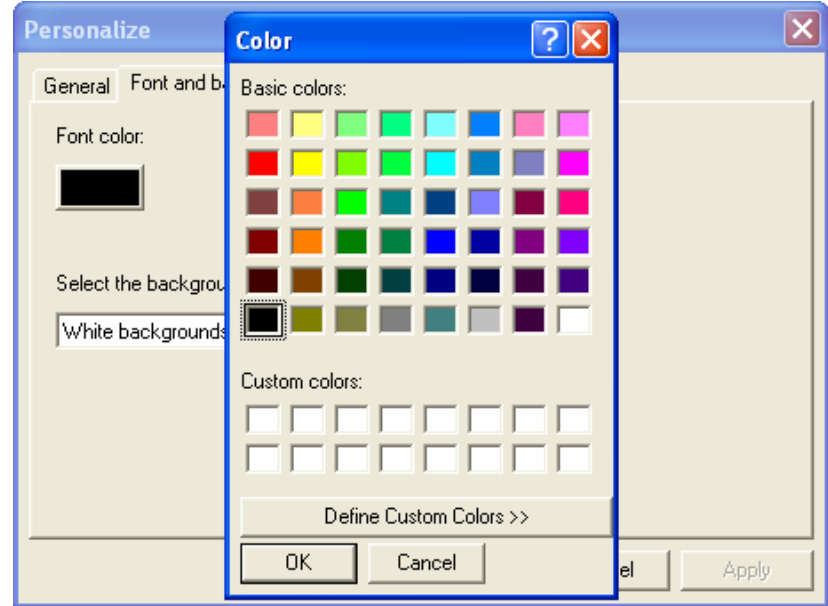
A caixa **Show system tray icon** com sinal de verificação, coloca o ícone na bandeja de sistema.



A caixa **Show system tray icon** sem o sinal de verificação, remove o ícone da bandeja de sistema.

# Personalização do Help Center – Cont.

A escolha desta aba permite a seleção da cor de pano de fundo e da fonte do menu help.



## Sumário de Personalização de Software

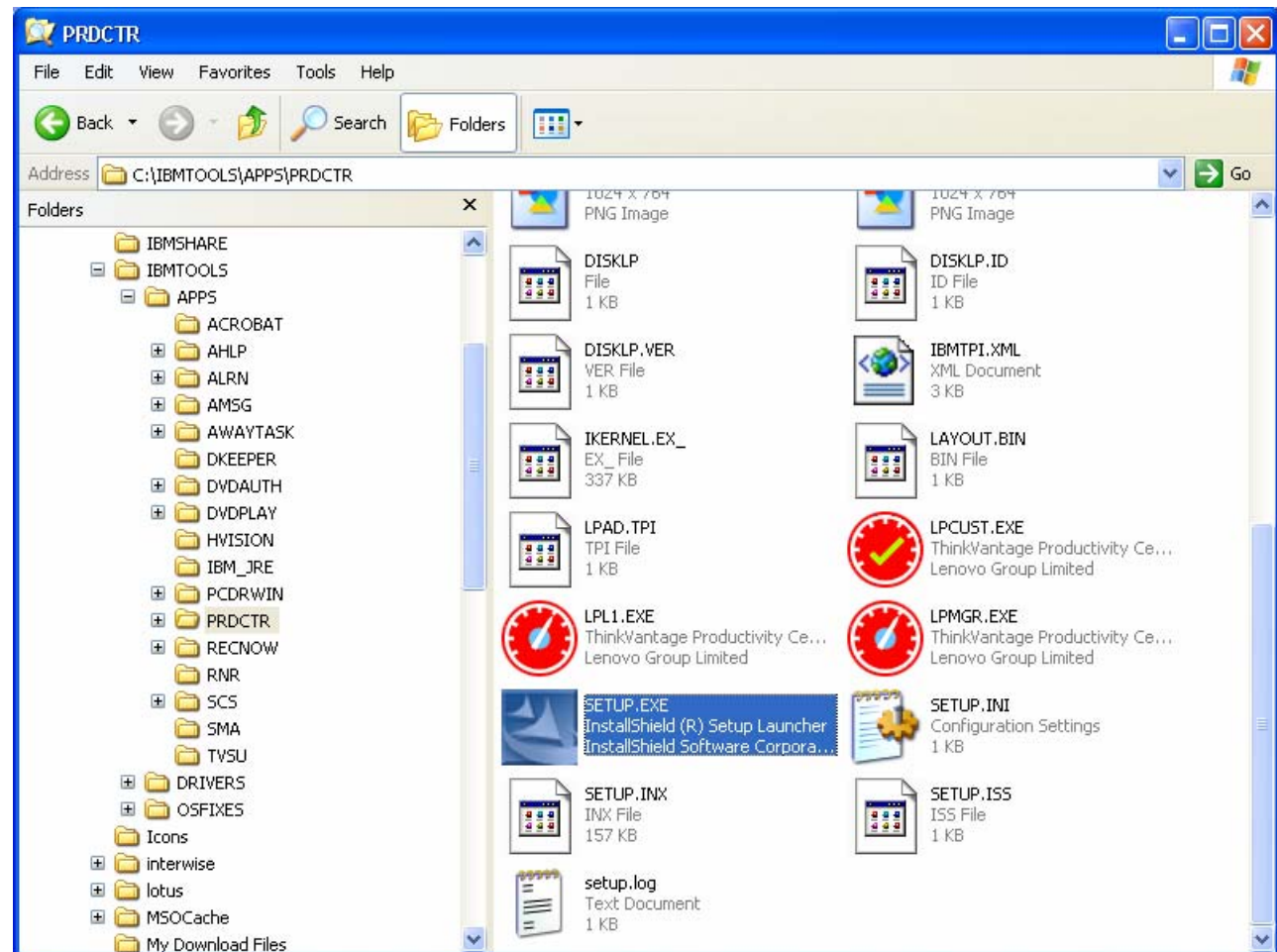
Nesta seção, analisamos:

- Como personalizar cada seção
- Como inicializar o software em ambas plataformas
- Como personalizar a aparência
- Como personalizar a porção help center

# Reinstalação do Software

## Reinstalação do Software

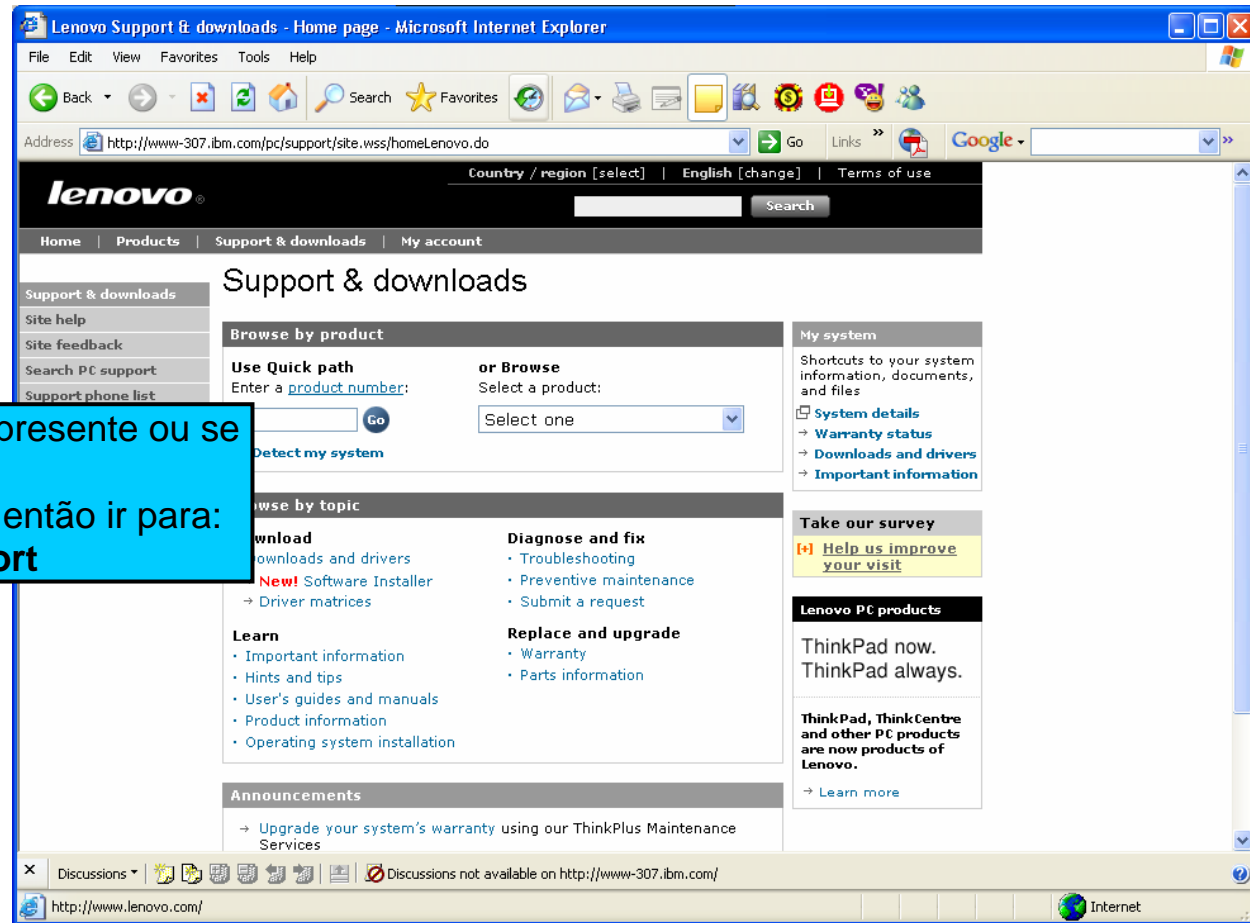
Se a imagem original ainda estiver na máquina, o usuário pode ir para esta localização e clicar duplamente em **Setup.exe.**





# Reinstalação do Software

Se o link do slide anterior não estiver presente ou se a imagem da máquina tiver sido recriada, o usuário deverá então ir para: **www.lenovo.com/support**



## Outras Opções de Instalação

Se o aplicativo foi desinstalado, ele pode ser reinstalado com TVSU.

The screenshot shows the ThinkVantage System Update application window. At the top right is the "Think" logo. Below it, the title "ThinkVantage™ System Update" is displayed. The main area features a blue background with a network-like pattern and a red circular icon containing a white up and down arrow. At the bottom, there is a mouse cursor pointing to the text "© Copyright IBM Corporation 1996-2005." and the "Java COMPATIBLE" logo.

Se o aplicativo não funcionar, recomendamos sua desinstalação e reinstalação via TVSU ou **lenovo.com**

## Sumário do Curso

Neste curso, analisamos:

- Como inicializar o software nas plataformas da máquina Lenovo 3000 e Think-cliente
  - Como personalizar a aparência
  - Como personalizar cada seção
  - Como reinstalar o software
- Passemos agora a uma demonstração do software.