

Software Delivery Assistant Versione 1.3



# Guida per l'utente



Software Delivery Assistant Versione 1.3



# Guida per l'utente

Software Delivery Assistant, Versione 1.3  
(maggio 2002)

© Copyright International Business Machines Corporation 2002. Tutti i diritti riservati.

# Indice

## Capitolo 1. Installazione e avvio di

### Software Delivery Assistant . . . . . 1

Requisiti del sistema. . . . .	1
Installazione di Software Delivery Assistant . . . . .	1
Avvio di Software Delivery Assistant . . . . .	1
Disinstallazione di Software Delivery Assistant . . . . .	2

## Capitolo 2. Utilizzo di Software Delivery

### Assistant . . . . . 3

Panoramica. . . . .	3
Informazioni preliminari . . . . .	3
Creazione di un workspace . . . . .	3
Traduzione del testo relativo all'immagine SDA . . . . .	4
Anteprima dell'immagine SDA . . . . .	4
Creazione dell'immagine SDA . . . . .	4
Trasferimento dell'immagine SDA sugli elaboratori degli utenti . . . . .	4
Avvio dell'immagine SDA . . . . .	4
Installazione del software sugli elaboratori . . . . .	4
Informazioni preliminari . . . . .	5
Informazioni preliminari sul workspace . . . . .	5
Denominazione del workspace . . . . .	5
Selezione lingua . . . . .	5
Specifica dei gruppi . . . . .	5
Specifica campi profilo utente. . . . .	5
Apertura di un workspace esistente. . . . .	6
Importazione di un workspace da un'immagine SDA esistente . . . . .	6
Pulsanti relativi alla barra degli strumenti . . . . .	6
Opzioni di menu . . . . .	7
File . . . . .	7
Modifica. . . . .	7
Visualizza . . . . .	9
Inserisci . . . . .	9
Proprietà sull'inserimento dell'applicazione. . . . .	11
Immagine . . . . .	16
Anteprima. . . . .	16
Crea . . . . .	17
Report . . . . .	17
Proprietà . . . . .	19

Traduzione . . . . .	25
Invia . . . . .	25
Ricevi . . . . .	25
Finestra. . . . .	25
Avvio di SDA-Installer sull'elaboratore dell'utente. . . . .	25
Creazione di una voce nella chiave di registro RunOnce . . . . .	25
Creazione di un tasto di accesso rapido nella cartella di Avvio. . . . .	25
Esecuzione di SDA-Installer . . . . .	26
Esecuzione di SDA-Installer su Windows NT . . . . .	26
Attività. . . . .	26
Creazione di un nuovo workspace. . . . .	26
Specifica dei gruppi . . . . .	27
Specifica dei campi profilo utente . . . . .	27
Apertura di un workspace esistente . . . . .	28
Importazione di un workspace da un'immagine SDA esistente. . . . .	28
Aggiunta di una lingua a un workspace. . . . .	28
Aggiunta dei gruppi ad una lingua . . . . .	28
Aggiunta di gruppi secondari ad un gruppo . . . . .	29
Aggiunta di applicazioni ad un gruppo o gruppo secondario. . . . .	29
Aggiunta di campi profilo utente . . . . .	29
Selezione automatica di un gruppo . . . . .	30
Creazione di un programma di 32 bit. . . . .	30
Aggiunta di una voce alla chiave di registro . . . . .	30
Creazione dell'anteprima di un'immagine SDA . . . . .	30
Creazione di una nuova immagine SDA dall'immagine SDA esistente . . . . .	30
Aggiornamento di più applicazioni . . . . .	31
Disabilitazione della parte di installazione opzionale di SDA-Installer . . . . .	32
Estrazione del testo da tradurre . . . . .	32
Integrazione del testo tradotto . . . . .	32

## Appendice. Informazioni particolari . . . 33

Marchi . . . . .	34
------------------	----

## Indice analitico . . . . . 35



---

# Capitolo 1. Installazione e avvio di Software Delivery Assistant

Questa sezione contiene le istruzioni relative all'installazione e all'avvio di SDA (Software Delivery Assistant) versione 1.3.

---

## Requisiti del sistema

SDA versione 1.3 richiede uno dei sistemi operativi Microsoft® di seguito riportati:

- Windows® 95
- Windows 98
- Windows NT® 4.0
- Windows 2000
- Windows Millennium Edition
- Windows XP

---

## Installazione di Software Delivery Assistant

Per eseguire l'installazione di Software Delivery Assistant su server, su una console o su un client che dispone del sistema operativo Windows NT o Windows 98, attenersi alle fasi di seguito riportate:

1. Per scaricare il programma, visitare la pagina web IBM e ricercare *SDA* al seguente indirizzo:  
<http://www.ibm.com/pc/>.
2. Dal menu Start di Windows, fare clic su **Esegui**.
3. Nel campo **Apri** immettere:  
*lettera\_unità disco fisso:\directory\sdav13.exe*  
dove *lettera\_unità disco fisso* e *directory* sono rispettivamente l'unità e la directory in cui è ubicato il programma di installazione.
4. Fare clic su **OK** per avviare il programma di installazione.
5. Nella finestra di Benvenuto fare clic su **Avanti** per continuare l'installazione.
6. Fare clic su **Avanti**.  
Il programma di installazione di Software Delivery Assistant installerà i file del programma.
7. Quando l'installazione è completata, viene aperta la finestra relativa alla configurazione completata. Fare clic su **Fine** per confermare l'installazione.

---

## Avvio di Software Delivery Assistant

È possibile avviare SDA seguendo uno dei modi indicati:

- Fare clic su **Start** → **Programmi** → **IBM Software Delivery Assistant v1.3**.
- Fare doppio clic sul file SDAassist.exe ubicato in  
C:\Program Files\SDAv13\SDAssist.exe.

---

## Disinstallazione di Software Delivery Assistant

Per rimuovere Software Delivery Assistant dal sistema, attenersi alle istruzioni di seguito riportate:

1. Fare clic su **Start/Avvio** → **Impostazioni** → **Pannello di controllo**.
2. Fare doppio clic su **Installazione applicazioni**.
3. Selezionare il nome programma **IBM Software Delivery Assistant V1.3** dall'elenco Installazione applicazioni.
4. Fare clic su **Aggiungi/Rimuovi**.
5. Nella finestra relativa alla conferma della cancellazione fare clic su **Si**.
6. Fare clic su **OK**.



---

## Capitolo 2. Utilizzo di Software Delivery Assistant

IBM® Software Delivery Assistant consente l'utilizzo di un'unica serie di applicazioni nell'ambito di tutta l'azienda. SDA consente la creazione di un'unica serie di applicazioni comuni utilizzabile da tutti gli utenti, indipendentemente dal sistema operativo, dalla lingua, dalla configurazione hardware o dal gruppo di lavoro (ad esempio, marketing, sviluppo o finanza).

Con SDA è possibile disporre di un'unica serie di applicazioni basate sul raggruppamento dei settori di lavoro (quali marketing o sviluppo della produzione) nell'ambito dell'azienda con l'installazione di una singola immagine. È possibile combinare l'immagine SDA con un'immagine di base contenente un sistema operativo, i driver di periferica e le principali applicazioni (come ad esempio le applicazioni antivirus), in modo da formare un'immagine comune che può essere utilizzata da tutti gli utenti appartenenti all'azienda indipendentemente dal gruppo di lavoro cui appartengono.

SDA è composto di due parti:

- SDA-Administrator
- SDA-Installer

Il responsabile di sistema utilizza SDA-Administrator per creare l'immagine SDA. Gli utenti utilizzano SDA-Installer per installare la serie di applicazioni sui relativi elaboratori dall'immagine SDA creata dal responsabile di sistema. Inoltre, è possibile impostare SDA-Installer affinché sia eseguito automaticamente sugli elaboratori degli utenti.

---

### Panoramica

Gli argomenti di seguito riportati presentano una panoramica delle prestazioni di IBM SDA.

#### Informazioni preliminari

Prima di iniziare, è necessario disporre delle informazioni di seguito riportate:

- I sistemi operativi su cui sono installate le applicazioni. È possibile utilizzare SDA-Administrator per creare immagini SDA supportate in Microsoft Windows 95, Windows 98, Windows NT 4.0, Windows 2000, Windows Millennium Edition e Windows XP.
- La lingua in cui vengono eseguite le applicazioni.
- I gruppi per i quali sono richieste varie combinazioni di applicazioni. Ad esempio, i gruppi possono includere i responsabili dell'azienda, il settore marketing o il reparto amministrativo.
- I campi profilo utente da definire. Almeno, è necessario un campo profilo utente-gruppo, che consente di indicare la serie di applicazioni da installare.

#### Creazione di un workspace

Un workspace (.SSW) contiene tutte le informazioni richieste per la creazione di un'immagine SDA. È possibile creare un nuovo workspace oppure importarne uno da un'immagine SDA preesistente. La procedura guidata relativa alla creazione dell'immagine SDA guida l'utente durante il processo di configurazione di un

nuovo workspace. L'interfaccia workspace è simile all'interfaccia Microsoft Windows Explorer. È possibile modificare il workspace per aggiungere, copiare, spostare o cancellare gruppi, lingue e applicazioni.

## Traduzione del testo relativo all'immagine SDA

È possibile tradurre i nomi del gruppo e i nomi del campo profilo utente in lingue diverse per l'immagine SDA. Il responsabile SDA di sistema estrae il testo dal workspace da inviare ai traduttori. Una volta ricevuta la traduzione, reintegrare il testo tradotto nel workspace.

Inoltre, i nomi dei campi profilo utente possono essere presentati in varie lingue.

## Anteprima dell'immagine SDA

Per verificare se sono state specificate le informazioni corrette nel workspace per creare l'immagine SDA desiderata, è possibile eseguire un'anteprima dell'immagine SDA. La visualizzazione dell'anteprima dell'immagine non installa alcuna applicazione, ma simula l'installazione mostrando quali applicazioni saranno installate per il gruppo di lavoro selezionato.

## Creazione dell'immagine SDA

Creare l'immagine SDA desiderata quando si è certi che sono state specificate le informazioni corrette nel workspace. La creazione dell'immagine SDA consente di copiare i programmi per tutte le applicazioni per l'utilizzo da parte degli elaboratori degli utenti dell'immagine SDA.

## Trasferimento dell'immagine SDA sugli elaboratori degli utenti

Dopo la creazione dell'immagine SDA, trasferire l'immagine SDA a ciascun elaboratore (mediante strumenti quali IBM Remote Deployment Manager, PowerQuest Drive Image, o Norton Ghost). Inoltre, è possibile copiare l'immagine SDA su un CD per la distribuzione.

Gli utenti possono accedere all'immagine SDA mediante il programma SDA-Installer per installare la serie di applicazioni oppure è possibile impostare SDA-Installer affinché installi automaticamente le applicazioni richieste.

## Avvio dell'immagine SDA

L'utente può avviare SDA-Installer eseguendo `swselect.exe` nell'immagine SDA dopo il riavvio dell'elaboratore.

## Installazione del software sugli elaboratori

La prima volta che viene eseguito SDA-Installer, il programma consente di selezionare uno dei gruppi di lavoro aziendali definiti nel workspace SDA. Una volta che l'utente seleziona un gruppo di lavoro aziendale SDA-Installer installa le applicazioni richieste dal gruppo comune e il gruppo di lavoro selezionato dall'utente.

È possibile configurare l'immagine SDA dopo aver installato le applicazioni richieste come segue:

- Lasciare tutte le applicazioni dell'immagine SDA dopo che le applicazioni richieste sono state installate.
- Cancellare l'immagine SDA per liberare spazio sul disco fisso (se l'immagine SDA è sul disco fisso dell'elaboratore dell'utente).

- Cancellare tutti i programmi di installazione delle applicazioni dall'immagine SDA per liberare spazio sul disco fisso e consentire all'utente di installare ulteriori applicazioni da un'altra immagine SDA sul disco fisso o su un'unità di rete collegata.
- Consentire all'utente di selezionare ulteriori applicazioni da installare dalla stessa immagine SDA (applicazioni designate come opzionali per il gruppo comune e il gruppo di lavoro aziendale selezionato cui appartiene l'utente nel workspace SDA).

---

## Informazioni preliminari

Dopo aver compilato le informazioni sul workspace e sul sistema, è possibile creare (o importare) il workspace. Prima di iniziare, assicurarsi di disporre delle informazioni necessarie per il workspace.

Se si desidera non mostrare in modo permanente la finestra la finestra SDA - Administrator, selezionare la casella **Non visualizzare di nuovo questa finestra** all'apertura della finestra. Se questa operazione non viene eseguita, la finestra viene aperta ogni volta che è avviato il programma.

## Informazioni preliminari sul workspace

SDA-Administrator crea e visualizza il workspace. L'interfaccia workspace è simile all'interfaccia Microsoft Windows Explorer. Il pannello sinistro della finestra visualizza la struttura del workspace, con ciascun gruppo elencato nelle lingue corrispondenti. Ciascuna lingua contiene la propria serie di campi profilo utente che è possibile modificare. Inoltre, ciascuna lingua contiene un gruppo comune e uno o più gruppi. Inoltre, ciascun gruppo contiene uno o più gruppi secondari.

Il pannello destro della finestra SDA-Administrator visualizza il contenuto delle voci evidenziate nel pannello sinistro della finestra.

**Nota:** È necessario salvare il file workspace prima di uscire da SDA-Administrator. Fare clic su **File** → **Salva** o **File** → **Salva con nome** per salvare il file con nome.

### Denominazione del workspace

Dare al workspace un nome descrittivo nel campo **Nome workspace**.

### Selezione lingua

Selezionare qualsiasi lingua supportata dall'immagine SDA. Queste lingue devono corrispondere alle versioni dei sistemi operativi che si utilizzano.

### Specificazione dei gruppi

Il gruppo è costituito da una serie di applicazioni specifiche di una determinata azienda, lavoro o disciplina dell'impresa. (Ad esempio, nell'impostazione di un'università i gruppi possono comprendere i corsi di laurea in Giornalismo, Odontoiatria ed Economia). Elencare i gruppi che devono essere supportati dall'immagine. L'elenco dei gruppi deve contenere il gruppo comune, che a sua volta comprende le applicazioni utilizzate da tutti i gruppi.

### Specificazione campi profilo utente

Creare i campi profilo utente che si desidera siano compilati dagli utenti la prima volta che viene installata l'immagine SDA. (Ad esempio, un campo profilo utente può essere costituito dall'ID di un dipendente oppure da un'ubicazione.)

## Apertura di un workspace esistente

È possibile utilizzare un workspace esistente che non è stato ancora utilizzato per creare un'immagine SDA facendo clic su **File** → **Apri** e navigando al workspace esistente. È possibile rinominare il workspace per creare un nuovo workspace e modificarlo, se occorre.

## Importazione di un workspace da un'immagine SDA esistente

È possibile creare un nuovo workspace da un'immagine SDA esistente importando un workspace dall'immagine SDA esistente. Quindi, è possibile modificare il workspace per creare una nuova immagine SDA. SDA-Administrator utilizza i file d'installazione (configurazione) dall'immagine SDA esistente piuttosto che dalle ubicazioni cui i file erano originariamente ottenuti in seguito alla creazione dell'immagine SDA.

SDA-Administrator importa il nuovo workspace come workspace attivo. È possibile modificare il workspace per aggiungere le applicazioni ai gruppi ed aggiungere, copiare, spostare e cancellare delle voci nel workspace. I messaggi di errore e di informazione relativi al processo di informazione sono visualizzati nel pannello delle informazioni.

---

## Pulsanti relativi alla barra degli strumenti

Da sinistra verso destra è possibile trovare i pulsanti visualizzati sulla barra degli strumenti di seguito riportati:

### **Nuovo**

Per creare un nuovo workspace, fare clic su questo pulsante. L'utilizzo di questa opzione è simile all'operazione effettuata facendo clic su **File** → **Nuovo**.

**Apri** Per aprire un workspace esistente, fare clic su questo pulsante. L'utilizzo di questa opzione è simile all'operazione effettuata facendo clic su **File** → **Apri**.

**Salva** Per salvare il workspace attivo, fare clic su questo pulsante. L'utilizzo di questa opzione è simile all'operazione effettuata facendo clic su **File** → **Salva** o **File** → **Salva con nome**.

**Taglia** Fare clic su questo pulsante per cancellare la voce selezionata dal workspace e incollarla nel Blocco appunti. L'utilizzo di questa opzione è simile all'operazione effettuata facendo clic su **Modifica** → **Taglia**.

**Copia** Fare clic su questo pulsante per copiare la voce selezionata nel Blocco appunti. L'utilizzo di questa opzione è simile all'operazione effettuata facendo clic su **Modifica** → **Copia**.

### **Incolla**

Fare clic su questo pulsante per copiare il contenuto della voce selezionata nel Blocco appunti. L'utilizzo di questa opzione è simile all'operazione effettuata facendo clic su **Modifica** → **Incolla**.

### **Pannello delle informazioni**

Fare clic su questo pulsante per visualizzare o nascondere il pannello delle informazioni, che contiene i risultati della creazione, dell'importazione e della traduzione.

**Guida** Per visualizzare la Guida di SDA-Administrator fare clic su questo pulsante.

---

## Opzioni di menu

Utilizzare le opzioni di menu di seguito riportate per gestire i workspace SDA.

### File

È possibile utilizzare le opzioni del menu File per creare, aprire o importare i workspace.

#### Nuovo

Per creare un nuovo workspace, fare clic su questa opzione. L'utilizzo di questa opzione è simile all'operazione effettuate facendo clic sul pulsante **Nuovo** sulla Barra degli strumenti.

**Apri** Per aprire un workspace esistente, fare clic su questa opzione. L'utilizzo di questa opzione è simile all'operazione effettuate facendo clic sul pulsante **Apri** sulla Barra degli strumenti.

#### Importa

Fare clic su questa opzione per importare un workspace da un'immagine SDA esistente.

### Modifica

Le opzioni del menu Modifica sono simili alle opzioni di modifica di gran parte delle applicazioni Microsoft Windows.

#### Seleziona tutto

Per modificare il nome di un workspace, fare clic su questa opzione.

#### Cancella

Fare clic su questa opzione per cancellare la lingua, il gruppo o l'applicazione selezionata.

**Taglia** Fare clic su questa opzione per cancellare la lingua, il gruppo o l'applicazione selezionata e salvarla negli Appunti. Questa opzione è simile all'operazione effettuata facendo clic sul pulsante **Taglia** sulla Barra degli strumenti.

**Copia** Fare clic su questa opzione per copiare la voce selezionata nel Blocco appunti. Questa opzione è simile all'operazione effettuata facendo clic sul pulsante **Copia** sulla Barra degli strumenti.

#### Incolla

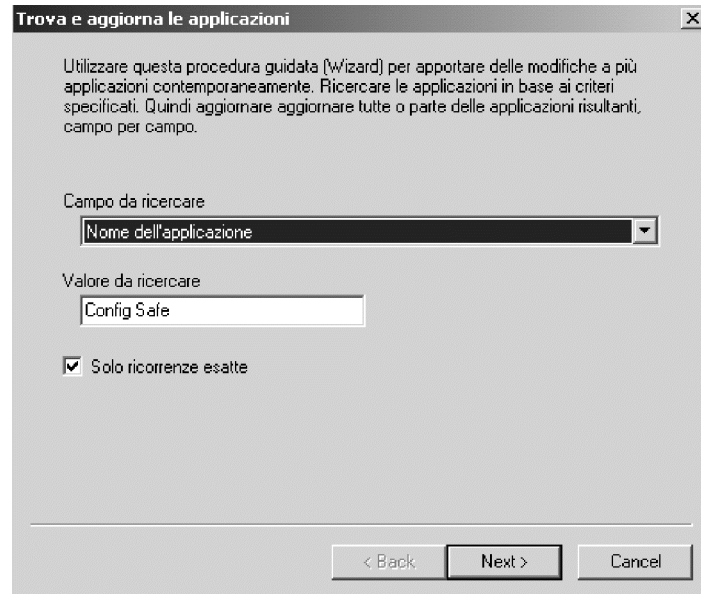
Fare clic su questa opzione per copiare il contenuto del Blocco appunti alla voce selezionata. Questa opzione è simile all'operazione effettuata facendo clic sul pulsante **Incolla** sulla Barra degli strumenti.

#### Trova e Aggiorna

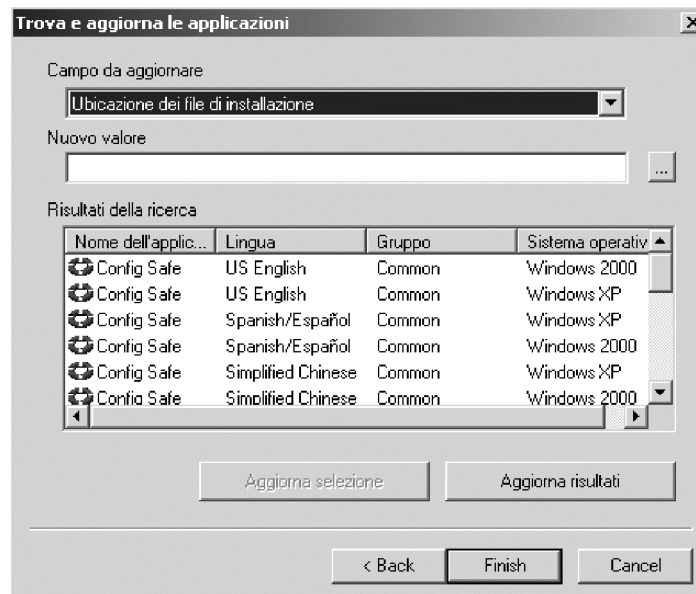
Fare clic su questa opzione per effettuare una modifica delle proprietà in varie applicazioni. Ad esempio, se si desidera modificare l'ubicazione dei file di installazione originari per una o più applicazioni in più gruppi e lingue.

Eseguire un'interrogazione per individuare l'elenco delle applicazioni da aggiornare. È possibile ricercare in ciascuno dei campi delle proprietà dell'applicazione, quali il nome dell'applicazione, la lingua, il gruppo o

l'ubicazione dei file di installazione. Fare clic su **Avanti**.



Dai risultati dell'interrogazione, selezionare le voci da aggiornare selezionando la casella di controllo accanto a ciascuna voce nel pannello dei Risultati dell'interrogazione. Quindi scegliere il campo da aggiornare e il nuovo valore da assegnare.



Fare clic sul pulsante **Aggiorna selezione** per aggiornare solo le applicazioni selezionate oppure fare clic sul pulsante **Aggiorna tutti i risultati** per aggiornare tutte le applicazioni nel pannello dei Risultati. Fare clic su **Fine**.

## Visualizza

È possibile utilizzare le opzioni del Menu Visualizza per modificare l'aspetto della finestra SDA-Administrator.

### Barra degli strumenti

Per visualizzare o nascondere la Barra degli strumenti, fare clic su questa opzione.

### Barra di stato

Fare clic su questa opzione per visualizzare o nascondere la Barra di stato ubicata in basso nella finestra SDA-Administrator. La Barra di stato visualizza la funzione di una voce di menu evidenziata.

### Pannello delle informazioni

Fare clic su questa opzione per visualizzare o nascondere il pannello delle informazioni ubicato in basso nella finestra "SDA-Administrator". Il pannello delle informazioni visualizza risultati della creazione, importazione e traduzione.

### Sistemi operativi

Fare clic su questa opzione per visualizzare le applicazioni di un solo sistema operativo. È possibile scegliere di visualizzare le applicazioni di Microsoft Windows 95, Windows 98, Windows NT 4.0, Windows 2000, Windows Millennium Edition, o Windows XP.

## Inserisci

Utilizzare le seguenti opzioni di menu per inserire un campo relativo alla lingua, gruppo, gruppo secondario, applicazione o profilo in un'immagine SDA.

### Lingua

Fare clic su questa opzione per aggiungere una o più lingue in un workspace.

Nel pannello sinistro della finestra SDA-Administrator, fare clic sul nome del workspace, quindi fare clic sull'opzione di menu **Inserisci → Lingua**. Oppure è possibile fare clic con il tasto destro del mouse sul nome del workspace e poi su **Inserisci lingua**.

Nella finestra "Inserisci lingua", fare clic sulle lingue che si desidera aggiungere al workspace, quindi fare clic su **OK**.

### Gruppo

Fare clic su questa opzione per aggiungere un gruppo ad una lingua in un workspace.

Nel pannello sinistro della finestra SDA-Administrator, fare clic sulla lingua cui si desidera aggiungere un gruppo, quindi fare clic sulle opzioni di menu **Inserisci → Gruppo**. Oppure è possibile fare clic con il tasto destro del mouse sulla lingua e poi su **Inserisci gruppo**. Nella finestra "Inserisci gruppo", immettere il nome del nuovo gruppo e fare clic su **OK**.

È inoltre possibile assegnare una password per ciascun gruppo. Una volta che è stata visualizzata un'immagine, l'utente deve immettere la password per la serie di applicazioni del gruppo selezionato da installare.

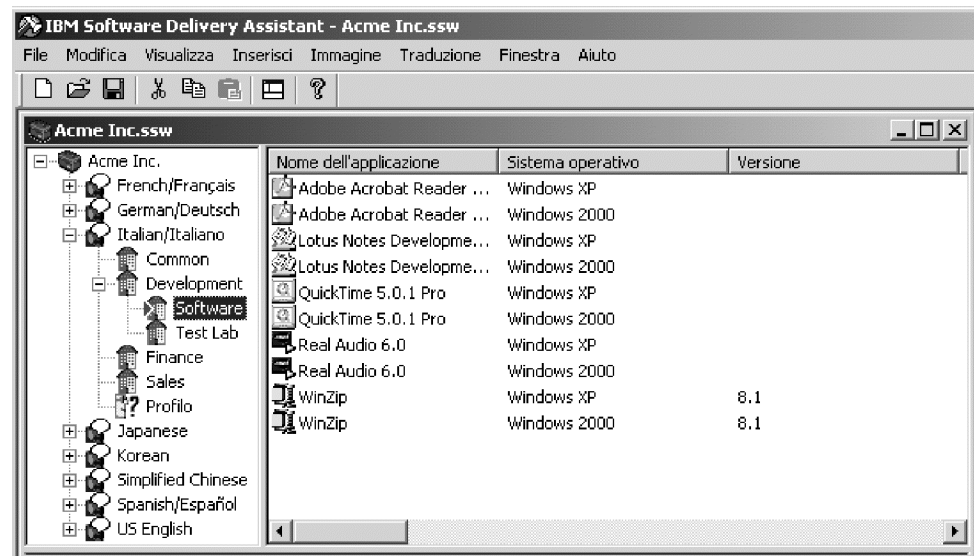


Durante l'aggiunta di un gruppo a un workspace SDA nella finestra "Inserisci gruppo", immettere la password nel campo **Password**. Inoltre, è possibile modificare una password assegnata al gruppo facendo clic con il tasto destro del mouse sul gruppo e poi sull'opzione **Modifica**.

### Gruppo secondario

Fare clic su questa opzione per creare i gruppi secondari delle applicazioni in un determinato gruppo. Questa operazione facilita la complessità di gestione di numeri elevati di gruppi consentendo di strutturare una gerarchia nell'ambito di un gruppo. Ad esempio, è possibile stabilire varie divisioni in un'azienda. In ciascuna divisione, i gruppi di lavoro aziendale univoci possono richiedere serie di applicazioni univoche. SDA consente di creare un gruppo per ciascuna divisione e gruppi secondari in ciascun gruppo.

Di seguito è illustrato il modo in cui SDA gestisce gruppi e gruppi secondari:



L'aggiunta di gruppi e gruppi secondari è sottoposta alle condizioni di seguito riportate:

- Le lingue devono contenere campi profilo utente per i gruppi.
- I gruppi possono contenere gruppi secondari e applicazioni.
- I gruppi secondari possono contenere esclusivamente applicazioni. I gruppi secondari non possono contenere altri gruppi secondari.
- Se si copia un gruppo secondario in una lingua, il gruppo secondario viene convertito in un gruppo.
- Se si copia un gruppo in un altro gruppo, quest'ultimo viene convertito in un gruppo secondario.

### Applicazione

Fare clic su questa opzione per aggiungere un'applicazione ad un gruppo o gruppo secondario in determinata una lingua.

Nel pannello sinistro della finestra SDA-Administrator, fare clic sul gruppo o gruppo secondario cui si desidera aggiungere un'applicazione, quindi fare clic su **Inserisci** → **Applicazione**. Oppure è possibile fare clic con il tasto destro del mouse sul gruppo e poi su **Inserisci applicazione**. Nella



finestra “Inserisci applicazione”, specificare le informazioni sull’applicazione. Una volta specificate le informazioni necessarie in ciascuna scheda, fare clic su **OK**.

### Campo profilo

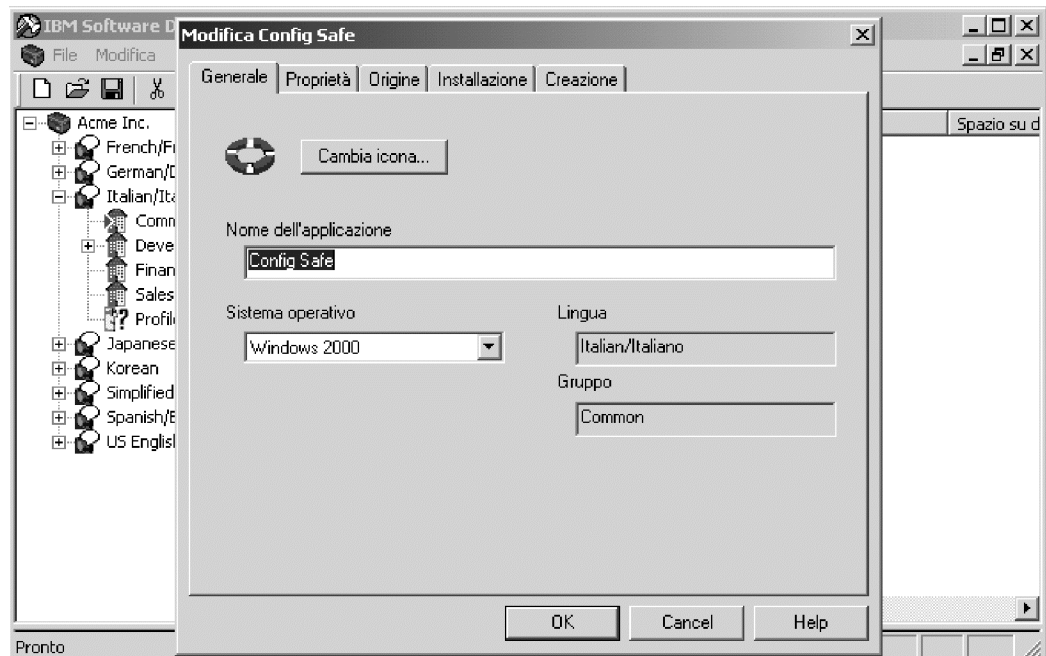
Fare clic su questa opzione per aggiungere un campo profilo utente in una determinata lingua. Un campo profilo utente consente di identificare l’utente che installa il software da SDA. Nella finestra “Profilo utente” che viene aperta, è possibile designare il campo Obbligatorio, come obbligatorio da compilare da parte dell’utente. Inoltre, è possibile definire il numero dei caratteri del campo ed elencare le voci valide da cui l’utente può selezionare.

Le immissioni dei campi profilo utente sono salvate in un file non visualizzato ubicato in c:\sdaprof.ini

### Proprietà sull’inserimento dell’applicazione

È possibile aggiungere delle applicazioni workspace nella finestra “Inserisci applicazione”.

**Generale:** Utilizzare i campi della scheda **Generale** per specificare le informazioni principali su un’applicazione.



### Modifica icona

Questa funzione opzionale consente di utilizzare un’icona diversa da quella predefinita. Fare clic sul pulsante **Modifica icona** e ricercare il file (in genere un file .EXE, .ICO o .DLL) associato all’icona. Fare clic sull’applicazione e quindi su **Apri**. È possibile selezionare una delle icone visualizzate. Il sistema associa l’icona visualizzata nella scheda **Generale** con l’applicazione nell’immagine SDA.

Le icone di Esempio sono disponibili in SDA-Installer.

### Nome applicazione

È necessario immettere il nome dell’applicazione nel campo richiesto, se si desidera visualizzarlo nell’immagine SDA.

### Sistema operativo

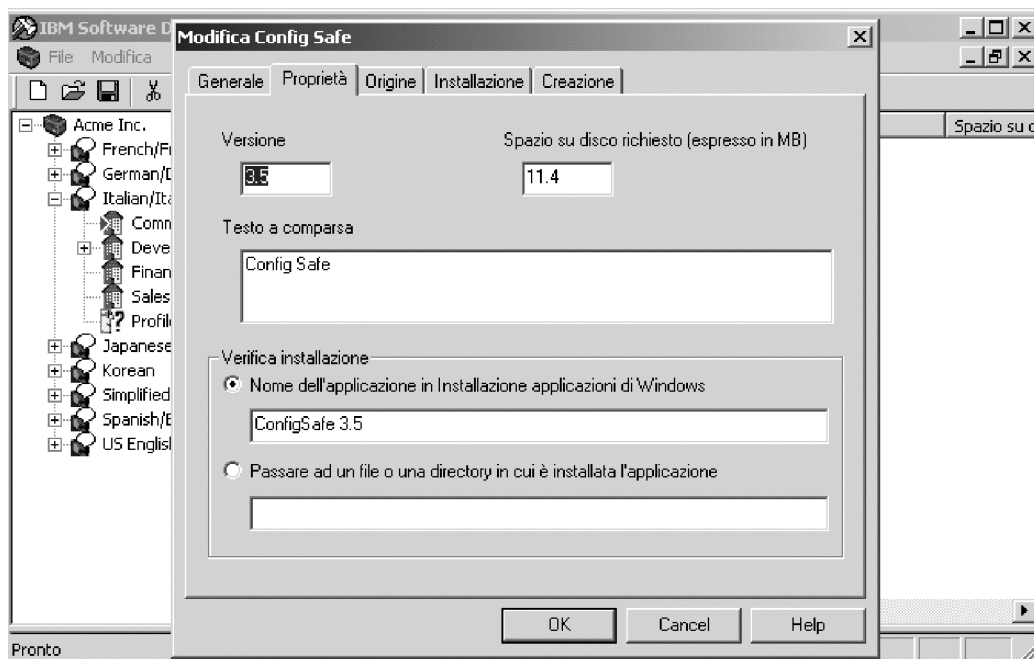
È necessario selezionare il sistema operativo in cui sarà utilizzata l'applicazione.

**Nota:** Se vari sistemi operativi richiedono differenti versioni di un'applicazione, è necessario aggiungere separatamente tali informazioni al workspace.

### Gruppo e Lingua

Questi campi visualizzano la lingua e il gruppo cui appartiene l'applicazione. Non è possibile modificare tali campi nella scheda **Generale**.

**Proprietà:** Tutti gli elementi contenuti nella scheda **Proprietà** forniscono i dati visualizzati nella parte dell'installazione opzionale di SDA-Installer. Queste voci opzionali sono applicabili solo se viene specificato che l'immagine SDA completa deve essere copiata sul disco fisso dell'utente dopo l'installazione delle applicazioni richieste.



### Versione

Immettere il numero della versione dell'applicazione che si desidera visualizzare in SDA-Installer.

### Spazio su disco richiesto (in MB)

Immettere la quantità approssimativa di spazio su disco richiesto per un'installazione tipica dell'applicazione. Questo valore viene visualizzato in SDA-Installer; le informazioni non sono utilizzate da alcun programma.

### Testo a comparsa

Immettere una breve descrizione dell'applicazione da visualizzare in SDA-Installer quando viene posizionato il cursore sul nome dell'applicazione.

### Nome Applicazione in Windows, Installazione applicazioni

Per determinare se è stata installata un'applicazione o per disinstallare le

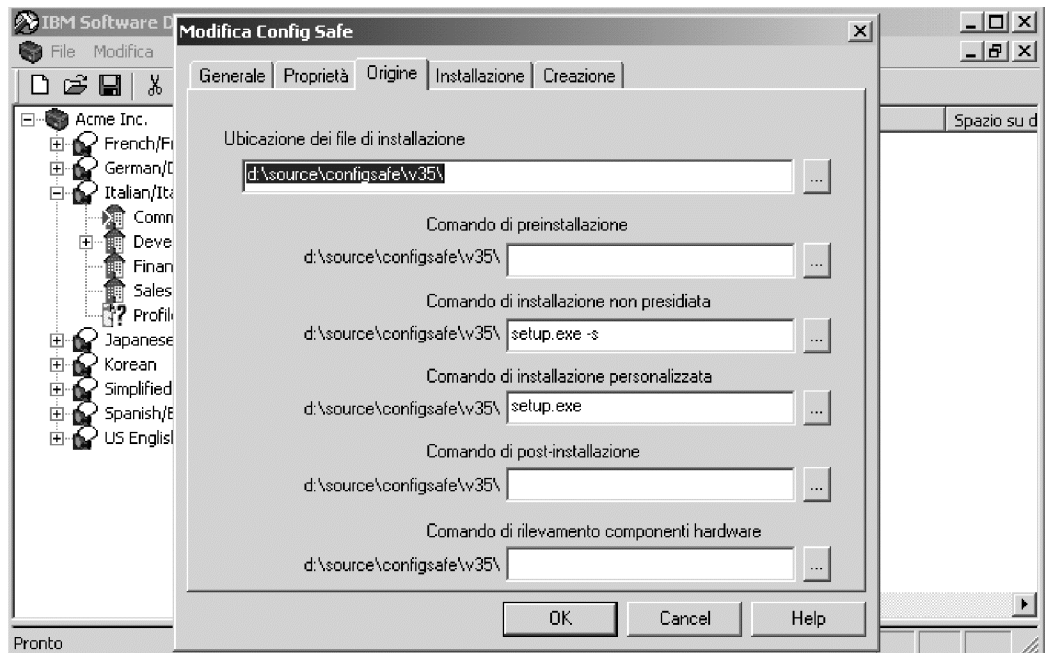
applicazioni desiderate mediante SDA-Installer, immettere il nome dell'applicazione esattamente come viene visualizzato nella finestra di Windows Installazione applicazioni.

### Passaggio a un file o una directory in cui l'applicazione è installata

Se non viene visualizzato il nome dell'applicazione nel pannello Installazione applicazioni e si desidera che SDA-installer determini l'ubicazione in cui è installata tale applicazione, immettere il percorso completo dell'applicazione. Ciò costituisce un metodo alternativo con cui SDA determina se è installata un'applicazione. Ad esempio, il file potrebbe essere:

C:\PROGRAM FILES\LOTUS\nOTES\nOTES.EXE.

**Origine:** Utilizzare i campi nella scheda **Origine** per specificare l'ubicazione e i nomi dei file di installazione. È necessario specificare sia un file di comandi di installazione invisibile sia un file di comandi di installazione personalizzata. Se vengono specificati entrambi, l'impostazione predefinita del sistema è il comando di installazione invisibile.



### Ubicazione dei file di installazione

È necessario specificare il percorso in cui sono ubicati i file utilizzati per l'installazione dell'applicazione. Il percorso specificato in questo campo obbligatorio viene visualizzato automaticamente come percorso per il campo **Comando installazione invisibile** nella scheda **Origine**.

### Comando Preinstallazione

È disponibile un'opzione per impostare un programma da eseguire immediatamente prima di un programma come parte del processo di installazione delle applicazioni.

Il comando di preinstallazione consente di personalizzare l'ambiente di lavoro, come ad esempio l'impostazione della chiave di registro o l'implementazione di un comando di batch.

### Comando installazione invisibile

È possibile completare questo campo se non viene specificato il comando di installazione personalizzata. Immettere il nome del comando di

installazione invisibile, compreso passaggi richiesti per eseguire l'installazione invisibile (ad esempio, SETUP.EXE -S).

L'installazione invisibile si verifica senza alcun input da parte dell'utente. È necessario assicurarsi che il programma utilizzato per installare le applicazioni (quali InstallShield, WiseInstaller, o Windows Installer) supporti l'installazione invisibile. Gran parte dei programmi supporta l'installazione invisibile.

#### **Comando installazione personalizzata**

È necessario completare questo campo se non viene specificato il file di comando per installazione invisibile. Immettere il nome del file di comando per l'installazione personalizzata.

L'installazione personalizzata si verifica quando viene immesso un input da parte dell'utente, come ad esempio le opzioni di installazione e le directory di destinazione.

#### **Comando post-installazione**

È disponibile un'opzione per impostare un programma da eseguire immediatamente dopo un programma come parte del processo di installazione delle applicazioni.

Il comando post-installazione consente di personalizzare l'applicazione installata una volta terminato il comando di installazione stesso. Inoltre, è possibile personalizzare la configurazione dell'applicazione installata da SDA-Installer.

Un esempio di comando di post-installazione potrebbe essere l'impostazione automatica dell'aggiornamento del software antivirus.

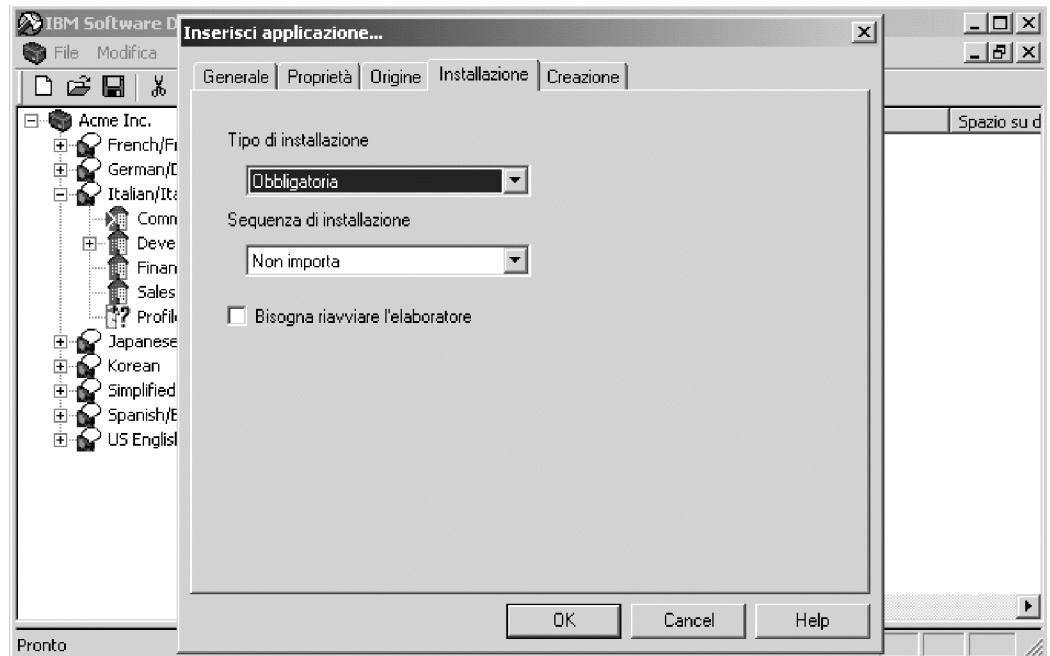
#### **Comando di Riconoscimento**

Questo comando consente ad un'applicazione di avere un programma di riconoscimento ad esso associato, che determina se l'applicazione è installabile in un determinato sistema. In genere, un'applicazione di riconoscimento rileva l'esistenza di un determinato dispositivo hardware.

I programmi di riconoscimento restituiscono il codice 0 se la condizione è falsa, 1 se la condizione è vera. Ad esempio, un'applicazione di riconoscimento potrebbe verificare l'esistenza di una periferica DVD e restituire un codice 1 se ciò è vero. In questo esempio, un'applicazione di lettura DVD potrebbe specificare questo programma di riconoscimento che sarebbe installato solo se la periferica DVD si trova nel sistema.

**Nota:** È necessario disporre di programmi di riconoscimento.

**Installazione:** Utilizzare i campi della scheda **Installazione** per specificare le proprietà relative all'installazione dell'applicazione.



#### Tipo di installazione

Fare clic su una delle opzioni di menu di seguito riportate:

- **Opzionale** - L'installazione dell'applicazione è opzionale.
- **Consigliata** - L'installazione dell'applicazione è opzionale. Tuttavia, nella finestra SDA-Installer, l'applicazione viene selezionata per impostazione predefinita la prima volta che viene eseguito SDA-Installer. È necessario deselezionare l'applicazione per evitarne l'installazione.
- **Obbligatoria** - L'applicazione viene installata incondizionatamente durante l'auto-installazione di SDA-Installer.

Le impostazioni **Opzionale** e **Consigliata** richiedono che l'utente selezioni manualmente l'applicazione da installare.

#### Sequenza dell'installazione

Utilizzare questo menu per assegnare all'applicazione una priorità d'installazione relativa alle altre applicazioni da installare. La sequenza di installazione inizia con la **1**, cioè la prioritaria e continua con la **non prioritaria**. L'installazione delle applicazioni cui è assegnata la stessa priorità avviene in ordine casuale.

#### Richiesta di riavvio elaboratore

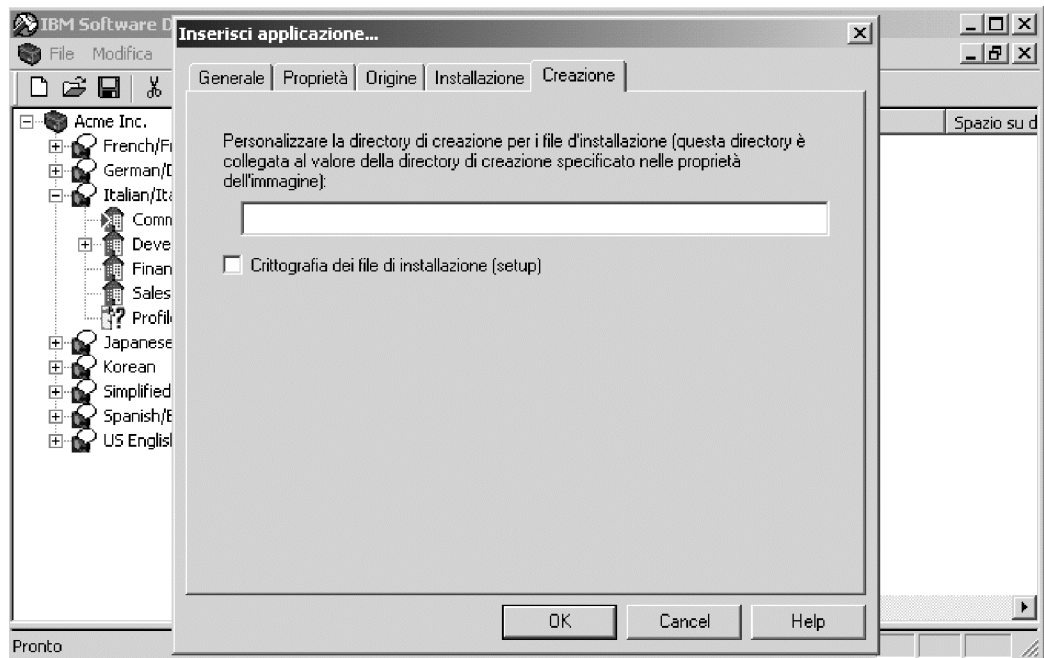
Selezionare questa casella di controllo se l'elaboratore deve essere riavviato per completare l'installazione dell'applicazione. Questa selezione viene applicata solo alle applicazioni installate durante la parte dell'installazione opzionale di SDA-Installer. Quando viene completata l'installazione delle applicazioni opzionali, SDA richiede il riavvio dell'elaboratore.

SDA Versione 1.3 installa sia applicazioni di gruppi di lavoro aziendali comuni contemporaneamente con una sola sequenza (se viene designata una sequenza).

**Creazione:** Utilizzare i campi della scheda **Creazione** per una creazione personalizzata di una struttura di directory per i file di installazione dell'immagine SDA. La directory qui specificata è indicata come Directory di creazione specificata



nelle proprietà dell'immagine per creare il percorso completo per i file di installazione originari da copiare.



### Codifica dei file di installazione (configurazione)

Queste impostazioni opzionali consentono la codifica di una o più applicazioni mediante il software PKZIP ed una password (specificata nelle proprietà dell'immagine) durante la creazione di un'immagine SDA.

La codifica impedisce agli utenti di accedere manualmente la directory dei file dell'immagine SDA e l'installazione dell'applicazione che non deve essere installata (in genere per motivi legali o di licenza).

Quando un'applicazione è contrassegnata come codificata, SDA-Administrator comprime i file di installazione con una password e copia il file .ZIP nell'immagine SDA. Quando SDA-Installer installa un'applicazione codificata, l'ordine dell'installazione per l'applicazione decomprime i file in una directory sul disco fisso dell'utente. Il programma di installazione viene eseguito da una directory temporanea e in seguito viene cancellata.

**Nota:** Utilizzare la codifica dell'applicazione solo quando è imposto dalle condizioni relative alla licenza. La codifica rende più lunghi i tempi di installazione a causa della decompressione di ciascuna applicazione codificata prima dell'esecuzione del programma di installazione.

## Immagine

Utilizzare le opzioni di menu di seguito riportate per gestire le immagini SDA collegate ai workspace.

### Anteprima

Fare clic su questa opzione per assicurarsi di impostare delle informazioni corrette nel workspace per creare l'immagine SDA desiderata. L'anteprima dell'immagine SDA simula l'installazione delle applicazioni mediante SDA-Installer.

La visualizzazione dell'anteprima dell'immagine non installa alcuna applicazione, ma simula l'installazione mostrando le applicazioni che saranno installate per il gruppo di lavoro selezionato.

## Crea

Fare clic su questa opzione per memorizzare i file dell'immagine SDA in una directory di creazione nel sistema.



Selezionare la casella di controllo **Non copiare i file d'installazione...** per consentire l'ubicazione dei file di origine dell'applicazione nella directory di origine invece di copiare i file di origine per ciascuna applicazione dell'immagine SDA. Ciò consente di ridurre l'immagine SDA. Tuttavia, è necessario disporre di un accesso alla rete per installare le applicazioni e i tempi richiesti per l'installazione sono maggiori a causa dei tempi macchina di accesso alla rete.

**Nota:** Per assicurarsi che siano state specificate le informazioni corrette nel workspace per creare l'immagine SDA desiderata, è possibile creare un'anteprima dell'immagine SDA prima della creazione stessa dell'immagine.

## Report

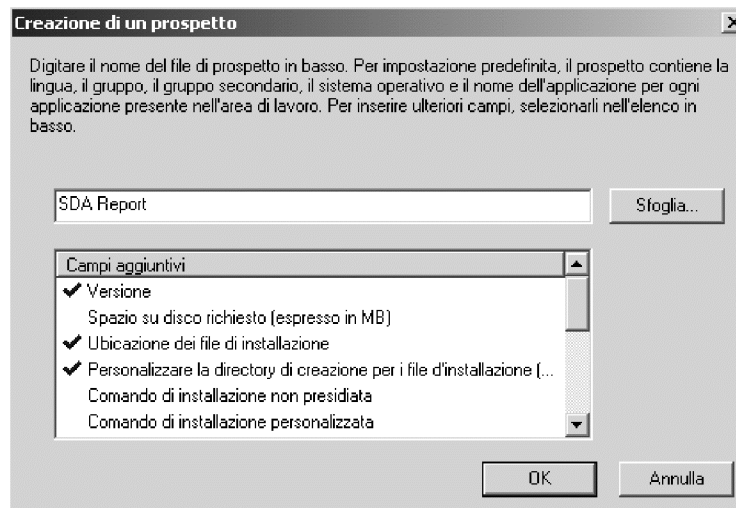
Fare clic su questa opzione per creare un report da stampare e formattare contenente l'elenco di una serie di applicazioni nell'ambito di un workspace.

Il report classifica le applicazioni in base alla lingua. Il report contiene le seguenti colonne predefinite :

- Nome applicazione
- Nome gruppo
- Nome gruppo secondario
- Sistema operativo

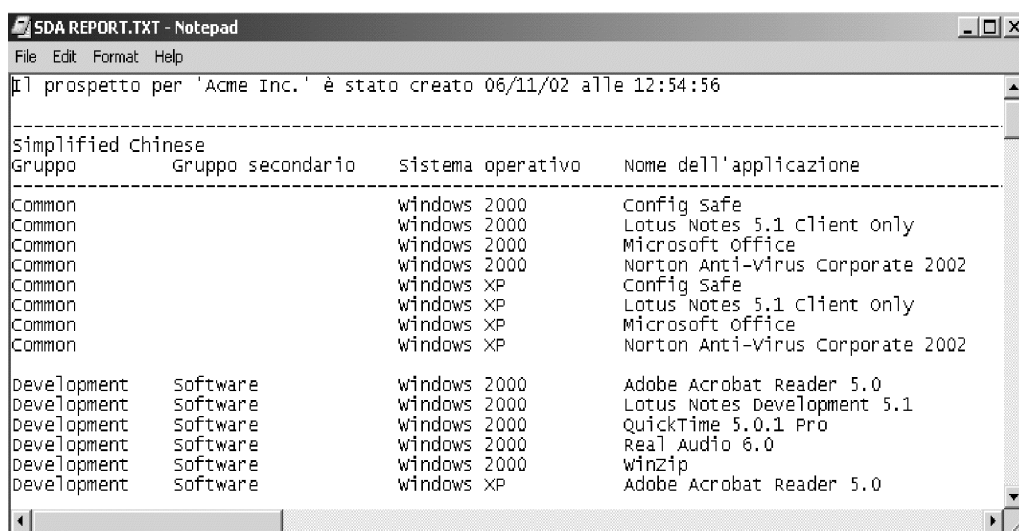
È possibile personalizzare il report selezionando le proprietà dell'applicazione da includere nel report. Ad esempio, è possibile aggiungere l'ubicazione dei file

d'installazione e la versione di ciascuna applicazione.





Dopo aver selezionato i campi facoltativi da includere nel report, fare clic su **OK** per creare il file di report in formato ASCII standard.



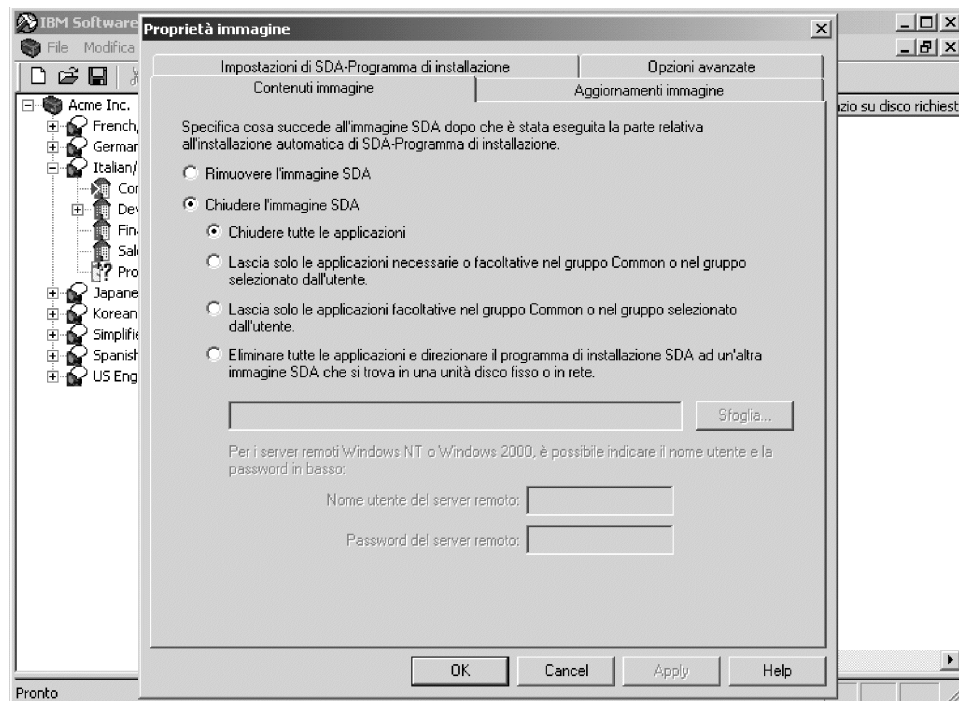
## Proprietà

Fare clic su questa opzione per definire cosa accade con l'immagine SDA dopo l'installazione delle applicazioni richieste nel sistema dell'utente.

**Contenuti immagine:** Utilizzare queste opzioni della scheda **Contenuti immagine** per specificare ciò che accade all'immagine SDA dopo che il programma di auto-installazione di SDA-Installer installa la applicazioni richieste.

Opzioni immagine SDA	Effetto prodotto
Lasciare tutte le applicazioni	Consente al responsabile di sistema di designare se <b>TUTTE</b> le applicazioni dell'immagine SDA devono essere contenute nell'immagine SDA. Dopo che le applicazioni richieste vengono installate non è possibile cancellarle.
Lasciare solo le applicazioni richieste e quelle facoltative nel Gruppo comune o nel Gruppo di lavoro aziendale selezionato cui l'utente appartiene.	Consente agli utenti di reinstallare una delle applicazioni obbligatorie (nel caso in cui l'installazione sia danneggiata) oppure installare un'applicazione opzionale o consigliata.
Lasciare solo le applicazioni opzionali incluse nel Gruppo comune o nel Gruppo di lavoro aziendale selezionato cui appartiene l'utente.	Cancella tutte le applicazioni obbligatorie già installate. L'utente può installare solo le applicazioni opzionali o consigliate nel Gruppo comune o nel Gruppo selezionato cui l'utente appartiene.
Eliminare di tutte le applicazioni e direzionamento di SDA-Installer in un'altra immagine SDA ubicate sul disco fisso dell'utente o su una periferica di rete.	Specifica un'immagine SDA contenente un'altra serie di applicazioni. La serie di applicazioni deve disporre di applicazioni opzionali da cui l'utente può effettuare una scelta. Le applicazioni richieste nella serie di applicazioni alternative non sono installate automaticamente.

La figura di seguito riportata illustra le opzioni contenute nella finestra Immagine.

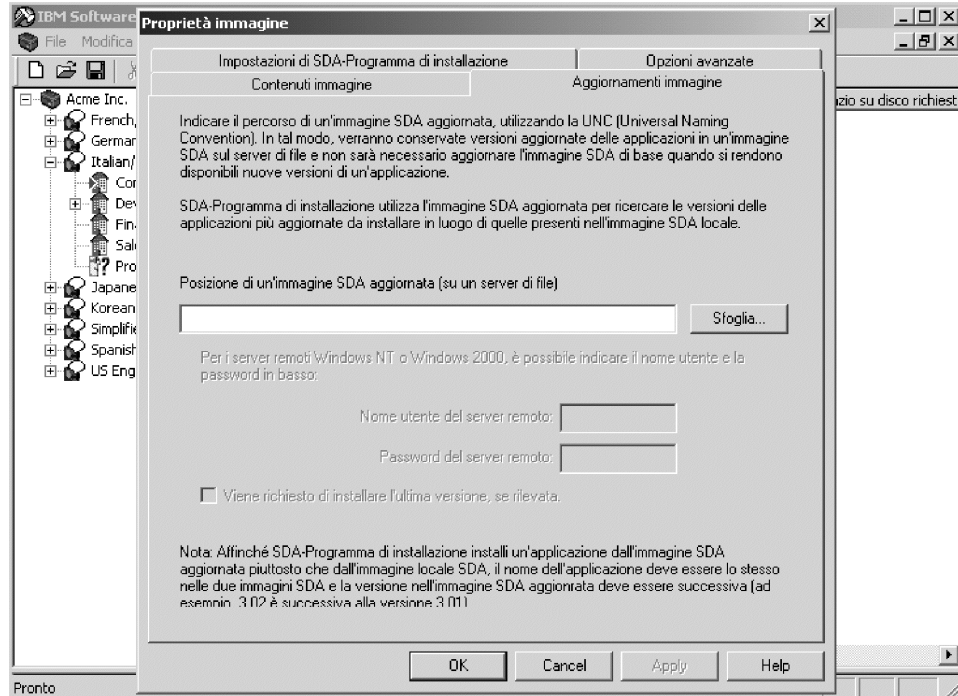


Se viene selezionata l'opzione **Eliminare tutte le applicazioni e direzionare SDA-Installer a un'altra immagine SDA**, è possibile immettere un nome utente e una password nei campi **Nome utente server remoto** e **Password server remoto**.

IL nome utente e la password immessi in questo campo consentono all'utente di installare le applicazioni senza dover immettere tale informazione. Se questi campi vengono lasciati vuoti, l'utente deve immettere tali informazioni durante l'installazione dei programmi.

**Aggiornamenti immagine:** È possibile fornire versioni aggiornate dell'applicazione per varie immagini SDA su un server del file. Quando SDA-Installer installa la serie di applicazioni dell'utente, può cercare la versione più recente in un'altra immagine SDA (in genere su un server di file remoto) prima dell'installazione di ciascuna applicazione. Se viene localizzata la versione più recente di un'applicazione, SDA-Installer installa questa versione invece della versione disponibile nell'immagine SDA sul disco fisso dell'utente. L'immagine SDA disponibile sul disco fisso dell'utente determina la serie di applicazioni installata.

La figura di seguito illustra come un responsabile di rete può designare un'immagine SDA aggiornata:



Se viene immessa un'ubicazione nel campo Ubicazione di un'immagine SDA aggiornata (su un server di file), è possibile immettere un nome utente e una password nei campi **Nome server remoto** e **Password server remoto**.

IL nome utente e la password immessi in questo campo consentono all'utente di installare le applicazioni più recenti senza dover immettere tale informazione. Se questi campi vengono lasciati vuoti, l'utente deve immettere tali informazioni durante l'installazione dei programmi.

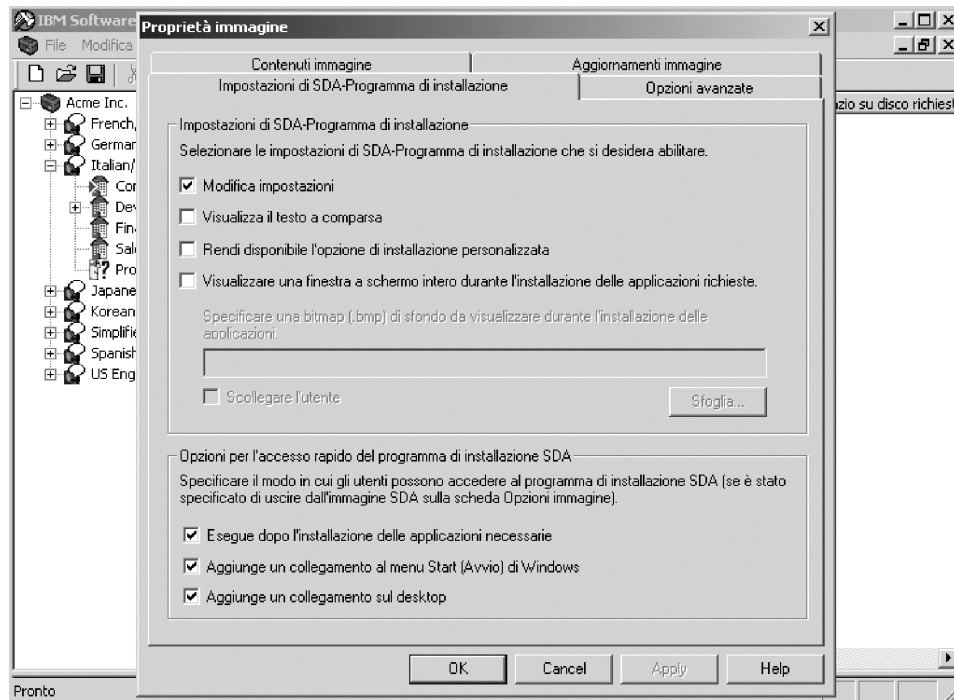
Per ciascuna applicazione installata, SDA-Installer confronta il numero della versione relativo all'applicazione sul disco fisso locale con il numero della versione relativo all'applicazione dell'immagine SDA aggiornata per determinare la versione installata. Se la versione dell'immagine SDA è più recente, viene richiesto all'utente di verificare che venga installata la versione più nuova. Ad esempio, la versione 2.01 è più recente della versione 1.02.

Il numero della versione per ciascuna applicazione viene specificato nella scheda **Proprietà** per l'applicazione. I numeri delle versioni devono essere espressi da un valore numerico, come ad esempio 1.0, 1.01 o 4.62.

Inoltre, la verifica della versione viene eseguire su un'applicazione solo se SDA-Installer trova un'applicazione nell'immagine SDA con il medesimo nome, gruppo, lingua e sistema operativo.

**Impostazioni SDA-Installer:** Utilizzare queste impostazioni per abilitare o disabilitare le funzioni del programma SDA-Installer. È necessario specificare l'immagine SDA da lasciare sul disco fisso dell'utente affinché le impostazioni siano pertinenti. (Per specificare la definizione dell'immagine SDA, fare clic su

Immagine → Proprietà, quindi fare clic sulla scheda **Contenuti immagine**.)



### Modifica impostazioni

Fare clic su questa opzione per modificare le impostazioni (ubicazione, lingua, testo a comparsa e visualizzazione della casella di controllo **Installazione personalizzata**) ubicata nella parte opzionale dell'installazione di SDA-Installer.

### Visualizzazione di testo a comparsa

Fare clic su questa opzione per visualizzare una descrizione di ciascuna applicazione quando viene posizionato il cursore sul nome dell'applicazione.

Se si fa clic sull'opzione **Modifica impostazioni**, è possibile modificare l'impostazione della finestra SDA-Installer per definire il modo in cui viene visualizzata la descrizione. (Per creare un testo a comparsa per un'applicazione, fare clic sulla scheda **Proprietà** nella finestra "Inserisci applicazione".)

### Disponibilità dell'opzione di installazione personalizzata

Fare clic su questa opzione per rendere disponibile l'opzione relativa all'installazione personalizzata.

Se si fa clic su questa opzione, viene visualizzata una casella di controllo **Installazione personalizzata** con ciascuna applicazione cui è stato specificato un file di comando per l'installazione personalizzata. Se si fa clic sull'opzione **Modifica impostazioni**, viene impostato il valore predefinito ed è possibile modificare le impostazioni della finestra SDA-Installer per mostrare o nascondere la casella di controllo **Installazione personalizzata**.

### Visualizzazione di una finestra a schermo intero durante l'installazione delle applicazioni richieste

Fare clic su questa opzione per visualizzare una bitmap di sfondo a schermo intero in modo che l'utente non acceda al desktop di Windows durante l'installazione delle applicazioni.

### **Specifica di una bitmap di sfondo (.bmp) da visualizzare durante l'installazione delle applicazioni**

Immettere un percorso completo per il file bitmap da visualizzare come sfondo. Se non è specificato alcun percorso, viene utilizzata l'immagine del desktop.

### **Blocco del sistema operativo**

Questa opzione consente il blocco di Windows e nasconde tutte le finestre di installazione durante l'installazione delle applicazioni.

**Avvertenza:** Se alcune applicazioni richiedono intervento, l'opzione NON dovrebbe essere utilizzata, poiché viene bloccato l'accesso al sistema operativo e si verifica una condizione di sospensione.

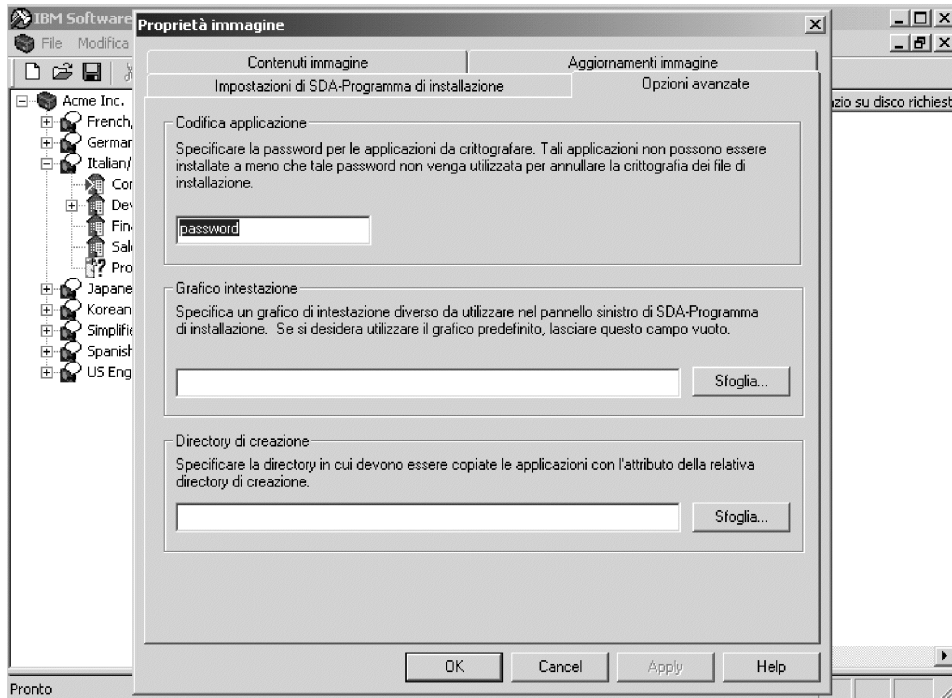
### **Opzioni per l'accesso rapido a SDA-Installer**

Se si sceglie di ubicare il programma SDA-Installer sul disco fisso dell'utente, è possibile selezionare alcune delle opzioni di seguito riportate:

- Esegui dopo che le applicazioni richieste siano state installate
- Aggiungi tasti di accesso rapido al menu di avvio di Windows
- Aggiungi un tasto di accesso rapido sul desktop



**Opzioni Avanzate:** Utilizzare questa impostazione per specificare la codifica dell'applicazione, la grafica intestazione e le proprietà della directory di creazione.



### Codifica dell'applicazione

È possibile fornire una password da utilizzare per le applicazioni che si desidera codificare (applicazioni con la casella di controllo relativa alla **Codifica dei file di installazione** selezionata). Le applicazioni codificate non possono essere installate se i file di installazione non sono decodificati da una password.

### Grafica intestazione

Utilizzare questo campo per modificare la grafica visualizzata in alto nel pannello sinistro della finestra di SDA-Installer. Nel campo **Grafica intestazione**, passare ai file grafici. Questo file deve essere un'immagine .GIF trasparente e non più di 140 x 140 pixel.

Il campo in questa scheda è applicabile solo se l'immagine SDA viene lasciata sul disco fisso dell'utente dopo l'auto-installazione. (Per specificare la definizione dell'immagine SDA dopo l'auto-installazione, fare clic su **Immagine** → **Proprietà**, quindi fare clic sulla scheda **Contenuti immagine**.)

### Directory di creazione

Utilizzare questo campo per specificare il percorso completo in cui viene copiata l'origine dell'applicazione per le applicazioni che dispongono di un valore di creazione personalizzato. Ad esempio, se questo campo è stato impostato a C:\SDA\APPS e l'applicazione Norton Antivirus disponesse di una relativa directory di creazione impostata a NORTON\1.0, la directory risultante in cui l'origine di installazione viene copiato durante la creazione sarebbe il file di impostazione C:\SDA\APPS\NORTON\1.0\<>.

## Traduzione

È possibile tradurre gruppi e nomi nomi campo profilo utente in altre lingue. SDA-Administrator estrae queste voci di testo in file (.INI) che è possibile inviare per la traduzione.

### Invia

È possibile estrarre il testo dal file dell'immagine SDA e salvarlo nella directory sul disco fisso.

### Ricevi

Dopo aver tradotto il testo, SDA-Administrator integra (riceve) il testo tradotto nel workspace.

## Finestra

Queste opzioni sono simili alle opzioni della finestra di gran parte delle applicazioni di Microsoft Windows:

### Disponi

Sovrappone le finestre.

### Affianca

Affianca le finestre in modo orizzontale o verticale.

---

## Avvio di SDA-Installer sull'elaboratore dell'utente.

Per eseguire SDA-Installer sull'elaboratore dell'utente dopo l'utilizzo dell'immagine effettuare le operazioni indicate. SDA-Installer viene eseguito al riavvio dell'elaboratore.

## Creazione di una voce nella chiave di registro RunOnce

Per eseguire automaticamente SDA-Installer quando l'elaboratore viene avviato, aggiungere SDA-Installer alla chiave di registro RunOnce. Per aggiungere la chiave di registro appropriata, è possibile utilizzare i file .REG seguendo gli esempi di seguito illustrati:

•

Per Windows 95, Windows 98, Windows NT 4.0 e Millennium Edition:

```
REGEDIT4
```

```
[HKEY_LOCAL_MACHINE\SOFTWARE\Microsoft\Windows\CurrentVersion\RunOnce]
```

```
"Run SDA-Installer"="d:\sdaimage\SWSELECT.EXE"
```

•

Per Windows 2000:

```
Windows Registry Editor Version 5.00
```

```
[HKEY_LOCAL_MACHINE\SOFTWARE\Microsoft\Windows\CurrentVersion\RunOnce]
```

```
"Run SDA-Installer"="d:\sdaimage\SWSELECT.EXE"
```

In questi esempi, *d:\sdaimage* corrisponde all'unità e alla directory in cui è ubicata l'immagine SDA.

## Creazione di un tasto di accesso rapido nella cartella di Avvio

Se viene creato un tasto di accesso rapido nella cartella di Avvio, è possibile eseguire automaticamente SDA-Installer la prima volta che viene avviato l'elaboratore. Nella cartella di Avvio dell'elaboratore dell'utente, creare un tasto di

accesso rapido in un programma o file di batch che avvii SDA-Installer e successivamente elimini il tasto di accesso rapido dalla cartella.

## Esecuzione di SDA-Installer

È possibile consentire all'utente di eseguire SDA-Installer su richiesta. Creare un tasto di accesso rapido per SDA-Installer sul desktop di Windows oppure nel menu Start.

## Esecuzione di SDA-Installer su Windows NT

I processi di installazione per molte applicazioni comprendono l'aggiornamento delle risorse Microsoft Windows, come ad esempio delle directory; quindi l'Account utente deve disporre di privilegi di gestione per consentire alle applicazioni di essere installate nell'elaboratore mediante SDA-Installer. Se l'account utente non dispone dei privilegi di gestione, è possibile utilizzare un modo alternativo per ottenere i privilegi di gestione necessari per SDA-Installer.

Windows NT ZAK (Zero Administration Kit) contiene file script e batch che Windows NT può utilizzare per richiamare altri programmi per richiedere le modifiche di registro e avviare programmi quali SDA-Installer.

Per ulteriori informazioni su ZAK e sulla possibilità di integrare i programmi per l'esecuzione automatica al termine della configurazione di Windows NT, consultare il sito web Microsoft Web ([www.microsoft.com](http://www.microsoft.com)).

---

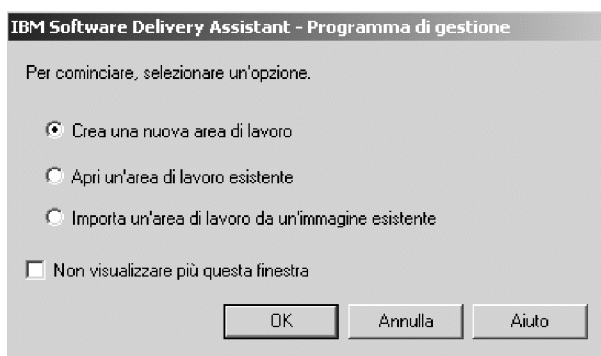
## Attività

Le procedure di seguito riportate illustrano l'utilizzo di SDA (Software Delivery Assistant).

### Creazione di un nuovo workspace

Per creare un nuovo workspace, seguire le operazioni indicate:

1. Dalla finestra del responsabile di sistema SDA –Administrator fare clic su **Crea nuovo workspace**, quindi fare clic su **OK**.



Se la finestra SDA – Administrator non è visualizzabile, fare clic su **File → Nuovo**. La procedura guidata relativa alla creazione del workspace aiuta l'utente nella configurazione del nuovo workspace SDA.

2. Immettere il nome del nuovo workspace, quindi fare clic su **Avanti**.
3. Selezionare le lingue che si desidera siano supportate dall'immagine SDA, quindi fare clic su **Avanti**.
4. Fare clic sul pulsante **Aggiungi** per compilare i gruppi che si desidera siano supportati dall'immagine SDA, quindi fare clic su **Avanti**.



Per ulteriori informazioni sulla Specifica dei gruppi, consultare pagina 27.

5. Fare clic sul pulsante **Aggiungi** per compilare i campi relativi al profilo utente che si desidera siano compilati dagli utenti la prima volta che utilizzano SDA-Installer, quindi fare clic su **Fine**.

È possibile, quindi, modificare il workspace ed aggiungere le applicazioni a ciascun gruppo.

### Specifica dei gruppi

Per aggiungere un gruppo, seguire le operazioni indicate:

1. Fare clic sulla lingua che si desidera aggiungere al gruppo.
2. Fare clic su **Inserisci** → **Gruppo** oppure fare clic con il tasto destro del mouse sulla lingua desiderata, quindi fare clic su **Inserisci gruppo**.
3. Immettere il nome del gruppo e premere Invio.  
Ripetere questa operazione per ciascun gruppo.
4. Quando sono stati elencati tutti i gruppi desiderati, fare clic su **Avanti**.

Per cancellare un gruppo dall'elenco, fare clic sul gruppo e poi su **Rimuovi**. Per modificare il nome di un gruppo dell'elenco, fare clic sul gruppo e poi su **Modifica**. Immettere il nuovo nome e premere Invio.

### Specifica dei campi profilo utente

Per aggiungere un campo profilo utente, seguire le operazioni indicate:

1. Fare clic sul gruppo dalla lingua nella quale si desidera aggiungere un campo profilo utente.
2. Fare clic sul campo **Inserisci** → **Profilo** o fare clic con il tasto destro del mouse e poi sul campo **Inserisci profilo** .  
Viene aperta la finestra "Profilo utente".
3. Nel campo **Nome**, immettere il nome del campo profilo utente da aggiungere.
4. Nel campo **Lunghezza**, immettere il numero massimo di caratteri previsti per il campo.

Il sistema tronca le immissioni che superano la lunghezza specificata.

5. Se si desidera rendere il campo obbligatorio, selezionare la casella di controllo **Campo obbligatorio**.

Se non si desidera limitare le immissioni valide per il campo, fare clic su **OK** e passare alla fase 8.

Se si desidera limitare il campo delle immissioni ad un elenco di voci valide, fare clic su **Aggiungi** per creare un elenco di voci valide dalle quali l'utente può scegliere.

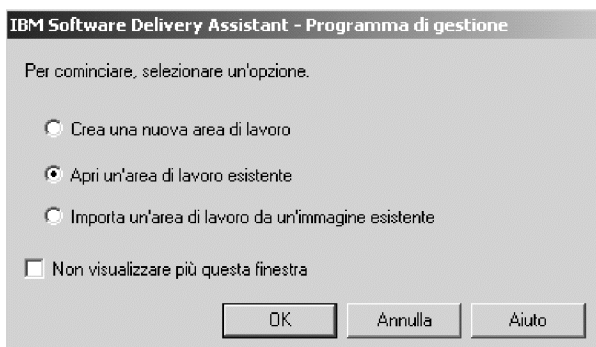
6. Immettere una voce nella finestra **Serie valida**, quindi premere Invio.  
Per ciascuna ulteriore voce, fare clic su **Aggiungi**, immettere la voce e premere Invio. Quando sono state elencate tutte le voci desiderate, fare clic su **OK**.
7. Per cancellare una voce dall'elenco, fare clic sulla voce e poi su **Rimuovi**. Per modificare la voce, fare clic sulla voce stessa, quindi fare clic su **Modifica**. Quindi, immettere la nuova voce e premere Invio.
8. Ripetere le operazioni indicate dal passo 1 al passo 6, per tutti gli altri eventuali campi profilo utente.

È possibile, quindi, modificare il workspace ed aggiungere le applicazioni a ciascun gruppo.

## Apertura di un workspace esistente

Per aprire un workspace esistente, seguire le operazioni indicate:

1. Per avviare SDA, fare clic su **Apri workspace esistente** dalla finestra SDA – Administrator, quindi fare clic su **OK**.



Se

SDA – Administrator non viene aperto, fare clic su **File** → **Apri**.

2. Cercare il file del workspace (.SSW) che si desidera aprire.
3. Fare doppio clic sul file oppure fare clic sul file e poi su **Apri**.

## Importazione di un workspace da un'immagine SDA esistente

Per importare un workspace da un'immagine SDA esistente, attenersi alla procedura di seguito riportata:

1. Dalla finestra del responsabile di sistema SDA –Administrator fare clic su **Importa workspace da un'immagine esistente**, quindi fare clic su **OK**.  
Se la finestra SDA – Administrator non viene aperta, fare clic su **File** → **Importa**.
2. Immettere la descrizione (non il nome del file) del workspace che si desidera creare dal workspace che si sta importando.
3. Immettere o ricercare mediante il pulsante Sfoglia l'unità e la directory in cui è ubicata l'immagine SDA (dove sono ubicati il file SWSELECT.EXE e la directory secondaria DATA), quindi fare clic su **OK**.

## Aggiunta di una lingua a un workspace

Per aggiungere delle lingue al workspace attivo, seguire le operazioni indicate:

1. Nel pannello sinistro della finestra SDA-Administrator, fare clic sul nome del workspace.
2. Fare clic su **Inserisci**.
3. Fare clic su **Lingua**. Viene aperta la finestra "Inserisci lingua".
4. Selezionare ciascuna lingua da aggiungere al workspace, e fare clic su **OK**.  
Ciascuna lingua contiene il Gruppo comune e una serie di campi profilo utente.

## Aggiunta dei gruppi ad una lingua

Per aggiungere un gruppo ad una lingua in un workspace attivo, seguire le operazioni indicate:

1. Nel pannello sinistro della finestra SDA-Administrator, fare clic sulla lingua da aggiungere al gruppo.
2. Fare clic su **Inserisci** → **Gruppo**. Viene aperta la finestra "Inserisci gruppo".
3. Immettere il nome del nuovo gruppo, quindi fare clic su **OK**.

## Aggiunta di gruppi secondari ad un gruppo

Per aggiungere un gruppo secondario ad un gruppo, seguire le operazioni indicate:

1. Nel pannello sinistro della finestra SDA-Administrator, fare clic sul gruppo da aggiungere al gruppo.
2. Fare clic su **Inserisci** → **Gruppo secondario**. Viene aperta la finestra “Inserisci gruppo secondario”.
3. Immettere il nome del nuovo gruppo, quindi fare clic su **OK**.

## Aggiunta di applicazioni ad un gruppo o gruppo secondario

Per aggiungere un’applicazione ad un gruppo o gruppo secondario in un workspace attivo, seguire le operazioni indicate:

1. Nel pannello sinistro della finestra SDA-Administrator, nella lingua applicabile, selezionare il gruppo da aggiungere all’applicazione.
2. Fare clic su **Inserisci** → **Applicazione**. Viene aperta la finestra “Inserisci applicazione”.
3. Specificare le informazioni necessarie sull’applicazione in ciascuna delle schede della finestra “Inserisci applicazione”.

Per ulteriori informazioni sulla finestra “Inserisci applicazione”, consultare la sezione “Proprietà sull’inserimento dell’applicazione” a pagina 11.

4. Una volta specificate le informazioni necessarie in ciascuna scheda, fare clic su **OK**.

## Aggiunta di campi profilo utente

Per aggiungere un campo profilo utente, seguire le operazioni indicate:

1. Nel pannello sinistro della finestra “SDA-Administrator”, in corrispondenza con la lingua per la quale si desidera aggiungere il campo profilo utente, fare clic su **Profilo**. I campi profilo utente corrente sono visualizzati nel pannello destro della finestra “SDA-Administrator”.
2. Fare clic su **Inserisci** → **Profilo**. Viene aperta la finestra “Profilo utente”.  
È possibile fare clic con il tasto destro su **Profilo**, quindi fare clic su **Inserisci campo profilo utente**.
3. Nel campo **Nome**, immettere il nome del campo profilo utente che si desidera aggiungere.
4. Nel campo **Lunghezza**, immettere il numero massimo di caratteri previsti per il campo. SDA troncherà le voci che superano la lunghezza massima.
5. Se non si desidera limitare le immissioni valide per il campo, fare clic su **OK** per aggiungere il nuovo campo profilo utente e passare alla fase 8.  
Se si desidera limitare le voci valide per il campo, selezionare la casella di controllo **Campo obbligatorio** se si desidera che l’utente compili il campo.
6. Per creare un elenco di immissioni valide, fare clic sul pulsante **Aggiungi**.
7. Immettere una voce nella finestra **Serie valida**, quindi premere Invio. Ripetere le fasi 6 e 7 per ogni ulteriore voce.  
Per cancellare una voce dall’elenco, fare clic sulla voce e poi su **Rimuovi**. Per modificare la voce, fare clic sulla voce stessa, quindi fare clic su **Modifica**. Quindi, immettere la nuova voce e premere Invio.
8. Una volta elencate tutte le voci desiderate, fare clic su **OK**.

## Selezione automatica di un gruppo

Almeno, è necessario un campo profilo utente-gruppo nell'immagine SDA, che consente di indicare la serie di applicazioni da installare. Inoltre, è possibile abilitare SDA-Installer affinché eviti i campi profilo utente e determini automaticamente il gruppo utente, impedendo all'utente di selezionare il gruppo errato.

Sono disponibili due modi per effettuare tale operazione: è possibile creare un programma di 32 bit o una chiave di registro.

### Creazione di un programma di 32 bit

1. Creare un file di programma di 32 bit, denominato C:\SDAPROF.INI, sul disco fisso dell'utente. Il file deve contenere il testo riportato di seguito:

```
Gruppo=nome gruppo
```

dove *nome gruppo* corrisponde al nome del gruppo utente.

2. Eseguire il programma SDA-Installer, che a sua volta esegue il programma GROUPCHK e crea la chiave e la voce di registro.

### Aggiunta di una voce alla chiave di registro

1. Creare un programma di 32 bit, chiamato GROUPCHK.EXE, che determina il gruppo utente, crea una chiave di registro, HKEY\_CURRENT\_USER \SOFTWARE\IBM\SS e crea la seguente voce nella chiave di registro:

```
Gruppo "nome gruppo"
```

dove *nome gruppo* corrisponde al nome del gruppo utente.

2. Sul disco fisso dell'utente, posizionare il file di programma nella directory principale che contiene il file SWSELECT.EXE e file il sottoindirizzario DATA per l'immagine SDA.
3. Eseguire il programma SDA-Installer, il quale esegue il programma GROUPCHK e crea la chiave e la voce di registro.

## Creazione dell'anteprima di un'immagine SDA

Per aggiungere l'anteprima dell'immagine SDA dal workspace attivo, seguire le operazioni indicate:

1. Fare clic su **Immagine → Anteprima**.
2. Dal menu **Lingua**, fare clic sulla lingua di cui si desidera effettuare l'anteprima.
3. Dal menu **"Sistema operativo"** fare clic sul sistema operativo di cui si desidera effettuare l'anteprima, quindi fare clic su **OK**.

SDA-Administrator crea l'immagine SDA dell'anteprima e avvia SDA-Installer.

4. In SDA-Installer, compilare i campi profilo utente, quindi fare clic su **OK**. SDA-Installer simula l'installazione delle applicazioni nel Gruppo comune e nel gruppo selezionato nel profilo utente.

## Creazione di una nuova immagine SDA dall'immagine SDA esistente

Per creare una nuova immagine SDA da un'immagine SDA esistente, seguire le fasi indicate:

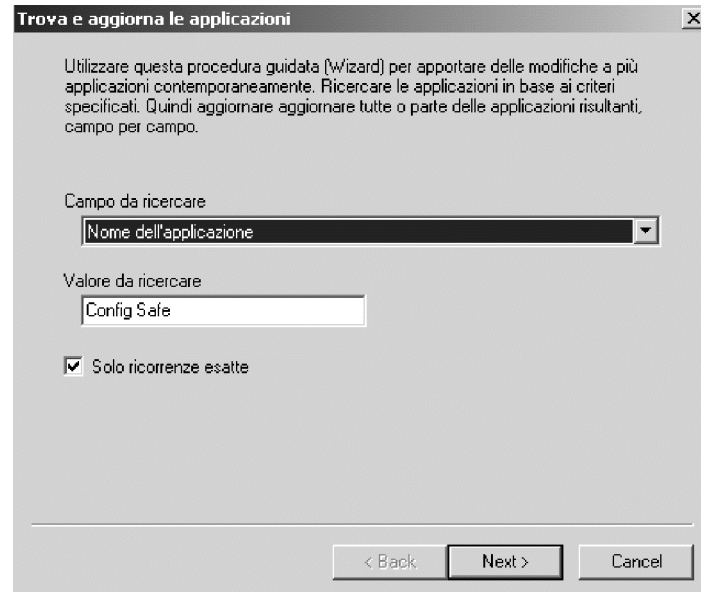
1. Fare clic su **File → Importa** per importare un workspace da un'immagine SDA esistente.

2. Immettere il nome della nuova immagine SDA nel campo **Nome nuovo workspace**.
3. Immettere l'unità e la directory nel campo **Ubicazione immagine**. Inoltre, è possibile fare clic sul pulsante **Sfoggia** e passare manualmente alla directory.
4. Fare clic su **OK**.

## Aggiornamento di più applicazioni

Per aggiornare più applicazioni, seguire le fasi indicate.

1. Fare clic su **Trova** → **Aggiornamento**. Viene aperta la finestra "Trova e aggiorna applicazione".



2. Fare clic sul tipo di campo da ricercare.  
Il campo di ricerca selezionato corrisponde il valore che il motore cerca. In alcuni campi di ricerca, è possibile eseguire una ricerca esatta selezionando la casella di controllo **Solo corrispondenza esatta**.
3. Immettere il testo che si desidera ricercare nel campo **Valore da ricercare**.
4. Fare clic sul pulsante **Avanti**.  
La finestra "Trova e aggiorna applicazioni" visualizza i risultati della ricerca nella finestra Risultati.
5. Fare clic sul risultato della ricerca da aggiornare.
6. Selezionare il tipo di aggiornamento che si sta effettuando nel menu "Campo da aggiornare".
7. Immettere o fare clic sul campo relativo alle informazioni aggiornate **Nuovo valore**. Ciò che viene selezionato nel Campo da aggiornare nel menu determina l'immissione.
8. Fare clic sul pulsante **Aggiorna selezione** per aggiornare solo le applicazioni selezionate oppure fare clic sul pulsante **Aggiorna tutti i risultati** per aggiornare tutte le applicazioni nell'elenco dei Risultati.
9. Fare clic su **Fine** per completare l'aggiornamento.

## Disabilitazione della parte di installazione opzionale di SDA-Installer

Per cancellare l'immagine SDA-Installer dal disco fisso dell'utente, che disabilita la parte dell'installazione opzionale di SDA-Installer, eseguire le fasi indicate:

1. Fare clic su **Immagine** → **Proprietà**.  
Viene aperta la finestra "Proprietà immagine".
2. Fare clic sulla scheda **Contenuti immagine**.
3. Fare clic su **Rimuovi SDA-Installer dal disco fisso dell'utente**, quindi fare clic su **OK**.

Per ulteriori informazioni sulla gestione dell'immagine SDA, consultare la sezione "Proprietà" a pagina 19.

## Estrazione del testo da tradurre

Per estrarre il testo da tradurre dal workspace attivo, seguire le operazioni indicate:

1. Fare clic su **Traduzione** → **Invia**.  
Viene aperta la finestra Invia.
2. Immettere l'unità e la directory in cui si desidera memorizzare i file e fare clic su **OK**. Inoltre, è possibile passare a questa ubicazione facendo clic sul pulsante **Sfoglia**.

Il pannello delle informazioni visualizza i risultati dell'estrazione del testo.

## Integrazione del testo tradotto

Per integrare il testo tradotto nel workspace attivo, seguire le operazioni indicate:

1. Fare clic su **Traduzione** → **Ricevi**.  
Viene aperta la finestra Ricevi.
2. Immettere l'unità e la directory in cui si desidera memorizzare i file e fare clic su **OK**. Inoltre, è possibile passare a questa ubicazione facendo clic sul pulsante **Sfoglia**.

Il pannello delle informazioni visualizza i risultati dell'estrazione del testo.

---

## Appendice. Informazioni particolari

E' possibile che IBM non offra i prodotti, i servizi o le funzioni illustrate in questo documento in tutti i paesi. Consultare il rappresentante IBM locale per informazioni sui prodotti e sui servizi disponibili nel proprio paese. Qualsiasi riferimento a programmi, prodotti o servizi IBM contenuto in questa pubblicazione non significa che soltanto tali prodotti, programmi o servizi possano essere usati. In sostituzione a quelli forniti dall'IBM, possono essere usati prodotti, programmi o servizi funzionalmente equivalenti che non comportino violazione di diritti di proprietà intellettuale o di altri diritti dell'IBM. Valutazioni e verifiche operative in relazione ad altri prodotti, eccetto quelli espressamente previsti dall'IBM, sono di esclusiva responsabilità dell'utente.

L'IBM può avere brevetti o domande di brevetto in corso relativi a quanto trattato nella presente pubblicazione. La fornitura di questa pubblicazione non implica la concessione di alcuna licenza su di essi. Chi desiderasse ricevere informazioni o licenze, può rivolgersi a:

*Director of Commercial Relations  
IBM Europe  
Shoenaicher  
D-7030 Boeblingen  
Deutschland*

L'INTERNATIONAL BUSINESS MACHINES CORPORATION FORNISCE QUESTA PUBBLICAZIONE "COSI' COM'E'" SENZA ALCUN TIPO DI GARANZIA, SIA ESPRESSA CHE IMPLICITA, INCLUSE EVENTUALI GARANZIE DI COMMERCIALIZZABILITA' ED IDONEITA' AD UNO SCOPO PARTICOLARE. Alcune giurisdizioni non escludono le garanzie implicite; di conseguenza la suddetta esclusione potrebbe, in questo caso, non essere applicabile.

Questa pubblicazione potrebbe contenere imprecisioni tecniche o errori tipografici. Le correzioni relative saranno incluse nelle nuove edizioni della pubblicazione. L'IBM si riserva il diritto di apportare miglioramenti e/o modifiche al prodotto o al programma descritto nel manuale in qualsiasi momento e senza preavviso.

Tutti i commenti ed i suggerimenti inviati potranno essere utilizzati liberamente dall'IBM e dalla Selfin e diventeranno esclusiva delle stesse.

Ciascun riferimento in questa pubblicazione a siti non IBM è fornito unicamente a scopo informativo e non a scopo pubblicitario di tali siti Web. Il materiale relativo a tali siti Web non fa parte del materiale fornito con questo prodotto IBM e l'utilizzo è a vostro rischio e pericolo.

---

## Marchi

IBM è un marchio della International Business Machines Corporation.

Microsoft, Windows e Windows NT sono marchi Microsoft Corporation negli Stati Uniti e/o in altri paesi.

Nomi di altri prodotti, società e servizi potrebbero essere marchi di altre società.



---

## Indice analitico

### A

- affianca
  - Opzioni del menu Finestra 25
- aggiornamento di più applicazioni 31
- aggiunta dei gruppi ad una lingua 28
- aggiunta di applicazioni a gruppi o gruppi secondari 29
- aggiunta di campi profilo utente 29
- aggiunta di gruppi secondari ai gruppi 29
- aggiunta di una voce alla chiave di registro 30
- aggiunta lingue a un workspace 28
- Anteprima immagine SDA 16
- apertura di un workspace esistente 28
- Applicazione
  - Menu Inserisci 10
- applicazioni univoche 10
- Apri
  - Menu File 7
  - pulsanti della barra degli strumenti 6

### B

- Barra degli strumenti
  - Menu Visualizza 9
- Barra di stato
  - Menu Visualizza 9

### C

- Campi Gruppo e Lingua
  - Scheda Generale 12
- Campo comando di installazione invisibile
  - Scheda origine 13
- Campo comando installazione personalizzata
  - Scheda origine 14
- Campo comando post-installazione
  - Scheda origine 14
- Campo comando preinstallazione
  - Scheda origine 13
- Campo nome applicazione
  - Scheda Generale 11
- Campo profilo
  - Menu Inserisci 11
- Campo sequenza dell'installazione
  - Scheda Installazione 15
- Campo sistema operativo
  - Scheda Generale 12
- Campo Spazio su disco richiesto (in MB)
  - Scheda Proprietà 12
- Campo testo a comparsa
  - Scheda Proprietà 12
- Campo Tipo di installazione
  - Scheda Installazione 15
- Campo Versione
  - Scheda Proprietà 12

- Cancella
  - Menu Modifica 7
- Casella di controllo Codifica dei file di installazione (configurazione)
  - Scheda origine 16
- Casella di controllo dell'installazione personalizzata 22
- Casella di controllo Richiesta di riavvio dell'elaboratore
  - Scheda Installazione 15
- Codifica, definita 16
- Codifica dei file di installazione 24
- colonne di report, Creazione di una finestra di report 17
- colonne predefinite, report 17
- comando di preinstallazione, definito 13
- comando post-installazione, definito 14
- consigliata 15
- Copia
  - Menu Modifica 7
  - pulsanti della barra degli strumenti 6
- Creazione dei tasti di accesso rapido nella cartella di Avvio 25
- creazione dell'anteprima di un'immagine SDA 30
- creazione di un nuovo workspace 26
- creazione di un programma di 32 bit selezione automatica gruppo 30
- Creazione di una finestra report
  - Menu Immagine 17
- creazione di una nuova immagine SDA da un'immagine SDA esistente 30

### D

- disabilitazione della parte di installazione opzionale di SDA-Installer 32
- disponi
  - Opzioni del menu Finestra 25

### E

- Esecuzione di SDA-Installer sugli elaboratori Windows NT 26
- estrazione del testo da tradurre 32

### F

- Finestra Anteprima
  - Menu Immagine 16
- Finestra Creazione
  - Menu Immagine 17
- Finestra Inserisci applicazione
  - Scheda Generale 11
  - Scheda Installazione 15
  - Scheda origine 13
  - Scheda Proprietà 12
- Finestra Invia
  - Menu Traduzione 25

- Finestra proprietà immagine
  - Menu Immagine 19
  - Scheda aggiornamenti 20
  - Scheda Contenuto immagine 19
  - Scheda Impostazioni SDA-Installer 21
- Finestra Ricevi
  - Menu Traduzione 25

### G

- Grafica intestazione 24
- Gruppo
  - Menu Inserisci 9
- Gruppo, definito 5
- Gruppo comune 5
- Gruppo secondario
  - Menu Inserisci 10
- Guida
  - pulsanti della barra degli strumenti 6

### I

- Importa
  - Menu File 7
- importazione di un workspace da un'immagine SDA esistente 6, 28
- Impostazioni di SDA-Installer
  - Modifica impostazioni 22
  - Opzione personalizzazione dell'installazione 22, 23
  - Visualizzazione di testo a comparsa 22
- Incolla
  - Menu Modifica 7
  - pulsanti della barra degli strumenti 6
- inserisci
  - opzioni di menu 9
- installazione 1
- installazione delle applicazioni di gruppo 15
- Installazione gruppo comune 15
- installazione invisibile, definita 14
- installazione personalizzata, definita 14
- integrazione del testo tradotto 32
- interfaccia workspace 5

### L

- Lingua
  - Menu Inserisci 9

### M

- Menu File
  - Apri 7
  - Importa 7
  - Nuovi 7
  - opzioni di menu 7

- Menu Immagine
  - Creazione di una finestra report 17
  - Finestra Anteprima 16
  - Finestra Creazione 17
  - Finestra proprietà immagine 19
- Menu Inserisci
  - Applicazione 10
  - Campo profilo 11
  - Gruppo 9
  - Gruppo secondario 10
  - Lingua 9
- Menu Modifica
  - Cancella 7
  - Copia 7
  - Incolla 7
  - opzioni di menu 7
  - Seleziona tutto 7
  - Taglia 7
  - Trova e Aggiorna 7
- Menu Traduzione
  - Finestra Invia 25
  - Finestra Ricevi 25
- Menu Visualizza
  - Barra degli strumenti 9
  - Barra di stato 9
  - opzioni di menu 9
  - Pannello delle informazioni 9
  - sistema operativo 9
- Modifica impostazioni
  - Impostazioni di SDA-Installer 22

## N

- Nome Applicazione nel campo
  - Programmi, Installazione applicazioni in Windows
    - Scheda Proprietà 12, 13
  - nome workspace 5
  - nomi campi profilo utente,
    - traduzione 25
  - Nomi di gruppo, traduzione 25
  - non copiare i file d'installazione 17
  - Non visualizzare di nuovo questa casella di controllo 5
  - Nuovi
    - Menu File 7
  - Nuovo
    - pulsanti della barra degli strumenti 6

## O

- obbligatoria
  - Tipi di installazione 15
- opzionale
  - Tipi di installazione 15
- Opzione personalizzazione dell'installazione
  - Impostazioni di SDA-Installer 22, 23
- Opzioni del menu Finestra 25
  - affianca 25
  - disponi 25
- Opzioni del menu Immagine 16
  - opzioni di menu
    - inserisci 9
    - Menu File 7
    - Menu Modifica 7

- opzioni di menu (*Continua*)
  - Menu Visualizza 9

## P

- Pannello delle informazioni
  - Menu Visualizza 9
  - pulsanti della barra degli strumenti 6
- personalizzazione del report 17
- Proprietà inserimento applicazione, finestra Inserisci applicazione 11
- Pulsante Modifica icona
  - Scheda Generale 11
- pulsanti della barra degli strumenti
  - Apri 6
  - Copia 6
  - Guida 6
  - Incolla 6
  - Nuovo 6
  - Pannello delle informazioni 6
  - Salva 6
  - Taglia 6

## R

- Requisiti del sistema 1
- RunOnce, creazione voce chiave di registro 25
- RunOnce immissione chiave di registro, Windows 2000 25
- RunOnce immissione chiave di registro, Windows 95, 98, NT 4.0 e Millennium 25

## S

- Salva
  - pulsanti della barra degli strumenti 6
- salvare il file workspace 5
- Scheda aggiornamenti
  - Finestra proprietà immagine 20
- Scheda Contenuto immagine
  - Finestra proprietà immagine 19
- Scheda Generale
  - Campi Gruppo e Lingua 12
  - Campo nome applicazione 11
  - Campo sistema operativo 12
  - Finestra Inserisci applicazione 11
  - Pulsante Modifica icona 11
- Scheda Grafica 24
- Scheda Impostazioni SDA-Installer
  - Finestra proprietà immagine 21
- Scheda Installazione
  - Campo sequenza dell'installazione 15
  - Campo Tipo di installazione 15
  - Casella di controllo Richiesta di riavvio dell'elaboratore 15
  - Finestra Inserisci applicazione 15
- Scheda opzioni Avanzate 24
- Scheda origine 24
  - Campo comando di installazione invisibile 13
  - Campo comando installazione personalizzata 14

- Scheda origine (*Continua*)

- Campo comando
  - post-installazione 14
- Campo comando preinstallazione 13
- Casella di controllo Codifica dei file di installazione (configurazione) 16
- Finestra Inserisci applicazione 13
- Ubicazione del campo file di installazione 13
- Scheda Proprietà
  - Campo Spazio su disco richiesto (in MB) 12
  - Campo testo a comparsa 12
  - Campo Versione 12
  - Finestra Inserisci applicazione 12
  - Nome Applicazione nel campo Programmi, Installazione applicazioni in Windows 12, 13
- SDA 5
- SDA-Administrator 3
- SDA-Installer 3
- SDA-Installer, avvio 25
- SDA-Installer avvio da parte dell'utente 26
- Seleziona tutto
  - Menu Modifica 7
- selezione automatica gruppo
  - aggiunta di una voce alla chiave di registro 30
  - creazione di un programma di 32 bit 30
- selezione lingua 5
- sistema operativo
  - Menu Visualizza 9
- Software Delivery Assistant - Administrator (Responsabile di sistema) 5
- specifica dei campi profilo utente 27
- specifica dei gruppi 27
- Specifica dei gruppi 5
- specifica del campo profilo utente 5

## T

- Taglia
  - Menu Modifica 7
  - pulsanti della barra degli strumenti 6
- Tipi di installazione 15
  - consigliata 15
  - obbligatoria 15
  - opzionale 15
- Trova e Aggiorna
  - Menu Modifica 7

## U

- Ubicazione del campo file di installazione
  - Scheda origine 13
- Update Connector Manager
  - Disinstallazione 2
  - Installazione 1
  - Requisiti del sistema 1

## V

- versioni aggiornate dell'applicazione 20

Visualizzazione di testo a comparsa  
Impostazioni di SDA-Installer 22

## **W**

Windows NT Zero Administration Kit  
(ZAK) 26  
workspace 3  
workspace esistente 6







Numero parte: 59P1394

Printed in Denmark by IBM Denmark A/S

(1P) P/N: 59P1394

