

Software Delivery Assistant Version 1.3



# 用户指南



Software Delivery Assistant Version 1.3



# 用户指南

**Software Delivery Assistant, Version 1.3**  
(2002 年 5 月)

© Copyright International Business Machines Corporation 2002. All rights reserved.

# 目录

## 第 1 章 安装和启动 Software Delivery

|  |          |
|--|----------|
| <b>Assistant</b> . . . . .               | <b>1</b> |
| 系统需求 . . . . .                           | 1        |
| 安装 Software Delivery Assistant . . . . . | 1        |
| 启动 Software Delivery Assistant . . . . . | 1        |
| 卸载 Software Delivery Assistant . . . . . | 2        |

## 第 2 章 使用 Software Delivery

|   |          |
|---|----------|
| <b>Assistant</b> . . . . .                                | <b>3</b> |
| 概述 . . . . .  | 3        |
| 收集信息 . . . . .  | 3        |
| 创建工作区 . . . . .   | 3        |
| 转换 SDA 映象文本 . . . . .                                     | 4        |
| 预览 SDA 映象 . . . . .                                       | 4        |
| 构建 SDA 映象 . . . . .                                       | 4        |
| 将 SDA 映象下载到用户的计算机 . . . . .                               | 4        |
| 启动 SDA 映象 . . . . .                                       | 4        |
| 将软件安装到用户的计算机上 . . . . .                                   | 4        |
| 入门 . . . . .  | 4        |
| 熟悉工作区 . . . . .   | 5        |
| 命名工作区 . . . . .   | 5        |
| 选择语言 . . . . .  | 5        |
| 指定组 . . . . .   | 5        |
| 指定用户概要文件字段 . . . . .                                      | 5        |
| 打开现有的工作区 . . . . .  | 5        |
| 从现有的 SDA 映象导入工作区 . . . . .                                | 5        |
| 工具栏按钮 . . . . .   | 6        |
| 菜单选项 . . . . .  | 6        |
| File (文件) . . . . .                                       | 6        |
| Edit (编辑) . . . . .                                       | 6        |
| View (视图) . . . . .                                       | 8        |
| Insert (插入) . . . . .                                     | 8        |
| Application insertion properties (应用程序插入<br>属性) . . . . . | 10       |
| Image (映象) . . . . .                                      | 15       |
| Preview (预览) . . . . .                                    | 15       |
| Build (构建) . . . . .                                      | 15       |

|  |    |
|--|----|
| Report (报告) . . . . .                    | 15 |
| Properties (属性) . . . . .                | 16 |
| Translation (转换) . . . . .               | 22 |
| Send (发送) . . . . .                      | 22 |
| Receive (接收) . . . . .                   | 22 |
| Window (窗口) . . . . .                    | 22 |
| 在用户的计算机上启动 SDA-Installer . . . . .       | 22 |
| 在 RunOnce 注册表键中创建项 . . . . .             | 22 |
| 在 Startup (启动) 文件夹中创建快捷方式 . . . . .      | 23 |
| 允许用户运行 SDA-Installer . . . . .           | 23 |
| 在 Windows NT 下运行 SDA-Installer . . . . . | 23 |
| 任务 . . . . .                             | 23 |
| 创建新的工作区 . . . . .                        | 23 |
| 指定组 . . . . .                            | 24 |
| 指定用户概要文件字段 . . . . .                     | 24 |
| 打开现有的工作区 . . . . .                       | 24 |
| 从现有的 SDA 映象导入工作区 . . . . .               | 25 |
| 将语言添加到工作区 . . . . .                      | 25 |
| 将组添加到语言 . . . . .                        | 25 |
| 将子组添加到组 . . . . .                        | 26 |
| 将应用程序添加到组或子组 . . . . .                   | 26 |
| 添加用户概要文件字段 . . . . .                     | 26 |
| 自动组选择 . . . . .                          | 27 |
| 创建 32 位程序 . . . . .                      | 27 |
| 将项添加到注册表键 . . . . .                      | 27 |
| 创建预览 SDA 映象 . . . . .                    | 27 |
| 从现有的 SDA 映象创建新的 SDA 映象 . . . . .         | 27 |
| 更新多个应用程序 . . . . .                       | 28 |
| 禁用 SDA-Installer 的可选安装部分 . . . . .       | 28 |
| 解压缩要转换的文本 . . . . .                      | 29 |
| 集成转换的文本 . . . . .                        | 29 |

## 附录. 声明 . . . . . 31

|              |    |
|--------------|----|
| 商标 . . . . . | 32 |
|--------------|----|

## 索引 . . . . . 33



---

## 第 1 章 安装和启动 Software Delivery Assistant

本节包含安装和启动 Software Delivery Assistant (SDA) version 1.3 的指示信息。

---

### 系统需求

SDA version 1.3 要求以下 Microsoft® 操作系统之一：

- Windows® 95
- Windows 98
- Windows NT® 4.0
- Windows 2000
- Windows Millennium Edition
- Windows XP

---

### 安装 Software Delivery Assistant

在服务器、控制台或运行 Windows NT 或 Windows 98 的客户机上安装 Software Delivery Assistant 按照以下步骤完成：

1. 要下载该程序，请转至以下 IBM Web 页面并搜索 SDA：  
<http://www.ibm.com/pc/>。
2. 从 Windows “开始” 菜单单击运行。
3. 在打开字段输入：  
`drive_letter:\directory\sdav13.exe`  
其中 `drive_letter` 和 `directory` 是安装程序所在的驱动器和目录。
4. 单击**确定**启动安装程序。
5. 在“欢迎”窗口单击**下一步继续安装**。
6. 单击**下一步**。  
Software Delivery Assistant Installer 安装程序文件。
7. 安装完成时 Setup Complete (安装完成) 窗口打开。单击**完成**以确认。

---

### 启动 Software Delivery Assistant

可以使用以下方法之一启动 SDA：

- 单击**开始**→**程序**→**IBM Software Delivery Assistant v1.3**。
- 双击位于以下目录的 SDAassist.exe 文件  
`C:\Program Files\SDAv13\SDAassist.exe`。

---

## 卸载 **Software Delivery Assistant**

要从系统中删除 **Software Delivery Assistant**，请执行以下操作：

1. 单击**开始**→**设置**→**控制面板**。
2. 双击**添加 / 删除程序**。
3. 从“安装/卸载”列表选择 **IBM Software Delivery Assistant V1.3** 程序名称。
4. 单击**删除**。
5. 在“确认文件删除”窗口单击**是**。
6. 单击**确定**。



---

## 第 2 章 使用 Software Delivery Assistant

IBM® Software Delivery Assistant (SDA) 帮助您部署可以在整个组织中使用的单一的应用程序集。SDA 可以创建一种可以部署到所有用户的单一的公共应用程序集，无论用户的操作系统、语言、硬件配置或业务组（例如销售、开发或财务）如何。

使用 SDA，您可以根据企业内部的业务组（例如销售或制造开发）将所有唯一的应用程序集封装到一个单一的安装 SDA 映象中。您可以将该 SDA 映象与基本映象相结合（基本映象中包含操作系统、设备驱动程序以及核心应用程序，例如反病毒工具），以形成一个公共的超级映象，该映象可以部署到企业内部的所有用户，无论他们在那个业务组。

SDA 由两部分构成：

- SDA-Administrator
- SDA-Installer

您作为管理员使用 SDA-Administrator 创建一个 SDA 映象。用户使用 SDA-Installer 从您创建的 SDA 映象将他们的应用程序集安装到他们的计算机上。您还可以设置 SDA-Installer 使其在最终用户的计算机上自动运行。

---

### 概述

以下主题提供了 IBM SDA 过程的概述。

### 收集信息

在开始之前请准备好以下信息：

- 应用程序所需的操作系统。SDA-Administrator 可以用来创建支持 Microsoft Windows 95、Windows 98、Windows NT 4.0、Windows 2000、Windows Millennium Edition 和 Windows XP 的 SDA 映象。
- 应用程序所用的语言环境。
- 对其需要各套不同的应用程序的组。例如，组可以包含公司的经理、销售部门或薪资部门。
- 要定义的用户概要文件字段。至少要有有一个组用户概要文件字段，以使用户可以表示要安装哪一套应用程序。

### 创建工作区

工作区（.SSW）包含构建一个 SDA 映象所要求的所有信息。可以创建一个新工作区，也可以从先前构建的 SDA 映象导入工作区以创建一个新的工作区。在您建立一个新工作区的整个过程中会得到 SDA 映象创建向导的引导。工作区界面和 Microsoft Windows “资源管理器” 界面相似。可以编辑该工作区以添加、复制、移动或删除工作区的语言、组和应用程序。

## 转换 SDA 映象文本

可以将组名称和用户概要文件字段名称转换为 SDA 映象的不同语言。SDA-Administrator 从工作区将文本解压缩到可以发送到转换程序的文件中。接收到转换后，请将转换的文本重新整合到工作区中。

用户概要文件字段名称和组名称也可以用不同的语言显示。

## 预览 SDA 映象

要验证已经在工作区中指定了正确的信息来创建需要的 SDA 映象，可以运行 SDA 映象的预览。预览映象不会真正安装任何应用程序，但是会通过显示为选择的业务组安装哪些应用程序来模拟安装。

## 构建 SDA 映象

当您确定已经在工作区中指定了正确的信息时，请构建 SDA 映象。构建 SDA 映象会将所有用于部署到用户的计算机上的应用程序的程序复制到 SDA 映象。

## 将 SDA 映象下载到用户的计算机

构建 SDA 映象后，请将 SDA 映象下载到每个用户的计算机（通过例如 IBM Remote Deployment Manager、PowerQuest Drive Image 或 Norton Ghost 等工具）。也可以将 SDA 映象复制到 CD 用于分发。

用户可以通过 SDA-Installer 访问 SDA 映象以安装他们的应用程序套件，或者也可以将 SDA-Installer 设置为自动安装要求的应用程序。

## 启动 SDA 映象

计算机重新启动后，用户可以通过运行 SDA 映象中的 **swselect.exe** 启动 SDA-Installer。

## 将软件安装到用户的计算机上

第一次运行 SDA-Installer 时，该程序提示用户选择 SDA 工作区中定义的业务组之一。用户选择业务组之后，SDA-Installer 从 Common（公共）组 and 用户选择的业务组中安装要求的应用程序。

安装要求的应用程序后，可以设置 SDA 映象使其执行以下操作之一：

- 安装要求的应用程序后将所有应用程序留在 SDA 映象中。
- 删除 SDA 映象以释放用户硬盘上的空间（如果 SDA 映象在用户的硬盘上）。
- 从 SDA 映象删除所有应用程序的安装程序以释放硬盘上的空间，并让用户能够从硬盘或附加的网络驱动器上的另一 SDA 映象安装附加的应用程序。
- 允许用户从相同的 SDA 映象选择要安装的附加应用程序（在 SDA 工作区中指定为对公共组和用户选择的业务组可选的应用程序）。

---

## 入门

收集系统和工作区信息后，可以创建（或导入）工作区。开始之前，请确保已有所有必需的工作区的的信息。

如果要永远隐藏 SDA - Administrator 窗口，请在窗口打开时选中 **Do not show this window again** (不再显示该窗口) 复选框。在进行该操作之前，每次启动程序时窗口都会打开。

## 熟悉工作区

SDA-Administrator 构建和显示工作区。工作区界面和 Microsoft Windows “资源管理器” 界面相似。窗口的左窗格显示工作区的结构，每个组显示在每种语言之内。每种语言包含其本身的用户概要文件字段集，可以对集进行修改。另外，每种语言包含 Common (公共) 组及一个或多个其它组。另外，每个组可以包含一个或多个子组。

SDA-Administrator 窗口的右窗格显示在窗口的左窗格中突出显示的项的内容。

注：从 SDA-Administrator 退出之前必须保存工作区文件。单击 **File** (文件) → **Save** (保存) 或 **File** (文件) → **Save as** (另存为) 像保存任何其它文件一样保存该文件。

### 命名工作区

在 **Workspace sname** (工作区名称) 字段给出工作区的描述名。

### 选择语言

选择每种需要 SDA 映象支持的语言。这些语言必须与正在部署的操作系统的语言版本相对应。

### 指定组

组是一套特定于企业内的特别组织、作业或纪律的应用程序。(例如，在综合大学设置里，组可能包含新闻学院、牙科学院和商业学院)。列出需要 SDA 映象支持的组。组列表必须包含 Common (公共) 组，该组包含了所有组所使用的应用程序。

### 指定用户概要文件字段

请创建需要用户在第一次安装 SDA 映象时完成的用户概要文件字段。(例如，用户概要文件可以是一个雇员标识或一个位置。)

## 打开现有的工作区

通过单击 **File** (文件) → **Open** (打开) 并导航到现有的工作区可以使用还没有使用过的现有的工作区来构建一个 SDA 映象。然后可以重命名工作区以创建一个新工作区并在需要的时候对其修改。

## 从现有的 SDA 映象导入工作区

可以通过从现有的 SDA 映象导入工作区来从现有 SDA 映象创建一个新工作区。然后可以修改工作区以创建一个新 SDA 映象。SDA-Administrator 将从现有的 SDA 映象使用安装 (设置) 文件，而不是从现有的 SDA 映象构建时最初获得文件的位置使用安装 (设置) 文件。

SDA-Administrator 将新工作区作为活动的工作区导入。可以编辑工作区以将应用程序添加到组并在工作区中添加、复制、移动和删除项。导入过程的信息和错误消息显示在信息面板中。

---

## 工具栏按钮

从左到右可以找到这些工具栏按钮:

### **New (新建)**

单击该按钮创建一个新工作区。使用该选项和单击 **File (文件) → New (新建)** 效果相同。

### **Open (打开)**

单击该按钮打开一个现有的工作区。使用该选项和单击 **File (文件) → Open (打开)** 效果相同。

### **Save (保存)**

单击该按钮保存活动的工作区。使用该选项和单击 **File (文件) → Save (保存)** 或 **File (文件) → Save as (另存为)** 效果相同。

### **Cut (剪切)**

单击该按钮从工作区删除选择的项并将其复制到“剪贴板”。使用该选项和单击 **Edit (编辑) → Cut (剪切)** 效果相同。

### **Copy (复制)**

单击该按钮将选择的项复制到“剪贴板”。使用该选项和单击 **Edit (编辑) → Copy (复制)** 效果相同。

### **Paste (粘贴)**

单击该按钮将“剪贴板”的内容复制到选择的项。使用该选项和单击 **Edit (编辑) → Paste (粘贴)** 效果相同。

### **Information Panel (信息面板)**

单击该按钮显示或隐藏信息面板，信息面板显示构建、导入和转换的发送与接收过程的结果。

### **Help (帮助)**

单击该按钮显示 SDA-Administrator 的帮助。

---

## 菜单选项

请使用以下菜单选项操作 SDA 工作区。

### **File (文件)**

可以使用 File (文件) 菜单选项创建、打开或导入工作区。

#### **New (新建)**

单击该选项创建一个新工作区。使用该选项和单击工具栏上的 **New (新建)** 按钮效果相同。

#### **Open (打开)**

单击该选项打开一个现有的工作区。使用该选项和单击工具栏上的 **Open (打开)** 按钮效果相同。

#### **Import (导入)**

单击该选项从现有的 SDA 映象导入工作区。

### **Edit (编辑)**

Edit (编辑) 菜单选项和 Microsoft Windows 应用程序中的编辑选项相似。

### Selected object (选择的对象)

单击该选项更改工作区的名称。

### Delete (删除)

单击该选项删除选择的语言、组或应用程序。

### Cut (剪切)

单击该选项删除选择的语言、组或应用程序并将其保存到“剪贴板”。单击该选项和单击工具栏上的 **Cut (剪切)** 按钮效果相同。

### Copy (复制)

单击该选项将选择的项复制到“剪贴板”。单击该选项和单击工具栏上的 **Copy (复制)** 按钮效果相同。

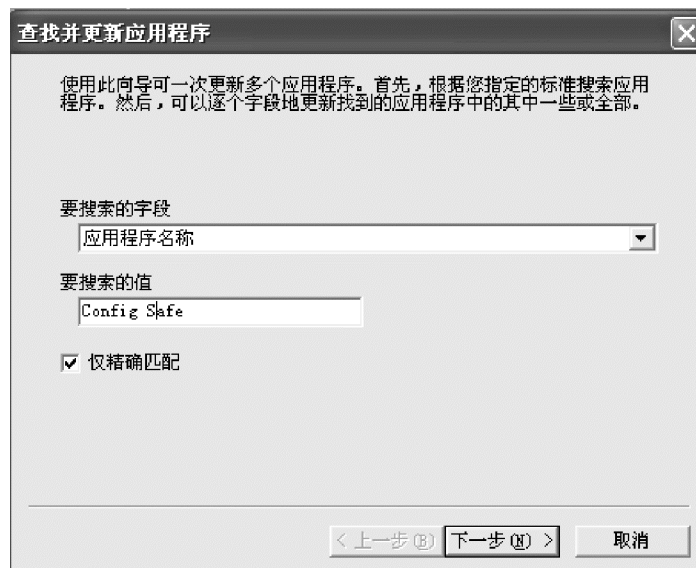
### Paste (粘贴)

单击该选项将“剪贴板”的内容复制到选择的项。单击该选项和单击工具栏上的 **Paste (粘贴)** 按钮效果相同。

### Find and update (查找和更新)

单击该选项将属性更改传送到许多应用程序。例如，可能要在多个组和语言内为一个或多个应用程序更改安装源文件的位置。

执行查询以缩短要更新的应用程序的列表。可以根据任何应用程序属性字段搜索，例如根据应用程序名称、语言、组或安装文件的位置。单击 **Next (下一步)**。



通过选中查询 Results (结果) 面板中每个项旁边的复选框来从查询结果中选择要更新的应用程序项。然后选择要更新的字段和要指定的新值。



单击 **Update selection (更新选择)** 按钮仅更新选择的应用程序，或单击 **Update all results (更新所有结果)** 按钮更新 Result (结果) 面板中的所有应用程序。单击 **Finish (完成)**。

## View (视图)

可以使用 View (视图) 菜单选项更改 SDA-Administrator 窗口的外观。

### Toolbar (工具栏)

单击该选项显示或隐藏工具栏。

### Status bar (状态栏)

单击该选项显示或隐藏 SDA-Administrator 窗口底部的状态栏。状态栏显示突出显示的菜单项的功能。

### Information Panel (信息面板)

单击该选项显示或隐藏“SDA-Administrator”窗口底部的信息面板。信息面板显示构建、导入和转换的发送与接收过程的结果。

### Operating systems (操作系统)

单击该选项仅显示一个操作系统的应用程序。可以选择显示 Microsoft Windows 95、Windows 98、Windows NT 4.0、Windows 2000、Windows Millennium Edition 和 Windows XP 的应用程序。

## Insert (插入)

使用以下菜单选项将语言、组、子组、应用程序或概要文件字段插入 SDA 映象。

### Language (语言)

单击该选项将一种或多种语言添加到工作区。

在 SDA-Administrator 窗口的左窗格，单击工作区名称，然后单击 **Insert (插入) → Language (语言)** 菜单选项。或者可以右键单击工作区名称然后单击 **Insert language (插入语言)**。

在“Insert language (插入语言)”窗口单击要添加到工作区的语言，然后单击 **OK (确定)**。

### Group (组)

单击该选项将组添加到工作区中的一种语言中。

在 SDA-Administrator 窗口的左窗格，单击要添加组的语言，然后单击 **Insert (插入) → Group (组)** 菜单选项。或者可以右键单击语言，然后单击 **Insert group (插入组)**。在“Insert group (插入组)”窗口，输入新组的名称，然后单击 **OK (确定)**。

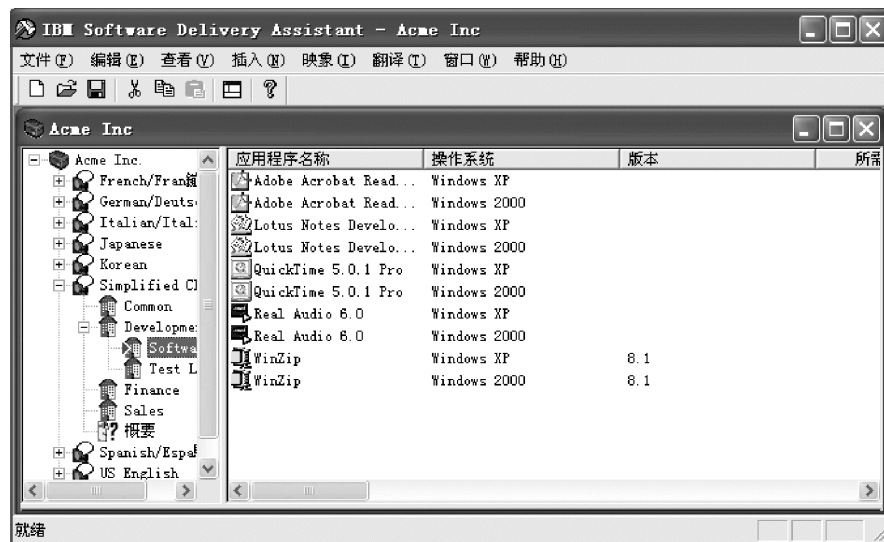
也可以对每个组指定一个密码。部署映象后，用户必须输入密码以使选择的组的应用程序集可以安装。

当在“Insert group (插入组)”窗口中将组添加到 SDA 工作区时，请在 **Password (密码)** 字段输入密码。也可以通过右键单击组并单击 **Edit (编辑)** 选项修改已指定组的密码。

### Subgroup (子组)

单击该选项在组内创建应用程序子组。这样通过使您能够在组内构造层次结构简化了管理大量组的复杂程度。例如，在企业内部可能有不同的部门。在每个部门内，唯一的业务组可能要求唯一的应用程序集。SDA 使您能够为每个部门创建一个组并在每个组内创建子组。

下图说明了 SDA 是如何管理组和子组的：



以下规则适用于添加组和子组：

- 语言可以包含组和用户概要文件字段。
- 组可以包含子组和应用程序。
- 子组只能包含应用程序。子组不能包含其它子组。
- 如果将子组复制到语言中，该子组便转换为一个组。
- 如果将组复制到另一个组中，该组便转换为一个子组。

### Application (应用程序)

单击该选项将应用程序添加到一种语言内的组或子组。

在 SDA-Administrator 窗口的左窗格，单击要添加应用程序的组或子组，然后单击 **Insert (插入) → Application (应用程序)**。或者可以右键单击组，然后单击 **Insert application (插入应用程序)**。在“Insert application (插入应用程序)”窗口，指定关于应用程序的信息。完成指定关于每个选项卡的必需的信息后，单击 **OK (确定)**。

### Profile field (概要文件字段)

单击该选项将用户概要文件字段添加到一种语言内。用户概要文件字段帮助识别从 SDA 安装软件的用户。在打开的“User profile (用户概要文件)”窗口可以将字段指定为 **Required (要求)**，表示用户必须完成该字段。也可以按字符数定义该字段的大小并列出用户可以选择的有效项。

用户概要文件字段中的响应保存在隐藏的文件 `c:\sdaprof.ini` 中

### Application insertion properties (应用程序插入属性)

可以在“Insert application (插入应用程序)”窗口中将应用程序添加到工作区。

**General (常规)**：使用 **General (常规)** 选项卡中的字段指定关于应用程序的基本信息。



### Change icon (更改图标)

该可选功能允许您使用除缺省图标以外的图标。单击 **Change icon (单击图标)** 按钮并浏览以找到与该图标关联的文件（通常是一个 .EXE、.ICO 或 .DLL 文件）。单击应用程序，然后单击 **Open (打开)**。可以选择显示的图标之一。系统将显示在 **General (常规)** 选项卡中的图标与 SDA 映象中的应用程序关联起来。

样本图标包含在 SDA-Installer 中。

### Application name (应用程序名称)

如果要应用程序的名称显示在 SDA 映象中，则必须在该要求的字段中输入名称。



## Operating system (操作系统)

必须选择要在其中部署应用程序的操作系统。

注：如果不同的操作系统要求不同版本的应用程序，则必须将它们分别添加到工作区。

## Language and Group (语言和组)

这些字段显示应用程序所属的语言和组。不能在 **General (常规)** 选项卡更改这些字段。

**Properties (属性)：** **Properties (属性)** 选项卡中的所有项提供了在 SDA-Installer 的可选安装部分显示的数据。仅当指定了在 SDA 安装了要求的应用程序之后整个 SDA 映像将留在用户的硬盘上时这些可选项才可用。



## Version (版本)

如果要应用程序的版本号出现在 SDA-Installer 中，请输入版本号。

## Disk space required (in MB) (要求的磁盘空间，以 MB 计)

输入应用程序的典型安装大致要求的磁盘空间数。该值仅在 SDA-Installer 中显示；任何程序都不使用该信息。

## Flyover text (悬浮文本)

输入当用户将光标防在应用程序名称上方时出现在 SDA-Installer 中的对应用程序的简短描述。

## Application name in Windows Add/Remove Programs (在 Windows “添加/删除程序” 中的应用程序名称)

要确定是否已安装了某一应用程序并且能够通过 SDA-Installer 卸载该应用程序，请输入和出现在 Windows “添加/删除程序” 窗口中的名称完全相同的应用程序名称。

## Path to a file or directory where the application is installed (安装应用程序的文件或目录的路径)

如果“添加/删除程序”名称中没有出现应用程序的名称但仍然要 SDA-Installer

能够确定应用程序安装在哪里，请输入应用程序的全限定路径。此操作为 SDA 提供了一种备用的方法来确定是否已经安装了应用程序。例如，文件可以是：  
C:\PROGRAM FILES\LOTUS\nOTES\nOTES.EXE.

**Source (源)：** 使用 **Source (源)** 选项卡中的字段指定安装文件的位置和名称。必须指定一个 silent installation command 文件或者一个定制安装命令文件；可以两者都指定。如果两者都指定，系统缺省认为是 silent installation command。



#### Location of installation files (安装文件位置)

必须指定用来安装应用程序的文件所在位置的路径。在要求的字段中指定的路径自动作为 **Silent Installation Command (静默安装命令)** 字段的路径显示在 **Source (源)** 选项卡上。

#### Preinstallation command (安装前命令)

该选项用来将某一程序设置为应用程序安装过程的一部分在另一程序之前立即运行。

安装前命令使您能够定制环境，例如设置注册表键或执行批处理命令。

#### Silent installation command (静默安装命令)

如果没有指定定制安装命令，则必须完成该字段。输入静默安装命令的名称，包括运行静默安装所要求的任何参数（例如 **SETUP.EXE -S**）。

静默安装出现时不需要用户的输入。必须确保用来安装应用程序的程序（例如 InstallShield、WiseInstaller 或 Windows Installer）支持静默安装。大多数安装程序支持静默安装。

#### Custom installation command (定制安装命令)

如果没有指定 silent installation command 文件，则必须完成该字段。输入定制安装命令文件的名称。

定制安装出现时需要用户的输入，例如安装选项和目的地目录。

### Post-installation command (安装后命令)

该选项用来将某一程序设置为应用程序安装过程的一部分在另一程序之后立即运行。

安装后命令使您能够在安装完成后定制安装的应用程序。也可以定制配置 SDA-Installer 安装的应用程序。

安装后命令的一个示例可以是反病毒软件设置自动更新服务。

### Recognizer command (识别程序命令)

该命令允许应用程序和一个识别程序相关联，识别程序确定应用程序是否可以安装在某个特定的系统上。通常识别程序会检测特定硬件设备的存在。

如果条件为 false，识别程序返回 0，如果条件为 true，识别程序返回 1。例如识别程序可以检查是否存在 DVD 驱动器并且当条件为 true 时返回 1。在该示例中，DVD 播放器应用程序可以指定该识别程序，并且仅当 DVD 驱动器在系统上存在时才安装播放器应用程序。

注：必须提供识别程序。

**Installation (安装)：** 使用 **Installation (安装)** 选项卡中的字段指定应用程序的安装属性。



### Installation type (安装类型)

必须从菜单单击以下选项之一：

- **Optional (可选)** — 应用程序的安装是可选的。
- **Recommended (推荐)** — 应用程序的安装也是可选的。然而，在 SDA-Installer 窗口，缺省情况下第一次运行 SDA-Installer 时便选择了应用程序。用户必须取消应用程序的选择以避免安装。
- **Required (要求)** — 在 SDA-Installer 的自动安装部分无条件安装该应用程序。

**Optional (可选)** 和 **Recommended (推荐)** 设置要求用户手工选择要安装的应用程序。

#### Installation sequence (安装顺序)

使用该菜单为应用程序指定相对于其它正在安装的应用程序的安装优先级。安装顺序以最高优先级 **1** 开始，然后继续一直到 **Don't care (无所谓)**。指定了相同优先级的应用程序彼此之间以随机的顺序安装。

#### Computer restart required (要求计算机重新启动)

如果计算机必须重新启动以完成应用程序的安装，请选中该复选框。该选择仅适用于在 SDA-Installer 的可选安装部分过程中安装的应用程序。可选应用程序完成后，SDA 提示用户重新启动计算机。

SDA Version 1.3 按照单一的顺序（如果指定了顺序）对 Common（公共）组和业务组一起安装。

**Build (构建)：** 使用 **Build (构建)** 选项卡中的字段为 SDA 映象的安装文件定制构建目录结构。这里指定的目录添加到映象属性中指定的 Build Directory（构建目录）以创建全限定路径，使安装源可以复制到哪里。



#### Encrypt the installation (setup) files (加密安装 (设置) 文件)

该可选设置使您在构建 SDA 映象时能够通过 PKZIP 软件使用密码（在映象属性中指定）加密一个或多个应用程序。

加密防止用户手工导航 SDA 映象目录和安装不允许安装的应用程序（通常是出于版税或发放许可证的原因）。

当应用程序标记为加密时，SDA-Administrator 使用密码压缩安装文件并将 .ZIP 文件复制到 SDA 映象。当 SDA-Installer 安装加密的应用程序时，应用程序的安装源解压缩到用户硬盘上的一个临时目录。安装程序从临时目录运行然后被删除。

**注：** 请仅当许可证限制要求时才使用应用程序加密。由于要在运行安装程序之前解压缩每个加密的应用程序，因此加密延长了安装的时间。

## Image ( 映象 )

请使用以下菜单选项操作捆绑到工作区中的 SDA 映象。

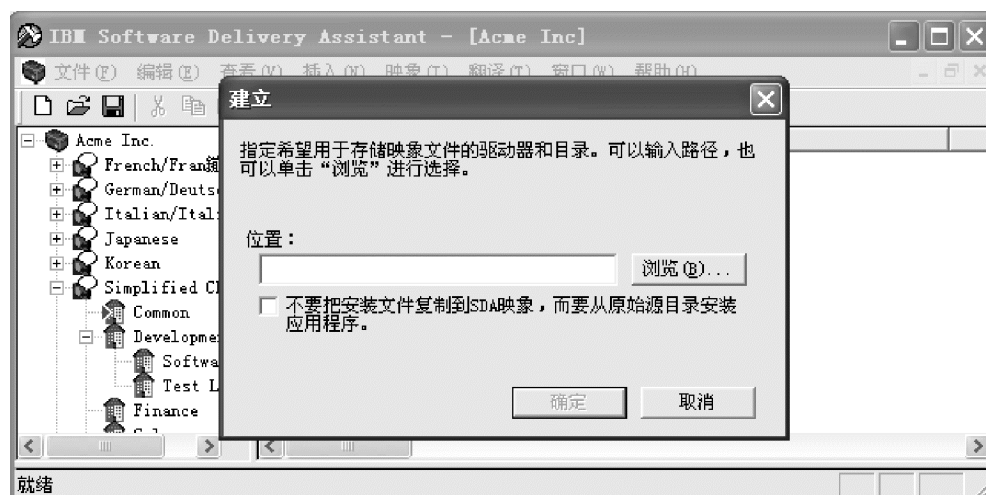
### Preview ( 预览 )

单击该选项以确保在工作区中已经有了正确的信息来创建需要的 SDA 映象，请单击该选项。预览 SDA 映象模拟了通过 SDA-Installer 对应用程序的安装。

预览映象不会真正安装任何应用程序，但是会通过显示为选择的业务组安装哪些应用程序来模拟安装。

### Build ( 构建 )

单击该选项将 SDA 映象文件存储在系统上的构建目录中。



选中 **Do not copy installation files...** ( 不要复制安装文件... ) 复选框选项以允许应用程序源驻留在原始源目录中而不是将每个应用程序的源都复制到 SDA 映象。这样对保持 SDA 映象较小有帮助。然而，您必须通过网络访问来安装应用程序并且由于网络访问时间的原因安装时间会长一些。

**注：**要确保在工作区中已经有了正确的信息来创建需要的 SDA 映象，请在构建 SDA 映象之前创建 SDA 映象预览。

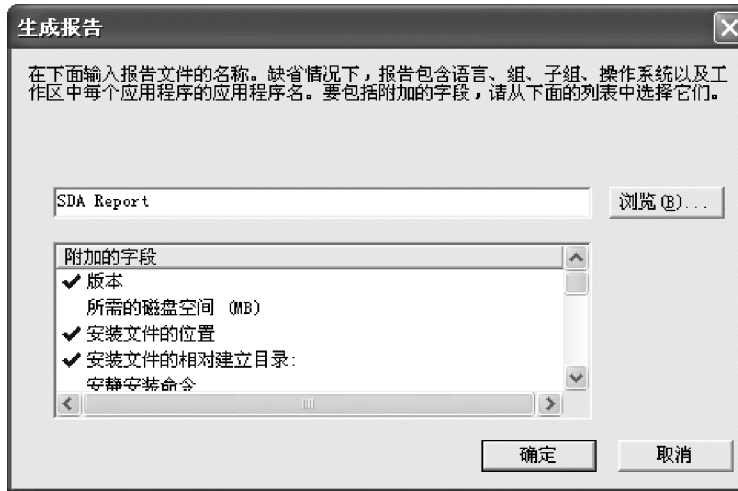
### Report ( 报告 )

单击该选项生成一个包含工作区内的应用程序列表的可打印的格式化报告。

报告根据语言对应用程序分类。报告包含以下缺省栏：

- Application name ( 应用程序名称 )
- Group name ( 组名称 )
- Subgroup name ( 子组名称 )
- Operating system ( 操作系统 )

您可以通过选择要在报告中包含哪些应用程序属性来定制报告。例如，您可以添加安装文件的位置和每个应用程序的版本。



选择要包含在报告中的附加字段后，请单击 **OK (确定)** 以生成标准 ASCII 格式的报告文件。



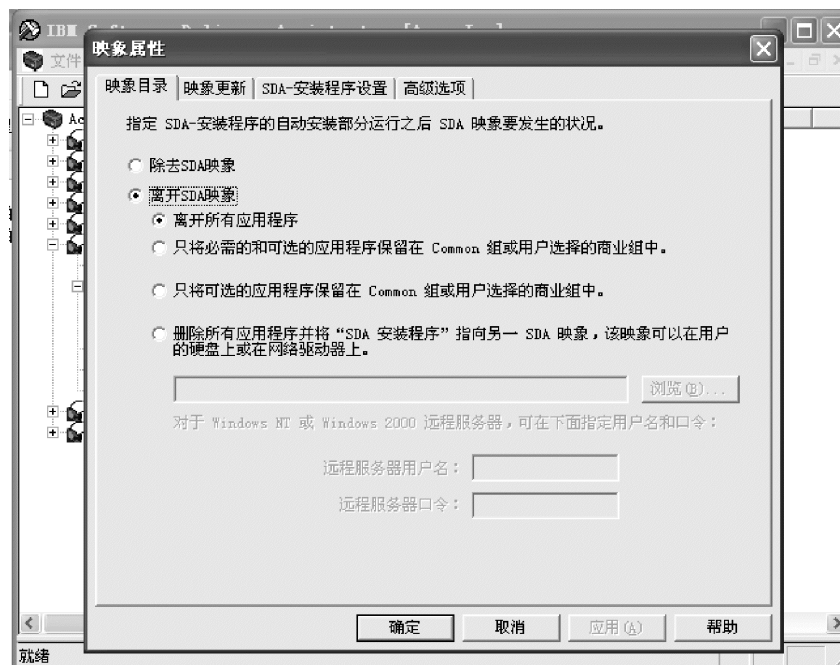
## Properties (属性)

单击该选项来定义在用户系统上安装要求的应用程序后 SDA 映象的情况。

**Image contents (映象内容):** 使用 **Image contents (映象内容)** 选项卡中的选项来指定在 SDA-Installer 的自动安装部分安装了要求的应用程序后 SDA 映象的情况。

| SDA 映像选项  | 结果   |
|---|--|
| Leave all applications (留下所有应用程序)   | 允许管理员指定 SDA 映像中的“所有”应用程序将留在 SDA 映像中。安装要求的应用程序后将不从 SDA 映像中删除任何内容。         |
| Leave only required and optional applications in either the Common group or the user's selected business group. (仅留下 Common (公共) 组或用户选择的业务组中要求的和可选的应用程序。)   | 使用户能够重新安装所要求的应用程序之一 (在万一安装被破坏的情况下) 或安装可选的或推荐的应用程序。                       |
| Leave only optional applications included in either the Common group or the user's selected business group. (仅留下包含在 Common (公共) 组或用户选择的业务组中的可选应用程序。)  | 删除所有已经安装的要求的应用程序。用户在 Common (公共) 组或用户选择的组中只能安装剩下的可选的或推荐的应用程序。            |
| Delete all applications and direct SDA-Installer to another SDA image, which can be on the user's hard disk or on a network drive. (删除所有应用程序并将 SDA-Installer 定向到另一个 SDA 映像, 该映像可能在用户的硬盘上或网络驱动器上。) | 指定包含另一个应用程序集的备用 SDA 映像。该应用程序集应该具有用户可以选择的可选的应用程序。备用应用程序集中的要求的应用程序不会被自动安装。 |

下图说明了 Image (映像) 窗口包含的选项。

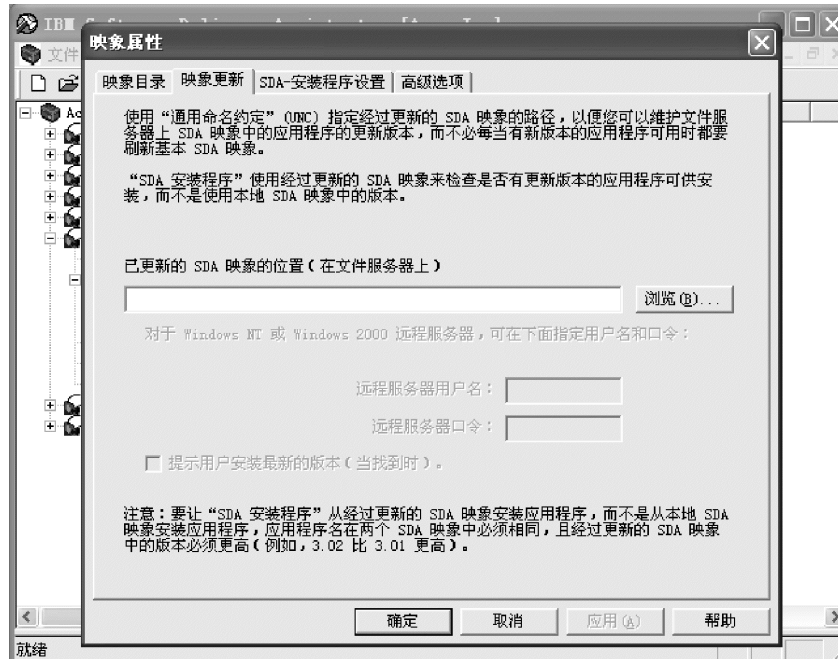


如果选择了 **Delete all applications and direct SDA-Installer to another SDA image** (删除所有应用程序并将 SDA-Installer 定向到另一个 SDA 映像) 选项, 您可以使用该选项在 **Remote server username** (远程服务器用户名) 和 **Remote server password** (远程服务器密码) 字段中输入用户名和密码。

在此处输入用户名和密码允许用户安装应用程序而不必输入此类信息。如果将这些字段留为空字段，用户将必须在安装程序时输入该信息。

**Image updates (映象更新)**：可为文件服务器上的多个 SDA 映象提供更新版本的应用程序。当 SDA-Installer 安装用户应用程序集时，它会在安装每个应用程序之前在另一个 SDA 映象（通常在远程文件服务器上）中寻找每个应用程序的更新版本。如果找到了更新版本的应用程序，则 SDA-Installer 将安装该版本，而不安装用户硬盘上的 SDA 映象中的版本。用户硬盘上的 SDA 映象仍然确定安装的应用程序集。

下图说明了管理员可以如何指定更新的 SDA 映象：



如果在 Location of an updated SDA image (on a file server) (更新的 SDA 映象 (在文件服务器上) 的位置) 中输入了一个位置，则您可以使用该选项在 **Remote server username (远程服务器用户名)** 和 **Remote server password (远程服务器密码)** 字段中输入用户名和密码。

在此处输入用户名和密码允许用户安装最新的应用程序而不必输入此类信息。如果将这些字段留为空字段，用户将必须在安装程序时输入该信息。

对于每个安装的应用程序，SDA-Installer 会对本地硬盘上的应用程序的版本号与更新的 SDA 映象上的应用程序的版本号进行比较，以确定所安装的版本。如果更新的 SDA 映象上的版本是更新的版本，则用户将被提示验证应安装了更新的版本。例如，对于版本 1.02，版本 2.01 是更新版本。

每个应用程序的版本号都在应用程序的 **Properties (属性)** 选项卡上指定。版本号必须为数字值的格式，如 1.0、1.01 或 4.62。

此外，仅当 SDA-Installer 在更新的 SDA 映象中找到具有和某一应用程序完全相同的名称、组、语言和操作系统的应用程序，才能对该应用程序执行版本检查。



**SDA-Installer settings ( SDA-Installer 设置) :** 使用这些设置来启用或禁用 SDA-Installer 程序中的功能。必须指定要留在用户硬盘上以使这些设置可以与之相关的 SDA 映象。(要指定要 SDA 映象的情况, 请单击 **Image (映象) → Properties (属性)**, 然后单击 **Image contents (映象内容)** 选项卡。)



### **Change settings (更改设置)**

单击该选项以更改 SDA-Installer 的可选安装部分的设置 (SDA 映象位置、语言、悬浮文本以及 **Custom installation (定制安装)** 复选框的显示)。

### **Display flyover text (显示悬浮文本)**

单击该选项以当用户将光标放在应用程序名称上方时显示每个应用程序的描述。

如果单击 **Change settings (更改设置)** 选项, 则用户可以更改 SDA-Installer 窗口中的设置以控制显示描述的方式。(要创建应用程序的悬浮文本, 请在“Insert application (插入应用程序)”窗口中单击 **Properties (属性)** 选项卡。)

### **Make the custom-installation option available (使定制安装选项可用)**

单击该选项使 custom-installation (定制安装) 对用户可用。

如果单击该选项, 则对于每个已为其指定了定制安装命令文件的应用程序, 都会显示 **Custom installation (定制安装)** 复选框。如果单击 **Change settings (更改设置)** 选项, 则该选项设置缺省值并且用户可以更改 SDA-Installer 窗口中的设置以显示或隐藏 **Custom installation (定制安装)** 复选框。

### **Display a full-screen window while required applications are installing (当安装要求的应用程序时显示全屏幕窗口)**

单击该选项以在背景中显示全屏幕位图, 从而使用户在安装应用程序时尽量不访问 Windows 桌面。

**Specify a background bitmap (.bmp) to be displayed while applications are installing (指定当安装应用程序时要显示的背景位图 (.bmp))**

输入要在背景中显示的位图文件的全限定路径。如果没有指定文件，将使用缺省桌面颜色。

### Lock user out of the operating system (将用户锁定在操作系统之外)

该选项将用户完全锁定在 Windows 之外并在安装应用程序时隐藏所有安装窗口。

**警告：** 如果任何应用程序要求干预，则“不应”使用该选项，因为用户将被锁定在系统之外并会发生暂停情况。

### SDA-Installer shortcut options (SDA-Installer 快捷方式选项)

如果选择将 SDA-Installer 程序留在用户硬盘上，您可以选择以下选项中的一个或多个：

- Run after required applications are installed (在安装要求的应用程序后运行)
- Add a shortcut to the Windows Start menu (将快捷方式添加到 Windows “开始”菜单)
- Add a shortcut to the desktop (将快捷方式添加到桌面)

**Advanced options (高级选项)：** 使用这些设置来指定应用程序加密、标题图形和构建目录属性。



### Application encryption (应用程序加密)

可以提供要用于选择来进行加密的应用程序的密码（已选择 **Encrypt the installation files (加密安装文件)** 复选框的应用程序）。不能安装这些加密的应用程序，除非该密码用于解密安装文件。

### Header graphic (标题图形)

使用该字段来更改 SDA-Installer 窗口左窗格顶部的图形。在 **Header graphic (标题图形)** 字段中浏览到图形文件。该文件必须是透明的 .GIF 图像并且不超过 140 x 140 像素。

只有在自动安装后将 SDA 映象留在用户的硬盘上，该选项卡中的字段才是可用的。（要指定在自动安装后 SDA 映象的情况，请单击 **Image (映象)** → **Properties (属性)**，然后单击 **Image contents (映象内容)** 选项卡。）

### **Build directory (构建目录)**

使用该字段为已被指定定制相关构建值的应用程序指定一个应用程序源要复制到其中的全限定路径。例如，如果该字段设置为 C:\SDA\APPS，并且 Norton 反病毒应用程序已将相关的构建目录设置为 NORTON\1.0，那么在构建过程中安装源要复制到其中的结果目录将为 C:\SDA\APPS\NORTON\1.0\<setup files>。

## **Translation (转换)**

您可以将组名称和用户概要文件字段名称转换成其它语言。SDA-Administrator 将这些文本项解压缩到您可以发送去进行转换的文件 (.INI) 中。

### **Send (发送)**

您可以将文本从 SDA 映象文件解压缩文本并保存到硬盘上的目录。

### **Receive (接收)**

转换完文本后，SDA-Administrator 将它们集成 (接收) 回到工作区中。

## **Window (窗口)**

这些选项类似于许多 Microsoft Windows 应用程序中的窗口选项：

### **Cascade (层叠)**

排列窗口使其层叠。

### **Tile (平铺)**

将窗口排列为非层叠的垂直或水平平铺。

---

## **在用户的计算机上启动 SDA-Installer**

部署映象后，可以使用以下任何方式在用户的计算机上运行 SDA-Installer。SDA-Installer 在计算机重新启动后运行。

## **在 RunOnce 注册表键中创建项**

要在计算机启动时自动运行 SDA-Installer，请将 SDA-Installer 添加到 RunOnce 注册表键。可以使用类似于以下示例的 .REG 文件来添加相应的注册表键：

- 对于 Windows 95、Windows 98、Windows NT 4.0 和 Millennium Edition:

```
REGEDIT4
[HKEY_LOCAL_MACHINE\SOFTWARE\Microsoft\Windows\
CurrentVersion\RunOnce]
"Run SDA-Installer"="d:\sdaimage\SWSELECT.EXE
```

- 

对于 Windows 2000:

```
Windows Registry Editor Version 5.00
[HKEY_LOCAL_MACHINE\SOFTWARE\Microsoft\Windows\
CurrentVersion\RunOnce]
```

```
"Run SDA-Installer"="d:\sdaimage\SWSELECT.EXE"
```

在这些示例中，`d:\sdaimage` 是 SDA 映象所在的驱动器和目录。

## 在 Startup（启动）文件夹中创建快捷方式

如果在 Startup（启动）文件夹中创建了快捷方式，则在计算机第一次启动时能自动运行 SDA-Installer。在用户计算机的 Startup（启动）文件夹中，创建启动 SDA-Installer 的批处理文件或程序的快捷方式，然后从文件夹删除快捷方式。

## 允许用户运行 SDA-Installer

可以允许用户按需运行 SDA-Installer。在 Windows 桌面上或在“开始”菜单中创建 SDA-Installer 的快捷方式。

## 在 Windows NT 下运行 SDA-Installer

许多应用程序的安装过程包括更新 Microsoft Windows 资源，如注册表和系统目录；因此，用户计算机上的用户帐户必须具有管理员特权，以使应用程序能够通过 SDA-Installer 安装到计算机上。如果不要用户帐户具有管理员特权，则必须使用备用方法提供 SDA-Installer 的必需的访问权限。

Windows NT Zero Administration Kit (ZAK) 包含 Windows NT 可以用来请求其它程序应用注册表更改和启动程序（如 SDA-Installer）的脚本和批处理文件。

有关 ZAK 以及如何集成程序以在 Windows NT 安装的结束时自动运行的更多信息，请参阅 Microsoft Web 站点（[www.microsoft.com](http://www.microsoft.com)）。

---

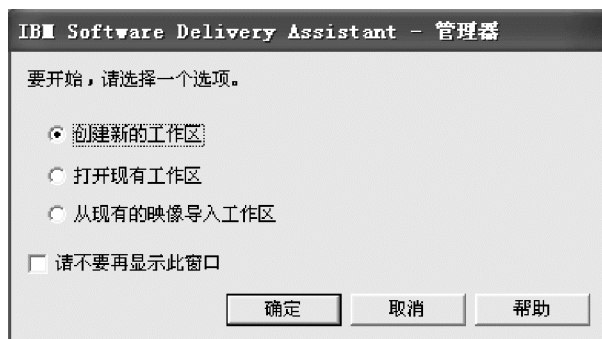
## 任务

以下步骤演示如何使用 Software Delivery Assistant。

### 创建新的工作区

要创建新的工作区，请完成以下步骤：

1. 从 Software Delivery Assistant – Administrator 窗口，单击 **Create a new workspace**（创建新的工作区），然后单击 **OK**（确定）。



如果 Software Delivery Assistant – Administrator 窗口隐藏，请单击 **File**（文件）→**New**（新建）。工作区创建向导将帮助您建立新的 SDA 工作区。

2. 输入新的工作区的名称，然后单击 **Next**（下一步）。

3. 选择要 SDA 映象支持的语言，然后单击 **Next**（下一步）。
4. 单击 **Add**（添加）按钮编辑要 SDA 映象支持的组，然后单击 **Next**（下一步）。有关指定组的更多信息，请参阅第 24 页。
5. 单击 **Add**（添加）按钮编辑要用户在第一次使用 DA-Installer 时完成的用户概要文件字段，然后单击 **Finish**（完成）。

现在可以编辑工作区并将应用程序添加到每个组中。

## 指定组

要添加组，请完成以下步骤：

1. 单击要添加到组的语言。
2. 单击 **Insert**（插入）→**Group**（组），或右键单击语言，然后单击 **Insert group**（插入组）。
3. 输入组的名称，然后按 Enter 键。  
对于每个组都重复此步骤。
4. 当列出了所有需要的组时，单击 **Next**（下一步）。

要从列表中删除组，请单击组，然后单击 **Remove**（删除）。要更改列表中的组的名称，请单击该组并单击 **Edit**（编辑）。输入新的名称，然后按 Enter 键。

## 指定用户概要文件字段

要添加用户概要文件字段，请完成以下步骤：

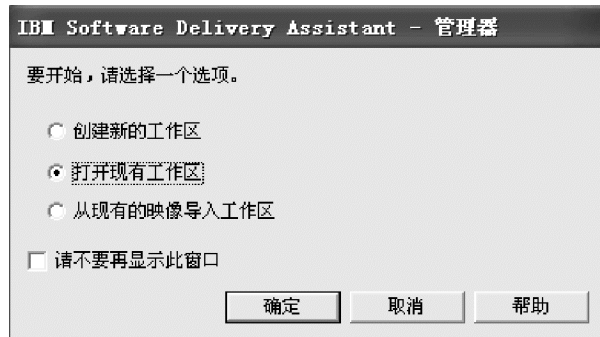
1. 从要将用户概要文件字段添加到其中的语言单击组。
2. 单击 **Insert**（插入）→**Profile field**（概要文件字段），或右键单击并单击 **Insert profile field**（插入概要文件字段）。  
“User profile（用户概要文件）”窗口打开。
3. 在 **Name**（名称）字段中，输入要添加的用户概要文件字段的名称。
4. 在 **Size**（大小）字段中，输入该字段可以最多容纳的字符数。  
系统截断超出指定大小的项。
5. 如果要要求用户完成该字段，请选中 **Required field**（要求的字段）复选框。  
如果不要限制字段的有效项，请单击 **OK**（确定）并转至步骤 8。  
如果要将用户输入限制为有效项的列表，请单击 **Add**（添加）以创建用户的有效项的列表。
6. 在 **Valid set**（有效设置）窗口中输入项，然后按 Enter 键。  
对于每个附加的项，请单击 **Add**（添加），输入项，然后按 Enter 键。当列出了所有需要的项时，单击 **OK**（确定）。
7. 要从列表中删除项，请单击项，然后单击 **Remove**（删除）。要更改项，请单击项，然后单击 **Edit**（编辑）。然后输入新的项，并按 Enter 键。
8. 对于每个附加的用户概要文件字段，请重复步骤 1 到 6。

现在可以编辑工作区并将应用程序添加到每个组中。

## 打开现有的工作区

要打开现有的工作区，请完成以下步骤：

1. 如果正在启动 SDA，请从 Software Delivery Assistant – Administrator 窗口中单击 **Open an existing workspace**（打开现有的工作区），然后单击 **OK**（确定）。



如果

Software Delivery Assistant – Administrator 没有打开，请单击 **File**（文件）→**Open**（打开）。

2. 浏览到要打开的工作区文件（.SSW）。
3. 双击该文件，或单击该文件然后单击 **Open**（打开）。

## 从现有的 SDA 映像导入工作区

要从现有的 SDA 映像导入工作区，请完成以下步骤：

1. 从 Software Delivery Assistant – Administrator 窗口，单击 **Import a workspace from an existing image**（从现有的映像导入工作区），然后单击 **OK**（确定）。  
如果 Software Delivery Assistant – Administrator 窗口没有打开，请单击 **File**（文件）→**Import**（导入）。
2. 输入要从正在导入的工作区创建的工作区的描述名（非文件名）。
3. 输入或浏览到 SDA 映像所在的（SWSELECT.EXE 文件和 DATA 子目录所在的）驱动器和目录，然后单击 **OK**（确定）。

## 将语言添加到工作区

要将语言添加到活动的工作区，请完成以下步骤：

1. 在 SDA-Administrator 窗口的左窗格，单击工作区名称。
2. 单击 **Insert**（插入）。
3. 单击 **Language**（语言）。“Insert language（插入语言）”窗口打开。
4. 选择要添加到工作区的每种语言，然后单击 **OK**（确定）。  
每种语言均包含 Common（公共）组和一组用户概要文件字段。

## 将组添加到语言

要将组添加到活动工作区中的语言，请完成以下步骤：

1. 在 SDA-Administrator 窗口的左窗格，单击要添加组的语言。
2. 单击 **Insert**（插入）→**Group**（组）。“Insert group（插入组）”窗口打开。
3. 输入新组的名称，然后单击 **OK**（确定）。

## 将子组添加到组

要将子组添加到组，请完成以下步骤：

1. 在 SDA-Administrator 窗口的左窗格，单击要添加子组的组。
2. 单击 **Insert (插入)** → **Subgroup (子组)**。“Insert subgroup (插入子组)”窗口打开。
3. 输入新组的名称，然后单击 **OK (确定)**。

## 将应用程序添加到组或子组

要将应用程序添加到活动工作区中的组或子组，请完成以下步骤：

1. 在 SDA-Administrator 窗口的左窗格，在可用的语言中内选择要添加应用程序的组。
2. 单击 **Insert (插入)** → **Application (应用程序)**。“Insert application (插入应用程序)”窗口打开。
3. 指定有关“Insert application (插入应用程序)”窗口中每个选项卡中的应用程序的必需信息。  
有关“Insert application (插入应用程序)”窗口的更多信息，请参阅第 10 页的『Application insertion properties (应用程序插入属性)』。
4. 当完成指定有关每个选项卡的必需信息时，请单击 **OK (确定)**。

## 添加用户概要文件字段

要添加用户概要文件字段，请完成以下步骤：

1. 在“SDA-Administrator”窗口的左窗格，在要为其添加用户概要文件字段的语言下，单击 **Profile (概要文件)**。当前的用户概要文件字段显示在“SDA-Administrator”窗口的右窗格中。
2. 单击 **Insert (插入)** → **Profile (概要文件)**。“User profile (用户概要文件)”窗口打开。  
还可以右键单击 **Profile (概要文件)**，然后单击 **Insert profile field (用户概要文件字段)**。
3. 在 **Name (名称)** 字段中，输入要添加的用户概要文件字段的名称。
4. 在 **Size (大小)** 字段中，输入该字段可以最多容纳的字符数。SDA 截断过长的项。
5. 如果不要限制字段的有效项，请单击 **OK (确定)** 以添加新的用户概要文件字段，然后转至步骤 8。  
如果要限制字段的有效项，并且要要求用户完成该字段的话，请选中 **Required field (要求的字段)** 复选框。
6. 要创建有效项的列表，请单击 **Add (添加)** 按钮。
7. 在 **Valid set (有效设置)** 窗口中输入项，然后按 **Enter** 键。对于每条附加的项都重复步骤 6 和 7。  
要从列表中删除项，请单击项，然后单击 **Remove (删除)**。要更改项，请单击项，然后单击 **Edit (编辑)**。然后输入新的项并按 **Enter** 键。
8. 当列出了所有项时，单击 **OK (确定)**。



## 自动组选择

至少在 SDA 映象中必须有一个组用户概要文件字段，以使用户可以表示要安装哪一套应用程序。如果您愿意的话，可以启用 SDA-Installer 以忽略用户概要文件字段并自动确定用户组，从而防止用户选择错误的组。

有两种方式实现此操作：可以创建 32 位程序或注册表键。

### 创建 32 位程序

1. 在用户硬盘上，创建 32 位程序文件，称作 C:\SDAPROF.INI。此文件必须包含以下文本：

```
Group=groupname
```

其中 *groupname* 是用户组的名称。

2. 运行 SDA-Installer 程序，该程序运行 GROUPCHK 程序并创建注册表键和项。

### 将项添加到注册表键

1. 创建 32 位程序，称作 GROUPCHK.EXE，该程序确定用户组、创建注册表键 HKEY\_CURRENT\_USER\SOFTWARE\IBM\SS 以及在注册表键中创建以下项：

```
Group "groupname"
```

其中 *groupname* 是用户组的名称。

2. 在用户硬盘上，将程序文件放在包含 SWSELECT.EXE 文件和 SDA 映象的 DATA 子目录的根目录下。
3. 运行 SDA-Installer 程序，该程序运行 GROUPCHK 程序并创建注册表键和项。

## 创建预览 SDA 映象

要从活动的工作区创建预览 SDA 映象，请完成以下步骤：

1. 单击 **Image (映象) → Preview (预览)**。
2. 从 Language (语言) 菜单中，单击要预览的语言。
3. 从 “Operating system (操作系统)” 菜单中，单击要预览的操作系统，然后单击 **OK (确定)**。

SDA-Administrator 构建预览 SDA 映象并启动 SDA-Installer。

4. 在 SDA-Installer 中，完成用户概要文件字段，然后单击 **OK (确定)**。

SDA-Installer 模拟 Common (公共) 组和用户在用户概要文件中选择的组中的应用程序的安装。

## 从现有的 SDA 映象创建新的 SDA 映象

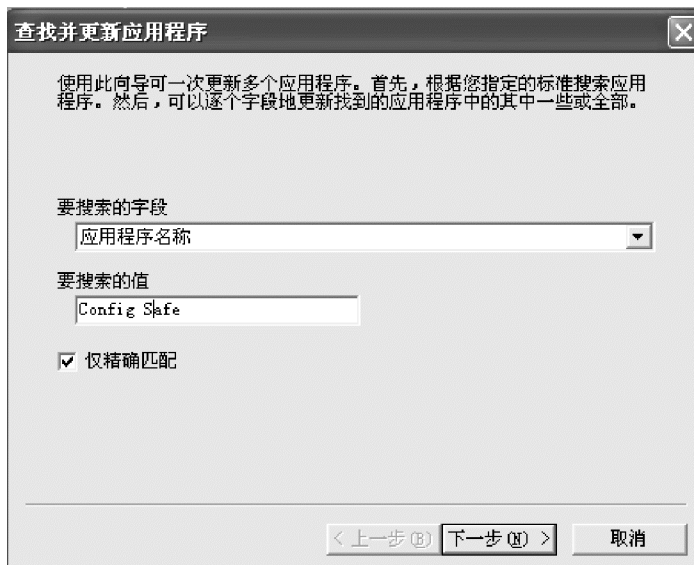
要从现有的 SDA 映象创建新的 SDA 映象，请完成以下步骤：

1. 单击 **File (文件) → Import (导入)** 以从现有的 SDA 映象导入工作区。
2. 在 **New workspace name (新的工作区名称)** 字段中输入新的 SDA 映象的名称。
3. 在 **Image location (映象位置)** 字段中输入驱动器和目录。还可以单击 **Browse (浏览)** 按钮并手工导航到目录。
4. 单击 **OK (确定)**。

## 更新多个应用程序

要更新多个应用程序，请完成以下步骤。

1. 单击 **Find (查找) → Update (更新)**。“Find and update application (查找和更新应用程序)”窗口打开。



2. 单击要搜索的字段类型。  
所选择的搜索字段影响引擎要搜索的值。在某些搜索字段中，可以通过选中 **Exact match only (仅精确匹配)** 复选框来执行精确搜索。
3. 在 **Value to search for (要搜索的值)** 字段中输入要搜索的文本。
4. 单击 **Next (下一步)** 按钮。  
“Find and update applications (查找和更新应用程序)”窗口显示了 **Results (结果)** 窗口中的搜索结果。
5. 单击要更新的搜索结果。
6. 在“Field to be updated (要更新的字段)”菜单中选择正在进行的更新的类型。
7. 在 **New Value (新值)** 字段中输入或单击更新的信息。在 Field to be updated (要更新的字段) 菜单中选择的信息确定您的输入。
8. 单击 **Update Selection (更新选择)** 按钮只更新所选择的应用程序，或者单击 **Update All Results (更新所有结果)** 按钮更新结果列表中的所有应用程序。
9. 单击 **Finish (完成)** 以完成更新。

## 禁用 SDA-Installer 的可选安装部分

要从用户硬盘删除 SDA-Installer 映像（此操作将禁用 SDA-Installer 的可选安装部分），请完成以下步骤：

1. 单击 **Image (映像) → Properties (属性)**。  
“Image properties (映像属性)”窗口打开。
2. 单击 **Image contents (映像内容)** 选项卡。
3. 单击 **Remove SDA-Installer from the user's hard disk (从用户硬盘删除 SDA-Installer)**，然后单击 **OK (确定)**。

有关 SDA 映象管理的更多信息，请参阅第 16 页的『Properties（属性）』。

## 解压缩要转换的文本

要从活动的工作区解压缩文本，请完成以下步骤：

1. 单击 **Translation（转换）→Send（发送）**。  
Send（发送）窗口打开。
2. 输入要存储文件的驱动器和目录，然后单击 **OK（确定）**。还可以通过单击 **Browse（浏览）** 按钮导航到该位置。  
信息面板显示文本解压缩的结果。

## 集成转换的文本

要将转换的文本集成到活动的工作区，请完成以下步骤：

1. 单击 **Translation（转换）→Receive（接收）**。  
Receive（接收）窗口打开。
2. 输入要存储文件的驱动器和目录，然后单击 **OK（确定）**。还可以通过单击 **Browse（浏览）** 按钮导航到该位置。  
信息面板显示文本解压缩的结果。



---

## 附录. 声明

IBM 可能不在所有的国家或地区提供本文档中讨论的产品、服务或功能特性。有关您当前所在区域的产品和服务的信息，请向您当地的 IBM 代理咨询。任何对 IBM 产品、程序或服务的引用并非意在明示或暗示只能使用 IBM 的产品、程序或服务。只要不侵犯 IBM 的知识产权，任何同等功能的产品、程序或服务，都可以代替 IBM 产品、程序或服务。但是，评估和验证任何非 IBM 产品、程序或服务，则由用户自行负责。

IBM 公司可能已拥有或正在申请与本文档中描述的内容有关的各项专利。提供本文档并未授予用户使用这些专利的任何许可证。您可以用书面方式将许可证查询寄往：

*IBM Director of Licensing*  
*IBM Corporation*  
*North Castle Drive*  
*Armonk, NY 10504-1785*  
*U.S.A.*

国际商业机器公司以“仅此状态”的基础提供本出版物，不附有任何形式的（无论是明示的，还是默示的）保证，包括（但不限于）对非侵权性、适销性和适用于某特定用途的默示保证。某些管辖区域在某些交易中不允许免除明示或默示的保证。因此本条款可能不适用于您。

本信息中可能包含技术方面不够准确的地方或印刷错误。此处的信息将定期更改；这些更改将编入本出版物的新版本中。IBM 可以随时对本出版物中描述的产品和 / 或程序进行改进和 / 或更改，而不另行通知。

IBM 可以按它认为适当的任何方式使用或分发您所提供的任何信息而无须对您承担任何责任。

本出版物中对非 IBM Web 站点的任何引用都只是为了方便起见才提供的，不以任何方式充当对那些 Web 站点的保证。该 Web 站点中的资料不是 IBM 产品资料的一部分，使用那些 Web 站点带来的风险将由您自行承担。

---

## 商标

IBM 是国际商业机器公司在美国和 / 或其它国家或地区的注册商标。

Microsoft、Windows 和 Windows NT 是 Microsoft Corporation 在美国和 / 或其它国家或地区的商标。

其它公司、产品或服务名称可能是其它公司的商标或服务标记。

# 索引

## [ A ]

安装 1  
安装后命令, 定义 13  
安装前命令, 定义 12

## [ B ]

保存工作区文件 5  
报告定制 16  
报告栏, Generate a report (生成报告) 窗口 15

## [ C ]

菜单选项  
    Edit (编辑) 菜单 6  
    File (文件) 菜单 6  
    insert (插入) 8  
    View (视图) 菜单 8  
创建新的工作区 23  
创建预览 SDA 映象 27  
创建 32 位程序  
    自动组选择 27  
从现有的 SDA 映象创建新的 SDA 映象 27  
从现有的 SDA 映象导入工作区 25

## [ D ]

打开现有的工作区 24  
定制安装, 定义 12

## [ G ]

更新的应用程序版本 18  
更新多个应用程序 28  
工具栏  
    View (视图) 菜单 8  
工具栏按钮  
    Copy (复制) 6  
    Cut (剪切) 6  
    Help (帮助) 6  
    Information Panel (信息面板) 6  
    New (新建) 6  
    Open (打开) 6  
    Paste (粘贴) 6  
    Save (保存) 6  
工作区 3  
工作区界面 5

## [ J ]

集成转换的文本 29  
加密, 定义 14  
将项添加到注册表键 27  
将应用程序添加到组或子组 26  
将语言添加到工作区 25  
将子组添加到组 26  
将组添加到语言 25  
解压缩要转换的文本 29  
禁用 SDA-Installer 的可选安装部分 28  
静默安装, 定义 12

## [ K ]

可选  
    installation types (安装类型) 13

## [ Q ]

缺省栏, 报告 15

## [ T ]

添加用户概要文件字段 26

## [ X ]

系统需求 1  
现有的工作区 5  
现有的 SDA 映象的工作区信息 5

## [ Y ]

业务组应用程序安装 14  
应用程序集 9  
用户概要文件规范 5  
用户概要文件名称, translation (转换) 22  
语言选择 5

## [ Z ]

在 Windows NT 计算机上运行  
    SDA-Installer 23  
指定用户概要文件字段 24  
指定组 24  
自动组选择  
    创建 32 位程序 27

自动组选择 (续)  
    将项添加到注册表键 27  
组的规范 5  
组名称, translation (转换) 22  
组支持, 映象 5  
组, 定义 5

## A

Advanced options (高级选项) 选项卡 21  
Application (应用程序)  
    Insert (插入) 菜单 9  
application insertion properties (应用程序插入属性), Insert application window (插入应用程序窗口) 10  
Application name (应用程序名称) 字段  
    General (常规) 选项卡 10  
Application name in Windows Add/Remove Programs (在 Windows “添加/删除程序” 中的应用程序名称) 字段  
    Properties (属性) 选项卡 11

## B

Build (构建) 窗口  
    Image (映象) 菜单 15

## C

cascade (层叠)  
    Window (窗口) 菜单选项 22  
Change icon (更改图标) 按钮  
    General (常规) 选项卡 10  
Change settings (更改设置)  
    SDA-Installer settings (SDA-Installer 设置) 19  
Common (公共) 组 5  
Common (公共) 组安装 14  
Computer restart required (要求计算机重新启动) 复选框  
    Installation (安装) 选项卡 14  
Copy (复制)  
    工具栏按钮 6  
    Edit (编辑) 菜单 7  
Custom installation (定制安装) 复选框 19  
Custom installation command (定制安装命令) 字段  
    Source (源) 选项卡 12

Custom-installation (定制安装) 选项  
SDA-Installer settings (SDA-Installer 设置) 19, 20, 21  
Cut (剪切)  
工具栏按钮 6  
Edit (编辑) 菜单 7

## D

Delete (删除)  
Edit (编辑) 菜单 7  
Disk space required (要求的磁盘空间, 以 MB 计) 字段  
Properties (属性) 选项卡 11  
Display flyover text (显示悬浮文本)  
SDA-Installer settings (SDA-Installer 设置) 19  
do not copy installation files (不要复制安装文件) 15  
Do not show this window again (不再显示该窗口) 复选框 5

## E

Edit (编辑) 菜单  
菜单选项 6  
Copy (复制) 7  
Cut (剪切) 7  
Delete (删除) 7  
Find and update (查找和更新) 7  
Paste (粘贴) 7  
Selected object (选择的对象) 7  
Encrypt the installation files (加密安装(设置)文件) 复选框  
Source (源) 选项卡 14  
Encrypt the installation files (加密安装文件) 21

## F

File (文件) 菜单  
菜单选项 6  
Import (导入) 6  
New (新建) 6  
Open (打开) 6  
Find and update (查找和更新)  
Edit (编辑) 菜单 7  
Flyover text (悬浮文本) 字段  
Properties (属性) 选项卡 11

## G

General (常规) 选项卡  
Application name (应用程序名称) 字段  
10

General (常规) 选项卡 (续)  
Change icon (更改图标) 按钮 10  
Insert Application (插入应用程序) 窗口  
10  
Language and Group (语言和组) 字段  
11  
Operating system (操作系统) 字段 11

Generate a report (生成报告) 窗口  
Image (映象) 菜单 15  
Graphics (图形) 选项卡 21  
Group (组)  
Insert (插入) 菜单 9

## H

Header graphic (标题图形) 字段 21  
Help (帮助)  
工具栏按钮 6

## I

Image (映象) 菜单  
Build (构建) 窗口 15  
Generate a report (生成报告) 窗口 15  
Image properties (映象属性) 窗口 16  
Preview (预览) 窗口 15  
Image (映象) 菜单选项 15  
Image contents (映象内容) 选项卡  
Image properties (映象属性) 窗口 16  
Image properties (映象属性) 窗口  
Image (映象) 菜单 16  
Image contents (映象内容) 选项卡 16  
SDA-Installer settings (SDA-Installer 设置) 选项卡 19  
Updates (更新) 选项卡 18

Import (导入)  
File (文件) 菜单 6  
Information Panel (信息面板)  
工具栏按钮 6  
View (视图) 菜单 8

insert (插入)  
菜单选项 8  
Insert (插入) 菜单  
Application (应用程序) 9  
Group (组) 9  
Language (语言) 8  
Profile field (概要文件字段) 10  
Subgroup (子组) 9  
Insert Application (插入应用程序) 窗口  
General (常规) 选项卡 10  
Installation (安装) 选项卡 13  
Properties (属性) 选项卡 11  
Source (源) 选项卡 12

Installation (安装) 选项卡  
Computer restart required (要求计算机重新启动) 复选框 14  
Insert Application (插入应用程序) 窗口  
13  
Installation sequence (安装顺序) 字段  
14  
Installation type (安装类型) 字段 13  
Installation sequence (安装顺序) 字段  
Installation (安装) 选项卡 14  
Installation type (安装类型) 字段  
Installation (安装) 选项卡 13  
installation types (安装类型) 13  
可选 13  
recommended (推荐) 13  
required (要求) 13

## L

Language (语言)  
Insert (插入) 菜单 8  
Language and Group (语言和组) 字段  
General (常规) 选项卡 11  
Location of installation files (安装文件位置) 字段  
Source (源) 选项卡 12

## N

New (新建)  
工具栏按钮 6  
File (文件) 菜单 6

## O

Open (打开)  
工具栏按钮 6  
File (文件) 菜单 6  
operating system (操作系统)  
View (视图) 菜单 8  
Operating system (操作系统) 字段  
General (常规) 选项卡 11

## P

Paste (粘贴)  
工具栏按钮 6  
Edit (编辑) 菜单 7  
Post-installation command (安装后命令) 字段  
Source (源) 选项卡 13  
Preinstallation command (安装前命令) 字段  
Source (源) 选项卡 12



Preview (预览) 窗口  
Image (映象) 菜单 15  
Profile field (概要文件字段)  
Insert (插入) 菜单 10  
Properties (属性) 选项卡  
Application name in Windows  
Add/Remove Programs (在 Windows  
“添加 / 删除程序” 中的应用程序名  
称) 字段 11  
Disk space required (要求的磁盘空  
间, 以 MB 计) 字段 11  
Flyover text (悬浮文本) 字段 11  
Insert Application (插入应用程序) 窗口  
11  
Version (版本) 字段 11

## R

Receive (接收) 窗口  
Translation (转换) 菜单 22  
recommended (推荐) 13  
required (要求)  
installation types (安装类型) 13  
RunOnce 注册表键输入创建 22  
RunOnce 注册表键项、Windows 2000 22  
RunOnce 注册表键项、Windows  
95、98、NT 4.0 和 Millennium 22

## S

Save (保存)  
工具栏按钮 6  
SDA 映象预览 15  
SDA-Administrator 3  
SDA-Installer 3  
SDA-Installer 初始化, 被用户 23  
SDA-Installer settings (SDA-Installer 设  
置)  
Change settings (更改设置) 19  
Custom-installation (定制安装) 选项  
19, 20, 21  
Display flyover text (显示悬浮文本)  
19  
SDA-Installer settings (SDA-Installer 设  
置) 选项卡  
Image properties (映象属性) 窗口 19  
SDA-Installer, 启动 22  
Selected object (选择的对象)  
Edit (编辑) 菜单 7  
Send (发送) 窗口  
Translation (转换) 菜单 22  
Silent installation command (静默安装命  
令) 字段  
Source (源) 选项卡 12

Software Delivery Assistant —  
Administrator 窗口 5  
Source (源) 选项卡 21  
Custom installation command (定制安  
装命令) 字段 12  
Encrypt the installation (setup) files (加  
密安装 (设置) 文件) 复选框 14  
Insert Application (插入应用程序) 窗口  
12  
Location of installation files (安装文件  
位置) 字段 12  
Post-installation command (安装后命  
令) 字段 13  
Preinstallation command (安装前命令)  
字段 12  
Silent installation command (静默安装  
命令) 字段 12  
Startup (启动) 文件夹的快捷方式创建 23  
Status bar (状态栏)  
View (视图) 菜单 8  
Subgroup (子组)  
Insert (插入) 菜单 9

## T

tile (平铺)  
Window (窗口) 菜单选项 22  
Translation (转换) 菜单  
Receive (接收) 窗口 22  
Send (发送) 窗口 22

## U

Update Connector Manager  
安装 1  
系统需求 1  
卸载 2  
Updates (更新) 选项卡  
Image properties (映象属性) 窗口 18

## V

Version (版本) 字段  
Properties (属性) 选项卡 11  
View (视图) 菜单  
菜单选项 8  
Information Panel (信息面板) 8  
operating system (操作系统) 8  
Status bar (状态栏) 8  
Toolbar (工具栏) 8

## W

Window (窗口) 菜单选项 22  
cascade (层叠) 22

Window (窗口) 菜单选项 (续)  
tile (平铺) 22  
Windows NT Zero Administration Kit  
(ZAK) 23  
workspace name (工作区名称) 5







部件号: 36P3250

中国印刷

(1P) P/N: 36P3250

