

Guida di riferimento rapido

All'interno

- **Importanti informazioni sulla sicurezza**
- **Garanzie e informazioni particolari**
- **Installazione dell'elaboratore**
- **Ripristino del software**
- **Risoluzione dei problemi e programmi di diagnostica**
- **Aiuto e assistenza IBM**
- **Offerta software Lotus IBM**

ThinkCentre™



Guida di riferimento rapido

Nota

Prima di utilizzare queste informazioni ed il relativo prodotto, leggere le informazioni contenute in:

- “Informazioni importanti sulla sicurezza” a pagina vii
- Appendice B, “Dichiarazione di garanzia IBM Z125-4753-07 11/2002”, a pagina 41
- Appendice D, “Informazioni particolari”, a pagina 67

Indice

Ulteriori informazioni	v
Informazioni importanti sulla sicurezza	vii
Condizioni che richiedono un intervento immediato	vii
Linee guida generali per la sicurezza	viii
Ulteriori informazioni sulla sicurezza	xi
Informazioni sulla sicurezza dell'alimentatore	xii
Batteria al litio	xiii
Informazioni sulla sicurezza del modem	xiii
Dichiarazione di conformità relativa al laser	xiii
Capitolo 1. Organizzazione dell'area di lavoro	1
Organizzazione ottimale	1
Capitolo 2. Installazione dell'elaboratore	5
Accensione	9
Completamento dell'installazione del software	9
Attività importanti	10
Aggiornamento del sistema operativo	10
Installazione di altri sistemi operativi	11
Aggiornamento del software antivirus	11
Avvio del programma IBM Setup Utility	11
Spegnimento dell'elaboratore	11
Registrazione delle informazioni dell'elaboratore	12
Capitolo 3. Ripristino del software	15
Creazione e utilizzo dei dischi di ripristino del prodotto	15
Copie di backup e ripristino	16
Utilizzo dell'area di lavoro di Rescue and Recovery	18
Soluzioni relative ai problemi di ripristino	20
Creazione e utilizzo di un supporto di ripristino	21
Creazione e utilizzo del minidisco di ripristino	21
Ripristino o installazione dei driver di periferica	22
Impostazione di una periferica di ripristino nella sequenza di avvio	23
Capitolo 4. Richiesta di informazioni, supporto e assistenza	25
Come ottenere le informazioni	25
Come ottenere aiuto e assistenza	25
Acquisto di altri servizi	28
Capitolo 5. Risoluzione dei problemi e programmi di diagnostica	29
Risoluzione dei problemi basilari	29

Diagnostica dei LED	30
Diagnostica avanzata IBM	31
Codici di errore	33
Segnali acustici del POST.	35
Appendice A. Offerta software Lotus IBM	37
Appendice B. Dichiarazione di garanzia IBM Z125-4753-07 11/2002	41
Parte 1 - Condizioni generali	41
Parte 2 - Condizioni specifiche	44
Parte 3 - Informazioni sulla garanzia	56
Guarantee supplement for Mexico.	62
Appendice C. Elenco parti CRU (Customer replaceable unit).	65
Appendice D. Informazioni particolari	67
Marchi	68
Informazioni sulle emissioni elettromagnetiche	68

Ulteriori informazioni

La *Guida di riferimento rapido* contiene informazioni sull'installazione dell'elaboratore IBM® e sull'avvio del sistema operativo. Inoltre contiene informazioni sulla risoluzione dei problemi, sulle procedure di ripristino del software, sull'assistenza tecnica e sulla garanzia.

La *Guida per l'utente* contiene le informazioni sull'installazione dell'hardware facoltativo. Questo file PDF (Portable Document Format) è disponibile tramite Access IBM che si trova sul desktop dell'elaboratore. Se si desidera installare altro hardware, per leggere e stampare la *Guida per l'utente* utilizzare Adobe Acrobat Reader.

Access IBM si trova sul desktop oppure per maggiori informazioni sui seguenti argomenti fare clic su **Start** → **Access IBM**:

- Utilizzo dell'elaboratore
- Installazione delle opzioni hardware
- Collegamento dei cavi di comunicazione
- Risoluzione dei problemi comuni
- Registrazione dell'elaboratore

Se si dispone di un accesso ad Internet, è possibile ottenere dal World Wide Web i più aggiornati suggerimenti, FAQ (Frequently Asked Questions) e forum di discussione oltre alla *Guida per l'utente*. Il manuale *Hardware Maintenance Manual* è disponibile per il personale addetto all'assistenza tecnica. Per accedere a queste informazioni, visitare il sito all'indirizzo <http://www.ibm.com/pc/support/>.

Digitare il tipo di macchina ed il numero di modello nel campo **Quick Path** e fare clic su **Go**.

Informazioni importanti sulla sicurezza

Queste informazioni consentono di utilizzare in modo sicuro l'elaboratore IBM® di cui si dispone. Seguire e conservare tutte le informazioni fornite con l'elaboratore IBM. Le informazioni contenute in questo documento non modificano i termini dell'accordo di acquisto o della dichiarazione di garanzia limitata.

Per la IBM la sicurezza del consumatore è molto importante. I prodotti IBM sono sviluppati per essere sicuri ed efficienti. Tuttavia, gli elaboratori sono dispositivi elettronici. Alimentatori, alimentatori e altri dispositivi possono creare potenziali rischi per la sicurezza che potrebbero provocare danni fisici o danno alla proprietà, in modo particolare se utilizzati impropriamente. Per ridurre tali rischi, seguire le istruzioni fornite con il prodotto e leggere attentamente tutte le avvertenze presenti sul prodotto e nelle istruzioni sul funzionamento. Osservando quanto esposto nelle informazioni contenute in questo manuale e in quelle fornite con il prodotto, è possibile proteggersi da eventuali rischi e creare un ambiente di lavoro più sicuro.

Nota: Queste informazioni comprendono riferimenti agli alimentatori e alle batterie. Con gli elaboratori portatili, la IBM fornisce alcuni prodotti (come ad esempio altoparlanti o video) con alimentatori esterni. Le presenti informazioni sono applicabili a tali prodotti. Inoltre, l'elaboratore potrebbe contenere una piccola batteria interna delle dimensioni di una moneta che fornisce energia per l'orologio del sistema anche quando l'elaboratore è scollegato, quindi le informazioni sulla sicurezza della batteria sono applicabili a tutti gli elaboratori.

Condizioni che richiedono un intervento immediato

I prodotti possono essere danneggiati per negligenza o utilizzo inappropriato. Alcuni danni sono abbastanza seri ed il prodotto non può essere utilizzato fino a quando non viene effettuata un'ispezione e, se necessario, una riparazione da parte dei tecnici dell'assistenza autorizzata.

Come per qualsiasi dispositivo elettronico, prestare attenzione al prodotto quando è acceso. Raramente, è possibile che l'elaboratore produca un odore di parti surriscaldate, una nube di fumo o scintille. Oppure è possibile che l'elaboratore emetta dei rumori. Queste condizioni potrebbero indicare che un componente elettronico interno all'elaboratore è in stato di malfunzionamento. Oppure, tali condizioni potrebbero indicare un problema di sicurezza. Pertanto, non tentare di diagnosticare o risolvere il problema senza l'intervento di personale specializzato.

Verificare frequentemente che l'elaboratore e i relativi componenti non presentino segni di usura, danni e conseguente pericolo. In caso di dubbi sulle condizioni di un componente dell'elaboratore, non utilizzare il prodotto. Rivolgersi all'IBM Support Center o all'azienda produttrice per istruzioni sulla manutenzione e sull'eventuale assistenza. I numeri di telefono dell'IBM Support Center si trovano nella sezione "Aiuto e assistenza" di questo manuale.

Se si verifica una delle condizioni di seguito riportate oppure in caso di dubbi sulla sicurezza del prodotto, non utilizzarlo e scollegarlo dall'alimentazione e dalla linea telefonica fino a quando non si ricevono ulteriori istruzioni contattando l'IBM Support Center.

I numeri di telefono del Support Center si trovano nella sezione "Aiuto e assistenza" di questo manuale.

- Cavi di alimentazione, prese elettriche, adattatori di alimentazione, cavi di estensione, dispositivi di protezione da sovraccarico o alimentatori danneggiati in qualsiasi modo.
- Segni di surriscaldamento, fumo, scintille o fuoco.
- Danni di qualsiasi genere alla batteria, fuoriuscita di eventuali materiali o sostanze dalla batteria.
- Emissione di rumori o forti odori derivanti dal prodotto.
- Presenza di oggetti o liquidi versati involontariamente nell'elaboratore, nei cavi di alimentazione o nell'alimentatore stesso.
- L'elaboratore, i cavi di alimentazione o l'alimentatore stesso sono entrati in contatto con qualunque liquido.
- Il prodotto è stato danneggiato in qualsiasi modo.
- Il prodotto non funziona correttamente seguendo le relative istruzioni.

Nota: se queste condizioni si verificano con un prodotto non IBM (come ad esempio cavi di estensione), interrompere immediatamente l'utilizzo di tale prodotto fino a quando non si ha la possibilità di contattare l'azienda produttrice per ulteriori istruzioni o fino a quando non è possibile sostituire tale prodotto.

Linee guida generali per la sicurezza

Per ridurre il rischio di danni fisici o danni alla proprietà, osservare sempre le precauzioni di seguito riportate.

Assistenza

Non tentare di riparare il prodotto se non diversamente specificato dall'IBM Support Center. Rivolgersi solo a personale specializzato autorizzato dalla IBM alla riparazione del prodotto in oggetto.

Nota: Alcune parti possono essere aggiornate o sostituite dall'utente. Queste parti sono denominate CRU (Customer Replaceable Units). La IBM identifica espressamente i CRU come tali, fornendo la documentazione con le istruzioni per la relativa sostituzione. E' necessario seguire attentamente le istruzioni durante la sostituzione. Assicurarsi sempre che l'alimentazione sia spenta e che il prodotto sia scollegato da qualunque fonte di alimentazione prima di iniziare la sostituzione. In caso di dubbi o domande, rivolgersi all'IBM Support Center.

Cavi di alimentazione e alimentatori

Utilizzare solo cavi di alimentazione e alimentatori forniti dall'azienda produttrice.

Non avvolgere mai un cavo di alimentazione intorno alla scheda di alimentazione o altri oggetti. In questo modo il cavo potrebbe essere danneggiato, rotto o piegato impropriamente. Ciò potrebbe risultare in un rischio per la sicurezza.

Posizionare i cavi di alimentazione in modo che non possano essere calpestati o perforati da eventuali oggetti.

Proteggere i cavi e le schede di alimentazione dal contatto con i liquidi. Ad esempio, non lasciare il cavo o la scheda di alimentazione in prossimità di vasche, tubi o su pavimenti che sono stati trattati con detergenti liquidi. I liquidi possono causare un corto circuito. Inoltre, potrebbero causare una graduale corrosione dei terminali dei cavi di alimentazione e dei connettori presenti sull'adattatore surriscaldando il prodotto.

Collegare sempre i cavi di alimentazione e i cavi di segnale nell'ordine appropriato, quindi verificare che tutti i connettori dei cavi di alimentazione siano collegati completamente e in modo sicuro nelle relative prese.

Non utilizzare una scheda di alimentazione con pin di input CA corrosi e/o segni di surriscaldamento (come ad esempio plastica degradata) all'input CA o in qualsiasi altro punto della scheda di alimentazione.

Non utilizzare cavi di alimentazione danneggiati o i cui contatti elettrici di entrambi i terminali presentino segni di corrosione o surriscaldamento.

Cavi di estensione e relativi dispositivi

Assicurarsi che i cavi di estensione, i dispositivi di protezione da sovraccarico, i gruppi di continuità e i nastri utilizzati siano conformi ai requisiti elettrici del prodotto. Non sovraccaricare mai tali dispositivi. Se vengono utilizzati nastri, il carico non deve eccedere la potenza di input. Per ulteriori informazioni sui requisiti e i carichi di alimentazione e sulla potenza di input, consultare il personale tecnico specializzato.

Prese elettriche e spine

Se la presa elettrica che si intende utilizzare per l'apparecchiatura sembra danneggiata o corrosa, non utilizzarla fino a quando non viene sostituita da un elettricista specializzato.

Non piegare o modificare in alcun modo la spina. Se la spina è danneggiata, rivolgersi all'azienda produttrice per ottenerne la sostituzione.

Alcuni prodotti dispongono di una spina a tre prolunghe. Questo tipo di spina può essere inserita solo in una presa elettrica con messa a terra. Questa è una funzione di sicurezza. Non cercare in alcun modo di inserire la spina in una presa che non dispone di messa a terra. Se non è possibile inserire la spina nella presa, rivolgersi ad un elettricista specializzato richiedendo un adattatore approvato o per sostituire la presa con una che supporti questa funzione di sicurezza. Non sovraccaricare mai una presa elettrica. Il carico di tutto il sistema non deve eccedere l'ottanta per cento della potenza del circuito di sezione. Per ulteriori informazioni sui carichi di alimentazione e sulla potenza dei circuiti di sezione, consultare il personale tecnico specializzato.

Assicurarsi che le prese di alimentazione utilizzate siano cablate correttamente, facilmente accessibili e ubicate vicino all'apparecchiatura. Non tendere i cavi di alimentazione.

Collegare e scollegare con cautela l'apparecchiatura dalla presa elettrica.

Batterie

Tutti gli elaboratori IBM contengono una piccola batteria non ricaricabile per alimentare l'orologio del sistema. Inoltre, gran parte dei prodotti portatili, come ad esempio gli elaboratori Thinkpad, dispone di una batteria ricaricabile che fornisce alimentazione quando non è possibile collegare l'elaboratore ad un'alimentazione elettrica. Le batterie fornite dalla IBM sono state collaudate per verificarne la compatibilità, quindi è necessario sostituirle solo con parti approvate dalla IBM.

Non tentare mai di aprire o riparare la batteria. Evitare di lasciar cadere, smontare o bruciare le batterie oppure avvicinare le linguette metalliche. Evitare il contatto della batteria con acqua o altri liquidi. Ricaricare la batteria seguendo le istruzioni che si trovano nella documentazione del prodotto.

L'utilizzo errato della batteria potrebbe causare il surriscaldamento e generare "emissioni" gassose o fiamme. Se la batteria è danneggiata oppure se si nota la fuoriuscita di eventuali materiali sui morsetti della batteria, non utilizzare la batteria e sostituirla.

La batteria può deteriorarsi se non viene utilizzata per lunghi periodi di tempo. Per alcune batterie ricaricabili (in particolare quelle al Litio), il non utilizzo potrebbe aumentare i rischi di corto circuito della batteria stessa, che potrebbe diminuire la durata della batteria e creare situazioni di pericolo per l'utente. Evitare di lasciare le batterie ricaricabili al litio completamente scariche.

Surriscaldamento e ventilazione del prodotto

Quando accesi o durante il caricamento della batteria, gli elaboratori generano calore. Gli elaboratori Notebook possono generare una grande quantità di calore a causa delle piccole dimensioni. Attenersi alle precauzioni fondamentali di seguito riportate:

- Evitare contatti prolungati dell'elaboratore con qualsiasi parte del corpo quando l'elaboratore è acceso o quando viene caricata la batteria. L'elaboratore emette calore durante il normale funzionamento. Il contatto prolungato con il corpo potrebbe causare scottature alla pelle o comunque disagio.
- Non posizionare l'elaboratore o caricare la batteria nei pressi di materiali infiammabili o fonti di calore.
- Per la sicurezza del prodotto, comfort e affidabilità, con il prodotto vengono forniti alloggiamenti di ventilazione, ventole e/o dissipatori di calore. Queste funzioni potrebbero essere bloccate involontariamente posizionando il prodotto in luogo improprio, come ad esempio sul letto, divano, tappeto o altre superfici flessibili. Non bloccare mai, occludere o disabilitare tali funzioni.

Sicurezza delle unità CD e DVD

I dischi CD e DVD ruotano ad alta velocità. Se un CD o DVD viene danneggiato in qualche modo, è possibile che si rompa quando l'unità CD è in uso. Per evitare ciò e ridurre il rischio di eventuali danni all'elaboratore, procedere nel modo seguente:

- Custodire sempre i dischi CD/DVD nelle relative custodie
- Custodire sempre i dischi CD/DVD lontano dai raggi diretti del sole e dalle fonti di calore.
- Rimuovere i dischi CD/DVD dall'elaboratore quando non sono utilizzati
- Non piegare i dischi CD/DVD o inserirli con una forte pressione nell'elaboratore o nella custodia.
- Assicurarsi che i dischi CD/DVD non siano danneggiati prima di ciascun utilizzo. Non utilizzare dischi danneggiati.

Ulteriori informazioni sulla sicurezza

PERICOLO

La corrente elettrica proveniente dai cavi di alimentazione, del telefono e di comunicazione può essere pericolosa.

Per evitare il pericolo di scosse elettriche:

- Durante i temporali, non collegare o scollegare cavi, non effettuare l'installazione, la manutenzione o la riconfigurazione di questo prodotto.
- Collegare tutti i cavi di alimentazione ad una presa elettrica collegata correttamente e con presa di terra.
- Collegare alle prese elettriche appropriate tutte le apparecchiature che verranno utilizzate per questo prodotto.
- Quando possibile, utilizzare una sola mano per collegare o scollegare i cavi di segnale.
- Non accendere assolutamente apparecchiature in presenza di incendi, perdite d'acqua o danno strutturale.
- Scollegare i cavi di alimentazione, i sistemi di telecomunicazione, le reti e il modem prima di aprire i coperchi del dispositivo, salvo istruzioni contrarie relative alle procedure di installazione e configurazione.
- Collegare e scollegare i cavi come di seguito indicato quando si installano, si trasportano o si aprono i coperchi di questo prodotto e delle unità ad esso collegate.

Per collegare:	Per scollegare:
<ol style="list-style-type: none">1. Spegnerne tutte le unità.2. Collegare tutti i cavi ai dispositivi.3. Collegare i cavi di segnale ai rispettivi connettori.4. Inserire i cavi di alimentazione nelle prese elettriche.5. Accendere l'unità (ON).	<ol style="list-style-type: none">1. Spegnerne tutte le unità.2. Rimuovere i cavi di alimentazione dalle prese elettriche.3. Rimuovere i cavi di segnale dai connettori.4. Rimuovere tutti i cavi dalle unità.

Informazioni sulla sicurezza dell'alimentatore

Non rimuovere il coperchio dell'alimentatore o qualsiasi componente dotato della seguente etichetta:



I livelli di tensione, corrente pericolosi sono presenti all'interno dei componenti dotati di questa etichetta. All'interno dell'unità non vi sono parti su cui effettuare l'assistenza tecnica. Se si sospetta di un problema con uno di questi componenti, contattare un responsabile tecnico.

Batteria al litio

Avvertenza:

Pericolo di esplosione se la batteria al litio non è sostituita correttamente.

Quando si sostituisce la batteria, usare solo una batteria contrassegnata dal 33F8354 o di tipo equivalente consigliato dal produttore. La batteria contiene litio e può esplodere se usata, maneggiata o smaltita in modo non corretto.

Non:

- Gettare o immergere la batteria nell'acqua
- Riscaldarla a una temperatura superiore ai 100°C
- Smontarla, ricaricarla o tentare di ripararla

Le batterie usate vanno smaltite in accordo alla normativa in vigore (DPR 915/82 e successive disposizioni e disposizioni locali).

Informazioni sulla sicurezza del modem

Per evitare il rischio di incendio, scosse elettriche o danni personali nell'uso di un'apparecchiatura telefonica, seguire sempre alcune precauzioni di base, quali quelle riportate di seguito:

- Non installare un collegamento telefonico durante un temporale.
- Non installare i connettori telefonici in ubicazioni bagnate, a meno che non siano progettati specificamente a questo scopo.
- Non toccare cavi telefonici non isolati o i terminali, a meno che la linea telefonica non sia stata scollegata dall'interfaccia di rete.
- Effettuare con molta cautela le operazioni di installazione o modifica delle linee telefoniche.
- Evitare l'uso del telefono (ad eccezione dei telefoni senza cavo) durante un temporale. I fulmini possono causare scosse elettriche.
- Non utilizzare il telefono per comunicare il verificarsi di una perdita di gas in prossimità della perdita in questione.

Dichiarazione di conformità relativa al laser

In alcuni modelli di elaboratori IBM è preinstallata un'unità CD-ROM. Le unità CD-ROM sono vendute separatamente come opzioni. L'unità CD-ROM è un prodotto laser. L'unità CD-ROM è certificata negli U.S.A. in conformità ai requisiti del Department of Health and Human Services 21 Code of Federal

Regulations (DHHS 21 CFR) Subchapter J per i prodotti laser di Class 1. Altrove l'unità è certificata in conformità ai requisiti dell'International Electrotechnical Commission (IEC) 825 e CENELEC EN 60 825 per i prodotti laser di Classe 1.

Quando un'unità CD-ROM o DVD-ROM viene installata, tenere presente quanto riportato di seguito.

Avvertenza:

L'utilizzo di controlli, regolazioni o l'esecuzione di procedure non descritti nel presente manuale possono provocare l'esposizione a radiazioni pericolose.

L'apertura di un'unità CD-ROM può determinare l'esposizione a radiazioni laser pericolose. All'interno dell'unità CD-ROM non vi sono parti su cui effettuare l'assistenza tecnica. **Non rimuovere i coperchi dell'unità CD-ROM.**

Alcune unità CD-ROM contengono un diodo laser di Classe 3A o Classe 3B. Tenere presente quanto riportato di seguito.

PERICOLO

Aperto l'unità vengono emesse radiazioni laser. Non fissare il fascio, non guardarlo direttamente con strumenti ottici ed evitare l'esposizione al fascio.

Capitolo 1. Organizzazione dell'area di lavoro

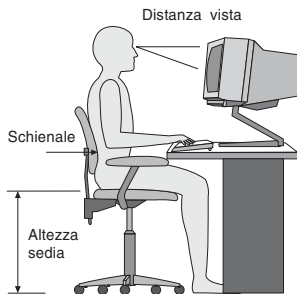
Per ottimizzare l'utilizzo dell'elaboratore occorre organizzare al meglio l'area di lavoro e le apparecchiature in base alle proprie necessità e al lavoro da svolgere. È molto importante assumere una posizione confortevole. Tuttavia, vi sono alcuni fattori che possono influenzare l'organizzazione dell'area di lavoro, ad esempio le fonti di luce, la ventilazione e la posizione delle prese elettriche.

Organizzazione ottimale

Sebbene non vi sia una posizione ideale per lo svolgimento del lavoro valida per tutti, di seguito sono riportate alcune indicazioni utili per trovare la posizione più consona alle proprie esigenze.

L'assunzione di una stessa posizione per un prolungato periodo di tempo, può essere dannosa. E' buona norma utilizzare una sedia confortevole. Lo schienale ed il sedile dovrebbero essere regolabili indipendentemente e fornire un buon sostegno. La parte anteriore della sedia dovrebbe essere leggermente arcuata per alleviare il peso sulle cosce. Regolare la sedia in modo che le cosce siano parallele al pavimento e i piedi ben poggiati a terra o su un poggiapiedi.

Nell'utilizzare la tastiera, assicurarsi che gli avambracci siano paralleli al pavimento e mantenere i polsi in posizione comoda. Digitare delicatamente e mantenere rilassate le mani e le dita. Per ottenere il massimo comfort, è possibile modificare l'inclinazione della tastiera regolando la posizione dei piedini posti sotto la tastiera stessa.



Regolare il video in modo che la parte superiore dello schermo si trovi al livello degli occhi o leggermente al di sotto. Posizionare il video ad una distanza tale da non causare problemi alla vista, generalmente a 51-61 cm e posizionarlo in modo da poter vedere senza dover assumere posizioni inadeguate. Inoltre, posizionare le altre apparecchiature utilizzate regolarmente come il telefono o il mouse in modo che siano facilmente raggiungibili.

Riflessi ed illuminazione

Posizionare il video per ridurre al minimo i riflessi causati dall'illuminazione proveniente dal soffitto, dalle finestre e da altre sorgenti di luce. Anche la luce riflessa da altre superfici può causare dei fastidiosi riflessi sul video. Se possibile, posizionare il video ad angolo retto rispetto a finestre ed altre fonti di luce. Ridurre l'illuminazione proveniente dal soffitto, se necessario, spegnendo le luci o utilizzando lampadine di potenza inferiore. Se il video è posizionato nei pressi di una finestra, utilizzare tende o persiane per ridurre la luminosità. Potrebbe essere necessario regolare i controlli della luminosità e del contrasto sul video in base al cambiamento d'illuminazione nel corso della giornata.

Se non è possibile evitare riflessi sul video o regolare l'illuminazione, può risultare utile l'utilizzo di un filtro antiriflesso. Questi filtri, tuttavia, possono rendere meno nitide le immagini sullo schermo; pertanto, si consiglia di ricorrervi solo dopo aver provato gli altri espedienti per la riduzione dei riflessi.

L'accumularsi di polvere accentua i problemi causati dai riflessi. Pulire lo schermo del video con frequenza usando un panno morbido inumidito con un detergente per vetri non abrasivo.

Circolazione dell'aria

L'elaboratore e il video producono calore. L'elaboratore è dotato di una o più ventole che aspirano aria fresca ed emettono aria calda. Il video espelle aria calda attraverso appositi fori di ventilazione. L'ostruzione di questi fori può causare un surriscaldamento che a sua volta può provocare un malfunzionamento o un guasto. Posizionare l'elaboratore e il video in maniera che nulla ostruisca i fori di ventilazione; generalmente, uno spazio pari a 5 cm (2 pollici) è sufficiente. Inoltre, accertarsi che il flusso d'aria non sia diretto verso le persone.

Prese elettriche e lunghezza dei cavi

L'ubicazione delle prese elettriche e la lunghezza dei cavi di alimentazione e connessione del video, della stampante e di altri dispositivi possono essere determinanti per il posizionamento dell'elaboratore.

Per l'organizzazione dell'area di lavoro:

- Evitare l'uso di prolunghie. Quando possibile, inserire il cavo di alimentazione dell'elaboratore direttamente in una presa elettrica.
- Tenere i cavi di alimentazione e di segnale lontano da aree di passaggio dove potrebbero essere scollegati accidentalmente.

Per ulteriori informazioni relative ai cavi di alimentazione, consultare la sezione “Informazioni relative ai cavi di alimentazione” a pagina 69 di questo manuale.

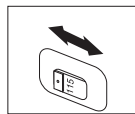
Capitolo 2. Installazione dell'elaboratore

Nota: Alcuni connettori riportati in questo capitolo potrebbero non essere disponibili sul modello di cui si dispone.

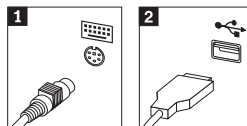
Per installare l'elaboratore, utilizzare le informazioni di seguito riportate. Individuare le piccole icone situate nella parte posteriore dell'elaboratore.

Se i cavi dell'elaboratore e il pannello dei connettori dispongono di connettori colorati, confrontare il colore dell'estremità del cavo con quello del connettore. Ad esempio, associare l'estremità del cavo blu con il connettore blu sul pannello e l'estremità del cavo rosso con il connettore rosso.

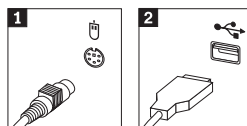
1. Controllare la posizione dell'interruttore di selezione della tensione situato nella parte posteriore dell'elaboratore. Se necessario, spostare l'interruttore utilizzando una penna a sfera.
 - Se la tensione dell'alimentazione è compresa nella gamma 90–137 V CA, impostare la tensione su 115 V.
 - Se l'intervallo della tensione è compreso tra 180 e 265 V ca, impostare l'alimentazione su 230 V.



2. La tastiera generalmente ha un connettore standard **1** o di tipo USB (Universal Serial Bus) **2**. Collegare il cavo della tastiera all'appropriato connettore della tastiera.



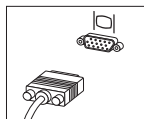
3. Il cavo del mouse potrebbe disporre di un connettore standard **1** o di un connettore USB **2**. Collegare il cavo del mouse al connettore appropriato del mouse.



4. Collegare il cavo del video al relativo connettore sull'elaboratore.

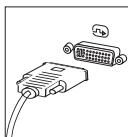
- Se si utilizza un monitor SVGA (Standard Video Graphics Array), collegare il cavo al connettore, come indicato.

Nota: Se il modello dispone di due connettori, accertarsi di utilizzare quello posto sull'adattatore AGP (Accelerated Graphics Port).

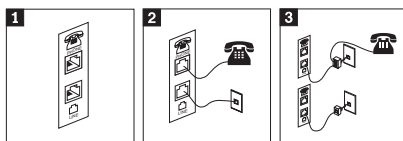


- Se si dispone di un video DVI (Digital Video Interface), collegare il cavo al connettore come illustrato.

Nota: E' necessario che l'elaboratore sia fornito di una scheda che supporti il video DVI.

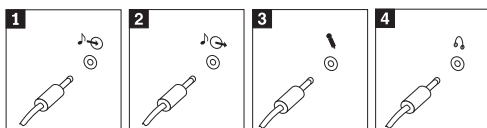


5. Se si dispone di un modem, collegarlo attenendosi alle seguenti istruzioni.



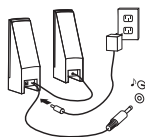
- 1 Per impostare il modem, utilizzare la connessione duale presente nella parte posteriore dell'elaboratore.
- 2 Collegare un'estremità del cavo telefonico al telefono e l'altra al connettore situato nella parte posteriore dell'elaboratore. Collegare un'estremità del cavo del modem al relativo connettore posto sul retro dell'elaboratore e l'altra estremità alla presa telefonica.
- 3 In alcuni casi, è necessario un convertitore per collegare i cavi alla presa telefonica, come mostrato nell'illustrazione in alto. E' anche possibile utilizzare il convertitore senza collegarvi il telefono, come mostrato nella parte inferiore dell'illustrazione.

6. Se si dispone di periferiche audio, collegarle attendendosi alle seguenti istruzioni. Per ulteriori informazioni sugli altoparlanti, fare riferimento ai passi 7 e 8.

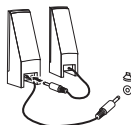


- 1** Ingresso audio Questo connettore riceve segnali audio da una periferica audio esterna, ad esempio un sistema stereo.
- 2** Uscita audio Questo connettore invia segnali audio dall'elaboratore alle periferiche esterne, ad esempio altoparlanti stereo alimentati da corrente elettrica.
- 3** Microfono Utilizzare questo connettore per collegare un microfono all'elaboratore quando si desidera registrare suoni o se si utilizzano software per il riconoscimento vocale.
- 4** Cuffia Utilizzare questo connettore per collegare le cuffie all'elaboratore quando si desidera ascoltare musica o altro senza essere disturbati da altri rumori. Tale connettore potrebbe trovarsi nella parte anteriore dell'elaboratore.

7. Se si dispone di altoparlanti *alimentati* da corrente elettrica e di un adattatore ca, attenersi alle seguenti istruzioni.

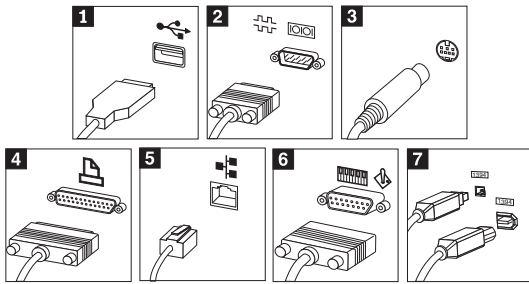


- a. Collegare il cavo che unisce i due altoparlanti, se necessario. In alcuni altoparlanti questo cavo è permanentemente collegato.
- b. Collegare il cavo dell'adattatore ca agli altoparlanti.
- c. Collegare gli altoparlanti all'elaboratore.
- d. Collegare l'adattatore ca ad una presa elettrica.
8. Se si dispone di altoparlanti *non alimentati* da corrente elettrica senza adattatori ca, attenersi alle seguenti istruzioni.



- a. Collegare il cavo che unisce i due altoparlanti, se necessario. In alcuni altoparlanti questo cavo è permanentemente collegato.
- b. Collegare gli altoparlanti all'elaboratore.

9. Collegare eventuali ulteriori dispositivi. È possibile che il modello di elaboratore non disponga di tutti i connettori mostrati in figura.



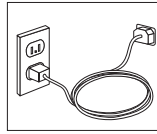
- 1** USB Utilizzare questi connettori per collegare una periferica che richiede una connessione USB (Universal Serial Bus), come ad esempio mouse, scanner, stampante o PDA (Personal Digital Assistant).
- 2** Seriale Utilizzare questo connettore per collegare un modem esterno, una stampante seriale o altro dispositivo che utilizza un connettore seriale a 9 piedini.
- 3** S-video Utilizzare questo connettore per collegare un televisore che dispone un connettore S-Video. Questo connettore è presente su alcuni adattatori video a elevate prestazioni.
- 4** Parallelo Utilizzare questo connettore per collegare una stampante parallela o un'altra unità che richiede una connessione parallela a 25 piedini.
- 5** Ethernet Utilizzare questo connettore per collegare l'elaboratore a una LAN Ethernet o a un modem via cavo.

Importante

Utilizzare un cavo ethernet Categoria 5 affinché il funzionamento dell'elaboratore durante la connessione ad una rete Ethernet sia conforme ai limiti imposti dalla FCC.

- 6** MIDI/joystick Utilizzare questo connettore per collegare uno joystick, gamepad o un'unità MIDI (musical instrument digital interface), ad esempio una tastiera MIDI.
- 7** IEEE 1394 Tale connettore viene talvolta definito Firewire in quanto trasmette i dati rapidamente. Sono disponibili due tipi di connettori IEEE 1394: a 4 piedini e a 6 piedini. IEEE 1394 consente il collegamento a diversi tipi di prodotti elettronici, compresi i dispositivi audio digitali e gli scanner.

10. Collegare i cavi di alimentazione a prese elettriche munite di messa a terra.



Nota: Aprire Access IBM sul desktop dell'elaboratore per maggiori informazioni relative ai connettori.

Accensione

Accendere il video e le altre periferiche esterne; quindi accendere l'elaboratore. Una volta effettuato il controllo automatico all'attivazione (POST), la finestra del logo IBM viene chiusa. Se l'elaboratore dispone di software preinstallato, viene avviato il programma di installazione del software.

Se viene rilevato un problema durante l'avvio, consultare il Capitolo 5, "Risoluzione dei problemi e programmi di diagnostica", a pagina 29 e il Capitolo 4, "Richiesta di informazioni, supporto e assistenza", a pagina 25.

Completamento dell'installazione del software

Importante

Leggere attentamente gli accordi di licenza prima di utilizzare i programmi installati sull'elaboratore. Negli accordi di licenza vengono fornite le informazioni dettagliate relative ai diritti, agli obblighi e alle garanzie relative al software compreso in questo elaboratore. Se si utilizzano i programmi, si accettano, in modo implicito, i termini di questi accordi. Se non si accettano gli accordi di licenza, non utilizzare i programmi. In caso contrario, restituire immediatamente l'elaboratore per un rimborso completo.

Attenzione

Alcuni modelli dispongono di una versione multilingue preinstallata di Windows XP Professional. Se il computer dispone di questa versione multilingue, viene richiesto di selezionare una lingua durante il processo di installazione iniziale. In seguito all'installazione, è possibile modificare la versione della lingua mediante il Pannello di controllo di Windows. Sebbene la maggior parte delle funzioni di Windows siano visualizzate nella lingua desiderata, alcune applicazioni preinstallate o parti delle applicazioni resteranno in lingua inglese.

Dopo aver avviato l'elaboratore per la prima volta, per completare l'installazione del software, seguire le istruzioni visualizzate. Se l'installazione del software non viene completata quando si avvia l'elaboratore per la prima volta, potrebbero verificarsi effetti imprevisti. Al termine dell'installazione, fare clic su **Access IBM** sul desktop per maggiori informazioni relative all'elaboratore.

Attività importanti

Dopo aver configurato l'elaboratore, effettuare le attività di seguito riportate che consentono di ottimizzare i tempi ed evitare eventuali problemi futuri:

- Creare un minidisco di *diagnostica avanzata*. Il programma di utilità di diagnostica avanzata consente di individuare i problemi hardware ed è incluso nel programma di ripristino del prodotto. Quando non è possibile accedere al programma di ripristino del prodotto, utilizzare il minidisco di *diagnostica avanzata* precedentemente creato. Per istruzioni, consultare la sezione "Creazione di un minidisco di diagnostica avanzata IBM" a pagina 32.

Nota: L'unità minidisco USB facoltativa viene richiesta per creare il minidisco Diagnostica Avanzata.

- Registrare il tipo di macchina, il modello e il numero di serie dell'elaboratore. Se si richiede assistenza o supporto tecnico, probabilmente verrà richiesto di rendere disponibili tali informazioni. Consultare la sezione "Registrazione delle informazioni dell'elaboratore" a pagina 12.

Conservare questa *Guida di riferimento rapido* in un luogo sicuro, in quanto è l'unica pubblicazione contenente informazioni rilevanti relative alla reinstallazione del software preinstallato. Il Capitolo 3, "Ripristino del software", a pagina 15 contiene informazioni relative al ripristino del software preinstallato.

Aggiornamento del sistema operativo

Sul sito web Microsoft Windows Update è possibile scaricare gli aggiornamenti per i diversi sistemi operativi. Su questo sito Web vengono visualizzati automaticamente gli aggiornamenti Windows disponibili per l'elaboratore di cui si dispone. Gli aggiornamenti possono includere nuove versioni dei componenti Windows (ad esempio Media Player), modifiche di altri componenti del sistema operativo Windows oppure dei miglioramenti.

Per ulteriori informazioni sull'aggiornamento del sistema operativo, aprire Access IBM.

Installazione di altri sistemi operativi

Se si installa un proprio sistema operativo, seguire le istruzioni fornite con i minidischi o CD del sistema operativo. Accertarsi di installare tutti i driver di periferica dopo aver installato il sistema operativo. Le istruzioni di installazione, generalmente, sono fornite con i driver di periferica.

Aggiornamento del software antivirus

L'elaboratore viene fornito con il software Norton AntiVirus, che consente di rilevare ed eliminare eventuali virus. Per ottenere gli aggiornamenti più recenti dal sito web Norton Antivirus, è necessario eseguire l'applicazione LiveUpdate. LiveUpdate consente di scaricare l'elenco aggiornato dei virus che Norton AntiVirus utilizzerà la volta successiva per la scansione dell'elaboratore.

Per ulteriori dettagli sull'aggiornamento del software antivirus, aprire Access IBM.

Avvio del programma IBM Setup Utility

IBM Setup Utility consente di visualizzare, impostare o modificare le password e le impostazioni di configurazione BIOS.

1. Chiudere il sistema operativo e spegnere l'elaboratore.
2. All'accensione del computer, tenere premuto il tasto F1. Quando vengono emessi più segnali acustici, rilasciare il tasto F1.

Nota: Se è stata impostata una password di responsabile, il menu del programma IBM Setup Utility non viene visualizzato fino all'immissione di tale password. Per ulteriori informazioni sul programma IBM Setup Utility, consultare la *Guida per l'utente*.

Il programma IBM Setup Utility potrebbe avviarsi automaticamente quando il POST rileva una rimozione o una nuova installazione dell'hardware nell'elaboratore.

Spegnimento dell'elaboratore

Quando l'elaboratore deve essere spento, seguire sempre la procedura di spegnimento del sistema operativo. Ciò consente di evitare di perdere i dati non salvati o di danneggiare i programmi software. Per arrestare il sistema operativo Microsoft Windows®, selezionare Arresta o Spegni computer.

Registrazione delle informazioni dell'elaboratore

La registrazione delle informazioni sull'elaboratore può essere utile nel caso in cui sia necessario richiedere assistenza tecnica. I tecnici probabilmente richiederanno tali informazioni.

Il tipo di macchina, il modello e il numero di serie sono riportati su un'etichetta posta sull'elaboratore. Per registrare tali informazioni, utilizzare la tabella riportata di seguito.

Nome prodotto	_____
Tipo di macchina e modello	_____
Numero di serie (S/N)	_____
Data di acquisto	_____

La prima volta che si visita il sito Web IBM registrare il proprio elaboratore attraverso Internet. La registrazione dell'elaboratore con l'IBM comporta i seguenti vantaggi:

- Un servizio più rapido per le richieste di assistenza all'IBM
- Un avviso automatico del software gratis disponibile e delle offerte promozionali particolari

Visitare il sito all'indirizzo <http://www.ibm.com/pc/register/> e seguire le istruzioni visualizzate. Per maggiori informazioni relative alla registrazione del proprio elaboratore, fare clic su Access IBM.

Capitolo 3. Ripristino del software

Il programma IBM Rescue and Recovery with Rapid Restore (di qui in avanti denominato programma Rescue and Recovery) fornisce una molteplicità di soluzioni di ripristino per varie situazioni. Alcune parti del programma IBM Rescue and Recovery sono ubicate con gli altri programmi Windows, mentre altre parti sono ubicate in un'area nascosta a parte del disco fisso, progettata specificamente per il ripristino. In questo capitolo verranno illustrate alcune soluzioni di ripristino fornite dal programma IBM Rescue and Recovery installato sull'elaboratore.

Attività da effettuare prima che si verifichi un problema

- Creare dei dischi di ripristino del prodotto. Consultare la sezione "Creazione ed utilizzo di dischi per il ripristino del prodotto."
- Creare supporti di ripristino. Consultare la sezione "Creazione e utilizzo di un supporto di ripristino" a pagina 21.
- Effettuare periodicamente una copia di backup del disco fisso. Consultare la sezione "Copie di backup e ripristino" a pagina 16.
- Creare un minidisco di ripristino di emergenza. Consultare la sezione "Soluzioni relative ai problemi di ripristino" a pagina 20.

Nota: Il disco di ripristino, il primo dei dischi di Product Recovery e i dischi di backup sono unità avviabili in qualunque tipo di unità CD o DVD escluso i supporti DVD-RAM.

Attività da effettuare dopo che si è verificato un problema

Il punto di partenza di gran parte delle attività di ripristino è costituito dall'area di lavoro di Rescue and Recovery. Consultare la sezione "Utilizzo dell'area di lavoro di Rescue and Recovery" a pagina 18.

Creazione e utilizzo dei dischi di ripristino del prodotto

Se l'elaboratore dispone di un'unità CD o DVD, è possibile creare una serie di dischi di Product Recovery che consentono di ripristinare il contenuto del disco fisso allo stato in cui si trovava quando l'elaboratore è stato acquistato. I dischi di Product Recovery sono utili se si trasferisce l'elaboratore, se viene venduto, se si ricicla o come ultima risorsa per ripristinare il normale funzionamento dell'elaboratore, dopo che tutti gli altri metodi di ripristino non hanno funzionato. Si consiglia di creare al più presto una serie di dischi di Product Recovery.

Nota: La licenza Microsoft Windows consente di creare solo una serie di dischi per il ripristino del prodotto, quindi è importante riporli in un luogo sicuro dopo la creazione.

Per creare dischi per il ripristino del prodotto, procedere nel modo seguente:

1. Dal desktop di Windows, fare clic su **Start**, quindi su **Programmi** (o se si utilizza Windows XP, fare clic su **Tutti i programmi**), su **Access IBM**, quindi fare clic su **Crea dischi di ripristino del prodotto**.
2. Seguire le istruzioni visualizzate.

Per utilizzare i dischi di ripristino del prodotto, procedere nel modo seguente:

Attenzione: Quando si ripristina il contenuto preinstallato dai dischi creati con Product Recovery, tutti i file che si trovano sul disco fisso verranno eliminati e sostituiti con il contenuto preinstallato.

1. Inserire il disco di IBM Rescue and Recovery nell'unità CD o DVD.
2. Riavviare l'elaboratore.
3. Dopo un breve intervallo di tempo, viene aperta l'area di lavoro di IBM Rescue and Recovery.

Nota: Se l'area di lavoro di Rescue and Recovery non viene aperto, è possibile che la periferica di avvio (unità CD o DVD) non sia impostata correttamente nella sequenza di avvio di BIOS. Per ulteriori informazioni, vedere "Impostazione di una periferica di ripristino nella sequenza di avvio" a pagina 23.

4. Nel menu di Rescue and Recovery, fare clic su **Ripristino del contenuto preinstallato**.
5. Seguire le istruzioni visualizzate. Inserire il disco di Product Recovery appropriato, quando viene richiesto.

Nota: Dopo aver ripristinato il contenuto preinstallato, potrebbe essere necessario reinstallare alcuni software o driver. Per ulteriori informazioni, consultare la sezione "Note in seguito al ripristino" a pagina 20.

Copie di backup e ripristino

Il programma IBM Rapid Restore Ultra, un componente del programma Rescue and Recovery, consente di effettuare una copia di backup del contenuto completo del disco fisso, compresi i file di dati, il sistema operativo, le applicazioni e le impostazioni personali. E' possibile designare la posizione in cui vengono memorizzate le copie di backup di IBM Rapid Restore Ultra:

- In un'area protetta del disco fisso
- Su un'unità disco fisso secondaria installata sull'elaboratore

- Su un'unità disco fisso USB collegata esternamente
- In un'unità di rete
- Su CD o DVD registrabili (per questa opzione sono richiesti CD o DVD registrabili)

Una volta effettuata la copia di backup del disco fisso, è possibile ripristinare il contenuto completo del disco fisso o solo i file selezionati.

Per eseguire un'operazione di backup, procedere nel modo seguente:

1. Dal desktop di Windows, fare clic su **Start**, quindi su **Programmi** (o si utilizza Windows XP, fare clic su **Tutti i programmi**), su **Access IBM**, quindi fare clic su **IBM Rapid Restore Ultra 4.0**. Viene aperto il programma IBM Rapid Restore Ultra.
2. Nella Barra dei menu, fare clic su **Backup**; quindi su **Effettua ora copia di backup**.
3. Seguire le istruzioni visualizzate.

Per eseguire un'operazione di ripristino con IBM Rapid Restore Ultra, procedere nel modo seguente:

1. Dal desktop di Windows, fare clic su **Start**, quindi su **Programmi** (o se si utilizza Windows XP, fare clic su **Tutti i programmi**), su **Access IBM**, quindi fare clic su **IBM Rapid Restore Ultra 4.0**. Viene aperto il programma IBM Rapid Restore Ultra.
2. Nella Barra dei menu, fare clic su **Ripristina**, quindi procedere nel modo seguente:
 - Fare clic su **Ripristina il sistema** se si desidera ripristinare il disco fisso ad uno stato di cui è stata effettuata la copia di backup. Questo metodo di ripristino elimina tutti i dati al momento memorizzati sul disco fisso sostituendoli con i dati della copia di backup. Durante la procedura di ripristino, viene data la possibilità di trasferire i file che si trovano sul disco fisso su altri supporti prima che siano cancellati.
 - Fare clic su **Ripristina file** se si desidera ripristinare solo i file selezionati dalla copia di backup.
3. Seguire le istruzioni visualizzate.

Per informazioni sull'esecuzione di un'operazione di ripristino dall'area di lavoro Rescue and Recovery, consultare la sezione "Utilizzo dell'area di lavoro di Rescue and Recovery" a pagina 18.

Utilizzo dell'area di lavoro di Rescue and Recovery

L'area di lavoro di Rescue and Recovery si trova in un'area protetta nascosta del disco fisso che opera indipendentemente dal sistema operativo Windows. Ciò consente di eseguire operazioni di ripristino anche se non può essere avviato il sistema operativo Windows. E' possibile eseguire le operazioni di seguito riportate dall'area di Rescue and Recovery:

- **Ripristino dei file dal disco fisso o da una copia di backup:** L'area di lavoro di IBM Rescue and Recovery consente di localizzare i file sul disco fisso e trasferirli in un'unità di rete o su altri supporti registrabili, come ad esempio un'unità disco fisso USB o un minidisco. Questa soluzione è disponibile anche se non viene effettuata una copia di backup dei file o se sono effettuate delle modifiche ai file dall'ultima operazione di backup. Inoltre, è possibile ripristinare i singoli file da una copia di backup di Rapid Restore(TM) Ultra che si trova sul disco fisso, su una periferica USB o su un'unità di rete.
- **Ripristino del disco fisso da una copia di backup di Rapid Restore Ultra:** Una volta eseguita un'operazione di backup utilizzando il programma IBM Rapid Restore Ultra, è possibile eseguire operazioni di ripristino dall'area di lavoro di Rescue and Recovery, anche se non è possibile avviare Windows.
- **Ripristino del disco fisso al contenuto preinstallato:** L'area di lavoro di Rescue and Recovery consente di ripristinare il contenuto completo del disco fisso allo stato in cui si trovava al momento dell'acquisto. Se il disco fisso dispone di più partizioni, è possibile scegliere di ripristinare il contenuto preinstallato solo sulla partizione C: lasciando intatte le altre. Poiché l'area di lavoro di Rescue and Recovery funziona indipendentemente dal sistema operativo Windows, è possibile ripristinare il contenuto preinstallato anche se Windows non viene avviato.

Attenzione: Se si ripristina il disco fisso da una copia di backup di Rapid Restore Ultra o si effettua il ripristino del contenuto preinstallato, tutti i file che si trovano sulla partizione principale (in genere C) verranno eliminati durante il processo di ripristino. Si consiglia di effettuare delle copie dei file importanti. Se non è possibile avviare Windows, utilizzare la funzione di ripristino dei file dall'area di lavoro di Rescue and Recovery per copiare i file dal disco fisso su altri supporti.

Per avviare l'area di lavoro di Rescue and Recovery, procedere nel modo seguente:

1. Spegnerne l'elaboratore per almeno 5 secondi.
2. Tenere premuto il tasto Invio o F11 contemporaneamente al pulsante di alimentazione.
3. Quando viene emesso un segnale acustico o viene visualizzato un logo sullo schermo, rilasciare il tasto Invio o F11.

4. Se è stata impostata una password per Rescue and Recovery, immetterla quando viene richiesto. Dopo un breve intervallo, viene aperta l'area di lavoro di Rescue and Recovery.

Nota: Se l'area di lavoro di Rescue and Recovery non viene aperta, consultare la sezione "Soluzioni relative ai problemi di ripristino" a pagina 20.

5. Effettuare una delle operazioni di seguito riportate:
 - Per ripristinare il file dal disco fisso o da una copia di backup, fare clic su **Ripristina file**, quindi seguire le istruzioni visualizzate.
 - Per ripristinare il disco fisso da una copia di backup di Rapid Restore Ultra, fare clic su **Ripristina dalla copia di backup**, quindi seguire le istruzioni visualizzate.
 - Per ripristinare il disco fisso al contenuto preinstallato, fare clic su **Ripristino del contenuto preinstallato**, quindi seguire le istruzioni visualizzate.

Nota: Dopo aver ripristinato il disco fisso al contenuto preinstallato, potrebbe essere necessario reinstallare alcuni software o driver. Per ulteriori informazioni, consultare la sezione "Note in seguito al ripristino".

- Per informazioni sulle altre funzioni dell'area di lavoro di Rescue and Recovery, fare clic su **Aiuto**.

Note in seguito al ripristino

Nota:

1. Dopo aver ripristinato il contenuto preinstallato del disco fisso, potrebbe essere necessario reinstallare alcuni driver di periferica. Consultare la sezione "Ripristino o installazione dei driver di periferica" a pagina 22.
2. Alcuni elaboratori vengono forniti con Microsoft Office o Microsoft Works preinstallati. Se è necessario ripristinare o reinstallare le applicazioni Microsoft Office o Microsoft Works, utilizzare il *CD di Microsoft Office* o il *CD di Microsoft Works*. Questi CD vengono forniti solo con gli elaboratori su cui i software Microsoft Office o Microsoft Works sono preinstallati.

Soluzioni relative ai problemi di ripristino

L'area di lavoro di IBM Rescue and Recovery viene eseguita indipendentemente dal sistema operativo. Per accedere all'area di lavoro, tenere premuto il tasto Invio o F11 durante l'avvio. Se non è possibile avviare l'area di lavoro di IBM Rescue and Recovery con questo metodo, sono disponibili tre opzioni:

- Utilizzare il supporto di ripristino (CD, DVD o disco fisso USB) per avviare l'area di lavoro di Rescue and Recovery. Per ulteriori informazioni, consultare la sezione "Creazione e utilizzo di un supporto di ripristino" a pagina 21.
- Utilizzare un minidisco di Recovery Repair per reinstallare un file che controlla l'accesso all'area di lavoro di Rescue and Recovery. Per informazioni dettagliate, consultare la sezione "Creazione e utilizzo del minidisco di ripristino" a pagina 21.
- Se si desidera ripristinare il disco fisso al contenuto preinstallato, è possibile utilizzare una serie di dischi di Product Recovery. Consultare la sezione "Creazione e utilizzo dei dischi di ripristino del prodotto" a pagina 15.

Si consiglia di creare al più presto un minidisco di Recovery Repair, dei supporti di ripristino e una serie di dischi di Product Recovery, quindi riporli in un posto sicuro come misura precauzionale. Se non è possibile accedere all'area di lavoro di Rescue and Recovery dal supporto di ripristino o dalla serie di CD di Product Recovery, è possibile che la periferica di ripristino (unità CD, DVD o disco fisso USB) non sia definita come periferica di avvio nella sequenza di avvio di BIOS. Per ulteriori informazioni, vedere "Impostazione di una periferica di ripristino nella sequenza di avvio" a pagina 23.

I supporti di ripristino consentono di avviare il programma Rescue and Recovery dall'unità CD, DVD o da un disco fisso USB collegato esternamente). I supporti di ripristino sono molto importanti se non è possibile accedere al programma Rescue and Recovery utilizzando il tasto Invio o F11.

Creazione e utilizzo di un supporto di ripristino

I supporti di ripristino consentono di avviare il programma Rescue and Recovery dall'unità CD, DVD o da un disco fisso USB collegato esternamente). I supporti di ripristino sono molto importanti se non è possibile accedere al programma Rescue and Recovery utilizzando il tasto Invio o F11.

Per creare un supporto di ripristino, procedere nel modo seguente:

1. Dal desktop di Windows, fare clic su Start, Programmi (o se si utilizza Windows XP, fare clic su Tutti i programmi), su Access IBM, quindi fare clic su Crea supporto di ripristino.
2. Selezionare il pulsante di opzione per il tipo di supporto di ripristino che si desidera creare.
3. Fare clic su OK.
4. Seguire le istruzioni visualizzate.

Per utilizzare un supporto di ripristino, procedere nel modo seguente:

- Inserire il disco di ripristino (CD o DVD) nell'unità CD o DVD, quindi riavviare l'elaboratore.
- Collegare il disco fisso USB ad uno dei connettori USB dell'elaboratore, quindi riavviarlo.

L'area di lavoro di IBM Rescue and Recovery viene aperta all'avvio del supporto di ripristino. Ulteriore aiuto per ciascuna funzione è disponibile nell'area di lavoro di Rescue and Recovery. Se il supporto di ripristino non viene avviato, è possibile che la periferica di ripristino (unità CD o DVD, periferica USB) non sia impostata correttamente nella sequenza di avvio di BIOS. Per ulteriori informazioni, vedere "Impostazione di una periferica di ripristino nella sequenza di avvio" a pagina 23.

Creazione e utilizzo del minidisco di ripristino

Per creare un minidisco di Recovery Repair, procedere nel modo seguente:

1. Se non si è ancora collegati a Internet, collegarsi ora.
2. Aprire un browser Internet, quindi visitare il sito:
<http://www.ibm.com/pc/support/site.wss/document.do?lnocid=MIGR-54483>
3. Inserire un minidisco vuoto nella relativa unità A.

Nota: L'unità minidisco USB facoltativa viene richiesta per creare il minidisco Recovery Repair.

4. Fare doppio clic sul file diskette.exe di Recovery Repair, quindi seguire le istruzioni visualizzate. Viene creato il minidisco di Recovery Repair.

5. Rimuovere il minidisco e denominarlo Recovery Repair.

Per utilizzare il minidisco di Recovery Repair, procedere nel modo seguente:

1. Chiudere il sistema operativo, quindi spegnere l'elaboratore.
2. Inserire il minidisco di Recovery Repair nella relativa unità A.
3. Accendere l'elaboratore, quindi seguire le istruzioni visualizzate.

Se l'operazione di ripristino termina senza errori è possibile accedere all'area di lavoro di IBM Rescue and Recovery tenendo premuto il tasto Invio o F11 durante il riavvio dell'elaboratore.

Se viene visualizzato un messaggio di errore durante l'operazione di ripristino, che non viene terminata, è possibile che si sia verificato un problema con la partizione contenente il programma IBM Rescue and Recovery. Utilizzare il supporto di ripristino per accedere al programma Product Recovery. Per creare una serie di dischi di Product Recovery, consultare la sezione "Creazione e utilizzo di un supporto di ripristino" a pagina 21.

Ripristino o installazione dei driver di periferica

Per poter ripristinare o installare i driver di periferica, è necessario che il sistema operativo sia installato sull'elaboratore. Accertarsi di disporre della documentazione e del supporto software per la periferica.

I driver delle periferiche installate da IBM sono ubicati sul disco fisso dell'elaboratore (generalmente l'unità C) nella cartella `ibmtools\drivers`. Tale cartella contiene anche le istruzioni di installazione dei driver di periferica (`readme.txt`). Altri driver di periferica si trovano sui supporti software forniti con le singole periferiche.

I driver di periferica più aggiornati sono disponibili su World Wide Web all'indirizzo <http://www.ibm.com/pc/support/>.

Per ripristinare un driver per una periferica installata da IBM, procedere come segue:

1. Avviare l'elaboratore e il sistema operativo.
2. Utilizzando Esplora risorse o Risorse del computer per visualizzare la struttura del disco fisso.
3. Aprire la cartella `C:\IBMTOOLS`.
4. Aprire la cartella `drivers`. Tale cartella contiene diverse cartelle secondarie il cui nome corrisponde alle diverse periferiche installate sull'elaboratore (ad esempio, audio, video).
5. Aprire la cartella desiderata.

6. Per ripristinare il driver di periferica, attenersi ad una delle seguenti modalità:
 - Nella cartella secondaria relativa alla periferica, individuare il file `readme.txt` o un altro file con estensione `.txt` che contenga informazioni sulla reinstallazione del driver della periferica. A volte questo file può avere lo stesso nome del sistema operativo, ad esempio `win98.txt`. Il file di testo contiene informazioni sulla reinstallazione del driver di periferica.
 - Se la sottocartella relativa alla periferica contiene un file con estensione `.inf`, per reinstallare il driver è possibile utilizzare il programma Nuovo hardware (ubicato nel Pannello di controllo di Windows). Non tutti i programmi di controllo possono essere reinstallati utilizzando tale programma. Nel programma Nuovo hardware, quando viene richiesto il programma di controllo unità che si desidera installare, selezionare **Disco driver** e **Sfoglia**, quindi selezionare il driver di periferica appropriato (`.inf`) dalla cartella secondaria del dispositivo.
 - Nella cartella secondaria relativa alle periferiche, individuare il file `setup.exe`. Fare doppio clic sul file **SETUP.EXE**, quindi seguire le istruzioni visualizzate.

Impostazione di una periferica di ripristino nella sequenza di avvio

Prima di avviare un ripristino da un unità CD, DVD, o disco fisso USB o da qualunque altra periferica USB, è necessario modificare la sequenza di avvio in BIOS.

1. Avviare l'elaboratore.
2. Quando viene richiesto, premere F1 per aprire BIOS.
3. Selezionare Startup, quindi premere invio.
4. Nella sequenza di avvio, selezionare la periferica di avvio.
5. Salvare ed uscire dal BIOS.
6. Chiudere il sistema operativo, quindi spegnere l'elaboratore.
7. Scegliere una delle opzioni di seguito riportate:
 - Se si dispone di una periferica esterna, collegarla all'elaboratore.
 - Se si dispone di un CD o DVD, inserirlo nel computer.
8. Accendere l'elaboratore.

Capitolo 4. Richiesta di informazioni, supporto e assistenza

La IBM offre una vasta gamma di risorse per poter accedere a servizi, assistenza tecnica e informazioni sui propri prodotti. In questa sezione viene illustrato dove reperire ulteriori informazioni sui prodotti IBM, quale azione intraprendere in caso di problema relativo all'elaboratore e quale assistenza richiedere in caso di necessità.

Come ottenere le informazioni

Informazioni relative all'elaboratore IBM di cui si dispone e agli eventuali software preinstallati sono disponibili nella documentazione fornita con l'elaboratore. Le pubblicazioni comprendono documentazione cartacea, documenti in linea, file README e i file della Guida. Inoltre, su World Wide Web sono disponibili ulteriori informazioni sui prodotti IBM.

Il sito Web IBM contiene informazioni aggiornate sui prodotti e l'assistenza dei PC IBM. L'indirizzo della home page IBM Personal Computing è <http://www.ibm.com/pc/>.

E' possibile rilevare le informazioni sui prodotti IBM, incluse le opzioni supportate, all'indirizzo <http://www.ibm.com/pc/support/>.

Se viene selezionata l'opzione **Profile** dalla pagina di supporto, è possibile creare una pagina di supporto personalizzata, specifica all'hardware in uso, completare con la sezione delle domande frequenti FAQ (Frequently Asked Questions), delle informazioni delle parti (Parts Information), dei suggerimenti tecnici (Technical Hints and Tips) e dei file scaricabili (Downloadable Files). Inoltre, è possibile ricevere notifiche via e-mail ogni qual volta che diventano disponibili le nuove informazioni di prodotti registrati.

E' possibile ordinare le pubblicazioni tramite l'IBM Publications Ordering System all'indirizzo <http://www.elink.ibm.com/public/applications/publications/cgi-bin/pbi.cgi>.

Come ottenere aiuto e assistenza

Se si verificano dei problemi con l'elaboratore, sarà possibile fare riferimento ad una varietà di fonti disponibili per l'assistenza.

Utilizzo della documentazione e dei programmi di diagnostica

Molti problemi che si verificano sugli elaboratori possono essere risolti senza l'assistenza esterna. Se si verifica un problema con l'elaboratore, consultare le informazioni sulla risoluzione dei problemi, contenuta nella documentazione dell'elaboratore. Se si presume che il problema sia relativo al software, consultare la documentazione (inclusi i file README) relativa al sistema operativo o al programma applicativo.

La maggior parte degli elaboratori e dei server IBM dispone di una serie di programmi di diagnostica che è possibile utilizzare per l'identificazione di problemi hardware. Le istruzioni sull'utilizzo dei programmi di diagnostica sono contenuti nella sezione relativa alla risoluzione dei problemi della documentazione dell'elaboratore.

Tali informazioni o i programmi di diagnostica potrebbero suggerire di utilizzare driver per periferiche aggiuntivi o aggiornati oppure altri software. L'IBM gestisce pagine Web in cui è possibile trovare informazioni tecniche aggiornate e i driver e gli aggiornamenti scaricabili. Per accedere a queste pagine, visitare il sito <http://www.ibm.com/pc/support/> e seguire le istruzioni visualizzate.

Richiesta di assistenza

Se l'utente ha tentato di risolvere il problema, e tuttavia, è necessario ulteriore supporto, durante il periodo di garanzia, è possibile telefonare all'IBM Support Center. Durante il periodo di garanzia sono disponibili i seguenti servizi:

- **Identificazione di problemi** - disponibilità di tecnici specializzati per fornire assistenza nell'identificazione e la risoluzione di problemi hardware.
- **Riparazione hardware IBM** - Se il problema è causato dall'hardware IBM in garanzia, il personale di assistenza sarà disponibile per fornire livello di assistenza adatto.
- **Gestione delle modifiche tecniche** Occasionalmente, è possibile che vengano apportate delle modifiche a un tipo di prodotto già venduto. IBM o il rivenditore, se autorizzato dalla IBM, apporterà modifiche EC (Engineering Changes) selezionate da applicare all'hardware in uso.

La garanzia non offre copertura per i seguenti servizi:

- Sostituzione o utilizzo di parti non IBM o che non rientrano nella garanzia. Le parti IBM coperte da garanzia sono indicate con 7 caratteri nel formato FRU XXXXXXX IBM.
- Identificazione delle cause dei problemi del software.
- Configurazione del BIOS come parte di un'installazione o di un aggiornamento.
- Modifiche o aggiornamenti dei driver di periferica.
- Installazione e gestione dei NOS (Network Operating Systems).

- Installazione e gestione dei programmi applicativi.

Per una completa spiegazione dei termini di garanzia IBM, consultare l'Accordo di garanzia IBM. Conservare la prova d'acquisto per avere diritto al servizio di garanzia.

Negli Stati Uniti e in Canada, tali servizi sono disponibili 24 ore su 24, 7 giorni alla settimana. Nel Regno Unito, tali servizi sono disponibili dal Lunedì al Venerdì, dalle ore 9:00 alle 18:00.

Nota: Gli orari possono variare; possono non comprendere alcune festività.

Se possibile, quando si effettua la chiamata fare in modo di trovarsi vicino all'elaboratore. Disporre delle seguenti informazioni prima di chiamare:

- Tipo di macchina e modello
- I numeri seriali dei prodotti hardware IBM
- Descrizione del problema
- Testo esatto di eventuali messaggi di errore
- Le informazioni sulla configurazione hardware e software

Numeri di telefono

Consultare "Tipi di servizi di garanzia" a pagina 57 per l'elenco dei numeri telefonici di supporto IBM o per i numeri di telefono aggiornati, andare all'indirizzo <http://www.ibm.com/pc/support/> e fare clic su **Support Phone List**.

In tutti gli altri paesi o regioni, contattare il rivenditore IBM o il rappresentante commerciale IBM.

Altri servizi

IBM Update Connector™ è un'applicazione di comunicazione remota che è possibile utilizzare con alcuni elaboratori IBM per comunicare con il Support Center. Il programma Update Connector consente di ricevere e scaricare aggiornamenti per particolari software che potrebbero essere forniti con l'elaboratore.

Se si viaggia con l'elaboratore o lo si utilizza in un paese dove il tipo di macchina ThinkCentre viene venduto, allora è possibile disporre dell'IWS (International Warranty Service), che dà automaticamente diritto ad usufruire del servizio di garanzia per tutto il periodo di garanzia. L'assistenza sarà gestita da IBM o da rivenditori autorizzati IBM.

I metodi e le procedure del servizio variano in base al paese, ed alcuni servizi potrebbero non essere disponibili in tutti i paesi. L'IWS (International Warranty Service) viene distribuito tramite il metodo del servizio (quale servizio di

deposito, di trasporto o a domicilio) fornito nel paese in cui è disponibile l'assistenza. In alcuni paesi i centri di assistenza potrebbero non essere in grado di gestire l'assistenza di tutti i modelli di un particolare tipo di macchina. In alcuni paesi è possibile che siano applicati costi e limitazioni al momento dell'assistenza.

Per determinare se l'elaboratore è idoneo all'IWS (International Warranty Service) e visualizzare un elenco di paesi in cui è disponibile l'assistenza, visitare il sito all'indirizzo <http://www.ibm.com/pc/support/> e fare clic su **Warranty Lookup**. Gli elaboratori IBM idonei sono identificati da quattro cifre per il tipo di macchina. Per maggiori informazioni relative all'IWS (International Warranty Service), consultare il Service Announcement 601-034 all'indirizzo <http://www.ibm.com/>. Fare clic su **Support & downloads**, fare clic su **Announcement letters**, e quindi fare clic su **Announcements search**. Nel campo **Search by letter number only** digitare 601-034 e fare clic su **Search**.

IBM Integrated Technology Services offre un'ampia gamma dei servizi di gestione e implementazione e di assistenza tecnologica. Per ulteriori informazioni su questi servizi, consultare il sito Web di ITS (Integrated Technology Services) all'indirizzo <http://www.ibm.com/services/its/>.

Per ottenere assistenza tecnica durante l'installazione o per domande relative ai Service Pack del prodotto Microsoft Windows preinstallato, consultare il sito web dei servizi di supporto per i prodotti Microsoft all'indirizzo <http://support.microsoft.com/directory/> oppure contattare l'IBM Support Center. Può essere richiesto un pagamento aggiuntivo.

Acquisto di altri servizi

Durante e dopo il periodo di garanzia, è possibile acquistare altri servizi, ad esempio il supporto per programmi, sistemi operativi e componenti hardware IBM e non-IBM, servizi di installazione e configurazione di rete; servizi di riparazione hardware estesi e aggiornati e installazioni personalizzate. La disponibilità dei servizi varia in base ai paesi.

Per ulteriori informazioni su questi servizi, consultare le informazioni in linea.

Capitolo 5. Risoluzione dei problemi e programmi di diagnostica

In questo capitolo sono riportati alcuni strumenti principali per la risoluzione dei problemi e per la diagnostica. Se il problema riscontrato non è descritto, fare clic su Access IBM per informazioni più dettagliate relative alla risoluzione dei problemi. Se non è possibile correggere il problema una volta seguita la procedura, rivolgersi all'assistenza.

Risoluzione dei problemi basilari

Sintomo	Azione
L'elaboratore non viene avviato dopo aver premuto il pulsante di accensione.	Verificare che: <ul style="list-style-type: none">• Il cavo di alimentazione sia inserito sul retro dell'elaboratore e in una presa elettrica funzionante.• Se l'elaboratore è dotato di un interruttore di alimentazione secondario posto sul retro dell'elaboratore, verificare che sia attivato. Verificare se l'indicatore di alimentazione posto nella parte anteriore dell'elaboratore è attivato.• L'alimentazione e la scheda di sistema sono in funzione. Consultare la sezione "Diagnostica dei LED" a pagina 30
Il video è vuoto.	Verificare che: <ul style="list-style-type: none">• Il cavo del video sia collegato correttamente alla parte posteriore del video e alla parte posteriore dell'elaboratore.• Il cavo di alimentazione del video sia collegato al video e ad una presa elettrica funzionante.• Il video sia acceso e che i controlli per la luminosità e il contrasto siano impostati correttamente.• Il cavo di segnale sia correttamente collegato al video e al connettore video sull'elaboratore.• L'alimentazione e la scheda di sistema sono in funzione. Consultare la sezione "Diagnostica dei LED" a pagina 30 <p>Nota: Se l'elaboratore dispone di due connettori video, verificare che il video sia collegato a quello dell'alloggiamento opzionale AGP (Accelerated Graphics Port) invece che a quello posto nella parte posteriore della scheda di sistema. Procedere con il passo4 a pagina 5.</p>

Sintomo	Azione
La tastiera non funziona. L'elaboratore non risponde ai comandi della tastiera.	Verificare che: <ul style="list-style-type: none"> • L'elaboratore ed il video siano accesi e che i controlli per la luminosità e il contrasto siano impostati correttamente. • La tastiera sia collegata correttamente al relativo connettore sull'elaboratore. • Nessun tasto sia bloccato.
La tastiera IBM Enhanced Performance USB non funziona	Verificare che: <ul style="list-style-type: none"> • L'elaboratore sia acceso. • La tastiera è collegata correttamente al connettore USB posto nella parte posteriore dell'elaboratore. • Nessun tasto sia bloccato.
Il mouse non funziona. L'elaboratore non risponde ai comandi del mouse. Nota: Tale impostazione è disponibile solo per le fonti del video.	Pulire il mouse. Verificare che: <ul style="list-style-type: none"> • L'elaboratore ed il video siano accesi e che i controlli per la luminosità e il contrasto siano impostati correttamente. • Il mouse sia collegato correttamente al relativo connettore sull'elaboratore.
Il sistema operativo non funziona.	Verificare che: <ul style="list-style-type: none"> • Non sia inserito alcun minidisco nella relativa unità. • La sequenza di avvio includa la periferica in cui risiede il sistema operativo. Generalmente, il sistema operativo risiede sul disco fisso. <p>Durante l'avvio, attendere la richiesta di avvio del programma IBM Setup Utility. Premere il tasto funzione specificato.</p> <p>Verificare la sequenza di avvio nel programma IBM Setup Utility.</p>
Prima dell'avvio del sistema operativo, viene visualizzato un codice di errore.	Prendere nota del numero di codice e fare riferimento alla sezione "Codici di errore" a pagina 33.
Prima dell'avvio del sistema operativo, l'elaboratore emette diversi segnali acustici.	Verificare che nessun tasto sia bloccato.

Diagnostica dei LED

Alcuni tipi di macchina dispongono di due LED situati sull'alimentatore del retro del computer. Il LED di accensione/spengimento, situato sulla parte anteriore del computer e i due LED sul retro del computer determinano il funzionamento dell'alimentatore o della scheda di sistema. La tabella di seguito riportata descrive la diagnostica dei LED.

LED del pulsante di alimentaz.	LED verde	LED giallo	Diagnosi
Off	Off	Off	Verificare prima quanto di seguito riportato: <ul style="list-style-type: none"> • Il cavo di alimentazione è inserito? • L'alimentazione è staccata? Alimentatore guasto
Off (Dopo aver premuto il pulsante di alimentaz.)	On	Off	Scheda di sistema guasta
On	On	On	Alimentatore guasto
On	On	Off	Condizioni di lavoro normali, ma se il computer non funziona correttamente, la scheda di sistema o il microprocessore risultano guasti

Se non è possibile risolvere il problema, rivolgersi all'assistenza.

Nota: Per reimpostare l'elaboratore quando il LED giallo è acceso, scollegare il cavo di alimentazione.

Diagnostica avanzata IBM

Il programma di diagnostica avanzata IBM viene eseguito indipendentemente dal sistema operativo. È possibile utilizzare questo programma per provare i componenti hardware dell'elaboratore. E' possibile utilizzare tale programma quando altri metodi non sono disponibili o non sono stati in grado di isolare un probabile problema hardware.

Con il programma di Ripristino del prodotto su disco fisso, è possibile eseguire il programma di utilità di diagnostica avanzata IBM. Altrimenti, è possibile creare dei minidischi avviabili *IBM Enhanced Diagnostics* con il programma di ripristino del prodotto.

Inoltre, è possibile scaricare la versione più aggiornata del programma di diagnostica avanzata dal sito web <http://www.ibm.com/pc/support/>. Immettere il numero del modello ed il tipo di macchina nel campo **Quick Path** per rilevare i file scaricabili relativi all'elaboratore.

Nota: L'unità minidisco USB facoltativa viene richiesta per creare il minidisco Diagnostica Avanzata.

Esecuzione del programma di diagnostica avanzata IBM dal programma di ripristino del prodotto

Per eseguire delle prove di diagnostica dal programma di ripristino del prodotto, effettuare i passi di seguito riportati:

1. Chiudere il sistema operativo e spegnere l'elaboratore.
2. Una volta acceso l'elaboratore, premere invio quando viene indicato, per avviare il programma IBM Rescue and Recovery.
3. Dal menu principale, selezionare **Diagnostica hardware**.
4. Seguire le richieste visualizzate.
5. Riavviare l'elaboratore.

Creazione di un minidisco di diagnostica avanzata IBM

Per creare il minidisco di *Diagnostica avanzata IBM*, procedere nel modo seguente:

1. Chiudere il sistema operativo e spegnere l'elaboratore.
2. Una volta acceso il computer, premere Invio quando viene indicato, per avviare il programma IBM Rescue and Recovery.
3. Dal menu principale, selezionare **Crea disco di diagnostica**.
4. Seguire le istruzioni visualizzate.
5. Quando richiesto, inserire un minidisco formattato e vuoto nell'unità minidisco, quindi seguire le istruzioni visualizzate.

Nota:

1. L'unità minidisco USB facoltativa viene richiesta per creare il minidisco Diagnostica Avanzata.
2. Inoltre, è possibile scaricare la versione più aggiornata del programma di diagnostica dall'indirizzo Web <http://www.ibm.com/pc/support/>. Nel campo **Quick Path**, immettere il tipo di macchina Per ricercare il file specifico da scaricare.
3. E' possibile scaricare un'immagine CD riavviabile automaticamente (denominata immagine .iso) del programma di diagnostica dal sito web <http://www.ibm.com/pc/support/>, per supportare i sistemi che non dispongono di un'unità minidisco.

Esecuzione del minidisco di diagnostica avanzata IBM

Eseguire i passi indicati per creare un minidisco o un immagine su CD con *IBM Enhanced Diagnostics*:

1. Chiudere il sistema operativo e spegnere l'elaboratore.
2. Inserire il minidisco o il CD *IBM Enhanced Diagnostics* nella relativa unità.
3. Accendere l'elaboratore.
4. Attenersi alle istruzioni visualizzate. Per visualizzare la guida, premere F1.

5. Una volta terminata l'esecuzione del programma, rimuovere il minidisco o il CD dalla relativa unità.
6. Chiudere il sistema o riavviare l'elaboratore.

Codici di errore

La seguente tabella comprende alcuni dei più comuni codici di errore che potrebbero essere visualizzati durante il POST (Power-On Self-Test).

- Registrare i codici di errore visualizzati. Se viene contattata l'assistenza tecnica, saranno richiesti i codici di errore visualizzati.
- Se vi sono più codici di errore, risolvere sempre i problemi con lo stesso ordine in cui i codici di errore sono stati visualizzati. Generalmente, risolvendo il primo codice di errore vengono risolti di conseguenza tutti i successivi.
- Se il codice di errore non è compreso nella seguente tabella, vengono richieste ulteriori informazioni dettagliate sulla risoluzione dei problemi.
 - Se il sistema operativo si avvia quando si accende l'elaboratore, consultare la sezione "Diagnostica avanzata IBM" a pagina 31 per eseguire le diagnostiche. Consultare anche Access IBM per maggiori informazioni relative alla soluzione dei problemi.
 - Se il sistema operativo non viene avviato, rivolgersi all'assistenza tecnica.

Cod.	Descrizione	Azione
135	Errore relativo alla ventola	Richiedere l'assistenza tecnica per l'elaboratore.
162	E' stata modificata la configurazione dell'unità.	<p>Verificare che:</p> <ul style="list-style-type: none"> • Tutte le unità esterne siano accese. • Tutte le unità siano installate e collegate correttamente. <p>Ricaricare le impostazioni di configurazione predefinite utilizzando IBM Setup Utility.</p> <p>Se non è possibile risolvere il problema, rivolgersi all'assistenza.</p>
164	La dimensione della memoria di sistema è inferiore a quella prevista.	<p>Aggiungere altra memoria al computer oppure utilizzare IBM Setup Utility per accettare la nuova dimensione.</p> <p>Se non è possibile risolvere il problema, rivolgersi all'assistenza.</p>

Cod.	Descrizione	Azione
210 o 211	Si è verificato un errore alla tastiera.	<p>Verificare che:</p> <ul style="list-style-type: none"> • La tastiera sia collegata correttamente. • Nessun tasto sia bloccato. <p>Se non è possibile risolvere il problema, rivolgersi all'assistenza.</p>
250	La batteria è difettosa.	<p>Sostituire la batteria. Consultare la procedura di sostituzione della batteria nella <i>Guida per l'utente</i> in linea, disponibile attraverso Access IBM.</p>
270 o 271	Errore relativo all'orologio tempo reale	<p>Impostare la data e l'ora utilizzando IBM Setup Utility.</p> <p>Se non è possibile risolvere il problema, rivolgersi all'assistenza.</p>
662	E' stata modificata la configurazione.	<p>Un'unità minidisco è stata aggiunta o rimossa.</p> <ul style="list-style-type: none"> • Ripristinare l'hardware originale. O • Accettare la nuova configurazione utilizzando IBM Setup Utility. <p>Se non è possibile risolvere il problema, rivolgersi all'assistenza.</p>
1762	E' stata modificata la configurazione.	<p>Un'unità disco fisso è stata aggiunta o rimossa.</p> <ul style="list-style-type: none"> • Ripristinare l'hardware originale. O • Accettare la nuova configurazione utilizzando IBM Setup Utility. <p>Se non è possibile risolvere il problema, rivolgersi all'assistenza.</p>
1962	Nessun sistema operativo rilevato oppure nessun dispositivo nella sequenza di avvio dispone di un record di avvio valido.	<p>Modificare la sequenza di avvio utilizzando IBM Setup Utility.</p> <p>Se non è possibile risolvere il problema, rivolgersi all'assistenza.</p>

Cod.	Descrizione	Azione
5962	E' stata modificata la configurazione.	Un'unità ATAPI è stata aggiunta o rimossa. <ul style="list-style-type: none"> • Ripristinare l'hardware originale. O • Accettare la nuova configurazione utilizzando IBM Setup Utility. Se non è possibile risolvere il problema, rivolgersi all'assistenza.
8603	Errore dell'unità di puntamento Non è stato rilevato alcun mouse.	<ul style="list-style-type: none"> • Installare un mouse. O • Impostare le opzioni del mouse correttamente utilizzando IBM Setup Utility. Se non è possibile risolvere il problema, rivolgersi all'assistenza.

Segnali acustici del POST

Un altro modo con il quale il POST avvisa l'utente di eventuali errori, è tramite una sequenza di segnali acustici. Tale sequenza rappresenta un valore numerico e fornisce ulteriori informazioni per la localizzazione di un potenziale problema.

Quando si avvia l'elaboratore, è possibile ricevere uno dei segnali acustici del POST di seguito riportati.

Segnali acustici	Descrizione	Azione
1 segnale acustico prolungato e 2 brevi	Non viene visualizzato alcun messaggio. I segnali acustici sono generati prima della inizializzazione del video.	Rimuovere e reinstallare i moduli DIMM (Dual Inline Memory Modules). Se il problema persiste richiedere l'assistenza per l'elaboratore.
1 segnale acustico prolungato seguito da una serie di segnali brevi	Errore della ROM esterna (ad esempio, VGA)	Se il problema persiste richiedere l'assistenza per l'elaboratore.

Segnali acustici	Descrizione	Azione
2 segnali acustici brevi	Si è verificato un errore POST.	Se la configurazione hardware è stata modificata, visualizzare IBM Setup Utility e uscire per salvare le impostazioni. Altrimenti, fare riferimento al codice di errore per risolvere il problema.
1 segnale acustico breve - 3 brevi - 3 brevi - 1 breve	Nessuna memoria o memoria non configurata	Reinstallare la memoria. Se il problema persiste, sostituire la memoria.
4 serie di 4 segnali acustici brevi	Errore POV; le informazioni di collegamento POV non corrispondono.	Verificare che la scheda POV originaria si trovi nell'apposito socket.

Di seguito sono riportati alcuni suggerimenti sull'utilizzo dei segnali acustici del POST:

- Registrare eventuali sequenze di segnali acustici emesse dall'elaboratore. Nel caso di richiesta di assistenza, sarà necessario fornire le registrazioni.
- Se la sequenza di segnali acustici non è presente in questo manuale, è necessaria una risoluzione dei problemi più approfondita.
 - Se il sistema operativo si avvia quando si accende l'elaboratore, utilizzare Access IBM per informazioni relative all'esecuzione del programma di diagnostica avanzata IBM e consultare le procedure per la risoluzione dei problemi in linea.
 - Se il sistema operativo non viene avviato, rivolgersi all'assistenza tecnica.

Appendice A. Offerta software Lotus IBM

Informazioni sull'offerta: tutti i clienti dei personal computer IBM riceveranno una licenza per il software Lotus Notes Standalone Client e Lotus SmartSuite. Questa licenza consente di installare questo software sul nuovo PC IBM utilizzando una delle seguenti opzioni:

- **I supporti per questo software non sono inclusi in questa offerta. Se non si dispone dei supporti per il software Lotus Notes Client o Lotus SmartSuite**, è possibile ordinare un CD e installare il software sul proprio elaboratore.** Per ordinare il CD, utilizzare uno dei metodi elencati nella seguente pagina.
- **Se si dispone già di una copia su licenza del software**, è possibile creare e utilizzare un'altra copia del software in possesso.

Informazioni su IBM Lotus Notes: con Notes Standalone Client, è possibile integrare le risorse del proprio sistema di posta e PIM (Personal Information Management) —ad esempio, e-mail, calendari, elenchi — a cui è possibile accedere quando si è collegati o scollegati dalla rete. Per ulteriori informazioni, visitare il sito web <http://www.lotus.com/notes> oppure telefonare al numero 1-800-690-3899 (Stati Uniti o Canada).

Informazioni su IBM Lotus SmartSuite: Lotus SmartSuite presenta applicazioni potenti con tempi brevi di elaborazione che forniscono un notevole supporto e una guida per le singole attività.

- Lotus Word Pro – Word Processor
- Lotus 1-2-3 – Foglio elettronico
- Lotus Freelance Graphics – Grafica per presentazioni
- Lotus Approach – Database
- Lotus Organizer – Orari/Contatti/Information Manager
- Lotus FastSite – Web Publisher
- Lotus SmartCenter – Internet Information Manager

Assistenza tecnica: Per informazioni sui numeri telefonici e sull'assistenza per l'installazione iniziale del software, visitare il sito <http://www.pc.ibm.com/support>. Per richiedere assistenza tecnica per altre operazioni di supporto, visitare il sito <http://www.lotus.com/passport>.

Accordo di licenza: il software fornito su licenza con questa offerta non include aggiornamenti o supporto tecnico ed è soggetto alle condizioni e ai termini stabiliti da IPLA (IBM International Program License Agreement). L'utilizzo dei programmi Lotus SmartSuite e Lotus Notes descritti in questa offerta costituisce l'accettazione implicita dei termini dell'accordo. Per ulteriori

informazioni su IBM IPLA, visitare il sito <http://www.ibm.com/software/sla/sladb.nsf>. Questi programmi non possono essere rivenduti.

Prova di certificazione: La prova di acquisto del proprio PC IBM e il documento relativo a questa offerta rappresentano la prova di certificazione.

Aggiornamenti, licenze aggiuntive e supporto tecnico

Gli aggiornamenti software e il supporto tecnico sono disponibili a pagamento tramite il programma IBM Passport Advantage. Per informazioni sull'acquisto di altre licenze per Notes, SmartSuite o altri prodotti Lotus, visitare il sito <http://www.ibm.com> or <http://www.lotus.com/passport>. Le licenze di accesso al client soggette ad alcune restrizioni possono essere acquistate utilizzando una licenza Competitive Tradeup.

Per ordinare un CD:

****Importante:** oltre a questa offerta, è possibile ordinare un CD per ogni licenza. E' necessario fornire il numero seriale a 7 cifre del nuovo PC IBM acquistato. Il CD viene fornito gratuitamente, tuttavia è possibile che al momento della consegna vengano applicate le tasse di spedizione e le imposte locali. Sono necessari 10-20 giorni per la consegna del materiale.

- **In U.S.A. o Canada:**

Telefonare al numero 1-800-690-3899

- **Nei paesi dell'America Latina:**

– In Internet: <http://smartsuite.modusmedia.com>

– Indirizzo:

IBM - Lotus Notes and SmartSuite Program
Modus Media International
501 Innovation Avenue
Morrisville, NC, USA 27560

Fax: 919-405-4495

Per richiedere informazioni su un ordine, contattare:

Smartsuite_ibm@modusmedia.com

- **In Europa:**

– In Internet: <http://ibm.modusmedia.co.uk>

– Indirizzo:

IBM - Lotus Notes and SmartSuite Program
P.O. Box 3118
Cumbernauld, Scotland, G68 9JX

Per richiedere informazioni su un ordine, contattare:

ibm_smartsuite@modusmedia.com

- **In Asia:**

- In Internet: <http://smartsuite.modusmedia.com>

- Indirizzo:

- IBM - Lotus Notes and SmartSuite Program

- Modus Media International

- eFulfillment Solution Center

- 750 Chai Chee Road

- #03-10/14, Technopark at Chai Chee,

- Singapore 469000

Fax: +65 6448 5830

Per richiedere informazioni su un ordine, contattare:

Smartsuiteapac@modusmedia.com

Appendice B. Dichiarazione di garanzia IBM Z125-4753-07 11/2002

Parte 1 - Condizioni generali

Questa Dichiarazione di garanzia limitata è costituita dalle seguenti parti: Parte 1 - Condizioni generali, Parte 2 - Condizioni specifiche del paese e Parte 3 - Informazioni sulla garanzia. Le condizioni previste nella Parte 2 potrebbero sostituire o modificare quelle presenti nella Parte 1. Le garanzie fornite dall'IBM in questa Dichiarazione di garanzia si riferiscono solo alle macchine acquistate per uso proprio (non per la rivendita). Il termine "Macchina" si riferisce ad una macchina IBM, alle relative funzioni, conversioni, potenziamenti, elementi o accessori o ad una qualsiasi combinazione di questi. Il termine "Macchina" non si riferisce al software, sia precaricato sulla macchina che installato successivamente. Nessuna parte di questa Dichiarazione di garanzia ininfluisce sui diritti dell'utente che, per contratto, non possono subire limitazioni.

Cosa copre questa garanzia

La IBM garantisce l'assenza di difetti nel materiale o nella produzione di ciascuna macchina ed inoltre la conformità all'Official Published Specifications IBM ("Specifiche"), disponibile su richiesta. Il periodo di garanzia della Macchina ha inizio dalla data di installazione originale ed è specificato nella Parte 3 - Informazioni sulla garanzia. Per data di installazione si intende quella riportata sulla ricevuta di acquisto (fattura), se non diversamente specificato dalla IBM o dal rivenditore. Eventuali dispositivi o potenziamenti comportano la rimozione di alcuni componenti la relativa restituzione alla IBM. Per tale componente viene fornito lo stesso tipo di garanzia valido per il componente sostituito. Se non diversamente specificato dalla IBM, le seguenti garanzie sono applicabili solo nel paese in cui la macchina viene acquistata.

QUESTE GARANZIE SONO ESCLUSIVE E SOSTITUISCONO QUALSIASI ALTRA GARANZIA O CONDIZIONE, SIA IMPLICITA CHE ESPLICITA, IVI INCLUSE EVENTUALI GARANZIA DI COMMERCIALIZZABILITÀ ED IDONEITÀ AD UNO SCOPO PARTICOLARE. ALCUNE GIURISDIZIONI NON CONSENTONO ESCLUSIONI DI GARANZIE, SIA ESPRESSE CHE IMPLICITE, PERTANTO LE SUDETTE ESCLUSIONI POTREBBERO NON ESSERE APPLICABILI NEL PROPRIO PAESE. IN TAL CASO, QUESTE GARANZIE SONO LIMITATE AL PERIODO DI DURATA DELLA GARANZIA STESSA. NESSUNA GARANZIA E' PREVISTA DOPO QUESTO PERIODO. ALCUNE GIURISDIZIONI NON CONSENTONO LIMITAZIONI DI GARANZIE, SIA ESPRESSE CHE IMPLICITE, PERTANTO LE SUDETTE LIMITAZIONI POTREBBERO NON ESSERE APPLICABILI NEL PROPRIO PAESE.

Cosa non copre questa garanzia

Questa garanzia non copre quanto segue:

- i programmi software, sia precaricati sulla macchina sia installati successivamente;
- danni causati da un cattivo utilizzo della macchina, incidenti, modifiche, ambienti operativi non appropriati o una manutenzione non corretta eseguita da parte dell'utente;
- danni causati da un prodotto di cui l'IBM non è responsabile;
- prodotti non IBM, inclusi quelli prodotti e forniti dalla IBM o integrati in una macchina IBM su richiesta.

La garanzia risulta invalidata in caso di rimozione o alterazione delle etichette identificative della macchina o dei relativi componenti.

L'IBM non garantisce un funzionamento della macchina ininterrotto e privo di errori.

Eventuale assistenza tecnica o altri tipi di supporto forniti per una Macchina in garanzia, ad esempio l'assistenza telefonica con domande relative al funzionamento e all'installazione e configurazione della Macchina, verranno forniti **SENZA GARANZIE DI NESSUN TIPO**.

Come ottenere il servizio di garanzia

Se la macchina non funziona correttamente durante il periodo di garanzia, contattare il proprio rivenditore o l'IBM per richiedere l'assistenza. Se la macchina non viene registrata, potrebbe essere richiesta una prova d'acquisto per usufruire del servizio di garanzia.

Risoluzione dei problemi da parte dell'IBM

Quando si richiede l'assistenza, è necessario seguire le procedure di determinazione e risoluzione specificate dall'IBM. Un tecnico tenterà di effettuare una prima diagnosi del problema e assisterà l'utente telefonicamente. Il tipo di servizio di garanzia valido per la propria macchina è specificato nella Parte 3 - Informazioni sulla garanzia.

L'utente dovrà scaricare e installare il codice della macchina (microcode, BIOS, i programmi di utilità, i driver di periferica e il programma di diagnostica) e altri aggiornamenti software da un sito Web IBM o da altri supporti elettronici ed attenersi alle istruzioni fornite dalla IBM.

Se il problema può essere risolto con un CRU (Customer Replaceable Unit), ad esempio una tastiera, un mouse, un altoparlante o un altro componente facilmente sostituibile, l'IBM invierà questo componente all'utente per la sostituzione.

Se la macchina non funziona correttamente durante il periodo di garanzia e il problema non può essere risolto telefonicamente o con un CRU, l'IBM o il rivenditore autorizzato, se previsto dal tipo di garanzia, riparerà la macchina o la sostituirà con un'altra equivalente. Se l'IBM non può riparare o sostituire la macchina, è possibile restituirla al rivenditore in modo da essere rimborsati. Inoltre, l'IBM o il rivenditore si occuperanno della gestione e dell'installazione di modifiche strutturali selezionate che riguardano la Macchina.

Sostituzione della macchina o di un componente

Se la garanzia prevede la sostituzione della macchina o di una parte di essa, il componente da sostituire diventa proprietà della IBM o del rivenditore mentre quello fornito in sostituzione diventa proprietà dell'utente. L'utente garantisce che tutti i componenti sostituiti siano originali e che non siano stati manomessi. Le parti sostituite potrebbero non essere nuove, ma in buone condizioni e funzionalmente equivalenti al componente sostituito. Per tale componente viene fornito lo stesso tipo di garanzia valido per il componente sostituito.

Ulteriori responsabilità dell'utente

Prima che avvenga la sostituzione della Macchina o di una parte di essa da parte della IBM o del rivenditore, è necessario che l'utente acconsenta alla rimozione di tutti i dispositivi, opzioni, collegamenti non coperti da garanzia. Inoltre, è necessario che accetti le seguenti condizioni:

1. Assicurare che la Macchina sia libera da qualsiasi vincolo giuridico che ne impedisca la sostituzione;
2. ottenere autorizzazione dal proprietario in modo da consentire all'IBM o al rivenditore di fornire assistenza per una macchina di cui si è proprietari e
3. quando possibile, prima che venga fornita l'assistenza:
 - a. seguire le procedure di richiesta assistenza fornita dalla IBM o dal rivenditore;
 - b. eseguire una copia di riserva e assicurare tutti i programmi, dati e informazioni presenti sulla macchina;
 - c. consentire all'IBM o al rivenditore di accedere a tutti i programmi al fine di permetterne l'esecuzione dei servizi e;
 - d. informare l'IBM o il rivenditore degli spostamenti della macchina.
4. (a) verificare che tutte le informazioni sui dati personali identificabili vengano cancellate dalla macchina, (b) consentire all'IBM, al proprio rivenditore o a un fornitore IBM di elaborare da parte dell'utente i dati personali restanti per adempiere agli obblighi indicati in questa Dichiarazione di garanzia limitata (tra cui, la spedizione della macchina ad altri centri di supporto IBM per tale elaborazione) e (c) verificare che l'elaborazione sia conforme alle leggi che regolano la gestione di tali dati.

Limitazione di responsabilità

L'IBM è responsabile per l'eventuale perdita o danneggiamento della Macchina solo durante il periodo in cui è in possesso dell'IBM o durante il trasporto della macchina stessa.

Né l'IBM, né il rivenditore sono responsabili per qualsiasi tipo di informazione contenuta nella Macchina che si restituisce alla IBM o al rivenditore per una ragione qualsiasi. Prima di restituire la macchina, è necessario rimuovere tali informazioni.

È possibile che si verifichino casi in cui, a causa di inadempienza da parte dell'IBM, l'utente è autorizzato al risarcimento dei danni dall'IBM stessa. In tali casi, a prescindere dai motivi per i quali l'utente effettua il reclamo, la

responsabilità dell'IBM, eccetto per qualsiasi responsabilità che non può essere limitata da leggi applicabili) è limitata a:

1. danni alla persona (comprese l'evento morte) e alla proprietà reale e;
2. risarcimento per eventuali altri danni con una somma massima di 100.000 \$ (o l'equivalente in valuta locale) oppure indennizzi per la macchina oggetto del reclamo. Per lo scopo di tale voce, il termine 'Macchina' include Machine Code e Licensed Internal Code (LIC).

Tali limitazioni sono applicabili anche ai fornitori e ai rivenditori e rappresentano la massima responsabilità assunta collettivamente da IBM, i suoi fornitori e rivenditori.

IN NESSUN CASO L'IBM E' RESPONSABILE PER: 1) RECLAMI DI DANNI DA PARTE DI TERZI (DIVERSI DA QUELLI COMPRESI NELL'ELENCO SOPRA RIPORTATO); 2) PERDITA O DANNI AI DATI; 3) DANNI INDIRETTI O ACCIDENTALI O EVENTUALI DANNI ECONOMICI CONSEQUENZIALI (INCLUSI MANCATI GUADAGNI O RISPARMI) ANCHE NEL CASO IN CUI L'IBM, I FORNITORI O I RIVENDITORI VENGANO PREVENTIVAMENTE INFORMATI SU QUESTA EVENTUALITA'. ALCUNE GIURISDIZIONI NON PREVEDONO L'ESCLUSIONE O LA LIMITAZIONE DEI DANNI ACCIDENTALI O CONSEQUENZIALI PER CUI LE LIMITAZIONI O LE ESCLUSIONI SOPRA RIPORTATE POTREBBERO NON ESSERE APPLICABILI NEL PROPRIO PAESE. ALCUNE GIURISDIZIONI NON CONSENTONO LIMITAZIONI DI GARANZIE, SIA ESPRESSE CHE IMPLICITE, PERTANTO LE SUDDETTE LIMITAZIONI POTREBBERO NON ESSERE APPLICABILI NEL PROPRIO PAESE.

Legge governativa

Sia l'utente che la IBM acconsentono all'applicazione delle leggi del paese in cui è stata acquistata la macchina al fine di disciplinare, interpretare e applicare tutti i diritti, i doveri e gli obblighi della IBM che scaturiscono o si riferiscono in qualche modo a questa dichiarazione, indipendentemente dai conflitti dei principi del diritto.

TALI GARANZIE FORNISCONO ALL'UTENTE DIRITTI SPECIFICI E, IN ALCUNI CASI, ALTRI DIRITTI CHE VARIANO A SECONDA DELLA GIURISDIZIONE.

Giurisdizione

Tutti i diritti, doveri e obblighi sono soggetti alle leggi vigenti nei paesi in cui viene acquistata la macchina.

Parte 2 - Condizioni specifiche

AMERICA

ARGENTINA

Legge governativa: *Dopo la prima frase è stato aggiunto il seguente testo:*

Ogni contenzioso relativo a questa Dichiarazione verrà trattato esclusivamente nella corte di Buenos Aires.

BRASILE

Legge governativa: *Dopo la prima frase è stato aggiunto il seguente testo:*

Any litigation arising from this Agreement will be settled exclusively by the court of Rio de Janeiro, RJ.

PERÙ

Limitazione di responsabilità: *In questa sezione è stato aggiunto il seguente testo:*

In base all'articolo 1328 del codice civile peruviano, le limitazioni e le esclusioni specificate in questa sezione non verranno applicate per i danni causati da una cattiva manutenzione o da una grave negligenza da parte della IBM.

NORD AMERICA

Servizio di garanzia: *In questa sezione è stato aggiunto il seguente testo:*

Per usufruire del servizio di garanzia IBM in Canada o negli Stati Uniti, chiamare il numero 1-800-IBM-SERV (426-7378).

CANADA

Limitazione di responsabilità: *Il testo di seguito riportato sostituisce il punto 1 di questa sezione:*

1. la responsabilità per i danni a persone (compreso l'evento morte) o la proprietà sarà limitata ai casi di negligenza da parte della IBM;

Legge governativa: *Il testo di seguito riportato sostituisce le "leggi del paese in cui è stata acquistata la Macchina":*

leggi nella provincia dell'Ontario.

STATI UNITI

Legge governativa: *Il testo di seguito riportato sostituisce le "leggi del paese in cui è stata acquistata la Macchina":*

leggi dello Stato di New York.

ASIA E ISOLE DEL PACIFICO

AUSTRALIA

Cosa copre questa garanzia: *In questa sezione è stato aggiunto il seguente paragrafo:*

Le garanzie specificate in questa sezione sono aggiuntive ai diritti contenuti nel Trade Practices Act 1974 e sono limitate alle limitazioni consentite dalle legislazioni applicabili.

Limitazione di responsabilità: *In questa sezione viene aggiunto il seguente testo:*

In caso di inadempienza della IBM nei confronti di una condizione o di una garanzia specificata nel Trade Practices Act 1974, la responsabilità della IBM è limitata alla riparazione o alla sostituzione della macchina o di una parte di essa oppure alla fornitura di un prodotto equivalente. Nel caso in cui tale condizione sia relativa ai diritti di vendita, al possesso tacito o a pieno titolo oppure se il prodotto è stato acquistato per uso personale e domestico, nessuna delle limitazioni specificate in questo paragrafo risulta applicabile.

Legge governativa: *Il testo di seguito riportato sostituisce le "leggi del paese in cui è stata acquistata la Macchina":*

leggi dello Stato o del Territorio.

CAMBOGIA, LAOS E VIETNAM

Legge governativa: *Il testo di seguito riportato sostituisce le "leggi del paese in cui è stata acquistata la Macchina" :*

leggi dello Stato di New York.

CAMBOGIA, INDONESIA, LAOS E VIETNAM

Arbitrato: *In questa sezione è stato aggiunto il seguente testo:*

Le dispute relative a questa Dichiarazione saranno competenza di Singapore in accordo con le norme previste dal SIAC (Singapore International Arbitration Center). L'assegnazione arbitrale sarà finale e vincolante per le parti senza appello e l'assegnazione arbitrale riporterà e stabilirà i fatti e le conclusioni di legge.

Gli arbitri saranno tre, un arbitro per una parte del contenzioso. I due arbitri scelti dalle parti a loro volta sceglieranno un terzo arbitro prima di procedere. Se il presidente manca, tale ruolo verrà ricoperto dal presidente del SIAC. Gli altri posti disponibili possono essere occupati da persone nominate dalle rispettive parti. Il procedimento continuerà fino a quando viene a mancare uno degli arbitri.

Se una delle parti rifiuta o non riesce a nominare un arbitro in 30 giorni dalla data in cui l'altra parte nomina il proprio arbitro, l'arbitro nominato sarà l'unico arbitro, se nominato correttamente e in modo valido.

Tutti i procedimenti, inclusa la relativa documentazione, devono essere in lingua inglese. La versione in lingua inglese di tale Dichiarazione prevale sulle versioni in altre lingue.

HONG KONG S.A.R. DELLA CINA E MACAU S.A.R. DELLA CINA

Legge governativa: *Il testo di seguito riportato sostituisce le "leggi del paese in cui è stata acquistata la Macchina" :*

leggi della Regione ad amministrazione speciale di Hong Kong.

INDIA

Limitazione di responsabilità: *Il testo di seguito riportato sostituisce i punti 1 e 2 di questa sezione:*

1. La responsabilità per danni a persone (inclusa la morte) o la proprietà sarà limitata ai casi di negligenza da parte della IBM;
2. Per qualsiasi altro danno verificatosi in situazioni di inadempienza da parte della IBM in relazione a quanto previsto in questa Dichiarazione di garanzia, la responsabilità della IBM sarà limitata all'importo pagato dall'utente per l'acquisto della macchina oggetto del reclamo. Il termine "Macchina" include il codice interno concesso su licenza ed il codice della Macchina ("LIC").

Arbitrato: *In questa sezione è stato aggiunto il seguente testo:*

Le dispute relative a questa Dichiarazione saranno competenza di Bangalore in accordo con le norme vigenti in India. L'assegnazione arbitrale sarà finale e vincolante per le parti senza appello e l'assegnazione arbitrale riporterà e stabilirà i fatti e le conclusioni di legge.

Gli arbitri saranno tre, un arbitro per una parte del contenzioso. I due arbitri scelti dalle parti a loro volta sceglieranno un terzo arbitro prima di procedere. Se il presidente manca, tale ruolo verrà ricoperto dal presidente del tribunale indiano. Gli altri posti disponibili possono essere occupati da persone nominate dalle rispettive parti. Il procedimento continuerà fino a quando viene a mancare uno degli arbitri.

Se una delle parti rifiuta o non riesce a nominare un arbitro in 30 giorni dalla data in cui l'altra parte nomina il proprio arbitro, l'arbitro nominato sarà l'unico arbitro, se nominato correttamente e in modo valido.

Tutti i procedimenti, inclusa la relativa documentazione, devono essere in lingua inglese. La versione in lingua inglese di tale Dichiarazione prevale sulle versioni in altre lingue.

GIAPPONE

Legge governativa: *In questa sezione viene aggiunto il seguente testo:*

Ciascun dubbio relativo a questo Accordo verrà inizialmente risolto internamente in buona fede e nel rispetto del principio della fiducia reciproca.

MALESIA

Limitazione di responsabilità: il termine "SPECIALI" nella voce 3 del quinto paragrafo è stato cancellato.

NUOVA ZELANDA

Cosa copre questa garanzia: *In questa sezione è stato aggiunto il seguente paragrafo:*

Di seguito sono riportate le garanzie fornite in aggiunta ai diritti specificati nel Consumer Guarantees Act 1993 o in altre legislazioni che non possono subire esclusioni o limitazioni. Il Consumer Guarantees Act 1993 non è applicabile per i prodotti che la IBM fornisce per scopi commerciali, come definito nel Consumer Guarantees Act.

Limitazioni di responsabilità: *In questa sezione viene aggiunta il seguente testo:*

Nel caso in cui le Macchine non vengano acquistate per scopi commerciali così

come definiti dal Consumer Guarantees Act 1993, le limitazioni specificate in questa sezione sono sottoposte a quelle specificate nel Consumer Guarantees Act.

REPUBBLICA POPOLARE CINESE

Legge governativa: *Il testo di seguito riportato sostituisce "le leggi del paese in cui è stata acquistata la Macchina" :*
leggi dello Stato di New York, U.S.A.

FILIPPINE

Limitazione di responsabilità: *La voce 3 nel quinto paragrafo è stata sostituita dal seguente testo:*

DANNI MORALI, INDIRECTI, ACCIDENTALI O EVENTUALI DANNI ECONOMICI (INCLUSI DANNI ESEMPLARI E NOMINALI)

Arbitrato: In questa sezione è stato aggiunto il seguente testo:

Le dispute relative a questa Dichiarazione saranno competenza di Metro Manila in accordo con le norme vigenti nelle Filippine. L'assegnazione arbitrale sarà finale e vincolante per le parti senza appello e l'assegnazione arbitrale riporterà e stabilirà i fatti e le conclusioni di legge.

Gli arbitri saranno tre, un arbitro per una parte del contenzioso. I due arbitri scelti dalle parti a loro volta sceglieranno un terzo arbitro prima di procedere. Se il presidente manca, tale ruolo verrà ricoperto dal presidente del consiglio di risoluzione delle dispute nelle Filippine. Gli altri posti disponibili possono essere occupati da persone nominate dalle rispettive parti. Il procedimento continuerà fino a quando viene a mancare uno degli arbitri.

Se una delle parti rifiuta o non riesce a nominare un arbitro in 30 giorni dalla data in cui l'altra parte nomina il proprio arbitro, l'arbitro nominato sarà l'unico arbitro, se nominato correttamente e in modo valido.

Tutti i procedimenti, inclusa la relativa documentazione, devono essere in lingua inglese. La versione in lingua inglese di tale Dichiarazione prevale sulle versioni in altre lingue.

SINGAPORE

Limitazione di responsabilità: *I termini "SPECIALI" e "ECONOMICI" nella voce 3 del quinto paragrafo sono stati cancellati.*

EMEA (EUROPA, MEDIO ORIENTE, AFRICA)

I SEGUENTI TERMINI SONO VALIDI PER TUTTI I PAESI EMEA

La presente Dichiarazione di garanzia limitata si applica alle Macchine acquistate presso la IBM o un rivenditore IBM.

Come ottenere il servizio di garanzia

Se si acquista una macchina IBM in Austria, Belgio, Cipro, Città del Vaticano, Danimarca, Estonia, Finlandia, Francia, Germania, Grecia, Islanda, Irlanda, Italia, Lettonia, Liechtenstein, Lituania, Lussemburgo, Monaco, Norvegia, Paesi

Bassi, Portogallo, Regno Unito, San Marino, Spagna, Svezia o Svizzera, è possibile ottenere il servizio di garanzia per la macchina in uno qualsiasi di questi paesi rivolgendosi sia a (1) un rivenditore IBM autorizzato all'esecuzione del servizio di garanzia che (2) presso la IBM. Se è stato acquistato un Personal Computer IBM in Albania, Armenia, Bielorussia, Bosnia e Erzegovina, Bulgaria, Croazia, Repubblica Ceca, Georgia, Ungheria, Kazakistan, Kirghizstan, Repubblica Federale della Jugoslavia, Repubblica di Macedonia ex Jugoslavia (FYROM), Moldavia, Polonia, Romania, Russia, Repubblica Slovacca, Slovenia o Ucraina, è possibile ottenere il servizio di garanzia per la macchina in uno qualsiasi di questi paesi rivolgendosi sia ad (1) un rivenditore IBM autorizzato all'esecuzione del servizio di garanzia che (2) presso la IBM.

Se la macchina IBM viene acquistata nei paesi Medio Orientali o Africani, è possibile usufruire dei servizi di garanzia nel paese di acquisto, se l'entità IBM fornisce servizi di garanzia in tale paese o dal rivenditore IBM riconosciuto dall'IBM per prestare servizi di garanzia su tale macchina in tale Paese. Il servizio di garanzia in Africa è disponibile in un'area di 50 chilometri dal fornitore IBM autorizzato. Voi siete responsabili del trasporto delle macchine ubicate oltre i 50 chilometri dal fornitore IBM autorizzato.

Aggiungere il seguente paragrafo in Europa occidentale (Austria, Belgio, Città del Vaticano, Cipro, Danimarca, Finlandia, Francia, Germania, Grecia, Islanda, Irlanda, Italia, Liechtenstein, Lussemburgo, Monaco, Paesi Bassi, Norvegia, Portogallo, Regno Unito, Spagna, San Marino, Svezia, Svizzera):

La garanzia per le macchine acquistate in Europa occidentale risulterà valida e applicabile in tutti i paesi dell'Europa occidentale a condizione che le macchine siano state dichiarate e rese disponibili in quei paesi.

Legge governativa:

La frase "le leggi del paese in cui viene acquistata la macchina" è stata sostituita dal seguente testo:

1) "le leggi in Austria" in Albania, Armenia, Azerbaigian, Bielorussia, Bosnia-Herzegovina, Bulgaria, Croazia, Georgia, Ungheria, Kazakistan, Kirghizstan, FYR Macedonia, Moldavia, Polonia, Romania, Russia, Repubblica Slovacca, Slovenia, Tajikistan, Turkmenistan, Ucraina, Uzbekistan e Jugoslavia; 2) "le leggi in Francia" in Algeria, Benin, Burkina Faso, Cameroon, Capo Verde, Repubblica africana centrale, Ciad, Comoros, Repubblica democratica del Congo, Gibuti, Guinea, Guinea-Bissau, Polinesia francese, Gabon, Gambia, Costa d'Avorio, Libano, Madagascar, Mali, Mauritania, Mauritius, Mayotte, Marocco, Nuova Caledonia, Nigeria, Reunion, Senegal, Seychelles, Togo, Tunisia, Vanuatu e Wallis & Futuna; 3) "le leggi in Finlandia" in Estonia, Lettonia e Lituania; 4) "le leggi in Inghilterra" in Angola, Bahrain, Botswana, Burundi, Egitto, Eritrea, Etiopia, Ghana, Giordania, Kenya, Kuwait, Liberia, Malawi, Malta, Mozambico, Nigeria, Oman, Pakistan, Qatar, Ruanda, Sao Tome, Arabia Saudita, Sierra

Leone, Somalia, Tanzania, Uganda, Emirati Arabi, Regno Unito, Bank/Gaza occidentale, Yemen, Zambia e Zimbabwe; e 5) "le leggi in Sud Africa" in Sud Africa, Namibia, Lesotho e Svizzera.

Giurisdizione: *Le seguenti eccezioni sono state aggiunte a questa sezione:*

1) **In Austria** la scelta dell'autorità competente per tutte le dispute risultanti da questa Dichiarazione di garanzia sarà di competenza della corte di Vienna, Austria; 2) **in Angola, Bahrain, Botswana, Burundi, Egitto, Eritrea, Etiopia, Ghana, Giordania, Kenya, Kuwait, Liberia, Malawi, Malta, Mozambico, Nigeria, Oman, Pakistan, Qatar, Ruanda, Sao Tome, Arabia Saudita, Sierra Leone, Somalia, Tanzania, Uganda, Emirati Arabi Uniti, Bank/Gaza occidentale, Yemen, Zambia e Zimbabwe** tutte le dispute derivanti da questa Dichiarazione di garanzia saranno di competenza della giurisdizione esclusiva delle corti inglesi; 3) **in Belgio e Lussemburgo**, tutte le dispute derivanti da questa Dichiarazione di garanzia o dalla sua interpretazione ed esecuzione saranno di competenza delle corti della capitale del paese; 4) **in Francia, Algeria, Benin, Burkina Faso, Cameroon, Capo Verde, Repubblica Africana Centrale, Chad, Comoros, Congo, Gibuti, Repubblica Democratica del Congo, Guinea Equatoriale, Guinea francese, Polinesia francese, Gabon, Gambia, Guinea, Guinea-Bissau, Ivory Coast, Lebanon, Madagascar, Mali, Mauritania, Mauritius, Mayotte, Morocco, New Caledonia, Niger, Reunion, Senegal, Seychelles, Togo, Tunisia, Vanuatu, and Wallis & Futuna** all disputes arising out of this Statement of Limited Warranty or related to its violation or execution, including summary proceedings, will be settled exclusively by the Commercial Court of Paris; 5) **in Russia**, all disputes arising out of or in relation to the interpretation, the violation, the termination, the nullity of the execution of this Statement of Limited Warranty shall be settled by Arbitration Court of Moscow; 6) **in South Africa, Namibia, Lesotho and Swaziland**, both of us agree to submit all disputes relating to this Statement of Limited Warranty to the jurisdiction of the High Court in Johannesburg; 7) **in Turkey** all disputes arising out of or in connection with this Statement of Limited Warranty shall be resolved by the Istanbul Central (Sultanahmet) Courts and Execution Directorates of Istanbul, the Republic of Turkey; 8) in each of the following specified countries, any legal claim arising out of this Statement of Limited Warranty will be brought before, and settled exclusively by, the competent court of a) Athens for **Greece**, b) Tel Aviv-Jaffa for **Israel**, c) Milan for **Italia**, d) Lisbon for **Portugal**, and e) Madrid per la **Spagna** e 9) **nel Regno Unito** tutte le dispute derivanti da questa Dichiarazione di garanzia saranno di competenza della giurisdizione dei Tribunali inglesi.

Arbitrato: *In questa sezione è stato aggiunto il seguente testo:*

In Albania, Armenia, Azerbaijan, Belarus, Bosnia-Herzegovina, Bulgaria, Croatia, Georgia, Hungary, Kazakhstan, Kyrgyzstan, FYR Macedonia, Moldova, Poland, Romania, Russia, Slovakia, Slovenia, Tajikistan, Turkmenistan, Ukraine, Uzbekistan, and FR Yugoslavia all disputes arising out of this Statement of Limited Warranty or related to its violation,

termination or nullity will be finally settled under the Rules of Arbitration and Conciliation of the International Arbitral Center of the Federal Economic Chamber in Vienna (Vienna Rules) by three arbitrators appointed in accordance with these rules. The arbitration will be held in Vienna, Austria, and the official language of the proceedings will be English. The decision of the arbitrators will be final and binding upon both parties. Therefore, pursuant to paragraph 598 (2) of the Austrian Code of Civil Procedure, the parties expressly waive the application of paragraph 595 (1) figure 7 of the Code. L'IBM può, comunque, sostenere i procedimenti legali in una corte competente nel paese di installazione.

In Estonia, Lettonia e Lituania tutte le dispute relative a questa Dichiarazione di garanzia limitata verranno gestite dagli enti competenti in Helsinki, Finlandia, secondo le leggi vigenti. Each party will appoint one arbitrator. The arbitrators will then jointly appoint the chairman. If arbitrators cannot agree on the chairman, then the Central Chamber of Commerce in Helsinki will appoint the chairman.

UNIONE EUROPEA

I SEGUENTI TERMINI VENGONO APPLICATI A TUTTI I PAESI EUROPEI:

I consumatori dell'Unione Europea sono tutelati dalla legislazione nazionale che regola la vendita dei beni al consumatore. Le garanzie fornite in questa Dichiarazione non influiscono su questi diritti.

Come ottenere il servizio di garanzia: *In questa sezione è stato aggiunto il seguente testo:*

Per ottenere il servizio di garanzia dalla IBM in un paese europeo, consultare l'elenco dei numeri telefonici nella Parte 3 - Informazioni sulla garanzia. E' possibile contattare l'IBM al seguente indirizzo:
IBM Warranty & Service Quality Dept.

PO Box 30
Spango Valley
Greenock
Scotland PA16 0AH

AUSTRIA, DANIMARCA, FINLANDIA, GRECIA, ITALIA, PAESI BASSI, NORVEGIA, PORTOGALLO, SPAGNA, SVEZIA E SVIZZERA

Limitazione di responsabilità: *Il testo di seguito riportato sostituisce i termini di questa sezione:*

Se non diversamente indicato dalla legge vigente:

1. La responsabilità della IBM per i danni e le perdite di dati che possono verificarsi durante l'adempimento dei propri obblighi in relazione a questa Dichiarazione di garanzia è limitata al solo risarcimento di questi danni o perdite per un importo massimo pari al costo della macchina. Per lo scopo di tale voce, il termine 'Macchina' include Machine Code e Licensed Internal Code (LIC).

Le precedenti limitazioni non si applicano ai danni alla persona (inclusa la morte) e alla proprietà reale per i quali l'IBM è legalmente responsabile.

2. **IN NESSUN CASO L'IBM E' RESPONSABILE PER: 1) 1) PERDITA O DANNI AI DATI; 2) DANNI INDIRETTI O ACCIDENTALI O EVENTUALI DANNI ECONOMICI CONSEGUENZIALI 3)MANCATI PROFITTI, ANCHE SE RIPORTATI COME CONSEGUENZA DELL'EVENTO CHE HA GENERATO IL DANNO; 4)MANCATI GUADAGNI, ENTRATE, RAPPORTI COMMERCIALI O RISPARMI ANTICIPATI.**

FRANCIA E BELGIO

Limitazione di responsabilità: *Il testo di seguito riportato sostituisce i termini di questa sezione:*

Se non diversamente indicato dalla legge vigente:

1. La responsabilità della IBM per i danni e le perdite di dati che possono verificarsi durante l'adempimento dei propri obblighi in relazione a questa Dichiarazione di garanzia è limitata al solo risarcimento di questi danni o perdite per un importo massimo pari al costo della macchina. Per lo scopo di tale voce, il termine 'Macchina' include Machine Code e Licensed Internal Code (LIC).

Le precedenti limitazioni non si applicano ai danni alla persona (inclusa la morte) e alla proprietà reale per i quali l'IBM è legalmente responsabile.

2. **IN NESSUN CASO L'IBM E' RESPONSABILE PER: 1) 1) PERDITA O DANNI AI DATI; 2) DANNI INDIRETTI O ACCIDENTALI O EVENTUALI DANNI ECONOMICI CONSEGUENZIALI 3)MANCATI PROFITTI, ANCHE SE RIPORTATI COME CONSEGUENZA DELL'EVENTO CHE HA GENERATO IL DANNO; 4)MANCATI GUADAGNI, ENTRATE, RAPPORTI COMMERCIALI O RISPARMI ANTICIPATI.**

I SEGUENTI TERMINI SONO VALIDI PER I PAESI SPECIFICATI:

AUSTRIA

Cosa copre questa garanzia: *Il testo di seguito riportato sostituisce la prima frase del primo paragrafo di questa sezione:*

La garanzia prevista per una Macchina IBM copre il funzionamento della Macchina in condizioni normali di utilizzo e la conformità della Macchina alle specifiche.

I seguenti paragrafi sono stati aggiunti a questa sezione:

Il periodo di garanzia della macchina è di 12 mesi dalla data di consegna. Il periodo di limitazione per i consumatori coinvolti in un'azione legale per violazione di garanzia è il periodo minimo previsto dalla legge. Nel caso in cui il rivenditore o la IBM non possano procedere alla riparazione della macchina IBM, è possibile richiedere un rimborso solo parziale a causa del valore ridotto della macchina non riparata oppure richiedere l'annullamento dell'accordo previsto per la macchina ed ottenere il rimborso totale.

Il secondo paragrafo non è applicabile.

Risoluzione dei problemi da parte dell'IBM: *In questa sezione è stato aggiunto il seguente testo:*

Durante il periodo di garanzia, le spese per il trasporto all'IBM della Macchina malfunzionante saranno a carico dell'IBM stessa.

Limitazione di responsabilità *In questa sezione è stato aggiunto il seguente paragrafo:*

Le esclusioni e le limitazioni specificate nella Dichiarazione di garanzia non sono applicabili in caso di danni provocati dalla IBM.

La seguente frase è stata aggiunta alla fine del primo paragrafo al punto (2):

La responsabilità di IBM relativa al punto è limitata alla violazione dei termini contrattuali in caso di negligenza.

EGITTO

Limitazione di responsabilità: *Il seguente testo sostituisce il punto 2 di questa sezione:*

Come per altri danni reali diretti, la responsabilità di IBM sarà limitata all'importo totale pagato dall'utente per la Macchina oggetto del reclamo. Per lo scopo di tale voce, il termine 'Macchina' include Machine Code e Licensed Internal Code (LIC).

Applicabilità per i rifornitori e i rivenditori (invariato).

FRANCIA

Limitazione di responsabilità: *Quanto riportato di seguito sostituisce la seconda frase del primo paragrafo di questa sezione:*

In tali casi, a prescindere dai motivi per i quali l'utente effettua il reclamo, la responsabilità della IBM è limitata a (punti 1 e 2 non variati).

GERMANIA

Cosa copre questa garanzia: *Il testo di seguito riportato sostituisce la prima frase del primo paragrafo di questa sezione:*

La garanzia prevista per una Macchina IBM copre il funzionamento della Macchina in condizioni di normale utilizzo e la conformità della Macchina alle specifiche tecniche.

I seguenti paragrafi sono stati aggiunti a questa sezione:

Il periodo minimo di garanzia previsto è di dodici mesi. Nel caso in cui il rivenditore o la IBM non possano procedere alla riparazione della macchina IBM, è possibile richiedere un rimborso solo parziale a causa del valore ridotto della macchina non riparata oppure richiedere l'annullamento dell'accordo previsto per la macchina ed ottenere il rimborso totale.

Il secondo paragrafo non è applicabile.

Risoluzione dei problemi da parte dell'IBM: *In questa sezione è stato aggiunto il seguente testo:*

Durante il periodo di garanzia, le spese per il trasporto all'IBM della Macchina malfunzionante saranno a carico dell'IBM stessa.

Limitazione di responsabilità *In questa sezione è stato aggiunto il seguente paragrafo:*

Le esclusioni e le limitazioni specificate nella Dichiarazione di garanzia non sono applicabili in caso di danni provocati dalla IBM.

La seguente frase è stata aggiunta alla fine del primo paragrafo al punto (2):

La responsabilità di IBM relativa al punto è limitata alla violazione dei termini contrattuali in caso di negligenza.

UNGHERIA

Limitazione di responsabilità: *In questa sezione è stato aggiunto il seguente testo:* Le esclusioni e le limitazioni specificate nella Dichiarazione di garanzia non sono applicabili in caso di danni fisici causati intenzionalmente da una grave negligenza o da un atto criminale.

Le parti accettano le limitazioni di responsabilità come disposizioni valide e dichiarano che la sezione 314.(2) del codice civile ungherese si applica come prezzo di acquisto così come le condizioni vantaggiose derivanti dalla presente Dichiarazione di garanzia per bilanciare questa limitazione di responsabilità.

IRLANDA

Cosa copre questa garanzia: *In questa sezione è stato aggiunto il seguente paragrafo:*

Salvo quanto esplicitamente previsto in questi termini e condizioni, sono escluse tutte le condizioni statutarie, incluse tutte le garanzie implicite e quelle previste dal Sale of Goods Act 1893 o dal Sale of Goods and Supply of Services Act 1980.

Limitazione di responsabilità: *Il testo di seguito riportato sostituisce i termini di questa sezione:*

Per lo scopo di questa sezione, un'"inadempienza" indica una qualsiasi azione, omissione o negligenza da parte della IBM in relazione all'argomento trattato da questa Dichiarazione di garanzia limitata per cui l'IBM è legalmente responsabile. Un numero di inadempienze che insieme determinano o contribuiscono allo stesso danno o perdita verranno trattate come una sola inadempienza e la data sarà quella dell'ultima ricorrenza.

E' possibile che si verifichino casi in cui, a causa di inadempienza, l'utente è autorizzato al risarcimento dei danni dall'IBM stessa.

In questa sezione viene indicato il grado di responsabilità della IBM e il rimedio associato.

1. L'IBM accetterà la responsabilità illimitata per i danni fisici (inclusa la morte) causati da una negligenza da parte della IBM.
2. Sempre in relazione alle **Voci per cui l'IBM non è responsabile**, l'IBM accetterà la responsabilità illimitata per i danni fisici alla proprietà derivanti da una negligenza da parte della IBM.
3. Eccetto quanto previsto nelle precedenti voci 1 e 2, l'intera responsabilità della IBM per i danni effettivi causati da una sua negligenza non supererà in alcun caso la somma di 125,000 euro o il 125% del costo della macchina.

Voci per cui l'IBM non è responsabile

Eccezione quanto riportato nella voce 1, in nessun caso l'IBM o un suo rivenditore è responsabile di quanto descritto di seguito, anche se informata della possibilità di tali danni o perdite:

1. danni o perdite di dati;
2. danni consequenziali, indiretti o speciali
3. perdite di guadagni, affari, entrate o risparmi anticipati.

REPUBBLICA SLOVACCA

Limitazione di responsabilità: *In questa sezione è stato aggiunto il seguente testo alla fine del paragrafo:*

Le limitazioni applicate non sono vietate nella §§ 373-386 del codice commerciale slovacco.

SUD AFRICA, NAMIBIA, BOTSWANA, LESOTHO E SVIZZERA

Limitazione di responsabilità: *In questa sezione è stato aggiunto il seguente testo:*

La responsabilità di IBM per danni reali verificatisi in situazione di inadempienza da parte di IBM in relazione a quanto previsto dalla presente Dichiarazione di garanzia è limitata all'importo pagato dall'utente per l'acquisto della Macchina oggetto del reclamo.

REGNO UNITO

Limitazione di responsabilità: *Il testo di seguito riportato sostituisce i termini di questa sezione:*

Per lo scopo di questa sezione, un'"inadempienza" indica una qualsiasi azione, omissione o negligenza da parte della IBM in relazione all'argomento trattato da questa Dichiarazione di garanzia limitata per cui l'IBM è legalmente responsabile. Un numero di inadempienze che insieme determinano o contribuiscono allo stesso danno o perdita verranno trattate come una sola inadempienza.

E' possibile che si verifichino casi in cui, a causa di inadempienza, l'utente è autorizzato al risarcimento dei danni dall'IBM stessa.

In questa sezione viene indicato il grado di responsabilità della IBM e il rimedio associato.

1. IBM accetterà la responsabilità illimitata per:
 - a. danni fisici (inclusa la morte) causati da una negligenza da parte della IBM.
 - b. inadempienza degli obblighi previsti nella sezione 12 del Sale of Goods Act 1979, nella sezione 2 del Supply of Goods and Services Act 1982 o in qualsiasi sezione successiva.
2. Sempre in relazione alle voci per cui l'IBM non è responsabile, l'IBM accetterà la responsabilità illimitata per i danni fisici alla proprietà derivanti da una sua negligenza.

3. Eccetto quanto previsto nelle precedenti voci 1 e 2, l'intera responsabilità della IBM per i danni effettivi causati da una sua negligenza non supererà in alcun caso la somma di 75.000 sterline o il 125% del costo della macchina.

Queste limitazioni si applicano anche ai fornitori o rivenditori IBM. Viene indicato il massimo per cui l'IBM e i suoi fornitori o rivenditori sono responsabili.

Voci per cui l'IBM non è responsabile

Eccetto quanto riportato nella voce 1, in nessun caso l'IBM o un suo rivenditore è responsabile di quanto descritto di seguito, anche se informata della possibilità di tali danni o perdite:

1. danni o perdite di dati;
2. danni consequenziali, indiretti o speciali
3. perdite di guadagni, affari, entrate o risparmi anticipati.

Parte 3 - Informazioni sulla garanzia

Nella Parte 3 vengono fornite le informazioni sulla garanzia che verrà applicata alla propria macchina, sul periodo di garanzia e sul tipo di servizio fornito dalla IBM.

Periodo di garanzia

Il periodo di garanzia può variare da paese a paese ed è specificato nella seguente tabella. NOTA: "Paese" indica Hong Kong o Macau Special Administrative Region of China.

Modello	Paese di acquisto	Periodo di garanzia	Tipi di servizi di garanzia
8086	Stati Uniti, Canada, Europa, Medio Oriente, Africa, e America latina	Parti e manutenzione - 3 anni	1 & 5
	RPC (Cina)	Parti e manutenzione - 3 anni	1 & 7
	Australia, Nuova Zelanda, Bangladesh, Brunei, Thailandia, Cina (Hong Kong S.A.R.), India, Indonesia, Malesia, Filippine, Singapore, Sri Lanka, Vietnam, Thailandia e Taiwan	Parti e manutenzione - 3 anni	
		Manutenzione - primo anno	1 & 5 1
	Giappone	Parti e manutenzione - 1 anno	1 & 6

Modello	Paese di acquisto	Periodo di garanzia	Tipi di servizi di garanzia
8087	Tutti i paesi	Parti e manutenzione - 3 anni	1 & 2
8088	Tutti i paesi	Parti e manutenzione - 4 anni	1 & 2
8089	Stati Uniti e Canada	Parti e manutenzione - 3 anni	1 & 5
8090	Stati Uniti e Canada	Parti e manutenzione - 1 anno	1 & 5
	Cina (Hong Kong S.A.R.)	Parti e manutenzione - 1 anno	1 & 7
	RPC (Cina)	Parti e manutenzione - 3 anni	1 & 7

Un periodo di garanzia di 3 anni per le parti e di un anno per l'assistenza indica che il servizio di garanzia è disponibile per:

1. ricambi e assistenza durante il primo anno del periodo di garanzia;
2. solo parti, che vengono sostituite, nel secondo e terzo anno di garanzia.
L'IBM addebita il servizio di assistenza fornito per lavori di riparazione o sostituzione nel secondo e terzo anno del periodo di garanzia.

Se vengono elencati più tipi di servizi di garanzia, IBM determinerà il tipo di servizio appropriato per la riparazione.

Tipi di servizi di garanzia

Se richiesto, l'IBM fornisce il servizio di assistenza e sostituzione a seconda del tipo di garanzia specificato per la propria macchina nella precedente tabella come riportato di seguito. Il servizio di garanzia può essere fornito dal rivenditore locale se autorizzato dalla IBM ad eseguire tale servizio. La pianificazione del servizio dipende dall'ora della chiamata ed è soggetta alla disponibilità dei pezzi richiesti. I livelli del servizio non sono garantiti. Il livello specificato del servizio di garanzia potrebbe non essere disponibile in tutto il mondo; tariffe aggiuntive potrebbero essere applicate al di fuori delle normali aree di servizio IBM, pertanto contattare il rivenditore IBM locale per ulteriori informazioni.

1. Servizio CRU (Customer Replaceable Unit)

IBM invierà alcuni componenti CRU per la sostituzione. Se l'IBM indica di restituire il componente CRU sostituito, l'utente è responsabile della sua restituzione all'IBM. Se l'utente non restituisce il componente CRU difettoso come richiesto dalla IBM, entro 30 giorni dalla ricezione del nuovo componente, l'IBM addebiterà all'utente il costo della sostituzione.

2. Servizio a domicilio

L'IBM o il rivenditore locale riparerà o sostituirà la macchina difettosa direttamente a domicilio e ne verificherà il funzionamento. E' necessario adattare l'ambiente di lavoro per consentire il disassemblaggio e il riassemblaggio della macchina IBM. L'ambiente deve essere pulito, ben illuminato e adatto a tale scopo. **In alcuni casi, è necessario inviare la macchina ad un centro assistenza IBM per la riparazione.**

3. Servizio di trasporto e deposito

E' necessario scollegare la macchina difettosa per poter essere prelevata da un corriere IBM. L'IBM infatti fornirà all'utente un contenitore in cui conservare la macchina da restituire al centro di assistenza indicato. Un corriere preleverà la macchina e la consegnerà al centro di assistenza designato. Una volta riparata o sostituita, la macchina verrà consegnata di nuovo all'utente. L'utente sarà quindi responsabile dell'installazione e della verifica. Questo tipo di servizio è noto in alcuni paesi come ThinkPad EasyServ o EasyServ.

4. Servizio di spedizione per posta o consegna a mano

L'utente consegnerà o spedisce per posta la macchina difettosa correttamente imballata al centro di assistenza stabilito dalla IBM. Una volta riparata, la macchina potrà essere prelevata dall'utente o spedita dalla IBM a sue spese, a meno che non diversamente specificato dalla stessa IBM. L'utente sarà responsabile della successiva installazione e verifica della macchina.

5. Assistenza a domicilio limitata per i CRU selezionati

L'IBM o il rivenditore autorizzato forniscono assistenza per i CRU su richiesta, ma solo per le parti di seguito: alimentatori, microprocessori, dissipatori di calore e schede di sistema. In questo caso, l'IBM o il rivenditore autorizzato effettueranno la riparazione a domicilio e verificheranno il funzionamento della macchina. E' necessario adattare l'ambiente di lavoro per consentire il disassemblaggio e il riassemblaggio della macchina IBM. L'ambiente deve essere pulito, ben illuminato e adatto a tale scopo. **In alcuni casi, è necessario far pervenire la macchina ad un centro assistenza IBM per la riparazione.**

6. Assistenza limitata di trasporto e deposito per i CRU selezionati

In caso di malfunzionamento dell'alimentatore, microprocessore, dissipatore di calore o scheda di sistema della macchina IBM, scollegare la macchina affinché venga prelevata da un corriere della IBM. L'IBM infatti fornirà all'utente un contenitore in cui conservare la macchina da restituire al centro di assistenza indicato. Un corriere preleverà la macchina e la consegnerà al centro di assistenza designato. Una volta riparata o sostituita, la macchina verrà consegnata di nuovo all'utente. L'utente sarà quindi responsabile dell'installazione e della verifica. Questo tipo di servizio è noto in alcuni paesi come ThinkPad EasyServ o EasyServ.

7. Assistenza limitata per spedizione per posta o consegna a mano per i CRU selezionati

In caso di malfunzionamento dell'alimentatore, microprocessore, dissipatore di calore o scheda di sistema della macchina IBM, l'utente consegnerà o spedirà per posta la macchina difettosa (servizio prepagato se non altrimenti specificato) debitamente imballata al centro di assistenza stabilito dalla IBM: Una volta riparata, la macchina potrà essere prelevata dall'utente o spedita dalla IBM a sue spese, a meno che non diversamente specificato dalla stessa IBM. L'utente sarà responsabile della successiva installazione e verifica della macchina.

Il sito Web IBM Machine Warranty all'indirizzo http://www.ibm.com/servers/support/machine_warranties/ fornisce una panoramica sulla Garanzia limitata IBM per le Macchine IBM, un glossario dei termini utilizzati nella Dichiarazione di garanzia limitata, le FAQ (Frequently Asked Question) e i collegamenti alle pagine Web di supporto per il prodotto. **La Dichiarazione di garanzia limitata IBM è disponibile su tale sito in 29 lingue.**

Per ottenere il servizio di garanzia contattare l'IBM o il rivenditore IBM locale.

Elenco telefonico mondiale

I numeri telefonici sono soggetti a modifiche senza previa notifica. Per i numeri di telefono di contatto di assistenza, in un paese non ancora riportato nel seguente elenco, contattare la IBM in tale paese o visitare l'indirizzo <http://www.ibm.com/pc/support/> e fare clic su **Elenco di telefono di supporto** per un elenco di telefono corrente.

Paese o regione	Numero telefonico	Paese o regione	Numero telefonico
Africa	+44 (0) 1475 555 055	Giappone	Desktop: 0120-887-870 • Chiamate all'estero: 81-46-266-1084 ThinkPad: 0120-887-874 • Chiamate all'estero: 81-46-266-1084 IntelliStation e xSeries: 81-46-266-1358 PC Software: 0120-558-695 • Chiamate all'estero: 81-44-200-8666
Argentina	0800-666-0011	Lettonia	+386-61-1796-699
Australia	131-426	Lituania	+386-61-1796-699
Austria	01-24592-5901	Lussemburgo	298-977-5063
Bolivia	0800-0189	Malesia	(60) 3-7727-7800
Belgio	Olanda: 02-210 9820 Francese: 02-210 9800	Malta	+356-23-4175
Brasile	55-11-3889-8986	Messico	001-866-434-2080
Canada	Inglese: 1-800-565-3344 Francese: 1-800-565-3344 In Toronto: 416-383-3344	Medio Oriente	+44 (0) 1475 555 055

Paese o regione	Numero telefonico	Paese o regione	Numero telefonico
Cile	800-224-488	Paesi bassi	020-514 5770
Cina	800-810-1818	Nuova Zelanda	0800-733-222
Cina (Hong Kong e S.A.R.)	PC casa: 852-2825-7799 PC ufficio: 852-8205-0333	Nicaragua	255-6658
Colombia	980-912-3021	Norvegia	66 81 11 00
Costa Rica	284-3911	Panama	206-6047
Cipro	+357-22-841100	Perù	0-800-50-866
Repubblica Ceca	+420-2-7213-1316	Filippine	(63) 2-995-2225
Danimarca	45 20 82 00	Polonia	+48-22-878-6999
Repubblica Dominicana	566-4755 o 566-5161 est. 8201 Telefonata gratuita nella Repubblica Dominicana: 1-200-1929	Portogallo	21-892-7147
Ecuador	1-800-426911 (opzione #4)	Russia	095-940-2000
El Salvador	250-5696	Singapore	(65) 1-800-840-9911
Estonia	+386-61-1796-699	Slovacchia	+421-2-4954-1217
Finlandia	09-459 69 60	Slovenia	+386-1-4796-699
Francia	02 38 55 74 50	Spagna	91-714-7983
Germania	07032-1549 201	Svezia	08-477 4420
Grecia	+30-210-680-1700	Svizzera	058-333-0900
Guatemala	335-8490	Taiwan	886-2-8723-9799
Honduras	Tegucigalpa & Sand Pedro Sula: 232-4222 San Pedro Sula: 552-2234	Tailandia	(66) 2-273-4000
Ungheria	+36-1-382-5720	Turchia	00-800-446-32-041
India	1600-44-6666	Regno Unito	0-1475-555 055
Indonesia	(62) 21-523-8535	Stati Uniti	1-800-IBM-SERV (1-800-426-7378)
Irlanda	01-815-9202	Uruguay	000-411-005-6649
Italia	39-02-7031	Venezuela	0-800-100-2011

Paese o regione	Numero telefonico	Paese o regione	Numero telefonico
		Vietnam	Ho Chi Minh: (84) 8-829-5160 Hanoi: (84) 4-843-6675

Guarantee supplement for Mexico

This supplement is considered part of IBM's Statement of Limited Warranty and shall be effective solely and exclusively for products distributed and commercialized within Territory of the Mexican United States. In the event of a conflict, the terms of this supplement shall apply.

All software programs pre-loaded in the equipment shall only have a thirty-(30) day guarantee for installation defects from the date of purchase. IBM is not responsible for the information in such software programs and/or any additional software programs installed by you or installed after purchase of the product.

Services not chargeable to the guarantee shall be charged to the final user, prior an authorization.

In the event that warranty repair is required please call the Help Center at 001-866-434-2080, where you will be directed to the nearest Authorized Service Center. Should no Authorized Service Center exist in your city, location or within 70 kilometers of your city or location, the guarantee includes any reasonable delivery charges related to the transportation of the product to our nearest Authorized Service Center. Please call the nearest Authorized Service Center to obtain the necessary approvals or information concerning the shipment of the product and the shipment address.

To obtain a list of Authorized Service Centers, please visit:
http://www.pc.ibm.com/la/centros_de_servicio/servicio_mexico/servicio_mex_ico.html

Prodotto da:
SCI Systems de México, S.A. de C.V.
Av. De la Solidaridad Iberoamericana No. 7020
Col. Club de Golf Atlas
El Salto, Jalisco, México
C.P. 45680,
Tel. 01-800-3676900

Commercializzato da:
IBM de México, Comercialización y
Servicios, S. A. de C. V.
Alfonso Nápoles Gándara No 3111
Parque Corporativo de Peña Blanca
Delegación Álvaro Obregón
México, D.F., México
C.P. 01210,
Tel. 01-800-00-325-00

Appendice C. Elenco parti CRU (Customer replaceable unit)

Di seguito sono riportate le unità CRU progettate per il proprio elaboratore. Per ulteriori informazioni, vedere Appendice B, "Dichiarazione di garanzia IBM Z125-4753-07 11/2002", a pagina 41.

Livello 1 CRU

Tutte le schede dell'adattatore e di opzione
Tutte le mascherine
Tutti i cavi
Tutte le unità disco fisso e le unità in fibra ottica
Tutte le tastiere
Tutti i cavi telefonici
Tutte le schede di memoria
Tutti i mouse
Tutti i blocchi con chiave
Tutti gli adattatori di connettore RJ11
Batteria, 3,0 V
Assieme cavo interruttore C-2
Ventola 50 mm
Ventola, parte anteriore, 60 mm
Assieme gabbia rotatoria anteriore
Assieme vassoio unità disco fisso (include anelli/piedini/staffe/molle)
Kit dei componenti interni di plastica
Assieme mascherina principale
Kit hardware vario
Assieme cavo alimentazione/LED con staffa
Deflettore d'aria posteriore
Assieme della staffa e della scheda verticale
Assieme del cavo dell'altoparlante
Supporto di alimentazione dell'altoparlante
Altoparlanti
Coperchio superiore
Assieme scheda/cavo Ultra Bay
Supporto verticale

Livello 2 CRU

telaio (incluso: coperchio, ventole, base del telaio, staffa di montaggio della scheda planare, ecc.)
Microprocessore
Dissipatore di calore del microprocessore
Alimentatore
Scheda di sistema

Appendice D. Informazioni particolari

E' possibile che IBM non offra i prodotti, i servizi o le funzioni illustrate in questo documento in tutti i paesi. Consultare il rappresentante IBM locale per informazioni sui prodotti e sui servizi disponibili nel proprio paese. Qualsiasi riferimento a programmi, prodotti o servizi IBM contenuto in questa pubblicazione non significa che soltanto tali prodotti, programmi o servizi possano essere usati. In sostituzione a quelli forniti dall'IBM, possono essere usati prodotti, programmi o servizi funzionalmente equivalenti che non comportino violazione di diritti di proprietà intellettuale o di altri diritti dell'IBM. Valutazioni e verifiche operative in relazione ad altri prodotti, eccetto quelli espressamente previsti dall'IBM, sono di esclusiva responsabilità dell'utente.

L'IBM può avere brevetti o domande di brevetto in corso relativi a quanto trattato nella presente pubblicazione. La fornitura di questa pubblicazione non implica la concessione di alcuna licenza su di essi. Chi desiderasse ricevere informazioni o licenze, può rivolgersi a:

*Director of Commercial Relations
IBM Europe
Schoenaicher Str. 220
D-7030 Boeblingen
Deutschland*

L'INTERNATIONAL BUSINESS MACHINES CORPORATION FORNISCE QUESTA PUBBLICAZIONE "COSI' COM'E'" SENZA ALCUN TIPO DI GARANZIA, SIA ESPRESSA CHE IMPLICITA, INCLUSE EVENTUALI GARANZIE DI COMMERCIALIZZABILITA' ED IDONEITA' AD UNO SCOPO PARTICOLARE. Alcune giurisdizioni non escludono le garanzie implicite; di conseguenza la suddetta esclusione potrebbe, in questo caso, non essere applicabile.

Questa pubblicazione potrebbe contenere imprecisioni tecniche o errori tipografici. Le correzioni relative saranno incluse nelle nuove edizioni della pubblicazione. L'IBM si riserva il diritto di apportare miglioramenti e/o modifiche al prodotto o al programma descritto nel manuale in qualsiasi momento e senza preavviso.

I prodotti descritti in questa documentazione non sono destinati all'utilizzo di applicazioni che potrebbero causare danni a persone. Le informazioni contenute in questa documentazione non modificano o non influiscono sulle specifiche dei prodotti IBM o sulla garanzia. Nessuna parte di questa documentazione rappresenta l'espressione o una licenza implicita fornita nel rispetto dei diritti di proprietà intellettuale o di altri diritti IBM. Tutte le

informazioni in essa contenute sono state ottenute in ambienti specifici e vengono presentate come illustrazioni. Quindi, è possibile che il risultato ottenuto in altri ambienti operativi vari significativamente.

Tutti i commenti ed i suggerimenti inviati potranno essere utilizzati liberamente dall'IBM e dalla Selfin e diventeranno esclusiva delle stesse.

Ciascun riferimento in questa pubblicazione a siti non IBM è fornito unicamente a scopo informativo e non a scopo pubblicitario di tali siti Web. Il materiale relativo a tali siti Web non fa parte del materiale fornito con questo prodotto IBM e l'utilizzo è a vostro rischio e pericolo.

Marchi

Il logo IBM e i seguenti termini sono marchi della IBM Corporation negli Stati Uniti e/o negli altri paesi:

- IBM
- Lotus
- Lotus 1-2-3
- Lotus Approach
- Lotus FastSite
- Lotus Freelance Graphics
- Lotus Notes
- Lotus Organizer
- Lotus SmartCenter
- Lotus SmartSuite
- Lotus Word Pro
- ThinkCentre
- Update Connector

Microsoft, Windows e Windows NT sono marchi della Microsoft Corporation negli Stati Uniti, negli altri paesi o entrambi.

PC Direct è un marchio della Ziff Communications Company, concesso su licenza alla IBM Corporation.

I nomi di altre società, prodotti o servizi potrebbero essere marchi di altre società.

Informazioni sulle emissioni elettromagnetiche

Il seguente paragrafo fa riferimento ai tipi di macchine 8086, 8087, 8088, 8089, 8090.

Informazioni relative ai cavi di alimentazione

Per la sicurezza dell'utente, l'IBM fornisce un cavo di alimentazione con spina munita di terra di sicurezza da utilizzare con questo prodotto. Per evitare pericolose scosse elettriche, utilizzare sempre il cavo di alimentazione e la spina con una presa di corrente munita di alveolo correttamente collegato alla terra di protezione.

I cavi di alimentazione IBM utilizzati negli Stati Uniti e in Canada sono accettati dai laboratori UL (Underwriter's Laboratories) e certificati dall'associazione CSA (Canadian Standards Association).

Per unità che devono funzionare a 115 volt: Utilizzare cavi di alimentazione approvati dai laboratori UL e certificati dalla CSA, con AWG 18 (minimo), di tipo SVT o SJT, con cavo a tre conduttori, di lunghezza massima di circa 4,5 metri con lama a tandem, con spina dotata di messa a terra da 15 Amp e 125 volt.

Per unità che devono funzionare a 230 volt (U.S.A): Utilizzare cavi di alimentazione approvati dai laboratori UL e certificati dalla CSA, con AWG 18 (minimo), di tipo SVT o SJT, con cavo a tre conduttori, di lunghezza massima di circa 4,5 metri con lama a tandem, con spina dotata di messa a terra da 15 Amp e 250 volt.

Per unità che devono funzionare a 230 volt (in nazioni diverse dagli Stati Uniti): Utilizzare un cavo con una spina munita di spinotto di terra. Il cavo deve essere conforme alle norme di sicurezza relative al paese in cui l'apparecchiatura viene installata.

Generalmente i cavi di alimentazione IBM per un Paese specifico sono reperibili solo in quel Paese:

Per le unità funzionanti in Danimarca: utilizzare un cavo con una presa munita di messa a terra. Il cavo deve essere conforme alle norme di sicurezza relative al paese in cui l'apparecchiatura viene installata.

Per le unità funzionanti in Norvegia, Svezia, Finlandia: utilizzare un cavo con una presa a due fili. Il cavo deve essere conforme alle norme di sicurezza relative al paese in cui l'apparecchiatura viene installata.

Cavo di alimentazione IBM Numero parte	Utilizzato in questi Paesi
6952301	Antille Olandesi, Antigua e Barbuda, Arabia Saudita, Aruba, Bahamas, Barbados, Belize, Bermuda, Bolivia, Canada, Costa Rica, Columbia, Cuba, Repubblica Dominicana, Ecuador, El Salvador, Filippine, Guam, Guatemala, Haiti, Honduras, Isole Calicos, Isole Cayman, Jamaica, Messico, Micronesia (Stati Federali), Nicaragua, Panama, Peru, Stati Uniti, Tailandia, Taiwan, Venezuela
13F9979	Afghanistan, Albania, Algeria, Andorra, Angola, Armenia, Austria, Azerbaijan, Belarus, Belgio, Benin, Bosnia e Erzegovina, Bulgaria, Burkina Faso, Burundi, Cambogia, Camerun, Capo Verde, Repubblica Centrale Africana, Chad, Comoros, Congo (Repubblica democratica), Congo (Repubblica), Costa d'Avorio, Croazia (Repubblica), Repubblica Ceca, Dahomey, Djibouti, Egitto, Guinea equatoriale, Eritrea, Estonia, Etiopia, Finlandia, Francia, Guyana francese, Polinesia francese, Gabon, Georgia, Germania, Grecia, Guadalupe, Guinea, Guinea Bissau, Ungheria, Groenlandia, Indonesia, Iran, Kazakistan, Kirgizstan, Laos (Repubblica democratica popolare), Latvia, Libano, Lituania, Lussemburgo, Macedonia, Madagascar, Mali, Martinica, Mauritania, Mauritius, Mayotte, Moldova (Repubblica), Monaco, Mongolia, Marocco, Mozambico, Paesi Bassi, Nuova Caledonia, Niger, Norvegia, Polonia, Portogallo, Reunion, Romania, Rwanda, Sao Tome e Principe, Arabia saudita, Senegal, Serbia, Slovacchia, Slovenia (Repubblica), Somalia, Spagna, Suriname, Svezia, Repubblica Araba Siriana, Tajikistan, Tahiti, Togo, Tunisia, Turchia, Turkmenistan, Ucraina, Volta superiore, Uzbekistan, Vanuatu, Vietnam, Wallis e Futuna, Jugoslavia (Repubblica Federale), Zaire
13F9997	Danimarca
14F0051	Liechtenstein, Svizzera
14F0087	Israele
14F0069	Cile, Italia, Jamahiriya arabo-libanese
14F0015	Bangladesh, Lesotho, Macao S.A.R. della Cina, Maldive, Namibia, Nepal, Pakistan, Samoa, Sud Africa, Sri Lanka, Swaziland, Uganda
14F0033	Abu Dhabi, Bahrain, Botswana, Brunei Darussalam, Channel Islands, Cipro, Dominica, Gambia, Ghana, Grenada, Guyana, Hong Kong S.A.R. della Cina, Iraq, Irlanda, Giordania, Kenya, Kuwait, Liberia, Malawi, Malesia, Malta, Myanmar (Burma), Nigeria, Oman, Qatar, Saint Kitts & Nevis, Saint Lucia, Saint Vincent e Grenadines, Seychelles, Sierra Leone, Singapore, Sudan, Tanzania, Trinidad & Tobago, Unione Emirati Arabi (Dubai), Regno Unito, Yemen, Zambia, Zimbabwe, Australia, Fiji, Kiribati, Nauru, Nuova Zelanda, Papua New Guinea
24P6858	Corea (Repubblica Popolare Democratica), Corea (Repubblica)
34G0232	Giappone
49P2078	India

Cavo di alimentazione IBM Numero parte	Utilizzato in questi Paesi
02K0546	Cina
49P2110	Brasile
36L8880	Argentina, Paraguay, Uruguay



Numero parte: 19R1938

Stampato in Italia

(1P) P/N: 19R1938

