

Rýchly prehľad

Obsahuje

- **Dôležité bezpečnostné informácie**
- **Záruka a iné poznámky**
- **Nastavenie počítača**
- **Obnova softvéru**
- **Odstraňovanie problémov a diagnostika**
- **Pomoc a servis**
- **Ponuka softvéru IBM Lotus**

ThinkCentre

Rýchly přehľad

Poznámka

Skôr, než použijete tieto informácie a produkt, ktorý podporujú, určite si prečítajte:

- “Dôležité bezpečnostné informácie” na strane v
- Príloha B, “Vyhlásenie spoločnosti Lenovo o obmedzenej záruke”, na strane 35
- Príloha D, “Vyhlásenia”, na strane 63

Tretie vydanie (september 2006)

© Copyright Lenovo 2005, 2006.

Portions © Copyright International Business Machines Corporation 2005.

Všetky práva vyhradené.

Obsah

Dôležité bezpečnostné informácie	v
Stavy, ktoré vyžadujú okamžitý zásah	v
Všeobecné bezpečnostné pokyny	vi
Bezpečnostné informácie pri práci s elektrickým prúdom	xii
Poznámka k lítiovej batérii	xiii
Informácie o bezpečnosti modemu.	xiii
Vyhlásenie o súlade s normami pre laserové produkty	xiii
Vyhlásenie o napájacom zdroji	xiv
Bezpečnosť údajov.	xv
Čistenie a údržba	xv
Ďalšie bezpečnostné informácie.	xv
Dodatočná pomoc	xvii
Kapitola 1. Usporiadanie vášho pracovného priestoru	1
Pohodlie	1
Kapitola 2. Príprava počítača	3
Zapnutie napájania	7
Dokončenie inštalácie softvéru	7
Vykonanie dôležitých úloh	7
Aktualizácia operačného systému	8
Inštalácia iných operačných systémov	8
Aktualizácia antivírusového softvéru.	8
Spustenie programu Setup Utility.	8
Vypínanie počítača	9
Zaznamenanie informácií o vašom počítači.	9
Kapitola 3. Obnova softvéru	11
Vytvorenie a použitie diskov na zotavenie produktu	11
Zálohovanie a obnova.	12
Používanie pracovného priestoru programu Rescue and Recovery.	13
Riešenie problémov pri obnove	15
Vytvorenie a používanie záchranného média	16
Vytvorenie a používanie diskety Recovery Repair	16
Obnovenie alebo inštalácia ovládačov zariadení	17
Nastavenie záchranného zariadenia v spúšťačej postupnosti	18
Kapitola 4. Prístup k informáciám, pomoci a servisu.	19
Získavanie informácií.	19
Pomoc a servis	19
Kúpa dodatočných služieb	21

Kapitola 5. Odstraňovanie problémov a diagnostika	23
Riešenie základných problémov.	23
LED diódy napájania a diagnostiky systémovej dosky.	24
Diagnostika pomocou PC-Doctor for DOS	25
Chybové kódy	27
Zvukové kódy POST	29
Príloha A. Ponuka softvéru IBM Lotus.	31
Príloha B. Vyhlásenie spoločnosti Lenovo o obmedzenej záruke	35
Časť 1 - Všeobecné podmienky	35
Časť 2 - Podmienky pre jednotlivé krajiny.	39
Časť 3 - Záručné informácie	52
Dodatok k záruke pre Mexiko	59
Príloha C. Jednotky vymeniteľné zákazníkom (CRU)	61
Príloha D. Vyhlásenia	63
Televízny výstup - upozornenie	64
Ochranné známky	64
Oznamy o elektronických emisiách.	65
Požiadavky Federálnej komunikačnej komisie (FCC) a telefónnej spoločnosti	67
Certifikačné označenie kanadského Ministerstva telekomunikácií.	68
Upozornenie o napájacom kábli	69
Upozornenie k používaniu PVC (polyvinylchloridových) káblov	71
Oznamy o likvidácii elektrických a elektronických zariadení (WEEE)	71
Vyhlásenie o recyklovaní v Japonsku	72

Dôležité bezpečnostné informácie

Poznámka

Najskôr si prečítajte dôležité bezpečnostné informácie.

Tieto informácie vám môžu pomôcť bezpečne používať váš prenosný alebo stolový počítač. Postupujte podľa inštrukcií určených pre váš počítač. Informácie uvedené v tomto dokumente nemenia podmienky vašej kúpnej zmluvy ani podmienky obmedzenej záruky spoločnosti Lenovo™. Bližšie informácie nájdete v časti Príloha B, “Vyhlásenie spoločnosti Lenovo o obmedzenej záruke”, na strane 35.

Bezpečnosť zákazníka je dôležitá. Naše produkty sú vyvíjané so zreteľom na bezpečnosť a efektivitu. Osobné počítače sú však elektronické zariadenia. Napájacie káble, napájacie adaptéry a ostatné komponenty môžu vytvárať potenciálne bezpečnostné riziká, ktoré môžu spôsobiť fyzické zranenie alebo škody na majetku, zvlášť pri nesprávnom používaní. Na zníženie týchto rizík postupujte podľa pokynov dodaných s produktom, všímajte si všetky varovania na produkte a v prevádzkových pokynoch a pozorne si prečítajte informácie uvedené v tomto dokumente. Starostlivým preštudovaním informácií, ktoré sú uvedené v tomto dokumente a dodaných s produktom sa môžete ochrániť pred nebezpečenstvom a vytvoríť bezpečnejšie prostredie práce s počítačom.

Poznámka: Tieto informácie obsahujú odkazy na napáťové zdroje a batérie. Okrem prenosných počítačov sú aj iné produkty (ako napríklad reproduktory a monitory) dodávané s externými napájacími adaptérmí. Ak máte takýto produkt, tieto informácie sa týkajú vášho produktu. Počítačové produkty obsahujú tiež internú batériu veľkosti mince, ktorá zabezpečuje napájanie systémových hodín aj vtedy, keď počítač nie je pripojený do elektrickej siete, preto sa informácie o bezpečnostných zásadách pri používaní batérií vzťahujú na všetky počítačové produkty.

Stavy, ktoré vyžadujú okamžitý zásah

Nesprávnym používaním alebo nedbalosťou sa môžu produkty poškodiť. Závažnosť poškodenia produktu môže vyžadovať kontrolu, prípadne aj servis v autorizovanom servisnom stredisku.

Ako pri každom elektronickom zariadení, venujte produktu zvýšenú pozornosť, keď je zapnutý. Vo veľmi ojedinelých prípadoch môžete zacítiť zápach z vášho produktu alebo uvidieť z neho vychádzať obláčik dymu alebo iskrenie. Môžete tiež počuť zvuky podobné pukaniu, praskaniu alebo syčaniu. Tieto stavy môžu znamenať, že interné elektronické komponenty zlyhali bezpečným a riadeným spôsobom. Môžu však znamenať potenciálne bezpečnostné riziká. Nepodstupujte však riziko ani sa nesnažte diagnostikovať situáciu vlastnými silami. Obráťte sa na Centrum podpory

zákazníkov, kde vám poskytnú ďalšie pokyny. Zoznam telefónnych čísel pre servis a podporu nájdete v časti “Celosvetový telefónny zoznam” na strane 55.

Často kontrolujte, či váš počítač a jeho komponenty nie sú poškodené, opotrebované alebo či nevykazujú známky nebezpečenstva. Ak máte nejaké pochybnosti o stave komponentu, nepoužívajte takýto produkt. V prípade potreby sa obráťte na Centrum podpory zákazníkov alebo na výrobcu produktu, ktorý vám poskytne návod na vykonávanie prehliadok a poradí vám kde môžete dať produkt opraviť.

Ak sa predsa stane, že spozorujete niektorý z nasledujúcich stavov, alebo ak máte iné obavy o bezpečnosť vášho produktu, prestaňte produkt používať a odpojte ho od zdroja energie a telekomunikačných liniek, kým sa o ďalšom postupe neporadíte s Centrom podpory zákazníkov.

- Napájacie káble, zástrčky, napájacie adaptéry, predlžovacie káble, prepäťové ochrany alebo zdroje napájania, ktoré sú prasknuté, prerušené alebo inak poškodené.
- Známky prehriatia, dym, iskrenie alebo vznietenie.
- Poškodenie batérie (ako napríklad praskliny, vydutia alebo preliaciny), výboje z batérie alebo hromadenie sa neznámych látok na batérii.
- Praskanie, syčanie alebo pukanie alebo prudký zápach vychádzajúci z produktu.
- Známky rozliatia tekutiny alebo pádu predmetu na počítačový produkt, napájací kábel alebo napájací adaptér.
- Počítačový produkt, napájací kábel alebo napájací adaptér boli vystavené pôsobeniu vody.
- Produkt bol iným spôsobom poškodený.
- Produkt nefunguje normálne, keď postupujete podľa prevádzkových pokynov.

Poznámka: Ak si všimnete takýto stav na výrobku, ktorého výrobcom nie je spoločnosť Lenovo alebo ktorý nebol vyrobený pre spoločnosť Lenovo (napríklad na predlžovacom kábli), takýto výrobok nepoužívajte. Ďalší postup konzultujte s výrobcom produktu alebo zabezpečte vhodnú náhradu.

Všeobecné bezpečnostné pokyny

Vždy dodržiavajte nasledujúce opatrenia a pokyny na zníženie rizika zranenia a škôd na majetku.

Servis a rozširovania

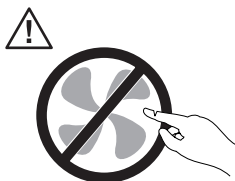
Produkt sa nepokúšajte opravovať, ak ste na to nedostali pokyn od Centra podpory zákazníkov alebo v dokumentácii nie je uvedené inak. Využívajte služby len takého poskytovateľa servisu, ktorý je na opravu príslušného produktu autorizovaný.

Poznámka: Niektoré počítačové dielce môže zákazník rozširovať alebo vymieňať sám. Rozšírenia sa zvyčajne označujú ako voliteľné komponenty. Výmenné časti, ktoré si zákazník môže sám nainštalovať, sa označujú ako Zákazníkom

vymeniteľné jednotky alebo CRU. Spoločnosť Lenovo poskytuje dokumentáciu s pokynmi pre zákazníka, v ktorých sa uvádza kedy je vhodné, aby sám nainštaloval voliteľné komponenty alebo vymenil jednotky CRU. Pri inštalácii alebo výmene dielcov musíte presne dodržiavať všetky pokyny. Vypnutý stav indikátora napätia nemusí nevyhnutne znamenať, že úroveň napätia v produkte sú nulové. Skôr ako z produktu vybaveného napájacím káblom striedavého prúdu odstránite kryty sa vždy presvedčte, či je napájanie vypnuté a či je produkt odpojený od všetkých zdrojov energie. Bližšie informácie o jednotkách CRU nájdete v časti Príloha C, “Jednotky vymeniteľné zákazníkom (CRU)”, na strane 61. V prípade akýchkoľvek otázok alebo pripomienok kontaktujte Centrum podpory zákazníkov.

Hoci váš počítač po odpojení napájacieho kábla neobsahuje žiadne pohyblivé časti, nasledujúce varovania sú uvedené kvôli vašej bezpečnosti.

Nebezpečenstvo



Nebezpečné pohyblivé dielce. Nedotýkajte sa prstami ani inými časťami tela.

Upozornenie



Pred výmenou dielca počítač pred otvorením krytu vypnite a počkajte tri až päť minút, kým vychladne.

Prevenca poškodení statickou elektrickou energiou

Hoci je statická elektrická energia pre človeka neškodná, počítačové komponenty a voliteľné komponenty môže vážne poškodiť. Nesprávna manipulácia s dielcami, ktoré sú citlivé na statickú elektrickú energiu, môže spôsobiť poškodenie dielca. Keď rozbalíte voliteľný komponent alebo dielec, jeho antistatický obal otvorte až pred samotnou inštaláciou.

Keď manipulujete s voliteľnými komponentmi alebo s dielcami, alebo keď vykonávate úpravy vo vnútri počítača, dodržujte nasledujúce preventívne opatrenia, aby ste predišli poškodenie statickou elektrickou energiou:

- Obmedzte svoj pohyb. Pohyb môže spôsobiť postupné hromadenie statická elektrickej energie okolo vášho tela.
- S komponentmi manipulujte vždy opatrne. Adaptéry, pamäťové moduly a iné dosky obvodov chytajte za hrany. Nikdy sa nedotýkajte odkrytých obvodov.
- Nedovoľte iným osobám dotýkať sa komponentov.
- Pri inštalácii voliteľného komponentu alebo jednotky CRU, ktorá je citlivá na statickú elektrickú energiu, priložte antistatický obal s dielcom aspoň na dve sekundy ku kovovému krytu rozširovacieho slotu alebo k inému nenatretému kovovému povrchu počítača. Toto zníži statickú elektrickú energiu v obale a vo vašom tele.
- Ak je to možné, vyberte dielec citlivý na statickú elektrickú energiu z antistatického obalu a bez pokladania ho nainštalujte. Keď to nie je možné, antistatický obal položte na hladký rovný povrch a naň položte dielec.
- Dielec nepokladajte na kryt počítača alebo na iný kovový povrch.

Napájacie káble a napájacie adaptéry

Používajte iba napájacie káble a adaptéry, ktoré boli dodané výrobcom produktu.

Napájacie káble by mali mať bezpečnostný certifikát. Pre Nemecko, použite typ H05VV-F, 3G, 0.75 mm² alebo lepší. V ostatných krajinách by ste mali použiť vhodné typy napájacích káblov.

Napájací kábel nikdy neovíjajte okolo napájacieho adaptéra alebo okolo iného predmetu. Takéto zaobchádzanie spôsobuje v kábli pnutie, ktoré môže spôsobiť pretrhnutie, prasknutie alebo iné poškodenie kábla. Mohlo by to znamenať bezpečnostné riziko.

Vždy vedte napájacie káble tak, aby sa po nich nešliapalo, aby sa neprekračovali alebo aby neboli pritlačené nejakým objektom.

Napájacie káble a napájacie adaptéry chráňte pred tekutinami. Nikdy nenechávajte napájací kábel alebo napájací adaptér v blízkosti kuchynských drezov, vaní, toaliet alebo na podlahách, ktoré sa čistia tekutými čistiacimi prostriedkami. Tekutiny môžu spôsobovať skraty, obzvlášť ak bol napájací kábel alebo napájací adaptér namáhaný nesprávnym používaním. Tekutiny môžu tiež spôsobovať postupnú koróziu konektorov napájacích káblov a/alebo prípojných konektorov napájacích adaptérov, čo môže spôsobiť prehrievanie.

Napájacie a signálové káble vždy zapájajte v správnom poradí a presvedčte sa, že všetky konektory napájacích káblov sú bezpečne a úplne zapojené do zásuviek.

Nepoužívajte napájacie adaptéry, vykazujúce znaky korózie na prívodných kolíkoch striedavého prúdu, alebo na ktorých sú viditeľné známky prehriatia (ako napríklad zdeformovaný plast) na prívode striedavého prúdu alebo akejkoľvek inej časti napájacieho adaptéra.

Nepoužívajte napájacie káble, na ktorých elektrické kontakty v konektoroch vykazujú znaky korózie alebo prehriatia alebo ak je napájací kábel akýmkoľvek spôsobom poškodený.

Predlžovacie káble a súvisiace zariadenia

Presvedčte sa, že predlžovacie káble, odrušovače, záložné zdroje napájania a zásuvky, ktoré používate, spĺňajú elektrické požiadavky produktu. Nikdy tieto zariadenia nadmerne nezaťažujte. Ak sa používajú predlžovacie káble s viacerými zásuvkami, zaťaženie by nemalo prekročiť povolenú úroveň vstupu tejto skupiny zásuviek. Bližšie informácie o zaťažení napájania, požiadavkách napájania a úrovni vstupu, získate od odborníkov na elektrické siete.

Zástrčky a zásuvky

Ak sa napájacia zásuvka, ktorá je určená na použitie s vašim počítačom zdá byť poškodená alebo skorodovaná, nepoužívajte ju pokiaľ nebude vymenená kvalifikovaným elektrikárom.

Neohýbajte alebo neupravujte zástrčku. Ak je zástrčka poškodená, získajte náhradnú od jej výrobcu.

Nepripájajte do elektrickej zásuvky s vašim počítačom domáce alebo iné elektrické spotrebiče náročné na elektrickú energiu, inak môže nestabilné napätie poškodiť váš počítač, údaje alebo pripojené zariadenia.

Niektoré produkty sú vybavené trojkolíkovou zástrčku. Táto zástrčka môže byť použitá len s uzemnenou elektrickou zásuvkou. Je to bezpečnostná vlastnosť. Nerušte túto bezpečnostnú vlastnosť pokusom o zasunutie zástrčky do neuzemnenej zásuvky. Ak nemôžete zasunúť zástrčku do zásuvky, požiadajte elektrikára o schválený adaptér zásuvky alebo skrinku zásuvky, ktorá umožňuje túto bezpečnostnú vlastnosť. Nikdy elektrickú zásuvku nepreťažujte. Celkové zaťaženie systému by nemalo prekročiť 80 percent menovitého výkonu pobočkového obvodu. Bližšie informácie o zaťažení napájania, a menovitom výkone pobočkového obvodu získate od odborníkov na elektrické siete.

Presvedčte sa, že napájacia zásuvka, ktorú používate, je správne zapojená, ľahko dostupná a nachádza sa blízko zariadenia. Napájacie káble nenapínajte.

Presvedčte sa, či elektrická zásuvka poskytuje správne napätie a prúd pre vami inštalovaný produkt.

Pri zapájaní a odpájaní zariadenia z elektrickej zásuvky postupujte opatrne.

Externé zariadenia

Aby ste predišli poškodeniu počítača, nepripájajte ani neodpájajte žiadne káble externých zariadení, s výnimkou káblov USB a IEEE 1394, keď je počítač zapnutý. Externé zariadenia odpájajte až po min. 5 sekundách po vypnutí počítača, aby ste predišli poškodeniu pripojených zariadení.

Batérie

Súčasťou všetkých osobných počítačov vyrobených spoločnosťou Lenovo je nenabíjateľná okrúhla batéria zabezpečujúca napájanie systémových hodín. Okrem toho mnoho prenosných produktov, medzi ktoré patria napríklad prenosné počítače, používa nabíjateľnú batériu, ktorá zabezpečuje napájanie systému v prenosnom režime. Kompatibilita batérií dodávaných spoločnosťou Lenovo pre použitie s vaším produktom je overená a mali by byť nahradené iba batériami, ktorých použitie je schválené výrobcom.

Nikdy sa nepokúšajte batériu otvoriť alebo opraviť. Batérie nestláčajte, neprepichujte a neháďte ich do ohňa, ani neskratujte kovové kontakty. Nevystavujte batérie kontaktu s vodou alebo inými tekutinami. Dobíjajte batérovú jednotku presne podľa pokynov v dokumentácii produktu.

Nesprávne zaobchádzanie s batériou môže spôsobiť prehriatie batérie, čo môže mať za následok únik plynu z batérovej jednotky alebo okrúhlej batérie alebo jej vznietenie. Ak je vaša batéria poškodená alebo ak spozorujete vytekajúce kvapky z batérie alebo vytváranie usadenín na póloch batérie, batériu prestaňte používať a zadajte si náhradu od výrobcu batérie.

Batérie sa môžu znehodnotiť, keď sa dlhší čas nepoužívajú. Pri niektorých typoch nabíjateľných batérií (najmä lítiovo-iónové batérie), ponechanie batérie bez používania vo vybitom stave môže zvýšiť riziko skratu batérie, čo môže skrátiť životnosť batérie a môže tiež predstavovať bezpečnostné riziko. Nenechávajte nabíjateľné lítiovo-iónové batérie úplne vybiť ani neukladajte tieto batérie vo vybitom stave.

Teplota a ventilácia produktu

Počítače produkujú teplo, keď sú zapnuté a keď sa batérie nabíjajú. Prenosné počítače môžu produkovať veľké množstvo tepla z dôvodu svojej kompaktnosti veľkosti. Vždy dodržiavajte tieto základné opatrenia:

- Prenosný počítač nenechávajte v dlhodobom kontakte s vaším lonom alebo inou časťou vášho tela, keď je počítač zapnutý alebo keď sa batéria nabíja. Váš počítač produkuje teplo aj počas normálnej prevádzky. Dlhší kontakt s telom by mohol spôsobiť nepohodlie alebo aj popálenie pokožky.
- Nepoužívajte počítač ani nenabíjajte batériu blízko horľavých materiálov alebo vo výbušnom prostredí.

- Vetracie otvory, ventilátory a/alebo chladiče sa dodávajú s produktom kvôli bezpečnosti, pohodliu a spoľahlivej prevádzke. Tieto prvky by sa mohli zablokovať umiestnením produktu na posteľ, pohovku, koberec alebo iný pružný povrch. Nikdy tieto prvky neblokujte, nezakrývajte ani nevypínajte.

Pri stolovom počítači, stav usadzovania prachu kontrolujte najmenej raz za tri mesiace. Pred kontrolou počítača vypnite napájanie a vytiahnite napájací kábel počítača z elektrickej zásuvky; potom odstráňte všetok prach z prieduchov a otvorov v rámiiku. Taktiež by ste mali odstrániť nánosy prachu vo vnútri počítača, z lopatiek ventilátora, vetracích otvorov napájacieho zdroja a ventilátorov. Pred otvorením krytu počítač vždy vypnite a odpojte od elektrickej siete. Ak je to možné, nepoužívajte počítač vo vzdialenosti menšej ako 1 meter od miest s vysokou frekvenciou pohybov. Ak ho musíte v takejto oblasti alebo jej blízkosti použiť, mali by ste ho častejšie kontrolovať a v prípade potreby vyčistiť.

Kvôli vlastnej bezpečnosti a kvôli udržaniu optimálneho výkonu počítača dodržujte vždy tieto základné pravidlá:

- Keď je počítač pripojený do elektrickej siete, ponechajte kryt počítača zatvorený.
- Pravidelne kontrolujte, či nie je vonkajšok počítača znečistený od prachu.
- Odstraňujte prach z vetracích otvorov a otvorov v ráme. Častejšie čistenie môže byť potrebné na počítačoch, ktoré sa používajú v zaprášených oblastiach alebo v oblastiach s vysokou frekvenciou pohybov.
- Nezakrývajte a ani inak neblokujte žiadne vetracie otvory.
- Neumiestňujte ani nespúšťajte svoj počítač vo vnútri nábytku, pretože sa tak zvyšuje riziko prehrievania.
- Teploty vzduchu privádzaného do počítača by nemali presahovať 35° C (95° F).
- Nepoužívajte zariadenia filtrácie vzduchu, ktoré nie sú určené pre stolové počítače.

Prevádzkové prostredie

Optimálne prostredie, v ktorom sa má počítač používať má teplotu 10°C-35°C (50°F-95°F) a rozsah vlhkosti od 35% do 80%. Ak je počítač uskladnený alebo sa preváža pri teplotách pod 10°C (50°F), pred použitím nechajte počítač pomaly zohriať na optimálnu prevádzkovú teplotu 10°C-35°C (50°F-95°F). V extrémnych podmienkach môže tento proces trvať dve hodiny. Ak nenecháte počítač pred použitím postupne zohriať na optimálnu prevádzkovú teplotu, výsledkom môže byť trvalé poškodenie počítača.

Ak je to možné, umiestnite počítač na vetrané a suché miesto, na ktoré priamo nedopadajú slnečné lúče.

Nenechávajte počítač v blízkosti elektrických spotrebičov, ako napríklad elektrický ventilátor, rádio, vysokovýkonné reproduktory, klimatizácia a mikrovlnná rúra, pretože silné magnetické polia, ktoré tieto spotrebiče generujú, môžu poškodiť monitor a údaje na jednotke pevného disku.

Na počítač alebo vedľa počítača alebo na/vedľa iných pripojených zariadení nepokladajte žiadne nápoje. Ak sa tekutina rozleje na počítač alebo vtečie do počítača alebo do pripojeného zariadenia, môže nastať skrat alebo iné poškodenie.

Nejedzte ani nefajčite nad klávesnicou. Čiastočky, ktoré padajú do klávesnice, môžu spôsobiť jej poškodenie.

Bezpečnostné informácie pri práci s elektrickým prúdom

Nebezpečenstvo

Elektrické napätie z elektrických, telefónnych a komunikačných káblov je nebezpečné.

Aby ste predišli nebezpečenstvu úrazu elektrickým prúdom:

- Aby ste zabránili možnému úrazu elektrickým prúdom, nepoužívajte počítač počas búrky.
- Nepripájajte alebo neodpájajte žiadne káble alebo nevykonávajte inštaláciu, údržbu alebo rekonfiguráciu tohto produktu počas búrky.
- Pripojte všetky napájacie káble k správne pripojeným a uzemneným elektrickým zásuvkám
- Pripojte k správne pripojeným zásuvkám všetky zariadenia, ktoré budú pripojené k tomuto produktu
- Ak je to možné, k pripojeniu alebo odpojeniu signálových káblov použite len jednu ruku
- Nikdy nezapínajte žiadne zariadenie, keď nesie znaky poškodenia ohňom, vodou alebo konštrukčného poškodenia
- Ak to nie je v inštalčných a konfiguračných postupoch uvedené inak, predtým než otvoríte kryty zariadenia, odpojte pripojené napájacie káble, telekomunikačné systémy, siete a modemy.
- Keď inštalujete, presúvate alebo otvárate kryty tohto produktu alebo pripojených zariadení, pripojte a odpojte káble podľa popisu v nasledovnej tabuľke.

Pri pripájaní

1. VYPNITE všetky zariadenia.
2. Pripojte všetky káble k zariadeniam.
3. Pripojte signálové káble do konektorov.
4. Zasuňte napájacie káble do zásuviek.
5. ZAPNITE zariadenie.

Pri odpájaní

1. VYPNITE všetky zariadenia.
2. Vytiahnite napájacie káble zo zásuviek.
3. Vyberte signálové káble z konektorov.
4. Vyberte všetky káble zo zariadení.

Poznámka k lítiovej batérii

Upozornenie

Pri nesprávnej výmene batérie hrozí nebezpečenstvo výbuchu.

Lítiovú okrúhlu batériu vymeňte len za rovnakú batériu alebo za batériu rovnakého typu, ktorá je odporúčaná výrobcom. Batéria obsahuje lítium a môže explodovať, ak sa nepoužíva, ak sa s ňou správne nezaobchádza alebo ak sa nezlikviduje správne.

Upozornenia:

- Batériu nezahadzujte a neponárajte do vody
- Nezohrievajte ju na viac ako 100°C (212°F)
- Batériu neopravujte, ani nerozoberajte

Zbavte sa batérie tak, ako to vyžadujú lokálne predpisy.

Informácie o bezpečnosti modemu

Upozornenie

Na zníženie rizika požiaru, používajte len telekomunikačné káble 26 AWG alebo hrubšie.

Na zníženie rizika požiaru, zásahu elektrickým prúdom alebo zranenia pri používaní telefónneho zariadenia vždy rešpektujte nasledovné základné bezpečnostné opatrenia:

- Telefónnu kabeláž nikdy neinštalujte počas búrky.
- Telefónne konektory nikdy neinštalujte do vlhkého prostredia, ak konektor nie je špeciálne určený pre vlhké prostredie.
- Nikdy sa nedotýkajte telefónnych káblov alebo terminálov, ak nebola telefónna linka odpojená od sieťového rozhrania.
- Pri inštalovaní a modifikovaní telefónnych liniek buďte opatrní.
- Počas búrky nepoužívajte telefón (iný ako bezdrôtový). Existuje riziko zásahu bleskom.
- Na oznámenie úniku plynu nepoužívajte telefón v blízkosti miesta úniku.

Vyhlasenie o súlade s normami pre laserové produkty

Niektoré modely osobných počítačov majú už továrensky nainštalovanú jednotku CD-ROM alebo jednotku DVD-ROM. Jednotky CD-ROM a DVD-ROM sú tiež predávané samostatne ako voliteľný komponent. Jednotky CD-ROM a DVD-ROM sú laserové produkty. Tieto jednotky sú certifikované v USA, aby vyhovovali požiadavkám

federálnych predpisov Department of Health a Human Services 21 Code (DHHS 21 CFR) podkapitola J pre laserové produkty triedy 1. V iných krajinách sú tieto jednotky certifikované, aby vyhovovali požiadavkám IEC (International Electrotechnical Commission) 60825-1 a CENELEC EN 60 825-1 pre laserové produkty Triedy 1.

Keď je nainštalovaná mechanika CD-ROM alebo DVD-ROM, pozrite si nasledujúce pokyny.

Upozornenie

Používanie ovládacích prvkov alebo nastavení alebo vykonávanie procedúr iných, ako sú v tomto materiáli uvedené, môže mať za následok ožiarenie nebezpečným žiarením.

Nevyberajte kryty jednotky. Odstránenie krytov jednotky CD-ROM alebo DVD-ROM môže viesť k ožiareniu nebezpečným laserovým žiarením. Vo vnútri jednotky CD-ROM alebo DVD-ROM sa nenachádzajú žiadne opraviteľné dielce.

Niektoré jednotky CD-ROM a DVD-ROM obsahujú laserovú diódu triedy 3A alebo 3B. Pozrite si nasledujúce vyhlásenie.

Nebezpečenstvo

Laserové žiarenie pri otvorení. Nepozerajte sa do lúča, neprezerajte si ho priamo optickými prístrojmi a vyhnite sa priamemu ožiareniu lúčom.

Vyhlásenie o napájacom zdroji

Z napájacieho zdroja alebo iného dielca, na ktorý je nalepený tento štítok nikdy neodstraňujte kryt.



Komponenty s týmto štítkom obsahujú nebezpečný elektrický prúd a napätie. Vo vnútri týchto komponentov sa nenachádzajú žiadne opraviteľné súčasti. Ak máte podozrenie, že niektorý z týchto dielcov nefunguje správne, kontaktujte servisného technika.

Bezpečnosť údajov

Nevymazávajte neznáme súbory ani nemeňte názvy súborov alebo adresárov, ktoré ste sami nevytvorili; inak môže váš softvér prestať fungovať.

Pristupovanie na sieťové prostriedky ponecháva váš počítač zraniteľný voči počítačovým vírusom, hakerom, spyvéru a iným zlomyselným činnostiam, ktoré môžu poškodiť váš počítač, softvér alebo údaje. Za zabezpečenie dostatočnej ochrany formou firewallov, antivírusového softvéru a antispývérového softvéru a za aktualizáciu takéhoto softvéru je zodpovedný zákazník.

Čistenie a údržba

Udržiavajte svoj počítač a pracovisko v čistote. Pred čistením počítača, počítač vypnite a odpojte napájací kábel. Priamo na počítač nenanášajte žiadny tekutý čistiaci prostriedok ani na čistenie počítača nepoužívajte žiadny čistiaci prostriedok obsahujúci horľavé látky. Čistiaci prostriedok naneste na mäkkú handričku a utrite ňou povrch počítača.

Ďalšie bezpečnostné informácie

Plastové obaly môžu byť nebezpečné. Nenechávajte plastové vrecká v dosahu detí, aby ste zamedzili nebezpečenstvu ich udusenía.

Dodatočná pomoc

Táto príručka *Rýchly prehľad* poskytuje informácie o inštalácii vášho počítača a spúšťaní operačného systému. Táto publikácia tiež obsahuje základné informácie o odstraňovaní problémov, postupoch obnovenia softvéru, informácie o pomoci a servise a informácie o záruke.

Užívateľská príručka vášho počítača obsahuje informácie o inštalácii doplnkového hardvéru. Tento súbor PDF je dostupný cez Access Help kliknutím na ikonu ThinkVantage™ Productivity Center, ktorá sa nachádza na pracovnej ploche vášho počítača. Na prezeranie *užívateľskej príručky* použite program Adobe Acrobat Reader, prípadne si príručku predtým, než prikrôčíte k inštalácii voliteľného softvéru, vytlačte.

Program ThinkVantage Productivity Center taktiež poskytuje informácie, z ktorých sa dozviete viac o týchto témach:

- Používanie vášho počítača
- Inštalácia voliteľného hardvéru
- Pripájanie komunikačných káblov
- Riešenie bežných problémov
- Registrácia vášho počítača

Program ThinkVantage Productivity Center môžete spustiť kliknutím na jeho ikonu na pracovnej ploche alebo kliknutím na **Start -> All Programs ->ThinkVantage**.

Ak ste pripojení k internetu, najnovšie informácie o svojom počítači nájdete na adrese: <http://www.lenovo.com/think/support>.

Na týchto stránkach nájdete nasledujúce informácie:

- Pokyny na odstránenie a inštaláciu CRU
- Publikácie
- Informácie o odstraňovaní problémov
- Informácie o dielcoch
- Sťahovanie súborov a ovládače
- Odkazy na iné užitočné zdroje informácií
- Zoznam užitočných telefónnych čísel

Kapitola 1. Usporiadanie vášho pracovného priestoru

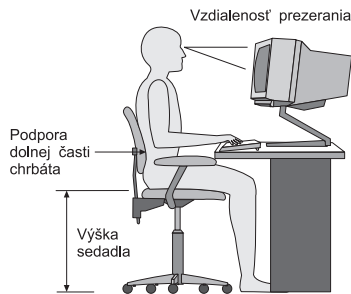
Aby ste vyťažili zo svojho počítača maximum, usporiadajte si zariadenie, ktoré budete používať a váš pracovný priestor tak, aby vyhovoval vašim potrebám a druhu práce, ktorú vykonávate. Vaše pohodlie má prioritnú dôležitosť, ale aj zdroje svetla, cirkulácia vzduchu a umiestnenie elektrických zásuviek môžu mať vplyv na spôsob usporiadania vášho pracovného priestoru.

Pohodlie

Hoci žiadna pracovná poloha nie je ideálna pre každého, uvádzame pár tipov, ako najšť polohu, ktorá vám bude najviac vyhovovať.

Sedenie v rovnakej polohe dlhý čas môže byť únavné. Dobrá stolička môže znamenať veľký rozdiel. Operadlo a sedadlo by sa mali dať nastavovať nezávisle a mali by poskytovať dobrú oporu. Sedadlo by malo mať zatočenú prednú časť, aby znižovalo tlak na stehná. Upravte si sedadlo tak, aby vaše stehná boli rovnobežné s podlahou a vaše chodidlá boli rovno na podlahe alebo na podložke.

Pri používaní klávesnice majte predlaktia rovnobežne s podlahou a zápästia v neutrálnej, pohodlnej polohe. Pokúste sa zľahka dotýkať klávesnice a držte ruky a prsty uvoľnené. Sklon klávesnice môžete meniť upravovaním polohy nožičiek na klávesnici tak, aby bol pre vás čo najpohodlnejší.



Monitor si upravte tak, aby bol vrchný okraj obrazovky na úrovni očí alebo trochu nižšie. Monitor umiestnite do pohodlnej pozorovacej vzdialenosti, zvyčajne 51 až 61 cm a umiestnite ho tak, aby ste naň mohli pozeráť bez otáčania tela. Aj ostatné zariadenia, ktoré pravidelne používate, ako je telefón alebo myš, umiestnite tak, aby boli ľahko dosiahnuteľné.

Odlesk a osvetlenie

Monitor umiestnite tak, aby ste minimalizovali odlesk a odrazy od stropných svietidiel, okien a ostatných zdrojov svetla. Odrazené svetlo od lesklého povrchu môže spôsobiť

nepríjemné odrazy na obrazovke vášho monitora. Keď je to možné, umiestnite svoj monitor v pravom uhle k oknám a iným zdrojom svetla. Zredukujte stropné osvetlenie, a ak je potrebné, vypnite svetlá alebo použite žiarovky s menším výkonom. Ak inštalujete monitor v blízkosti okna, na eliminovanie slnečného svetla použite žalúzie alebo rolety. Jas a kontrast môžete na monitore upravovať počas dňa podľa zmien osvetlenia miestnosti.

Ak nie je možné odstrániť svetelné odrazy alebo prispôbiť osvetlenie, môže pomôcť použitie antireflexného filtra. Tieto filtre však môžu ovplyvniť jasnosť zobrazovania na obrazovke; použite ich len iné metódy zníženia svetelných odrazov nie sú možné.

Prachové častice môžu spôsobovať problémy spojené s odleskom. Pravidelne čistite obrazovku monitora pomocou jemnej látky, navlhčenej neabrazívnym tekutým čistiacim prostriedkom na sklo.

Cirkulácia vzduchu

Váš počítač a monitor produkujú teplo. Počítač má ventilátor, ktorý nasáva čerstvý vzduch a vyháňa horúci vzduch. Únik horúceho vzduchu z monitora je zabezpečený cez vetracie otvory. Blokovanie vetracích otvorov môže spôsobiť prehriatie, ktoré môže mať za následok poruchu alebo poškodenie počítača. Umiestnite počítač a monitor tak, aby nič neblokovalo vzduchové otvory; zabezpečte aspoň 51 mm vzduchovej medzery. Zároveň zaistite, aby odvádzaný vzduch nefúkal na inú osobu.

Elektrické zásuvky a dĺžky káblov

Umiestnenie elektrických zásuviek a dĺžka napájacích káblov a káblov, pripojených k monitoru, tlačiarňam a iným zariadeniam, môže ovplyvniť konečné umiestnenie vášho počítača.

Keď organizujete váš pracovný priestor:

- Nepoužívajte predlžovacie káble. Ak je to možné, napájací kábel počítača zapájajte priamo do elektrickej zásuvky.
- Napájacie káble a iné vodiče vedte mimo prechodových a iných priestorov, kde by mohli byť náhodne odpojené.

Podrobnejšie informácie o napájacích kábloch nájdete v časti “Upozornenie o napájacích káblach” na strane 69 tejto knihy.

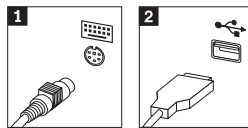
Kapitola 2. Príprava počítača

Poznámka: Váš počítač nemusí mať všetky konektory, ktoré sú opísané v tejto kapitole.

Pri príprave počítača postupujte podľa nasledujúcich pokynov. Nájdite malé konektorové ikony na zadnej strane vášho počítača.

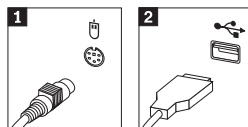
Ak káble počítača a konektorový panel majú farebne označené konektory, porovnajte farbu koncového konektora s farbou konektora v počítači. Napríklad pripojte modrý koncový konektor do modrého konektora a červený koncový konektor do červeného konektora.

1. Napájací zdroj má automatickú detekciu napájania a nastavení.
2. Kábel klávesnice môže mať štandardný konektor klávesnice **1** alebo konektor USB (Universal Serial Bus) **2**. Kábel klávesnice pripojte do príslušného konektora.



Poznámka: Niektoré modely sú dodávané s klávesnicou so snímačom odtlačkov prstov. Viac informácií nájdete v programe ThinkVantage Productivity Center.

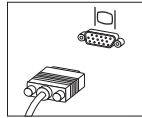
3. Kábel myši môže mať štandardný konektor myši **1** alebo konektor USB **2**. Kábel myši pripojte k príslušnému konektoru myši.



4. Kábel monitora pripojte do konektora monitora v počítači.

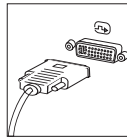
- Ak máte monitor SVGA (Standard Video Graphics Array), pripojte kábel do konektora podľa nasledujúceho obrázka.

Poznámka: Ak váš model má dva konektory monitora, uistite sa, že použijete konektor na adaptéri PCI-express (PCI-e).

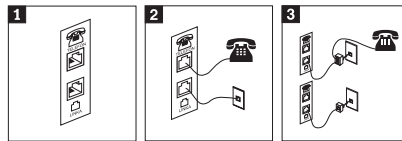


- Ak máte monitor DVI (digital video interface), pripojte kábel do konektora podľa nasledujúceho obrázka.

Poznámka: Váš počítač musí mať nainštalovaný adaptér, ktorý podporuje monitor DVI.

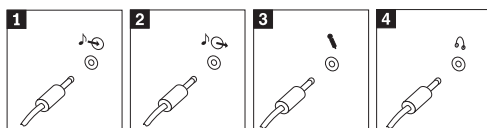


5. Ak máte modem, pripojte ho podľa nasledujúcich pokynov.



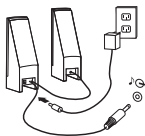
- 1** Na tomto obrázku sú zobrazené dve miesta pripojenia na zadnej strane počítača, pomocou ktorých môžete k počítaču pripojiť modem.
- 2** Tento obrázok ilustruje spôsob, akým sa modemy pripájajú v Spojených štátoch a v ďalších krajinách a oblastiach, kde sa používa telefónna zásuvka typu RU-11. Jeden koncový konektor telefónneho kábla pripojte do telefónu a druhý do telefónneho konektora na zadnej strane počítača. Pripojte jeden koncový konektor modemu do konektora modemu na zadnej strane počítača a druhý koniec do telefónnej zásuvky.
- 3** V krajinách a regiónoch, kde sa telefónna zásuvka typu RU-11 nepoužíva, bude na pripojenie káblov do telefónnej zásuvky potrebný rozdeľovač alebo adaptér, ako je to zobrazené v hornej časti tejto ilustrácie. Rozdeľovač alebo adaptér môžete použiť aj bez telefónu, ako je to vyobrazené v spodnej časti ilustrácie.

6. Ak máte audio zariadenia, pripojte ich pomocou nasledujúcich pokynov. Podrobnejšie informácie o reproduktorech nájdete v krokoch 7 a 8.

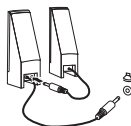


- | | |
|-----------------------|--|
| 1 Audio vstup | Tento konektor prijíma audio signály z externého audio zariadenia, akým je stereo systém. |
| 2 Audio výstup | Tento konektor vysiela audio signály z počítača do externých zariadení, ako sú napríklad napájané stereo reproduktory. |
| 3 Mikrofón | Tento konektor použite na pripojenie mikrofónu do vášho počítača, keď chcete zaznamenať zvuk alebo ak používate softvér ovládaný hlasom. |
| 4 Slúchadlá | Tento konektor použite na pripojenie slúchadiel do vášho počítača, keď chcete počúvať hudbu alebo inú zvukovú reprodukciu bez rušenia ostatných. Tento konektor sa môže nachádzať na prednej časti počítača. |

7. Ak máte reproduktory *s napájacím zdrojom*, postupujte podľa nasledujúcich pokynov.

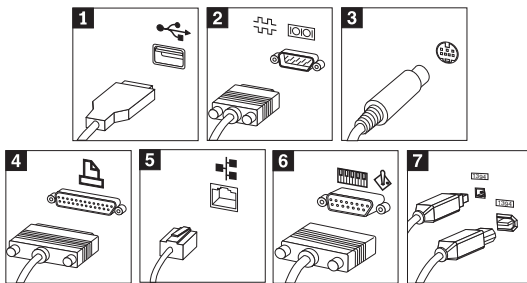


- a. Ak je to potrebné, pripojte kábel na prepojenie reproduktorov. Na niektorých reproduktorech je tento kábel pripojený naprevo.
 - b. Pripojte napájací zdroj do reproduktora.
 - c. Pripojte reproduktory do počítača.
 - d. Pripojte napájací zdroj do zdroja striedavého prúdu.
8. Ak máte reproduktory *bez napájacieho zdroja*, postupujte podľa nasledujúcich pokynov.



- a. Ak je to potrebné, pripojte kábel na prepojenie reproduktorov. Na niektorých reproduktorech je tento kábel pripojený naprevo.
- b. Pripojte reproduktory do počítača.

9. Pripojte všetky ostatné zariadenia, ktoré máte. Váš počítač nemusí mať všetky zobrazené konektory.



1 USB

Do týchto konektorov pripájajte zariadenia, vyžadujúce pripojenie USB (Universal Serial Bus), ako myš, skener, tlačiareň alebo PDA (personal digital assistant).

2 Sériový

Tento konektor použite na pripojenie externého modemu, sériovej tlačiarne alebo iného zariadenia, ktoré používa 9-pinový sériový konektor.

3 S-video

Tento konektor použite na pripojenie televízora, ktorý má S-Video konektor. Tento konektor sa nachádza na niektorých vysokovýkonných video adaptéroch.

4 Paralelný

Tento konektor použite na pripojenie paralelnej tlačiarne alebo akéhokoľvek iného zariadenia, ktoré vyžaduje 25-pinové paralelné pripojenie.

5 Ethernet

Tento konektor použite na pripojenie počítača do lokálnej siete typu Ethernet alebo pripojenie modemu.

Dôležité:

Ak chcete používať počítač pripojený do siete Ethernet v súlade s normami FCC, použite ethernetový kábel kategórie 5.

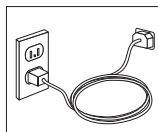
6 MIDI/joystick

Tento konektor použite na pripojenie joysticku alebo zariadenia MIDI (musical instrument digital interface) ako sú MIDI klávesy.

7 IEEE 1394

Tento konektor sa niekedy nazýva Firewire, pretože slúži na rýchly prenos údajov. Existujú dva typy konektorov IEEE 1394: 4-pinový a 6-pinový. IEEE 1394 ponúka pripojenie k viacerým typom spotrebnej elektroniky, vrátane digitálnych audio zariadení a skenerov.

10. Napájacie káble pripojte do uzemnených elektrických zásuviek.



Poznámka: Informácie o konektoroch nájdete v programe ThinkVantage Productivity Center na pracovnej ploche vášho počítača.

Zapnutie napájania

Zapnite najskôr monitor a ostatné externé zariadenia a potom zapnite počítač. Keď automatický test po spustení počítača (POST) skončí, okno s logom sa zatvorí. Ak je na váš počítač predinštalovaný softvér, spustí sa program na inštaláciu softvéru.

Ak sa vyskytnú počas spúšťania problémy, pozrite si časti Kapitola 5, “Odstraňovanie problémov a diagnostika”, na strane 23 a Kapitola 4, “Prístup k informáciám, pomoci a servisu”, na strane 19.

Dokončenie inštalácie softvéru

Dôležité

Pred použitím softvérových programov na tomto počítači si pozorne prečítajte ich licenčné podmienky. Tieto zmluvy podrobne popisujú vaše práva, záväzky a záruky na príslušný softvér na tomto počítači. Používaním týchto programov akceptujete podmienky týchto zmlúv. Ak tieto zmluvy neakceptujete, programy nepoužívajte. Namiesto toho ihneď vráťte celý počítač na úplnú refundáciu.

Poznámka: V niektorých modeloch môže byť predinštalovaná viacjazyčná verzia operačného systému Microsoft® Windows® XP Professional. Ak je na váš počítač predinštalovaná viacjazyčná verzia, budete musieť počas procesu úvodnej inštalácie zvoliť jazyk. Po inštalácii môže byť táto jazyková verzia zmenená cez Control Panel systému Windows.

Pri prvom spustení počítača sa riadte zobrazenými inštrukciami na dokončenie inštalácie softvéru. Keď nedokončíte inštaláciu softvéru po prvom zapnutí počítača, môžu sa vyskytnúť nepredvídateľné problémy. Ak chcete získať viac informácií o vašom počítači, po dokončení inštalácie kliknite na pracovnej ploche na ikonu **ThinkVantage Productivity Center**, a potom vyberte **Access Help**.

Vykonanie dôležitých úloh

Po nastavení vášho počítača vykonajte nasledujúce úlohy, ktoré vám do budúcnosti ušetria čas a uľahčia riešenie problémov:

- Vytvorte *diagnostickú* disketu. Tento diagnostický nástroj dokáže určiť hardvérové problémy a je súčasťou programu Product Recovery. Ak si *diagnostickú* disketu vytvoríte s dostatočným časovým predstihom, diagnostické nástroje budete môcť použiť aj vtedy, ak sa nebudete vedieť dostať k programu Product Recovery. Pozrite si časť “Vytvorenie diagnostickej diskety” na strane 26.
- Poznačte si typ, model a sériové číslo svojho počítača. Ak budete potrebovať servis alebo technickú podporu, pravdepodobne budete požiadaný o tieto informácie. Pozrite si časť “Zaznamenanie informácií o vašom počítači” na strane 9.

Uložte tento *Rýchly prehľad* na bezpečnom mieste. Je to jediná publikácia, ktorá obsahuje dôležité informácie o preinštalovaní továrensky nainštalovaného softvéru. Kapitola 3, “Obnova softvéru”, na strane 11 obsahuje informácie o obnove továrensky nainštalovaného softvéru.

Aktualizácia operačného systému

Spoločnosť Microsoft poskytuje aktualizácie pre rôzne operačné systémy prostredníctvom webovej lokality Microsoft Windows Update. Táto webová stránka automaticky určuje, ktoré aktualizácie Windows sú pre váš počítač k dispozícii a zobrazuje len tieto aktualizácie. Aktualizácie môžu obsahovať bezpečnostné opravy, nové verzie komponentov Windows (napríklad prehrávač multimédií Windows Media Player), opravy iných častí operačného systému alebo vylepšenia.

Podrobné informácie o aktualizácii operačného systému nájdete v programe ThinkVantage Productivity Center.

Inštalácia iných operačných systémov

Ak inštalujete iný operačný systém, postupujte podľa pokynov dodaných s inštaláčnymi médiami operačného systému. Po inštalácii operačného systému nainštalujte všetky ovládače zariadení. Inštaláčne pokyny sú obvykle poskytované s ovládačmi zariadení.

Aktualizácia antivírusového softvéru.

Váš počítač obsahuje softvér Norton AntiVirus, ktorý môžete použiť na zistenie a eliminovanie počítačových vírusov. Na získanie najnovších aktualizácií z webovej stránky Norton AntiVirus spustíte aplikáciu LiveUpdate. LiveUpdate stiahne najnovší zoznam vírusov a Norton AntiVirus použije tento nový zoznam pri nasledujúcom skenovaní vášho počítača.

Podrobnejšie informácie o aktualizácii antivírusového softvéru nájdete v programe ThinkVantage Productivity Center.

Spustenie programu Setup Utility

Program Setup Utility vám umožňuje prezerať, nastavovať alebo meniť konfiguračné nastavenia BIOS a heslá.

1. Ukončíte operačný systém a vypnete počítač.
2. Počas štartu počítača opakovane stláčajte kláves F1; takto sa dostanete do prostredia programu Setup Utility (BIOS).

Poznámka: Ak bolo nastavené heslo, ponuka programu Setup Utility sa nezobrazí, pokiaľ toto heslo nezadáte. Podrobnejšie informácie o programe Setup Utility nájdete v *Užívateľskej príručke*.

V niektorých prípadoch, keď POST zistí, že bol z počítača odstránený hardvér alebo bol do počítača nainštalovaný nový hardvér, program Setup Utility sa môže spustiť automaticky.

Vypínanie počítača

Keď chcete počítač vypnúť, vždy postupujte podľa procedúry vypínania vášho operačného systému. Predídete tým strate neuložených dát alebo poškodeniu softvérových programov. Ak chcete ukončiť operačný systém Microsoft Windows, v ponuke Start zvolíte Shut down alebo Turn off computer.

Zaznamenanie informácií o vašom počítači

Zaznamenanie informácií o vašom počítači vám môže pomôcť, keby ste niekedy potrebovali servis. Servisný technik vás pravdepodobne požiada o tieto informácie.

Typ počítača, model a sériové číslo sú na štítku na vašom počítači. Na zaznamenanie týchto informácií použite nasledujúcu tabuľku.

Názov produktu	_____
Typ a model počítača	_____
Sériové číslo (S/N)	_____
Dátum kúpy	_____

Svoj počítač môžete zaregistrovať prostredníctvom internetu na tejto webovej adrese:

<http://www.lenovo.com/register>

Registráciou počítača získate tieto výhody:

- Rýchlejší servis
- Automatické oznámenia o bezplatnom softvéri a špeciálnych propagačných ponukách

Viac informácií o zaregistrovaní vášho počítača nájdete v programe ThinkVantage Productivity Center.

Kapitola 3. Obnova softvéru

Program ThinkVantageRescue and Recovery poskytuje prostredie, ktoré pracuje nezávisle od operačného systému Windows a je ukrytý pred operačným systémom Windows. Keďže pracovné priestor programu Rescue and Recovery je skryté, je imúnne voči väčšine útokov vírusov a poskytuje bezpečný nástroj na vykonávanie operácií záchranu a obnovy, ktoré by v prostredí Windows neboli možné. V tejto kapitole sa môžete oboznámiť s nasledovnými riešeniami zotavenia produktu, ktoré ponúka program Rescue and Recovery nainštalovaný na vašom počítači:

- Vytvorenie diskov Product Recovery. Pozrite si časť “Vytvorenie a použitie diskov na zotavenie produktu”.
- Vytvorenie záchranných médií. Pozrite si časť “Vytvorenie a používanie záchranného média” na strane 16.
- Pravidelná záloha pevného disku. Pozrite si časť “Zálohovanie a obnova” na strane 12.
- Vytvorenie diskety Recovery Repair. Pozrite si časť “Riešenie problémov pri obnove” na strane 15.

Poznámka: Záchranný disk, ktorý je prvým diskom diskov Product Recovery a disky zálohy sú spúšateľné (bootovateľné). Môžu sa spúšťať v každom type mechaniky CD alebo DVD, okrem média DVD-RAM.

Ak sa vyskytne problém, môžete pomocou nástrojov na zotavenie produktu, ktoré poskytujú či už prostredie Windows alebo pracovný priestor programu Rescue and Recovery, vykonať jednu z týchto dvoch operácií zotavenia:

- Záchrana súborov
- Obnova záloh

Ak chcete vykonať jednu z týchto dvoch operácií zotavenia, pozrite si “Používanie pracovného priestoru programu Rescue and Recovery” na strane 13.

Viac informácií o programe Rescue and Recovery nájdete v programe ThinkVantage Productivity Center.

Vytvorenie a použitie diskov na zotavenie produktu

Ak je váš počítač vybavený jednotkou na vypaľovanie diskov CD alebo DVD, môžete si vytvoriť sadu diskov na zotavenie produktu, ktorá vám umožní obnoviť obsah pevného disku a uviesť ho do továrenského stavu. Disky Product Recovery sú užitočné, ak prenášate počítač na iné miesto, predáte počítač, obnovujete údaje alebo ako posledná možnosť ako uviesť počítač do prevádzky, keď všetky ostatné metódy obnovy zlyhali. Odporúčame sadu diskov Product Recovery vytvoriť čo najskôr.

Poznámka: Vaša licencia na používanie systému Microsoft Windows vám povoľuje vytvoriť iba jednu sadu diskov na zotavenie (obnovu) produktu, preto je dôležité, aby ste si tieto disky, uložili po ich vytvorení na bezpečné miesto.

Keď chcete vytvoriť disky Product Recovery, postupujte takto:

1. Z pracovnej plochy Windows kliknite na **Start**, kliknite na **Create Recovery Media**, potom vyberte **Create a set of Product Recovery discs now**.
2. Postupujte podľa zobrazovaných inštrukcií.

Keď chcete použiť disky Product Recovery, postupujte takto:

Upozornenie: Keď z diskov obnovy produktu obnovujete továrenský obsah, všetky súbory, ktoré sa aktuálne nachádzajú na pevnom disku, sa vymažú a nahradia súbormi s pôvodným továrenským obsahom. V priebehu procesu obnovy vám bude ponúknutá možnosť uložiť jeden alebo viacero súborov z tých, ktoré sa aktuálne nachádzajú na vašom pevnom disku, na iné médium. Ponuka sa zobrazí skôr, než sa z pevného disku odstráni akékoľvek údaje.

1. Do jednotky CD alebo DVD vložte disk Rescue and Recovery.
2. Reštartujte počítač.
3. Otvorí sa pracovný priestor programu Rescue and Recovery.

Poznámka: Ak sa pracovný priestor programu Rescue and Recovery neotvorí, pravdepodobne nemáte spúšťacie zariadenie (jednotku CD alebo jednotku DVD) správne nastavené vo vašej spúšťacej postupnosti v programe BIOS. Podrobnejšie informácie nájdete v “Nastavenie záchranného zariadenia v spúšťacej postupnosti” na strane 18.

4. V ponuke programu Rescue and Recovery kliknite na **Restore your system**.
5. Kliknite na **Restore my hard drive to the original factory state** a potom kliknite na **Next**.
6. Postupujte podľa zobrazovaných inštrukcií. Po vyzvaní vložte príslušný disk Product Recovery.

Poznámka: Po obnovení obsahu pevného disku budete pravdepodobne musieť preinštalovať softvér a ovládače. Podrobnosti nájdete v časti “Poznámky po obnove” na strane 15.

Zálohovanie a obnova

Program Rescue and Recovery vám umožňuje zálohovať úplný obsah pevného disku, vrátane operačného systému, dátových súborov, aplikačných programov a osobných nastavení. Môžete tiež určiť, kde má program Rescue and Recovery uložiť zálohu:

- Do chránenej oblasti vášho pevného disku
- Na druhý pevný disk, nainštalovaný vo vašom počítači

- Na externe pripojený pevný disk USB
- Na sieťovú jednotku
- Na zapisovateľné disky CD alebo DVD (pre túto voľbu sa vyžaduje napaľovacia jednotka)

Ak ste si vytvorili zálohu pevného disku, môžete obnoviť úplný obsah tohto pevného disku, môžete obnoviť iba vybrané súbory alebo môžete obnoviť iba operačný systém Windows a aplikácie.

Keď chcete vykonať operáciu zálohovania, postupujte takto:

1. Z pracovnej plochy Windows kliknite na **Start**, kliknite na **All Programs**, kliknite na **ThinkVantage**, a potom na **Rescue and Recovery**. Spustí sa program Rescue and Recovery.
2. V ponukovej lište kliknite na **Create and view backups**.
3. Postupujte podľa zobrazovaných inštrukcií.

Ak chcete z prostredia programu Rescue and Recovery vykonať operáciu obnovenia, postupujte takto:

1. Z pracovnej plochy Windows kliknite na **Start**, kliknite na **All Programs**, kliknite na **ThinkVantage**, a potom na **Rescue and Recovery**. Spustí sa program Rescue and Recovery.
2. Na ponukovej lište **Restore your system** vykonajte tieto kroky:
 - Kliknite na **Restore your system from a backup**, ak chcete svoj pevný disk vrátiť do stavu, v ktorom bol pri vykonaní predchádzajúcej zálohy alebo ak chcete obnoviť len operačný systém Windows a aplikácie.
 - Ak chcete zo zálohy obnoviť iba vybrané súbory, kliknite na **Restore individual files**.
3. Postupujte podľa zobrazovaných inštrukcií.

Informácie o vykonávaní operácie obnovy z pracovného priestoru programu Rescue and Recovery nájdete v časti “Používanie pracovného priestoru programu Rescue and Recovery”.

Používanie pracovného priestoru programu Rescue and Recovery

Pracovný priestor programu Rescue and Recovery sa nachádza v chránenej, skrytej oblasti vášho pevného disku, ktorá pracuje nezávisle od operačného systému Windows. Umožňuje teda vykonávať operácie obnovy aj v prípade, ak operačný systém Windows nie je možné spustiť. Z pracovného priestoru programu Rescue and Recovery môžete vykonávať nasledujúce operácie obnovy:

- **Záchrana súborov z vášho pevného disku alebo zo zálohy:** Pracovný priestor programu Rescue and Recovery vám umožňuje nájsť súbory na pevnom disku a

presunúť ich na sieťovú jednotku alebo na iné médium umožňujúce zápis, napríklad na externý pevný disk pripojený cez USB alebo na disketu. Toto riešenie je k dispozícii aj v prípade, ak ste vaše súbory nezálohovali alebo ak boli na súboroch vykonané zmeny od vašej poslednej operácie zálohovania. Individuálne súbory môžete tiež zachrániť zo zálohy Rescue and Recovery, ktorá sa nachádza na vašom lokálnom pevnom disku, USB zariadení alebo sieťovej jednotke.

- **Obnovenie obsahu pevného disku zo zálohy vytvorenej programom Rescue and Recovery:** Ak pomocou programu Rescue and Recovery vytvoríte zálohy, môžete z pracovného priestoru tohto programu spúšťať operácie obnovy, a to aj vtedy, ak operačný systém Windows nie je možné spustiť.
- **Obnova pevného disku na továrenský obsah:** Pracovný priestor programu Rescue and Recovery vám umožňuje obnoviť celý obsah vášho pevného disku do továrenského stavu. Ak máte pevný disk rozdelený na viacero oddielov, môžete sa rozhodnúť aj pre takú alternatívu, že na oddiele C: obnovíte továrenský obsah a obsah ostatných oddielov ponecháte bez zmeny. Keďže pracovný priestor programu Rescue and Recovery pracuje nezávisle od operačného systému Windows, továrenský obsah môžete obnoviť aj v prípade, ak operačný systém Windows nie je možné spustiť.

Upozornenie: Ak obnovujete pevný disk zo zálohy Rescue and Recovery, alebo obnovujete pevný disk na továrenský obsah, všetky súbory na primárnom oddiele pevného disku (obvykle jednotka C) budú vymazané v procese obnovy. Ak je to možné, urobte si kópie dôležitých súborov. Ak nemôžete spustiť Windows, môžete použiť funkciu Rescue files v pracovnom priestore programu Rescue and Recovery a skopírovať súbory z vášho pevného disku na iné médium.

Ak chcete spustiť pracovný priestor programu Rescue and Recovery, postupujte takto:

1. Vypnite počítač aspoň na 5 sekúnd.
2. Po zapnutí počítača opakovane stláčajte kláves Enter alebo kláves F11.
3. Keď počujete pípanie alebo sa zobrazí obrazovka s logom, prestaňte stláčať kláves Enter alebo F11.
4. Ak ste nastavili heslo pre Rescue and Recovery, po vyzvaní ho zadajte. Po krátkej chvíli sa otvorí pracovný priestor programu Rescue and Recovery.

Poznámka: Ak sa pracovný priestor programu Rescue and Recovery neotvorí, pozrite si časť “Riešenie problémov pri obnove” na strane 15.

5. Vykonajte jeden z nasledujúcich úkonov:
 - Ak chcete obnoviť súbory z pevného disku alebo zo zálohy, kliknite na **Rescue files**; potom postupujte podľa pokynov na obrazovke.
 - Ak chcete obnoviť súbory svojho pevného disku zo zálohy vytvorenej programom Rescue and Recovery alebo ak chcete obnoviť továrenský obsah pevného disku, kliknite na **Restore your system**; potom postupujte podľa pokynov na obrazovke.

Poznámka: Po obnovení obsahu pevného disku budete pravdepodobne musieť preinštalovať softvér a ovládače. Podrobnosti nájdete v časti “Poznámky po obnove”.

- Informácie o ďalších funkciách pracovného priestoru programu Rescue and Recovery získate kliknutím na **Help**.

Poznámky po obnove

Poznámky:

1. Po obnovení obsahu vášho disku na pôvodné nastavenie z výroby budete pravdepodobne musieť preinštalovať ovládače niektorých zariadení. Pozrite si časť “Obnovenie alebo inštalácia ovládačov zariadení” na strane 17.
2. Niektoré počítače prichádzajú s predinštalovaným softvérom Microsoft Office alebo Microsoft Works. Ak potrebujete obnoviť alebo preinštalovať vaše aplikácie Microsoft Office alebo Microsoft Works, použite *CD Microsoft Office* alebo *CD Microsoft Works*. Tieto CD sú poskytované len s počítačmi, ktoré boli dodané s predinštalovaným softvérom Microsoft Office alebo Microsoft Works.

Riešenie problémov pri obnove

Pracovný priestor programu Rescue and Recovery pracuje nezávisle od operačného systému. Ak chcete získať prístup do tohto pracovnému priestoru, počas štartu počítača opakovane stláčajte kláves Enter alebo kláves F11. Ak sa program Rescue and Recovery nemôžete spustiť týmto spôsobom, máte ďalšie tri možnosti:

- Na spustenie pracovného priestoru programu Rescue and Recovery použite vaše záchranné médium (CD, DVD alebo pevný disk USB). Podrobnosti nájdete v časti “Vytvorenie a používanie záchranného média” na strane 16.
- Na preinštalovanie súboru, ktorý riadi prístup k pracovnému priestoru programu Rescue and Recovery, použite disketu Recovery Repair. Podrobnosti nájdete v časti “Vytvorenie a používanie diskety Recovery Repair” na strane 16.
- Ak chcete obnoviť továrenský obsah pevného disku, môžete použiť sadu diskov Product Recovery. Pozrite si časť “Vytvorenie a použitie diskov na zotavenie produktu” na strane 11.

Odporúčame vám vytvoriť disketu Recovery Repair, záchranné médium a sadu diskov Product Recovery čo najskôr a uložiť ich na bezpečné miesto.

Ak zo záchranného média alebo zo sady CD diskov Product Recovery nemôžete spustiť pracovný priestor programu Rescue and Recovery, je možné, že nemáte príslušné núdzové zariadenie - t.j. jednotku CD, DVD alebo externý pevný disk pripojený cez port USB - zadané ako spúšťacie zariadenie v spúšťacej sekvencii BIOS. Podrobnejšie informácie nájdete v časti “Nastavenie záchranného zariadenia v spúšťacej postupnosti” na strane 18.

Núdzové médium vám umožňuje spustiť program Rescue and Recovery z CD, DVD alebo z externého pevného disku pripojeného cez port USB. Záchranné médium je nesmierne dôležité, ak program Rescue and Recovery nemôžete spustiť použitím klávesu Enter alebo F11.

Vytvorenie a používanie záchranného média

Záchranné médium vám umožňuje spustiť program Rescue and Recovery z CD alebo z DVD. Záchranné médium je nesmierne dôležité, ak program Rescue and Recovery nemôžete spustiť použitím klávesu Enter alebo F11.

Keď chcete vytvoriť záchranné médium, postupujte takto:

1. Z pracovnej plochy Windows kliknite na **Start**, kliknite na **All Programs**, kliknite na **ThinkVantage**, potom na **Create Recovery Media**.
2. Vyberte typ záchranného média, ktoré chcete vytvoriť.
3. Kliknite na **OK**.
4. Postupujte podľa zobrazovaných inštrukcií.

Ak chcete použiť záchranné médium, postupujte nasledovne:

- Záchranný disk (CD alebo DVD) vložte do jednotky CD alebo DVD a reštartujte počítač.
- Pripojte núdzový externý pevný disk k niektorému z USB konektorov na vašom počítači a potom počítač reštartujte.

Keď sa záchranné médium spustí, zavedie sa pracovný priestor programu Rescue and Recovery. V pracovnom priestore programu Rescue and Recovery je k dispozícii pomoc pre každú funkciu. Ak sa vám záchranné médium nepodarí spustiť, je možné, že nemáte príslušné núdzové zariadenie (jednotku CD alebo DVD) zadefinované ako zavádzacie zariadenie v spúšťacej sekvencii BIOS. Podrobné informácie nájdete v časti “Nastavenie záchranného zariadenia v spúšťacej postupnosti” na strane 18.

Vytvorenie a používanie diskety Recovery Repair

Ak nedokázate spustiť pracovnú plochu Rescue and Recovery, použite disketu Recovery Repair na reінštalovanie súboru, ktorý riadi prístup k tejto pracovnej ploche. Disketu Recovery Repair by ste mali vytvoriť čo najskôr a mali by ste ju uložiť na bezpečné miesto.

Keď chcete vytvoriť disketu Recovery Repair, postupujte takto:

1. Ak ešte nie ste pripojený k internetu, pripojte sa.
2. Spustite internetový prehliadač a prejdite na nasledovnú webovú adresu:

<http://www.lenovo.com/think/support/site.wss/document.do?Indocid=MIGR-54483>

3. Vložte prázdnu disketu do disketovej jednotky A.
4. Dvakrát kliknite na súbor programu Recovery Repair `rnrepair.exe`; potom postupujte podľa pokynov na obrazovke. Vytvorí sa disketa Recovery Repair.
5. Disketu vyberte a označte ju Recovery Repair.

Keď chcete použiť disketu Recovery Repair, postupujte takto:

1. Ukončíte operačný systém a vypnete počítač.
2. Disketu Recovery Repair vložte do disketovej jednotky A.
3. Zapnite počítač a postupujte podľa zobrazovaných inštrukcií.

Ak operácia opravy prebehne bez chýb, budete mať pracovný priestor programu Rescue and Recovery spustíť opakovaným stláčaním klávesov Enter alebo F11 počas reštartu vášho počítača.

Ak počas operácie opravy dôjde k chybe a operáciu nebude možné dokončiť, je možné, že problém je spôsobený chybou v oddiele, na ktorom sa nachádza pracovný priestor programu Rescue and Recovery. V tomto prípade, na prístup do pracovného priestoru programu Rescue and Recovery použijete záchranné médium. Informácie o vytváraní a používaní núdzových ("záchranných") médií nájdete v časti "Vytvorenie a používanie záchranného média" na strane 16.

Obnovenie alebo inštalácia ovládačov zariadení

Ovládače zariadení môžete obnoviť alebo nainštalovať až po inštalácii operačného systému. Presvedčte sa, že pre zariadenie máte dokumentáciu a inštaláčne médium .

Ovládače zariadení, ktoré boli nainštalované továrensky, sa nachádzajú na pevnom disku počítača (spravidla jednotka C) v adresári `ibmtools\drivers`. Ostatné ovládače zariadení sú na inštaláčnych médiách dodaných s týmito zariadeniami.

Najnovšie ovládače zariadení, ktoré boli nainštalované továrensky, sú k dispozícii aj na webových stránkach <http://www.lenovo.com/think/support/>.

Ak chcete obnoviť ovládač niektorého z továrensky nainštalovaných zariadení, postupujte takto:

1. Spustíte počítač a operačný systém.
2. Použijete Windows Explorer alebo My Computer na zobrazenie štruktúry adresárov na vašom pevnom disku.
3. Otvorte zložku `C:\IBMTOOLS`.
4. Otvorte zložku `drivers`. Táto zložka obsahuje podadresáre, ktoré sú pomenované podľa rôznych zariadení, ktoré sú nainštalované na vašom počítači (napríklad audio, video, atď.).
5. Otvorte príslušný podadresár.

6. Použité niektorú z nasledujúcich metód na obnovu ovládača zariadenia:
- V podadresári zariadenia vyhľadajte súbor readme.txt alebo iný súbor s príponou .txt, ktorý obsahuje informácie o inštalácii ovládačov zariadení. Tento súbor môže byť pomenovaný podľa príslušného operačného systému, napríklad winxp.txt. Tento textový súbor obsahuje informácie o inštalácii ovládača zariadenia.
 - Ak podadresár zariadenia obsahuje súbor s rozšírením .inf, môžete použiť program Add New Hardware, ktorý sa nachádza vo Windows Control Panel, na preinštalovanie ovládača zariadenia. Nie všetky ovládače zariadení môžu byť preinštalované pomocou tohto programu. Keď vás program Add New Hardware vyzve na zadanie ovládača zariadenia, ktorý chcete nainštalovať, kliknite na **Have Disk a Browse**. Potom vyberte príslušný súbor s ovládačom zariadenia (.inf) z podadresára zariadenia.
 - V podadresári zariadenia vyhľadajte súbor setup.exe. Spustíte **SETUP.EXE** a postupujte podľa zobrazovaných pokynov.

Nastavenie záchranného zariadenia v spúšťacej postupnosti

Predtým, ako spustíte Rescue and Recovery z CD, DVD, USB HDD alebo nejakého iného externého zariadenia, musíte najskôr zmeniť spúšťaciu postupnosť v programe Setup Utility.

1. Pri zapínaní počítača opakovane stlačte kláves F1, aby ste spustili program Setup Utility.
2. Vyberte **Startup** a stlačte Enter.
3. V položke Startup sequence vyberte spúšťacie zariadenie a postupujte podľa inštrukcií zobrazených na obrazovke.
4. Stlačte **F10** a Enter.
5. Vyberte **Yes**, aby sa uložili zmeny a stlačte Enter.

Poznámka: Ak používate externé zariadenie, pred jeho pripojením vypnite počítač.

Kapitola 4. Prístup k informáciám, pomoci a servisu

Ak potrebujete radu, servis alebo technickú pomoc, alebo ak chcete získať viac informácií o produktoch spoločnosti Lenovo, máte k dispozícii široké spektrum zdrojov informácií, ktoré pre vás spoločnosť Lenovo pripravila a udržiava. Táto časť obsahuje informácie o tom, kde nájdete ďalšie informácie o spoločnosti Lenovo, o produktoch spoločnosti Lenovo, čo treba robiť, ak sa vo vašom počítači vyskytne problém a kde získať technickú podporu.

Získavanie informácií

Informácie o vašom počítači a predinštalovanom softvéri, ak je nejaký, sú k dispozícii v dokumentácii dodanej s počítačom. Túto dokumentáciu tvoria tlačené publikácie, elektronické publikácie, súbory README a pomocné súbory. Informácie o produktoch spoločnosti Lenovo k dispozícii aj na internete.

Webová stránka Lenovo obsahuje aktuálne informácie o produktoch a podpore osobných počítačov. Adresa domovskej stránky divízie osobných počítačov je:
<http://www.lenovo.com/think>.

Informácie o podpore pre produkty, vrátane informácií o rôznych podporovaných rozšíreniach, nájdete na adrese: <http://www.lenovo.com/think/support>.

Pomoc a servis

Ak potrebujete pomoc alebo servis, nájdete mnoho užitočných rôznych zdrojov.

Používanie dokumentácie a diagnostických programov

Mnohé počítačové problémy možno vyriešiť bez cudzej pomoci. Ak sa vyskytne problém s vaším počítačom, najskôr si pozrite informácie o odstraňovaní problémov v dokumentácii vášho počítača. Ak máte podozrenie, že ide o softvérový problém, pozrite si dokumentáciu, ktorá je dodaná s operačným systémom alebo aplikačným programom, vrátane súborov README a online pomoci.

Väčšina počítačov a serverov sa dodáva so sadou diagnostických programov, ktoré môžete použiť na pomoc pri identifikovaní hardvérových problémov. Pozrite si informácie o odstraňovaní problémov v dokumentácii vášho počítača, kde nájdete pokyny, ako používať diagnostické programy.

Z informácií o riešení problémov alebo z diagnostických programov sa možno dozviete, že potrebujete dodatočné alebo aktualizované ovládače zariadení alebo iný softvér. Najaktuálnejšie technické informácie, ovládače zariadení a ich aktualizácie môžete získať

z webových stránok spoločnosti Lenovo. Ak chcete získať prístup na tieto stránky, prejdite na adresu <http://www.lenovo.com/think/support> a postupujte podľa zobrazených pokynov.

Volanie servisu

Ak sa vám nepodarilo odstrániť problém, počas záručnej lehoty môžete získať pomoc telefonicky v Centre podpory zákazníkov. Počas záručnej lehoty sú k dispozícii tieto služby:

- Diagnostika problému - kvalifikovaný personál vám pomôže diagnostikovať problém a zvolí najvhodnejší postup na riešenie tohto problému.
- **Oprava hardvéru** - Ak je problém zapríčinený zlyhaním hardvéru v záručnej lehote, kvalifikovaný personál vám poskytne príslušnú úroveň servisu.
- **Vykonalie technických zmien** - Príležitostne treba vykonať technické zmeny po predaji produktu. Spoločnosť Lenovo alebo predajca, u ktorého ste produkt kúpili (ak ide o autorizovaného predajcu firmy Lenovo), vykoná vybrané dostupné technické zmeny (ECs), ktoré sa vzťahujú na váš hardvér.

Nevzťahuje sa na tieto položky:

- Výmena alebo použitie dielcov, ktoré neboli vyrobené spoločnosťou Lenovo alebo pre spoločnosť Lenovo alebo dielcov, na ktoré sa nevzťahuje záruka spoločnosti Lenovo.
- Identifikácia zdrojov softvérových problémov.
- Konfigurácia BIOS ako súčasť inštalácie alebo aktualizácie.
- Zmeny, úpravy alebo aktualizácie ovládačov zariadení.
- Inštalácia a údržba sieťových operačných systémov (NOS).
- Inštalácia a údržba aplikačných programov.

Úplné znenie záručných podmienok nájdete v časti Vyhlásenie o obmedzenej záruke. Pre uplatnenie nároku na záručný servis je nutný doklad o kúpe.

Ak je to možné, buďte počas volania Centra podpory zákazníkov pri počítači. Majte pripravené nasledovné informácie:

- Typ a model počítača
- Sériové čísla hardvérových výrobkov
- Opis problému
- Presné znenie chybových správ
- Informáciu o hardvérovej a softvérovej konfigurácii

Telefónne čísla

Zoznam telefónnych čísiel Centra podpory zákazníkov nájdete v časti “Celosvetový telefónny zoznam” na strane 55. Telefónne čísla môžu byť zmenené bez oznámenia. Aktuálne telefónne čísla nájdete na webovej adrese <http://www.lenovo.com/think/support>; tu kliknite na **Support phone list**. Ak pre vašu krajinu alebo oblasť nie je uvedené nijaké telefónne číslo, kontaktujte predajcu spoločnosti Lenovo alebo jej obchodného zástupcu.

Vo všetkých ostatných krajinách alebo regiónoch kontaktujte predajcu alebo obchodného zástupcu.

Ďalšie služby

Ak so svojím počítačom cestujete alebo ho premiestňujete do krajiny, v ktorej sa počítače typu ThinkCentre® alebo ThinkPad® predávajú, môžete mať nárok na medzinárodný záručný servis, ktorý vás automaticky oprávňuje na získanie záručnej opravy počas trvania záručnej lehoty. Servis vám zabezpečia poskytovatelia služieb oprávnení na vykonávanie záručných servisných zásahov.

Servisné metódy a procedúry sa líšia podľa krajiny a niektoré služby nemusia byť dostupné vo všetkých krajinách. Medzinárodný záručný servis je poskytovaný metódou servisu (ako je servis v servisnom stredisku alebo servis na mieste), ktorá je v krajine poskytujúcej servis. Servisné centrá v niektorých krajinách nemusia poskytovať servis pre všetky modely konkrétneho typu počítača. V niektorých prípadoch sa na poskytované služby môžu vzťahovať poplatky a obmedzenia.

Ak chcete zistiť, či sa na váš počítač vzťahuje medzinárodný záručný servis, alebo ak chcete zobraziť zoznam krajín, v ktorých je táto služba k dispozícii, otvorte si stránku www.lenovo.com/think/support, kliknite na **Warranty** a postupujte podľa zobrazených inštrukcií.

Technickú pomoc týkajúcu sa inštalácie servisných balíkov určených pre váš predinštalovaný operačný systém Microsoft Windows, prípadne odpovede na súvisiace otázky, nájdete na webových stránkach Microsoft Product Support Services <http://support.microsoft.com/directory/>, prípadne sa môžete spojiť s Centrom podpory zákazníkov. Táto služba môže byť spoplatnená.

Kúpa dodatočných služieb

Počas a po skončení záručnej lehoty si môžete dokupovať aj ďalšie služby, napríklad podporu pre hardvér, operačné systémy alebo aplikačné programy; inštaláciu a konfiguráciu siete; modernizované alebo rozšírené opravárenské služby pre hardvér; a inštalácie na objednávku. Dostupnosť služby a jej názov sa môžu líšiť podľa krajiny alebo regiónu.

Ak chcete získať ďalšie informácie o týchto službách, pozrite si online informácie.

Kapitola 5. Odstraňovanie problémov a diagnostika

Táto kapitola opisuje niektoré základné nástroje na odstraňovanie problémov a diagnostiku. Ak sa tu opis vášho problému nenachádza, použite program ThinkVantage Productivity Center, v ktorom nájdete podrobnejšie informácie o odstraňovaní problémov alebo si pozrite časť “Dodatočná pomoc” na strane xviii.

Riešenie základných problémov

Príznak	Postup
Počítač sa po stlačení tlačidla napájania nespustí.	<p>Overte, že:</p> <ul style="list-style-type: none">• Sieťová šnúra je pripojená do počítača a do funkčnej elektrickej zásuvky.• Ak má váš počítač sekundárny vypínač napájania na zadnej strane počítača, presvedčte sa, že je zapnutý. Skontrolujte indikátor napájania na prednej strane počítača, aby ste sa presvedčili, že napájanie je zapnuté.• Zdroj napájania a systémová doska pracujú. Pozrite si v časti “LED diódy napájania a diagnostiky systémovej dosky.” na strane 24. <p>Ak nedokázete problém vyriešiť, dajte počítač opraviť.</p>
Obrazovka monitora je tmavá.	<p>Overte si nasledovné:</p> <ul style="list-style-type: none">• Kábel monitora je správne pripojený k monitoru a počítaču.• Sieťový kábel monitora je pripojený k monitoru a do funkčnej elektrickej zásuvky.• Monitor je zapnutý a ovládače jas a kontrastu sú nastavené správne.• Signálový kábel monitora je pripojený k monitoru a ku konektoru pre monitor na počítači.• Zdroj napájania a systémová doska pracujú. Pozrite si v časti “LED diódy napájania a diagnostiky systémovej dosky.” na strane 24. <p>Poznámka: Ak sú na vašom počítači dva konektory pre monitor, presvedčte sa, či je váš monitor pripojený ku konektoru PCI-express (PCI-e) a nie ku konektoru, ktorý je umiestnený v zadnej časti systémovej dosky. Pozrite si krok 4 na strane 4.</p> <p>Ak nedokázete problém vyriešiť, dajte počítač opraviť.</p>

Príznak	Postup
Klávesnica nefunguje. Počítač nereaguje na klávesnicu.	<p>Overte si nasledovné:</p> <ul style="list-style-type: none"> Počítač i monitor je zapnutý a ovládacie prvky jasu a kontrastu sú správne nastavené. Klávesnica je pripojená ku konektoru klávesnice na počítači. Žiadne klávesy nie sú zaseknuté. <p>Ak nedokázate problém vyriešiť, dajte počítač opraviť.</p>
Klávesnica Enhanced Performance USB Keyboard nefunguje	<p>Overte si nasledovné:</p> <ul style="list-style-type: none"> Počítač je zapnutý. Klávesnica je bezpečne pripojená k USB konektoru na prednej alebo zadnej časti počítača. Žiadne klávesy nie sú zaseknuté. <p>Ak nedokázate problém vyriešiť, dajte počítač opraviť.</p>
Myš nefunguje. Počítač nereaguje na myš. Poznámka: Toto sa týka len mechanickej myši.	<p>Vyčistite myš. Overte si nasledovné:</p> <ul style="list-style-type: none"> Počítač i monitor je zapnutý a ovládacie prvky jasu a kontrastu sú správne nastavené. Myš je pripojená ku konektoru myši na počítači. <p>Ak nedokázate problém vyriešiť, dajte počítač opraviť.</p>
Nespustí sa operačný systém.	<p>Overte si nasledovné:</p> <ul style="list-style-type: none"> V disketovej jednotke nie je žiadna disketa. Štartovacia postupnosť obsahuje zariadenie s operačným systémom. Zvyčajne je operačný systém na pevnom disku. <p>Počas štartovania sledujte výzvu na spustenie programu Setup Utility. Stlačte funkčný kláves, ktorý je uvedený.</p> <p>Overte štartovaciu postupnosť v programe Setup Utility.</p> <p>Ak nedokázate problém vyriešiť, dajte počítač opraviť.</p>
Pred spustením operačného systému sa zobrazí chybový kód.	Zapište si číslo kódu a pozrite si časť “Chybové kódy” na strane 27.
Počítač viackrát pípne pred spustením operačného systému.	<p>Overte si, či nie sú zaseknuté žiadne klávesy.</p> <p>Ak nedokázate problém vyriešiť, dajte počítač opraviť.</p>

LED diódy napájania a diagnostiky systémovej dosky.

Váš počítač má dve LED diódy, ktoré sa nachádzajú na napájacom zdroji na zadnej strane šasi. LED vypínača napájania, ktorá sa nachádza v prednej časti počítača a dve LED na zadnej strane vám pomôžu určiť, či napájací zdroj alebo systémová doska pracujú správne. Nasledujúca tabuľka používa LED na diagnostikovanie možných problémov napájacieho zdroja a systémovej dosky.

LED sieťového spínača	Zelená LED	Žltá LED	Diagnóza
Vypnutá	Vypnutá	Vypnutá	Skontrolujte: <ul style="list-style-type: none"> • Je napájací kábel zastrčený do zásuvky? • Je zásuvka zapnutá? Zlyhávajúci zdroj napájania
Vypnutá (Po stlačení sieťového spínača)	Zapnutá	Vypnutá	Zlyhávajúca systémová doska
Zapnutá	Zapnutá	Zapnutá	Zlyhávajúci zdroj napájania
Zapnutá	Zapnutá	Vypnutá	Normálne pracovné podmienky, ale ak počítač nepracuje správne, máte chybnú systémovú dosku alebo chybný mikroprocesor

Ak neviete problém odstrániť, dajte svoj počítač do servisu.

Poznámka: Ak chcete počítač resetovať po zapnutí žltej kontrolky LED, odpojte napájací kábel.

Diagnostika pomocou PC-Doctor for DOS

Diagnostika pomocou PC-Doctor for DOS pracuje nezávisle od operačného systému. Tento program môžete použiť na testovanie hardvérových komponentov vášho počítača. Tento program môžete použiť, keď nie sú k dispozícii iné metódy alebo keď neboli úspešné pri izolovaní možného hardvérového problému.

Diagnostiku môžete spúšťať z pracovného priestoru programu Rescue and Recovery z pevného disku. Alternatívne si môžete z pracovného priestoru programu Rescue and Recovery vytvoriť bootovateľné diagnostické diskety.

Najnovšiu verziu diagnostického programu môžete stiahnuť z webovej adresy <http://www.lenovo.com/think/support/>. Zadať typ a číslo modelu vášho počítača do poľa **Use Quick Path** a kliknite na **Go**, aby sa našli súbory na stiahnutie určené pre váš počítač.

Spúšťanie diagnostiky z pracovného priestoru programu Rescue and Recovery

Ak chcete spustiť diagnostiku z pracovného priestoru programu Rescue and Recovery, postupujte podľa nasledovných pokynov:

1. Vypnite operačný systém a počítač.
2. Po zapnutí počítača opakovane stláčajte kláves Enter alebo kláves F11.

3. Po zaznení zvukového signálu (pípnutie) alebo keď sa na obrazovke monitora objaví logo, prestaňte klávesy Enter alebo F11 stláčať. Otvorí sa pracovný priestor programu Rescue and Recovery.
4. V pracovnom priestore Rescue and Recovery vyberte **Diagnose Hardware**.
5. Postupujte podľa zobrazovaných pokynov.
6. Reštartujte počítač.

Vytvorenie diagnostickej diskety

Pri vytváraní diagnostickej diskety postupujte podľa týchto inštrukcií:

1. Vypnite operačný systém a počítač.
2. Po zapnutí počítača opakovane stláčajte kláves Enter alebo kláves F11.
3. Po zaznení zvukového signálu (pípnutie) alebo keď sa na obrazovke monitora objaví logo, prestaňte klávesy Enter alebo F11 stláčať a uvoľňovať. Otvorí sa pracovný priestor programu Rescue and Recovery.
4. Na pracovnej ploche Rescue and Recovery vyberte **Create a diagnostics disk**.
5. Postupujte podľa zobrazovaných inštrukcií.
6. Keď budete vyzvaný, vložte prázdnu naformátovanú disketu do disketovej jednotky a postupujte podľa pokynov na obrazovke.

Poznámka: Ak chcete vytvoriť diagnostickú disketu, použite externú USB disketovú jednotku.

Poznámky:

1. Najnovšiu verziu diagnostického programu môžete stiahnuť z webovej adresy <http://www.lenovo.com/think/support/>. Do poľa **Use Quick Path** zadajte typ vášho počítača, aby sa našli súbory na stiahnutie, ktoré sú špecifické pre váš počítač.
2. Z webovej adresy <http://www.lenovo.com/think/support> si môžete stiahnuť obraz bootovateľného CD (tzv. ISO obraz), ktorý je určený pre systémy bez disketovej jednotky.

Spustenie diagnostickej diskety

Ak chcete spustiť diagnostickú disketu alebo obraz CD, postupujte podľa nasledovných pokynov:

1. Diagnostickú disketu alebo CD vložte do príslušnej jednotky.
2. Reštartujte počítač.
3. Keď sa diagnostický program spustí, postupujte podľa pokynov na obrazovke. Ak potrebujete pomoc, stlačte F1.
4. Po ukončení diagnostiky, z jednotky vyberte disketu alebo CD.
5. Vypnite alebo reštartujte počítač.

Chybové kódy

Nasledujúca tabuľka obsahuje niektoré bežné chybové kódy, ktoré sa môžu zobraziť počas POST (power-on self-test).

- Poznačte si chybové kódy, ktoré sa zobrazia. Keď zavoláte servis, tieto chybové kódy budete musieť poskytnúť.
- Ak sa zobrazí viac chybových kódov, vždy riešte problémy v poradí, v akom sú chybové kódy zobrazované. Vyriešenie prvého chybového kódu zvyčajne vyrieši aj nasledujúce.
- Ak chybový kód nie je v nasledujúcej tabuľke, vyžaduje sa náročnejšie riešenie problému.
 - Ak sa operačný systém spustí pri zapnutí počítača, pozrite si časť “Diagnostika pomocou PC-Doctor for DOS” na strane 25, v ktorej nájdete informácie týkajúce sa spustenia diagnostiky. Viac informácií o riešení problémov nájdete v programe ThinkVantage Productivity Center.
 - Ak sa operačný systém nespustí, dajte počítač do servisu.

Kód	Popis	Postup
135	Zlyhanie ventilácie.	Počítač dajte do servisu.
162	Vyskytla sa zmena v konfigurácii zariadení.	Overte si nasledovné: <ul style="list-style-type: none">• Všetky externé zariadenia sú zapnuté.• Všetky zariadenia sú správne nainštalované a pripojené. Zopakujte zavedenie štandardných konfiguračných nastavení pomocou programu Setup Utility. Ak nedokázate problém vyriešiť, dajte počítač opraviť.
164	Veľkosť systémovej pamäte je menšia ako sa očakávalo.	Pridajte do počítača viac pamäte, alebo použite Setup Utility na akceptovanie novej veľkosti pamäte. Ak nedokázate problém vyriešiť, dajte počítač opraviť.
210 alebo 211	Vyskytla sa chyba klávesnice.	Overte, že: <ul style="list-style-type: none">• Klávesnica je správne pripojená.• Žiadne klávesy nie sú zaseknuté. Ak nedokázate problém vyriešiť, dajte počítač opraviť.

Kód	Popis	Postup
250	Batéria je chybná.	Vymeňte batériu. Pozrite si postup výmeny batérie, ktorý sa nachádza v online príručke <i>User Guide</i> , ktorá je dostupná v programe ThinkVantage Productivity Center.
270 alebo 271	Zlyhanie hodín reálneho času	Nastavte dátum a čas pomocou programu Setup Utility. Ak nedokázate problém vyriešiť, dajte počítač opraviť.
662	Došlo k zmene v konfigurácii.	Bola pridaná alebo odstránená disketová jednotka. <ul style="list-style-type: none"> • Vykonajte obnovu originálneho hardvéru. Alebo <ul style="list-style-type: none"> • Akceptujte novú konfiguráciu pomocou programu Setup Utility. Ak nedokázate problém vyriešiť, dajte počítač opraviť.
1762	Došlo k zmene v konfigurácii.	Bol pridaný alebo odstránený pevný disk. <ul style="list-style-type: none"> • Vykonajte obnovu originálneho hardvéru. Alebo <ul style="list-style-type: none"> • Akceptujte novú konfiguráciu pomocou programu Setup Utility. Ak nedokázate problém vyriešiť, dajte počítač opraviť.
1962	Nebol nájdený operačný systém alebo žiadne zariadenie v štartovacej postupnosti nemá platný záznam o bootovaní.	Zmeňte štartovaciu postupnosť pomocou programu Setup Utility. Ak nedokázate problém vyriešiť, dajte počítač opraviť.
5962	Došlo k zmene v konfigurácii.	Bolo pridané alebo odstránené zariadenie ATAPI. <ul style="list-style-type: none"> • Vykonajte obnovu originálneho hardvéru. Alebo <ul style="list-style-type: none"> • Akceptujte novú konfiguráciu pomocou programu Setup Utility. Ak nedokázate problém vyriešiť, dajte počítač opraviť.

Kód	Popis	Postup
8603	Chyba ukazovacieho zariadenia Nebola zistená myš.	<ul style="list-style-type: none"> Nainštalujte myš. Alebo Nastavte správne myš pomocou programu Setup Utility. <p>Ak nedokážete problém vyriešiť, dajte počítač opraviť.</p>

Zvukové kódy POST

POST môže oznamovať chyby aj pomocou série akustických pípnutí. Spôsob pípania reprezentuje numerickú hodnotu a poskytuje ďalšie informácie o diagnostike potenciálneho problému.

Nasledujú najbežnejšie zvukové kódy POST, ktoré môžete počuť, keď sa spúšťa váš počítač.

Spôsob pípania	Popis	Postup
1 dlhé a 2 krátke pípnutia	Žiadna správa na obrazovke. Pípania sa vyskytnú pred inicializáciou grafickej karty.	Odstráňte a preinštalujte pamäťové moduly DIMM. Ak problém pretrváva, dajte počítač opraviť.
1 dlhé pípnutie, nasledované sériou krátkych pípnutí	Zlyhanie externého ROM (napríklad VGA)	Ak problém pretrváva, dajte počítač opraviť.
2 krátke pípnutia	Došlo k chybe v POST.	Ak ste zmenili hardvérovú konfiguráciu, spustíte program Setup Utility a uložte nastavenia. V opačnom prípade si pozrite časť o chybových kódoch, aby ste chybu odstránili.
1 krátke - 3 krátke - 3 krátke - 1 krátke	Nenájdená pamäť alebo konfiguračná pamäť	Pamäť znova nainštalujte. Ak problém pretrváva, pamäť vymeňte.
4 série 4 krátkych pípnutí	Nesprávna karta POV. Informácie POV sa nezhodujú.	Skontrolujte, či originálna karta POV je správne vložená vo svojom sokete.

Všeobecné pravidlá pre prácu so zvukovými kódmi POST:

- Zaznamenajte všetky spôsoby pípania, ktoré ste počuli. Ak zavoláte servis, budete musieť tieto kódy poskytnúť.
- Ak spôsob pípania nie je v tejto publikácii opísaný, je potrebný na odstránenie problému závažnejší zásah.

- Ak sa operačný systém spustí pri zapnutí počítača, použite program ThinkVantage Productivity Center, aby ste sa naučili, ako spúšťať diagnostiku a pozrite si všetky online postupy odstraňovania problémov.
- Ak sa operačný systém nespustí, dajte počítač do servisu.

Príloha A. Ponuka softvéru IBM Lotus

O tejto ponuke: Ako oprávnený zákazník osobných počítačov ThinkCentre alebo ThinkPad dostávate obmedzenú licenciu pre jedného užívateľa na používanie jedného samostatného klienta Lotus Notes® a jednu licenciu pre jedného užívateľa na softvér Lotus® SmartSuite®. Tieto licencie vás oprávňujú nainštalovať a používať tento softvér na nový osobný počítač ThinkCentre alebo ThinkPad, a to s nasledovnými možnosťami:

- **Táto ponuka neobsahuje inštaláčny médium pre uvedený softvér. Ak ešte nemáte vhodné médium pre softvér Lotus Notes Client alebo Lotus SmartSuite,** môžete si objednať CD a nainštalovať softvér na svoj počítač.** Použite jeden zo spôsobov objednávania, ktoré sú uvedené na nasledovnej stránke.
- **Ak už máte licencovanú kópiu tohto softvéru,** máte právo zo svojho softvéru vytvoriť a používať jednu ďalšiu kópiu.

O IBM Lotus Notes: S vašou licenciou na obmedzené používanie jedného samostatného klienta Notes® môžete integrovať svoje najhodnotnejšie prostriedky elektronickej komunikácie, spolupráce a správy osobných informácií (PIM) - napríklad e-mail, kalendár či diár - a zároveň mať k týmto prostriedkom prístup, či už ste práve pripojený k sieti alebo nie ste pripojený k sieti. Samostatná licencia neobsahuje oprávnenie na prístup k žiadnym serverom IBM Lotus Domino; táto samostatná licencia však môže byť aktualizovaná na úplnú licenciu Notes za zníženú cenu. Podrobnejšie informácie nájdete na: <http://www.lotus.com/notes>.

Informácie o IBM Lotus SmartSuite: Lotus SmartSuite obsahuje výkonné aplikácie s čas šetriacimi funkciami, ktoré vám umožnia priame zahájenie práce a prevedú vás jednotlivými úlohami.

- Lotus Word Pro® – Textový procesor
- Lotus 1-2-3® – Tabuľkový procesor
- Lotus Freelance Graphics® – Prezentačná grafika
- Lotus Approach® – Databázový systém
- Lotus Organizer® – Správca času, kontaktov a informácií
- Lotus FastSite® – Nástroj webového publikovania
- Lotus SmartCenter – Správca internetových informácií

Zákaznícka podpora: Podporné informácie a telefónne čísla, na ktorých môžete získať pomoc pre inštaláciu softvéru, nájdete na webovej stránke <http://www.lenovo.com/think/support>. Informácie o platenej technickej podpore, ktorá je nad rámec tejto podpory, nájdete na stránke <http://www.lotus.com/passport>.

Medzinárodná licenčná zmluva: Softvér, ktorý máte licencovaný na základe tejto ponuky, neobsahuje softvérové aktualizácie alebo technickú podporu a podlieha podmienkam IPLA (IBM International Program License Agreement), ktoré sú dodávané so softvérom. Používanie programov Lotus SmartSuite a Lotus Notes, opísané v tejto ponuke, je podmienené akceptovaním podmienok tejto Ponuky a IPLA. Podrobnejšie

informácie, týkajúce sa IBM IPLA, nájdete na stránke <http://www.ibm.com/software/sla/slabd.nsf>. Tieto programy nie sú určené na ďalší predaj.

Doklad o oprávnení: Na uplatnenie nároku sa musíte preukázať dokladom o zakúpení oprávneného osobného počítača, ako aj tento dokument ponuky.

Zakúpenie aktualizácií, ďalších licencií a technickej podpory

Aktualizácie softvéru a technická podpora sú za poplatok k dispozícii prostredníctvom systému IBM Passport Advantage® Program. Informácie o zakúpení ďalších licencií pre Notes, SmartSuite alebo iných produktoch Lotus nájdete na <http://www.ibm.com> alebo <http://www.lotus.com/passport>.

Ak chcete objednať CD:

****Dôležité upozornenie:** Táto Ponuka vás oprávňuje objednať jedno CD na každú licenciu. Budete musieť zadať 7-miestne sériové číslo nového osobného počítača ThinkCentre alebo ThinkPad, ktorý ste si kúpili. CD sa poskytuje zdarma; lokálne jurisdikcie však môžu vymerať clo a dane z dodávky. Dodacia lehota je 10 až 20 pracovných dní od prijatia vašej žiadosti.

• V USA alebo v Kanade:

Volajte 1-800-690-3899

• V krajinách Latinskej Ameriky:

– Cez Internet: <http://smartsuite.modusmedia.com>

– Poštová adresa:

IBM - Lotus Notes and SmartSuite Program
Modus Media International
501 Innovation Avenue
Morrisville, NC, USA 27560

Fax: 919-405-4495

Dotazy týkajúce sa objednávky posielajte na:

Smartsuite_ibm@modusmedia.com

• V európskych krajinách:

– Cez Internet: <http://ibm.modusmedia.co.uk>

– Poštová adresa:

IBM - Lotus Notes and SmartSuite Program
P.O. Box 3118
Cumbernauld, Scotland, G68 9JX

Dotazy týkajúce sa objednávky posielajte na:

ibm_smartsuite@modusmedia.com

- **V ázijských krajinách:**

- Cez Internet: <http://smartsuite.modusmedia.com>

- Poštová adresa:

IBM - Lotus Notes and SmartSuite Program

Modus Media International

eFulfillment Solution Center

750 Chai Chee Road

#03-10/14, Technopark at Chai Chee,

Singapore 469000

Fax: +65 6448 5830

Dotazy týkajúce sa objednávky posielajte na:

Smartsuiteapac@modusmedia.com

Príloha B. Vyhlásenie spoločnosti Lenovo o obmedzenej záruke

LSOLW-00 05/2005

Časť 1 - Všeobecné podmienky

Toto Vyhlásenie o obmedzenej záruke obsahuje nasledujúce časti: Časť 1 - Všeobecné podmienky, Časť 2 - Podmienky platné v konkrétnej krajine a Časť 3 - Informácie o záruke. Podmienky uvedené v Časti 2 nahrádzajú alebo menia podmienky Časti 1. Záruky, ktoré spoločnosť Lenovo Group Limited alebo niektorá z jej podriadených spoločností poskytuje vo Vyhlásení o obmedzenej záruke, sa vzťahujú len na počítače zakúpené na použitie zákazníkom a nie na opätovný predaj. Výraz "Počítač" bude znamenať počítač od spoločnosti Lenovo, jeho voľby, funkcie, konverzie, aktualizácie alebo príslušenstvo, prípadne ich kombinácie. Pojem "Počítač" nezahŕňa softvérové programy, či už nainštalované pri dodávke počítača, nainštalované neskôr alebo inak. **Žiadne ustanovenia tohto Vyhlásenia o obmedzenej záruke nemajú vplyv na žiadne zákonné práva zákazníkov, ktoré nemožno zmluvne zrušiť alebo obmedziť.**

Na čo sa vzťahuje táto záruka

Lenovo zaručuje, že každý Počítač 1) je bez chýb v materiáli a spracovaní a 2) vyhovuje oficiálne publikovaným špecifikáciám Lenovo ("Špecifikácie"), ktoré sú k dispozícii na požiadanie. Záručná lehota počítača sa začína pôvodným dátumom inštalácie a uvádza sa v 3. časti s názvom Záručné informácie. Pokiaľ spoločnosť Lenovo alebo príslušný predajca neuvádzajú inak, dátumom inštalácie bude dátum na faktúre alebo pokladničnom doklade. Pokiaľ Lenovo neuvedie inak, tieto záruky sa používajú len v krajine alebo regióne, kde ste Počítač zakúpili.

TIETO ZÁRUKY SÚ VAŠIMI VÝLUČNÝMI ZÁRUKAMI A NAHRADZUJÚ VŠETKY ĎALŠIE ZÁRUKY ALEBO PODMIENKY, VYJADRENÉ ALEBO MLČKY PREDPOKLADANÉ, VRÁTANE, ALE NEOBMEDZUJÚC SA NA ZÁRUKY ALEBO PODMIENKY OBCHODOVATEĽNOSTI A VHDNOSTI PRE URČITÉ ÚČELY. NIEKTORÉ ŠTÁTY ALEBO JURISDIKCIE NEUMOŽŇUJÚ VYLÚČENIE VYJADRENÝCH ALEBO MLČKY PREDPOKLADANÝCH ZÁRUK, TAK SA VÁS VYŠŠIE UVEDENÉ VYLÚČENIE NEMUSÍ TÝKAŤ. V TAKOM PRÍPADE SÚ DANÉ ZÁRUKY OBMEDZENÉ NA DOBU TRVANIA ZÁRUČNEJ DOBY. PO UPLYNUTÍ TEJTO DOBY SA NEAPLIKUJE ŽIADNA ZÁRUKA. NIEKTORÉ ŠTÁTY ALEBO JURISDIKCIE NEUMOŽŇUJÚ OBMEDZENIA TOHO, AKO DLHO TRVÁ PREDPOKLADANÁ ZÁRUKA, TAK SA VÁS VYŠŠIE UVEDENÉ OBMEDZENIE NEMUSÍ TÝKAŤ.

Na čo sa táto záruka nevzťahuje

Táto záruka sa nevzťahuje na:

- žiadne softvérové programy, vopred zavedené alebo dodané s počítačom alebo nainštalované dodatočne;
- poruchy, ktoré vzniknú nesprávnym používaním, haváriou, modifikáciou, nevhodným technickým alebo prevádzkovým prostredím alebo nesprávnou údržbou zákazníkom;
- poruchy spôsobené produktom, za ktorý spoločnosť Lenovo nenesie zodpovednosť; a
- produkty nepochádzajúce od spoločnosti Lenovo vrátane produktov, ktoré spoločnosť Lenovo zaobstará a poskytne alebo integruje do počítača Lenovo na žiadosť zákazníka.

Záruka sa stane neplatnou, ak odstránite alebo zmeníte identifikačné štítky na Počítači alebo jeho častiach.

Lenovo nezaručuje neprerušovanú ani bezchybnú prevádzku počítača.

Všetka technická alebo iná podpora poskytovaná pre Počítač v záruke, ako je asistencia s otázkami " ako vykonať " a otázkami týkajúcimi sa nastavenia a inštalácie Počítača, sú poskytované **BEZ ZÁRUKY AKÉHOKOĽVEK DRUHU**.

Ako získať záručný servis

Záručný servis môže poskytovať spoločnosť Lenovo, IBM, autorizovaný poskytovateľ servisu, alebo predajca, ak má oprávnenie na vykonávanie záručného servisu. Každý z týchto poskytovateľov sa bude nazývať "Poskytovateľ servisu."

Ak počítač v záručnej lehote nefunguje tak, ako má, zákazník bude za účelom poskytnutia záručného servisu kontaktovať Poskytovateľa servisu. Ak počítač nebol u spoločnosti Lenovo zaregistrovaný, zákazník predloží doklad o nadobudnutí počítača ako dôkaz svojho nároku na záručný servis.

Ako spoločnosť Lenovo odstráni problémy

Pri volaní Poskytovateľa servisu za účelom servisného zásahu je potrebné dodržiavať príslušný postup na zistenie a vyriešenie problému. Úvodnú diagnózu problému môže vykonať servisný technik cez telefón alebo môže byť realizovaná elektronicky cez webovú stránku podpory.

Typ záručného servisu, vhodný pre váš Počítač, je špecifikovaný v časti 3 - Záručné informácie.

Ste zodpovedný za stiahnutie a inštaláciu určených softvérových aktualizácií z webovej stránky podpory alebo z iného elektronického média a za vykonanie inštrukcií získaných od Poskytovateľa servisu. Aktualizácie softvéru môžu obsahovať základný vstupný/výstupný systémový kód (nazývaný "BIOS"), pomocné programy, ovládače zariadení a ďalšie aktualizácie softvéru.

Ak sa bude dať problém vyriešiť pomocou zákazníkom vymeniteľného dielu (ďalej "CRU") (napríklad klávesnice, myši, reproduktora, pamäte alebo pevného disku), Poskytovateľ servisu zákazníkovi diel CRU dodá a zákazník si ho nainštaluje.

Ak počítač v záručnej lehote nefunguje tak, ako má a problém nemožno odstrániť cez telefón ani elektronicky prostredníctvom softvérových aktualizácií ani pomocou CRU, Poskytovateľ servisu podľa vlastného uváženia počítač 1) opraví, aby fungoval podľa záruky alebo 2) vymení za funkčne porovnateľný. Ak Poskytovateľ servisu nebude môcť počítač opraviť ani vymeniť, zákazník ho môže zaniest na miesto nákupu a budú mu vrátené peniaze.

Ako súčasť záručného servisu môže Poskytovateľ servisu nainštalovať na Počítač vybrané inžinierske zmeny.

Výmena Počítača alebo dielu

Ak záručný servis zahŕňa výmenu počítača alebo jeho časti, chybný diel vymenený Poskytovateľom servisu sa stane majetkom spoločnosti Lenovo a náhradný diel sa stane majetkom zákazníka. Vy prehlasujete, že všetky odstránené diely sú pôvodné a nezmenené. Náhrada nemusí byť nová, ale bude správne pracovať a je prinajmenšom funkčným ekvivalentom vymeneného dielu. Náhradný diel získa taký stav záručného servisu, ako mal pôvodný diel.

Ďalšie povinnosti zákazníka

Ešte pred výmenou Počítača alebo jeho časti Poskytovateľom servisu bude zákazník súhlasiť s odstránením všetkých komponentov, dielov, volieb, zmien a pripojení, na ktoré sa záručný servis nevzťahuje.

Tiež súhlasíte, že:

1. počítač je bez alebo zabezpečíte jeho oslobodenie od akýchkoľvek zákonných záväzkov alebo obmedzení, ktoré by mohli obmedziť jeho výmenu
2. na počítač, ktorý nevlastníte, získate oprávnenie od jeho vlastníka za účelom opravy prostredníctvom Poskytovateľa servisu; a
3. ak je to možné, pred poskytnutím servisu:
 - a. budete postupovať podľa servisných pokynov Poskytovateľa servisu;
 - b. zálohujete alebo zabezpečíte všetky programy, údaje a fondy nachádzajúce sa v počítači; a
 - c. poskytnete Poskytovateľovi servisu dostatočný, voľný a bezpečný prístup k svojim zariadeniam, aby si mohla spoločnosť Lenovo splniť svoje povinnosti.
4. (a) vymažete všetky informácie o identifikovaných alebo neidentifikovaných osobách (osobné údaje) z počítača (v technicky možnom rozsahu), (b) umožníte Poskytovateľovi servisu alebo dodávateľovi spracovať v mene zákazníka všetky zostávajúce osobné údaje podľa svojich potrieb s cieľom splniť si povinnosti vyplývajúce z Vyhlásenia o obmedzenej záruke (čo môže zahŕňať aj zaslanie počítača kvôli uvedenému spracovaniu na iné servisné miesta po celom svete) a (c) zabezpečíte, aby uvedené spracovanie vyhovovalo všetkým zákonom platným pre osobné údaje.

Obmedzenie zodpovednosti

Spoločnosť Lenovo bude zodpovedať za stratu alebo poškodenie zákazníkovho počítača

len v čase, 1) keď bol počítač v držbe Poskytovateľa servisu alebo 2) prepravy počítača v prípadoch, kedy Lenovo zodpovedá za prepravné náklady.

Spoločnosť Lenovo ani Poskytovateľ servisu nebudú niesť zodpovednosť za žiadne dôverné, majetkové ani osobné údaje nachádzajúce sa v počítači, ktorý zákazník z akéhokoľvek dôvodu vracia do IBM. Predtým, ako počítač vrátite, mali by ste z neho odstrániť všetky takéto informácie.

Môže sa stať, že z dôvodu nedostatku zo strany spoločnosti Lenovo alebo iného záväzku, bude mať zákazník nárok na náhradu škôd spoločnosťou Lenovo. Vo všetkých uvedených prípadoch, bez ohľadu na dôvod, na základe ktorého vznikne zákazníkovi nárok požadovať náhradu škôd spoločnosťou Lenovo (vrátane porušenia záväzku oprávňujúceho na odstúpenie od zmluvy, nedbanlivosti, skreslenia skutočnosti alebo iného nároku vyplývajúceho zo zmluvy alebo trestného konania), s výnimkou zodpovednosti, ktorú nemožno odoprieť ani obmedziť platnými zákonmi, bude spoločnosť Lenovo niesť zodpovednosť maximálne za

1. škody za ublíženie na tele (aj so smrteľnými následkami) a škody na nehnuteľnom majetku a hmotnom osobnom majetku za ktoré je spoločnosť Lenovo právne zodpovedná; a
2. rozsah všetkých ostatných skutočných priamych škôd až do výšky poplatkov za počítač, ktorý je predmetom reklamácie.

Toto obmedzenie platí aj pre dodávateľov spoločnosti Lenovo, predajcov a Poskytovateľa servisu. Predstavuje maximum, za ktoré spoločnosť Lenovo, jej dodávateľa, predajcovia a Poskytovateľ servisu nesú kolektívnu zodpovednosť.

SPOLOČNOSŤ LENOVO, JEJ DODÁVATELIA, PREDAJCOVIA A POSKYTOVATEĽ SERVISU NEBUDÚ V ŽIADNOM PRÍPADE NIEŠŤ ZODPOVEDNOSŤ ZA ANI JEDEN Z TÝCHTO PRÍPADOV, ANI KEBY BOLI INFORMOVANÍ O ICH MOŽNOSTI: 1) ZA NÁROKY TRETÍCH STRÁN VOČI ZÁKAZNÍKOVĽ ZA ŠKODY (INÉ NEŽ ŠKODY UVEDENÉ V PRVOM BODE); 2) ZA STRATU ALEBO POŠKODENIE ÚDAJOV; 3) ZA MIMORIADNE, NÁHODNÉ ALEBO NEPRIAME ŠKODY ANI ZA ŽIADNE NÁSLEDNÉ HOSPODÁRSKE ŠKODY; ANI 4) ZA STRATU ZISKOV, TRHOV, VÝNOSOV, DOBREJ POVESTI ALEBO PREDPOKLADANÝCH ÚSPOR. NIEKTORÉ ŠTÁT Y ALEBO JURISDIKCIE NEPOVOĽUJÚ VYŇATIE ALEBO OBMEDZENIE NÁHODNÝCH ALEBO NÁSLEDNÝCH ŠKÔD, TAKŽE VYŠŠIE UVEDENÉ OBMEDZENIE ALEBO VYŇATIE SA V NICH NEUPLATŇUJE.

Platný zákon

Zákazník aj spoločnosť Lenovo sa zaväzujú, že sa pri riešení, interpretácii a vymáhaní všetkých práv, záväzkov a povinností zákazníka a spoločnosti Lenovo vyplývajúcich alebo súvisiacich nejakým spôsobom s obsahom Vyhlásenia o obmedzenej záruke budú riadiť zákonmi krajiny, v ktorej bol počítač zakúpený bez ohľadu na konflikt zákonných princípov.

TIETO ZÁRUKY VÁM DÁVAJÚ URČITÉ ZÁKONNÉ PRÁVA A MÔŽETE MAŤ AJ INÉ PRÁVA, KTORÉ SÚ RÔZNE V JEDNOTLIVÝCH ŠTÁTOCH ALEBO JURISDIKCIÁCH.

Jurisdikcia

Všetky naše práva, povinnosti a záväzky podliehajú súdom krajiny, v ktorej ste získali Počítač.

Časť 2 - Podmienky pre jednotlivé krajiny

STREDNÁ A JUŽNÁ AMERIKA

ARGENTÍNA

Jurisdikcia: *Za prvú vetu sa vkladá tento text:*

Všetky súdne spory, vyplývajúce z tohto Vyhlásenia o obmedzenej záruke, budú prejednávané výlučne Všeobecným komerčným súdom mesta Buenos Aires.

BOLÍVIA

Jurisdikcia: *Za prvú vetu sa vkladá tento text:*

Všetky právne spory v súvislosti s týmto vyhlásením o obmedzenej záruke budú riešiť sudy mesta La Paz.

BRAZÍLIA

Jurisdikcia: *Za prvú vetu sa vkladá tento text:*

Všetky súdne spory, vyplývajúce z tohto vyhlásenia o obmedzenej záruke budú prejednávané výlučne súdom v Rio de Janeiro, RJ.

CHILE

Jurisdikcia: *Za prvú vetu sa vkladá tento text:*

Všetky právne spory v súvislosti s týmto vyhlásením o obmedzenej záruke budú riešiť výlučne občianske sudy v meste Santiago.

KOLUMBIA

Jurisdikcia: *Za prvú vetu sa vkladá tento text:*

Všetky právne spory v súvislosti s týmto vyhlásením o obmedzenej záruke budú riešiť výlučne sudcovia republiky Kolumbia.

EKVÁDOR

Jurisdikcia: *Za prvú vetu sa vkladá tento text:*

Všetky právne spory v súvislosti s týmto vyhlásením o obmedzenej záruke budú riešiť výlučne sudcovia mesta Quito.

MEXIKO

Jurisdikcia: *Za prvú vetu sa vkladá tento text:*

Všetky právne spory v súvislosti s týmto vyhlásením o obmedzenej záruke budú riešiť výlučne federálne sudy mesta Mexico City, Federal District.

PARAGUAJ

Jurisdikcia: *Za prvú vetu sa vkladá tento text:*

Všetky právne spory v súvislosti s týmto vyhlásením o obmedzenej záruke budú riešiť súdy mesta Asuncion.

PERU

Jurisdikcia: *Za prvú vetu sa vkladá tento text:*

Všetky právne spory v súvislosti s týmto vyhlásením o obmedzenej záruke budú riešiť výlučne sudcovia a senát súdneho obvodu Lima, Cercado.

Obmedzenie zodpovednosti: *Nasledujúce sa pridáva na koniec tohto odseku:*

V súlade s článkom 1328 peruánskeho občianskeho zákonníka sa obmedzenia a vylúčenia špecifikované v tomto odseku nebudú týkať škôd spôsobených úmyselným protiprávnym konaním spoločnosti Lenovo ("dolo") alebo hrubej nedbalosti ("culpa inexcusable").

URUGUAJ

Jurisdikcia: *Za prvú vetu sa vkladá tento text:*

Všetky právne spory v súvislosti s týmto vyhlásením o obmedzenej záruke bude riešiť výlučne jurisdikcia súdov mesta Montevideo.

VENEZUELA

Jurisdikcia: *Za prvú vetu sa vkladá tento text:*

Všetky právne spory v súvislosti s týmto vyhlásením o obmedzenej záruke budú riešiť výlučne súdy metropolitnej oblasti mesta Karakas.

SEVERNÁ AMERIKA

Ako získať záručný servis: *Nasledujúce sa pridáva do tohto odseku:*

Záručný servis spoločnosti Lenovo v Kanade alebo Spojených štátoch si možno nárokovať na čísle 1-800-IBM-SERV (426-7378).

KANADA

Obmedzenie zodpovednosti: *Nasledujúce nahrádza bod 1 tohto odseku:*

1. škody za telesné ublíženie (aj so smrteľnými následkami) alebo hmotné škody na nehnuteľnom alebo hmotnom osobnom majetku spôsobené nedbanlivosťou spoločnosti Lenovo; a

Platný zákon: *Nasledujúce nahrádza "zákony krajiny, v ktorej ste získali Počítač" v prvej vete:*

zákony v provincii Ontário.

USA

Platný zákon: *Nasledujúce nahrádza "zákony krajiny, v ktorej ste získali Počítač" v prvej vete:*

zákony štátu New York.

PACIFICKÁ OBLASŤ

AUSTRÁLIA

Na čo sa vzťahuje táto záruka: *K tejto časti sa pridáva nasledujúci odsek:*

Záruky vyslovené v tomto odseku sú dodatočnými zárukami k akýmkoľvek právam, ktoré máte na základe zákona Trade Practices Act 1974 alebo iných podobných zákonov a sú limitované do rozsahu zodpovedajúcich zákonov.

Obmedzenie zodpovednosti: *Nasledujúce sa pridáva k tomuto odseku:*

Ak spoločnosť Lenovo poruší podmienky alebo záruky uvedené v Zákone o obchodnej praxi z r. 1974 alebo iných podobných zákonoch, jej zodpovednosť sa bude obmedzovať na opravu alebo výmenu tovaru alebo dodávku ekvivalentného tovaru. Tam, kde sa podmienky alebo záruka vzťahujú k právu predaja, tichému vlastníctvu alebo jasnému vlastníckemu právu alebo ak je tovar získaný zvyčajným spôsobom na osobné, domáce použitie alebo spotrebu, potom sa nepoužije žiadne obmedzenie uvedené v tomto odseku.

Platný zákon: *Slovné spojenie "zákony krajiny, v ktorej bol počítač zakúpený" v prvej vete sa nahrádza slovným spojením:*

zákony štátu alebo teritória.

KAMBODŽA A LAOS

Platný zákon: *Nasledujúce nahrádza "zákony krajiny, v ktorej ste získali Počítač" v prvej vete:*

zákony štátu New York, Spojené štáty americké.

KAMBODŽA, INDONÉZIA A LAOS

Arbitráž: *Nasledujúce sa pridáva pod túto hlavičku:*

Spory vznikajúce z tohto Vyhlásenia o obmedzenej záruke alebo v súvislosti s ním, budú s konečnou platnosťou prejednané arbitrážou, ktorá sa bude konať v Singapure v súlade s platnými arbitrážnymi pravidlami Medzinárodného arbitrážneho centra v Singapure ("Pravidlá SIAC"). Arbitrážne rozhodnutie bude konečné a záväzné pre obe strany bez možnosti odvolania, bude písomné a bude obsahovať vecné závery a právne úsudky.

Počet rozhodcov bude tri, pričom každá strana tohto sporu má nárok vymenovať jedného rozhodcu. Títo dvaja arbitri vymenovaný stranami tohto sporu ustanovia tretieho arbitra, ktorý bude pôsobiť ako predseda súdneho pojednávania. Voľné miesta na poste predsedu budú zaplnené prezidentom SIAC. Ostatné miesta budú zaplnené osobitnou menovacou stranou. Pojednávania budú pokračovať od miesta kde boli, keď došlo k uvoľneniu miesta.

Ak niektorá zo strán odmietne alebo z iného dôvodu nevymenuje rozhodcu v priebehu 30 dní od dňa stanovenia rozhodcu druhou stranou, prvý vymenovaný rozhodca bude výhradný rozhodca za predpokladu, že bol vymenovaný právoplatne a správne.

Všetky pojednávania budú vedené, vrátane všetkých dokumentov predložených v týchto pojednávaniach, v anglickom jazyku. Anglická jazyková verzia tohto Vyhlásenia o obmedzenej záruke prevažuje nad ostatnými jazykovými verziami.

HONG KONG S.A.R. ČÍNY A MACAU S.A.R. ČÍNY

Platný zákon: *Nasledujúce nahrádza "zákony krajiny, v ktorej ste získali Počítač" v prvej vete:*
zákony Hong Kongu zvláštneho administratívneho regiónu Číny.

INDIA

Obmedzenie zodpovednosti: *Nasledovné nahrádza body 1 a 2 tohto odseku:*

1. škody za ublíženie na tele (aj so smrteľnými následkami) alebo škody na nehnuteľnom alebo hmotnom osobnom majetku sa obmedzujú na zodpovednosť spôsobenú nedbanlivosťou spoločnosti Lenovo; a
2. čo sa týka iných skutočných škôd v ktorejkoľvek inej situácii zahŕňajúcich neplnenie povinností spoločnosťou Lenovo alebo inak súvisiacich s Vyhlásením o obmedzenej záruke na poplatok uhradený zákazníkom za počítač, ktorý je predmetom reklamácie.

Arbitráž: *Nasledujúce sa pridáva pod túto hlavičku:*

Spory vznikajúce z tohto Vyhlásenia o obmedzenej záruke alebo v súvislosti s ním, budú s konečnou platnosťou prejednané arbitrážou, ktorá sa bude konať v Bangalore, India v súlade s platnými zákonmi Indie. Arbitrážne rozhodnutie bude konečné a záväzné pre obe strany bez možnosti odvolania, bude písomné a bude obsahovať vecné závery a právne úsudky.

Počet rozhodcov bude tri, pričom každá strana tohto sporu má nárok vymenovať jedného rozhodcu. Títo dvaja arbitri vymenovaní stranami tohto sporu ustanovia tretieho arbitra, ktorý bude pôsobiť ako predseda súdneho pojednávania. Voľné miesta na poste predsedu budú zaplnené prezidentom Bar Council of India. Ostatné miesta budú zaplnené osobitnou menovacou stranou. Pojednávania budú pokračovať od miesta kde boli, keď došlo k uvoľneniu miesta.

Ak niektorá zo strán odmietne alebo z iného dôvodu nevymenuje rozhodcu v priebehu 30 dní od dňa stanovenia rozhodcu druhou stranou, prvý vymenovaný rozhodca bude výhradný rozhodca za predpokladu, že bol vymenovaný právoplatne a správne.

Všetky pojednávania budú vedené, vrátane všetkých dokumentov predložených v týchto pojednávaniach, v anglickom jazyku. Anglická jazyková verzia tohto Vyhlásenia o obmedzenej záruke prevažuje nad ostatnými jazykovými verziami.

JAPONSKO

Platný zákon: *K tejto časti sa pridáva nasledujúca veta:*

Všetky pochybnosti týkajúce sa Vyhlásenia o obmedzenej záruke budú strany sporu najskôr riešiť medzi sebou v dobrej viere a v súlade s princípmi vzájomnej dôvery.

MALAJZIA

Obmedzenie zodpovednosti: Slovo "*MIMORIADNE*" v bode 3 piateho odseku sa vymazáva.

NOVÝ ZÉLAND

Na čo sa vzťahuje táto záruka: *K tejto časti sa pridáva nasledujúci odsek:*

Záruky, špecifikované v tejto časti, sú navyše k všetkým právam, ktoré môžete mať podľa zákona Consumer Guarantees Act 1993 alebo inej legislatívy, ktorá nemôže byť vylúčená alebo obmedzená. Zákon o spotrebiteľských zárukách z r. 1993 sa neuplatňuje na tovar poskytovaný spoločnosťou Lenovo, ak tento tovar slúži na účely obchodovania podľa definície v uvedenom zákone.

Obmedzenie zodpovednosti: *Nasledujúce sa pridáva k tomuto odseku:*

Ak Počítače nie sú získané pre účely podnikania tak, ako je to definované v zákone Consumer Guarantees Act 1993, obmedzenia v tejto časti sú predmetom obmedzení daného zákona.

ČÍNSKA ĽUDOVÁ REPUBLIKA (ČĽR)

Platný zákon: *Nasledujúce nahrádza "zákony krajiny, v ktorej ste získali Počítač" v prvej vete:*

zákony štátu New York, Spojené štáty americké (okrem prípadu, keď lokálny zákon vyžaduje inak.

FILIPÍNY

Obmedzenie zodpovednosti: *Bod 3 v piatom odseku sa nahrádza nasledujúcim:*
**MIMORIADNE (VRÁTANE NEPATRNÝCH A ZNAČNÝCH ŠKÓD),
MORÁLNE, VEDĽAJŠIE ALEBO NEPRIAME ŠKODY PRE VŠETKY
NÁSLEDNÉ EKONOMICKÉ ŠKODY; ALEBO**

Arbitráž: Pridáva sa nasledujúce: pod touto hlavičkou

Spory vznikajúce z tohto Vyhlásenia o obmedzenej záruke alebo v súvislosti s ním budú s konečnou platnosťou prejednané arbitrážou, ktorá sa bude konať v Manile, Filipíny v súlade s platnými filipínskymi zákonmi. Arbitrážne rozhodnutie bude konečné a záväzné pre obe strany bez možnosti odvolania, bude písomné a bude obsahovať vecné závery a právne úsudky.

Počet rozhodcov bude tri, pričom každá strana tohto sporu má nárok vymenovať jedného rozhodcu. Títo dvaja arbitri vymenovaný stranami tohto sporu ustanovia tretieho arbitra, ktorý bude pôsobiť ako predseda súdneho pojednávania. Voľné miesta na poste predsedu budú zaplnené prezidentom Philippine Dispute Resolution Center, Inc.. Ostatné miesta budú zaplnené osobitnou menovacou stranou. Pojednávania budú pokračovať od miesta kde boli, keď došlo k uvoľneniu miesta.

Ak niektorá zo strán odmietne alebo z iného dôvodu nevymenuje rozhodcu v priebehu 30 dní od dňa stanovenia rozhodcu druhou stranou, prvý vymenovaný rozhodca bude výhradný rozhodca za predpokladu, že bol vymenovaný právoplatne a správne.

Všetky pojednávania budú vedené, vrátane všetkých dokumentov predložených v týchto pojednávaniach, v anglickom jazyku. Anglická jazyková verzia tohto Vyhlásenia o obmedzenej záruke prevažuje nad ostatnými jazykovými verziami.

SINGAPÚR

Obmedzenie zodpovednosti: *Slová "MIMORIADNE" a "HOSPODÁRSKE" v bode 3 v piatom odseku sú vymazané.*

EURÓPA, BLÍZKY VÝCHOD, AFRIKA (EMEA)

NASLEDUJÚCE PODMIENKY SA TÝKAJÚ VŠETKÝCH KRAJÍN V UVEDENÝCH OBLASTIACH:

Ustanovenia tohto Vyhlásenia o obmedzenej záruke sa vzťahujú na počítače zakúpené od spoločnosti Lenovo alebo predajcu spoločnosti Lenovo.

Ako získať záručný servis:

*Pridajte nasledujúci odsek v **Západnej Európe** (Andora, Rakúsko, Belgicko, Cyprus, Česká republika, Dánsko, Estónsko, Fínsko, Francúzsko, Nemecko, Grécko, Maďarsko, Island, Írsko, Taliansko, Lotyšsko, Lichtenštajnsko, Litva, Luxembursko, Malta, Monako, Holandsko, Nórsko, Poľsko, Portugalsko, San Marino, Slovensko, Slovinsko, Španielsko, Švédsko, Švajčiarsko, Spojené kráľovstvo, Vatikán a vo všetkých krajinách pridaných do Európskej únie neskôr od dátumu vstupu):*

Záruka na počítače nadobudnutá v západnej Európe bude platná a uplatniteľná vo všetkých krajinách západnej Európy, v ktorých boli tieto počítače ohlásené a sú dostupné.

Ak si zákazník zakúpi počítač v jednej zo západoeurópskych krajín podľa vyššie uvedenej definície, záručný servis na zakúpený počítač mu v ktorejkoľvek z týchto krajín poskytne Poskytovateľ servisu za predpokladu, že počítač bol ohlásený a sprístupnený spoločnosťou Lenovo v krajine, v ktorej si zákazník nárokuje servis.

Ak si zákazník zakúpi osobný počítač v Albánsku, Arménsku, Bielorusku, Bosne a Hercegovine, Bulharsku, Chorvátsku, Českej republike, Gruzínsku, Maďarsku, Kazachstane, Kirgizsku, Federatívnej republike Juhoslávia, Bývalej juhoslovskej republike Macedónsko (FYROM), Moldavsku, Poľsku, Rumunsku, Rusku, Slovenskej republike, Slovinsku alebo na Ukrajine, záručný servis na počítač mu v ktorejkoľvek z týchto krajín poskytne Poskytovateľ servisu za predpokladu, že počítač bol ohlásený a sprístupnený spoločnosťou Lenovo v krajine, v ktorej si zákazník nárokuje servis..

Ak si zákazník zakúpi Počítač v krajine Stredného východu alebo v Afrike, záručný servis na zakúpený počítač mu v krajine nákupu poskytne Poskytovateľ servisu za predpokladu, že počítač bol v tejto krajine ohlásený a sprístupnený spoločnosťou Lenovo. Záručný servis v Afrike je dostupný do vzdialenosti 50 kilometrov od Poskytovateľa servisu. Náklady na prepravu počítača do vzdialenosti nad 50 kilometrov od Poskytovateľa servisu bude znášať zákazník.

Platný zákon:

Fráza "zákony krajiny, v ktorej ste získali Počítač" sa nahrádza textom:

1) "Zákony Rakúska" v **Albánsku, Arménsku, Azerbajdžane, Bielorusku, Bosne a Hercegovine, Bulharsku, Chorvátsku, Gruzínsku, Maďarsku, Kazachstane, Kirgizsku, Macedónsku, Moldavsku, Poľsku, Rumunsku, Rusku, Slovensku, Slovinsku, Tadžikistane, Turkménsku, Ukrajine, Uzbekistane a Juhozápadnej Afrike;** 2) "zákony Francúzska" v **Alžírsku, Benine, Burkina Faso, Kamerune, Cape Verde, Stredoafrickej republike, Čade, Komorách, republike Kongo, Džibuti, Konžskej demokratickej republike, Rovníkovej Guinei, Francúzskej Guyane, Francúzskej Polynézii, Gabone, Gambii, Guinei, Guinea-Bissau, Pobreží slonoviny, Libanone, Madagaskare, Mali, Mauretánii, Maurítiu, Mayotte, Maroku, Novej Kaledónii, Nigere, Réunione, Senegale, Seychelách, Togu, Tunisku, Vanuatu a Wallis & Futuna;** 3) "zákony Fínska" v **Estónsku, Lotyšsku a Litve;** 4) "zákony Anglicka" v **Angole, Bahrajne, Botswane, Burundi, Egypte, Eritrei, Etiópii, Ghane, Jordánsku, Keni, Kuvajte, Libérii, Malawi, Malte, Mozambiku, Nigérii, Ománe, Pakistane, Katare, Rwande, Svätom Tomášovi, Saudskej Arábii, Sierra Leone, Somálsku, Tanzánii, Ugande, Spojených arabských emirátoch, Spojenom kráľovstve, Západnom brehu/Gaze, Jemene, Zambii a Zimbabwe;** a 5) "zákony Južnej Afriky" v **Južnej Afrike, Namíbi, Lesote a Svazijsku.**

Jurisdikcia: *Nasledujúce výnimky sa pridávajú do tejto odseku:*

1) V **Rakúsku** bude súdom, kompetentným riešiť všetky spory vyplývajúce z tohto Vyhlásenia o obmedzenej záruke a v súvislosti s ním, vrátane jeho jestvovania, príslušný súd vo Viedni, Rakúsko; 2) v **Angole, Bahrajne, Botswane, Burundi, Egypte, Eritrei, Etiópii, Ghane, Jordánsku, Keni, Kuvajte, Libérii, Malawi, Malte, Mozambiku, Nigérii, Ománe, Pakistane, Katare, Rwande, Svätom Tomášovi, v Saudskej Arábii, Sierra Leone, Somálsku, Tanzánii, Ugande, Spojených arabských emirátoch, Západnom brehu Jordánu/pásme Gazy, Jemene, Zambii, a Zimbabwe** budú všetky spory vyplývajúce z tohto Vyhlásenia o obmedzenej záruke alebo v súvislosti s jeho realizáciou predložené výlučnej jurisdikcii anglických súdov; 3) v **Belgicku a Luxembursku** budú pre všetky spory vyplývajúce z tohto Vyhlásenia o obmedzenej záruke alebo v súvislosti s jeho interpretáciou alebo realizáciou príslušné iba zákony a súdy hlavného mesta v krajine, kde máte sídlo alebo obchodné miesto; 4) vo **Francúzsku, Alžírsku, Benine, Burkina Faso, Kamerune, Cape Verde, Stredoafrickej republike, Čade, Komorách, republike Kongo, Džibutsku, Demokratickej republike Kongo, Rovníkovej Guinei, Francúzskej Guayane, Francúzskej Polynézii, Gabone, Gambii, Guinei, Guinea-Bissau, Pobreží slonoviny, Libanone, Madagaskare, Mali, Mauretánii, Maurítiu, Mayotte, Maroku, Novej Kaledónii, Nigérii, Níger, Réunione, Senegale, Seychelách, Togu, Tunisku, Vanuatu a Wallis & Futuna**, všetky spory vyplývajúce z tohto vyhlásenia o obmedzenej záruke alebo súvisiace s jeho nedodržaním alebo realizáciou, vrátane skráteného konania, budú prejednávané výlučne obchodným súdom v Paríži; 5) v **Rusku** budú všetky spory vyplývajúce z tohto Vyhlásenia o obmedzenej záruke alebo v spojení s interpretáciou, nedodržaním, ukončením, neplatnosťou realizácie, budú prejednávané arbitrážnym súdom v Moskve; 6) v **Južnej Afrike, Namíbi, Lesote a Svazijsku**, obe strany súhlasia s predložením všetkých sporov súvisiacich s týmto Vyhlásením o obmedzenej záruke jurisdikcii Najvyššieho súdu v Johannesburgu; 7) v **Turecku** všetky spory vyplývajúce z

tohto Vyhlásenia o obmedzenej záruke alebo v spojitosti s ním, budú rozhodované Istanbulským centrálnym súdom (Sultanahmet) a Exekutívnym direktoriátom Istanbulu, Turecká republika; 8) v každej z nasledujúcich krajín budú všetky právne spory vyplývajúce z tohto Vyhlásenia o obmedzenej záruke prednesené a prejednané výlučne kompetentným súdom v a) Aténach pre **Grécko**, b) Tel Aviv-Jaffa pre **Izrael**, c) Miláne pre **Taliansko**, d) Lisabone pre **Portugalsko** a e) Madride pre **Španielsko**; a 9) vo **Veľkej Británii**, obe strany súhlasia, že všetky právne spory, vyplývajúce z tohto Vyhlásenia o obmedzenej záruke, budú predložené anglickým súdom.

Arbitráž: *Nasledujúce sa pridáva pod túto hlavičku:*

V Albánsku, Arménsku, Azerbajdžane, Bielorusku, Bosne a Hercegovine, Bulharsku, Chorvátsku, Gruzínsku, Maďarsku, Kazachstane, Kirgizsku, Macedónsku, Moldavsku, Poľsku, Rumunsku, Rusku, Slovensku, Slovinsku, Tadžikistane, Turkménsku, Ukrajine, Uzbekistane a Juhoslávii všetky spory vyplývajúce z tohto Vyhlásenia o obmedzenej záruke alebo súvisiace z jeho nedodržaním, ukončením alebo nulitou, budú s konečnou platnosťou prejednané podľa pravidiel arbitráže a zmierovacieho konania Medzinárodného arbitrážneho centra federálnej ekonomickej komory vo Viedni (Viedenské pravidlá) tromi arbitrami menovanými v súlade s týmito pravidlami. Arbitráž sa bude konať vo Viedni, Rakúsko a oficiálnym jazykom súdneho konania bude angličtina. Rozhodnutie arbitrov bude konečné a záväzné pre obidve strany sporu. Preto v súlade s paragrafom 598 (2) rakúskeho zákona o občianskom konaní, obe strany sa výslovne zriekajú aplikácie paragrafu 595 (1) bod 7 tohto zákona. Spoločnosť Lenovo však môže začať konanie na príslušnom súde v krajine inštalácie.

V Estónsku, Lotyšsku a Litve všetky spory v súvislosti s týmto vyhlásením o obmedzenej záruke sa budú s konečnou platnosťou riešiť na arbitráži, ktorá sa uskutoční v Helsinkách vo Fínsku, v súlade s arbitrážnymi zákonmi Fínska, ktoré platili v čase sporu. Každá zo strán menuje jedného arbitra. Arbitri potom spoločne menujú predsedu. Ak sa arbitri nebudú môcť dohodnúť na predsedovi, predsedu menuje Centrálna obchodná komora v Helsinkách.

EURÓPSKA ÚNIA (EU)

NASLEDUJÚCE PODMIENKY SA TÝKAJÚ VŠETKÝCH KRAJÍN EÚ:

Záruka na Počítače získané v EU je platná vo všetkých krajinách EU za predpokladu, že Počítače boli ohlásené a sú dostupné v týchto krajinách.

Ako získať záručný servis: *Nasledujúce sa pridáva k tomuto odseku:*

Ak chcete využívať záručný servis IBM v krajinách EÚ, pozrite si telefónny zoznam v Časti 3 - Záručné informácie.

Spoločnosť IBM možno kontaktovať na tejto adrese:

IBM Warranty & Service Quality Dept.
PO Box 30

Spango Valley
Greenock
Scotland PA16 0AH

ZÁKAZNÍCI

Spotrebiteľia majú zákonné práva podľa platnej národnej legislatívy, riadiacej predaj spotrebných tovarov. Tieto práva nebudú ovplyvnené zárukami v tomto Vyhlásení o obmedzenej záruke.

RAKÚSKO, DÁNSKO, FÍNSKO, GRÉCKO, TALIANSKO, HOLANDSKO, NÓRSKO, PORTUGALSKO, ŠPANIELSKO, ŠVÉDSKO A ŠVAJČIARSKO

Obmedzenie zodpovednosti: *Nasledujúce nahrádza podmienky v tomto odseku ako celku:*

Pokiaľ nie je inak stanovené zákonom:

1. Zodpovednosť spoločnosti Lenovo za škody a straty, ktoré môžu vzniknúť v dôsledku plnenia si povinností na základe alebo v súvislosti s Vyhlásením o obmedzenej záruke alebo z iného dôvodu sa obmedzuje na náhradu preukázateľných škôd a strát, ktoré skutočne vznikli ako bezprostredný a priamy dôsledok neplnenia si povinností (ak ide o nedostatok spoločnosti Lenovo) alebo podobného dôvodu do maximálnej výšky rovnajúcej sa poplatku, ktorý zákazník za počítač zaplatil.

Vyššie uvedené obmedzenia sa nevzťahujú na škody za ublíženie na tele (aj so smrteľnými následkami) a škody na nehnuteľnom a hmotnom osobnom majetku, za ktoré je spoločnosť Lenovo právne zodpovedná.

2. **SPOLOČNOSŤ LENOVO, JEJ DODÁVATELIA, PREDAJCOVIA ALEBO POSKYTOVATELIA SERVISU NEZODPOVEDAJÚ ZA ŽIADNYCH OKOLNOSTÍ ZA ŽIADNY Z NASLEDUJÚCICH PRÍPADOV: 1) STRATU ALEBO POŠKODENIE ÚDAJOV; 2) VEDĽAJŠIE ALEBO NEPRIAME ŠKODY ALEBO AKÉKOĽVEK NÁSLEDNÉ HOSPODÁRSKE ŠKODY; 3) STRATU PRÍJMOV, AJ KEBY VZNIKLA AKO OKAMŽITÝ NÁSLEDOK UDALOSTI, KTORÁ SPÔSOBILA ŠKODY; ALEBO 4) STRATU PREDAJA, PRÍJMOV, DÔVERY ALEBO PREDPOKLADANÝCH ÚSPOR.**

FRANCÚZSKO A BELGICKO

Obmedzenie zodpovednosti: *Nasledujúce nahrádza podmienky v tomto odseku ako celku:*

Pokiaľ nie je inak stanovené zákonom:

1. Zodpovednosť spoločnosti Lenovo za škody a straty, ktoré vzniknú v dôsledku plnenia si povinností na základe alebo v súvislosti s Vyhlásením o obmedzenej záruke sa obmedzuje na náhradu preukázateľných škôd a strát, ktoré skutočne vznikli ako bezprostredný a priamy dôsledok neplnenia si povinností (ak ide o nedostatok spoločnosti Lenovo) na maximálnu výšku rovnajúcu sa poplatku uhradeného zákazníkom za počítač, ktorý škody spôsobil.

Vyššie uvedené obmedzenia sa nevzťahujú na škody za ublíženie na tele (aj so smrteľnými následkami) a škody na nehnuteľnom a hmotnom osobnom majetku, za ktoré je spoločnosť Lenovo právne zodpovedná.

2. **SPOLOČNOSŤ LENOVO, JEJ DODÁVATELIA, PREDAJCOVIA ALEBO POSKYTOVATELIA SERVISU NEZODPOVEDAJÚ ZA ŽIADNYCH OKOLNOSTÍ ZA ŽIADNY Z NASLEDUJÚCICH PRÍPADOV: 1) STRATU ALEBO POŠKODENIE ÚDAJOV; 2) VEDĽAJŠIE ALEBO NEPRIAME ŠKODY ALEBO AKÉKOĽVEK NÁSLEDNÉ HOSPODÁRSKE ŠKODY; 3) STRATU PRÍJMOV, AJ KEBY VZNIKLA AKO OKAMŽITÝ NÁSLEDOK UDALOSTI, KTORÁ SPÔSOBILA ŠKODY; ALEBO 4) STRATU PREDAJA, PRÍJMOV, DÔVERY ALEBO PREDPOKLADANÝCH ÚSPOR.**

NASLEDOVNÉ PODMIENKY SA TÝKAJÚ ŠPECIFIKOVANÝCH KRAJÍN:

RAKÚSKO

Ustanovenia tohto vyhlásenia o obmedzenej záruke nahrádzajú všetky platné zákonné záruky.

Na čo sa vzťahuje táto záruka: *Nasledujúce nahrádza prvú vetu prvého paragrafu tohto odseku:*

Záruka na počítače Lenovo zahŕňa funkčnosť počítača pri bežnej prevádzke a jeho súlad s príslušnými technickými normami.

Nasledujúce paragrafy sa pridávajú do tohto odseku:

Premĺčacia lehota pre zákazníkov, dosiahnuteľná žalobou za nedodržanie záruky, je minimálna lehota vyplývajúca zo zákona. V prípade, že Poskytovateľ servisu počítač Lenovo neopraví, zákazník môže alternatívne žiadať o čiastočné vrátenie peňazí, pokiaľ je táto žiadosť opodstatnená zníženou hodnotou neopraveného počítača alebo môže žiadať o zrušenie príslušnej zmluvy na počítač a budú mu vrátené peniaze.

Druhý paragraf sa neaplikuje.

Ako spoločnosť Lenovo odstráni problémy: *Do tohto článku sa pridáva:*

Počas záručnej lehoty bude spoločnosť Lenovo znášať náklady na prepravu chybného počítača do servisu IBM.

Obmedzenie zodpovednosti: *Nasledujúci paragraf sa pridáva do tohto odseku:*

Obmedzenia a vyňatia uvedené vo Vyhlásení o obmedzenej záruke sa nevzťahujú na škody spôsobené podvodom alebo hrubou nebanalivosťou zo strany spoločnosti Lenovo ani na výslovné záruky.

Nasledovná veta je pridaná na koniec položky 2:

Zodpovednosť spoločnosti Lenovo podľa tohto bodu sa obmedzuje v prípadoch bežnej nedbalosti na porušenie základných zmluvných podmienok.

EGYPT

Obmedzenie zodpovednosti: *Nasledujúce nahrádza bod 2 v tomto odseku:*

v prípade iných skutočných priamych škôd sa zodpovednosť spoločnosti Lenovo obmedzuje na celkovú sumu zaplatenú za počítač, ktorý je predmetom reklamácie.

Vhodnosť dodávateľov, predajcov a Poskytovateľov servisu (nezmenené).

FRANCÚZSKO

Obmedzenie zodpovednosti: *Nasledujúce nahrádza druhú vetu prvého paragrafu tohto odseku:*

V takých prípadoch bez ohľadu na princíp, na základe ktorého má zákazník nárok požadovať náhradu škôd od spoločnosti Lenovo, bude Lenovo zodpovedať najviac za: (1. a 2. bod sa nemení).

NEMECKO

Na čo sa vzťahuje táto záruka: *Nasledujúce nahrádza prvú vetu prvého paragrafu tohto odseku:*

Záruka na počítače Lenovo zahŕňa funkčnosť počítača pri bežnej prevádzke a jeho súlad s príslušnými technickými normami.

Nasledujúce paragrafy sa pridávajú do tohto odseku:

Minimálna záručná lehota na Počítač je dvanásť mesiacov. V prípade, že Poskytovateľ servisu počítač Lenovo neopraví, zákazník môže alternatívne žiadať o čiastočné vrátenie peňazí, pokiaľ je táto žiadosť opodstatnená zníženou hodnotou neopraveného počítača alebo môže žiadať o zrušenie príslušnej zmluvy na počítač a budú mu vrátené peniaze.

Druhý paragraf sa neaplikuje.

Ako spoločnosť Lenovo odstráni problémy: *Do tohto článku sa pridáva:*

Počas záručnej lehoty bude spoločnosť Lenovo znášať náklady na prepravu chybného počítača do servisu IBM alebo Lenovo.

Obmedzenie zodpovednosti: *Nasledujúci paragraf sa pridáva do tohto odseku:*

Obmedzenia a vyňatia uvedené vo Vyhlásení o obmedzenej záruke sa nevzťahujú na škody spôsobené podvodom alebo hrubou neobstarávanosťou zo strany spoločnosti Lenovo ani na výslovné záruky.

Nasledovná veta je pridaná na koniec položky 2:

Zodpovednosť spoločnosti Lenovo podľa tohto bodu sa obmedzuje v prípadoch bežnej nebalosti na porušenie základných zmluvných podmienok.

MAĎARSKO

Obmedzenie zodpovednosti: *Nasledujúce sa pridáva na koniec tohto odseku:*

Obmedzenie a vylúčenie, ktoré je tu uvedené, sa nebude týkať zodpovednosti za nedodržanie zmluvy vedúce k strate života alebo zdravia, ktoré bolo spôsobené úmyselne, veľkou nebalosťou alebo kriminálnym činom.

Obe strany akceptujú obmedzenia zodpovednosti ako platné ustanovenia a vyhlasujú, že odsek 314.(2) maďarského občianskeho zákonníka sa použije pre obstarávaciu cenu a rovnako aj pre ostatné výhody vyplývajúce súčasného Vyhlásenia o obmedzenej záruke na vyváženie tohto obmedzenia zodpovednosti.

ÍRSKO

Na čo sa vzťahuje táto záruka: *Nasledujúce sa pridáva k tomuto odseku:*

Okrem priameho vyjadrenia v týchto ustanoveniach a podmienkach sú všetky zákonné podmienky vrátane mlčky predpokladaných záruk, ale bez predpojatosti ku všeobecnosti predchádzajúcich záruk vyslovených zákonom Sale of Goods Act 1893 alebo Sale of Goods and Supply of Services Act 1980 týmto vylúčené.

Obmedzenie zodpovednosti: *Nasledujúce nahrádza podmienky v tomto odseku ako celku:*

Na účely tohto článku bude výraz “nedostatok” znamenať akýkoľvek čin, vyhlásenie, opomenutie alebo nedbalosť zo strany spoločnosti Lenovo vo vzťahu k obsahu Vyhlásenia o obmedzenej záruke, v súvislosti s ktorým spoločnosť Lenovo nesie voči zákazníkovi právnu zodpovednosť, či už zmluvnú alebo trestno-právnu. Viacero nedodržaní záväzkov, ktoré spolu majú za následok, alebo prispievajú v podstate k rovnakej strate alebo škode, bude považovaný za jedno nedodržanie záväzku, ku ktorému prišlo v deň výskytu posledného takéhoto nedodržania záväzku.

Môže sa stať, že z dôvodu nedostatku zo strany Lenovo, bude mať zákazník nárok na náhradu škôd spoločnosťou Lenovo.

Tento článok stanovuje rozsah zodpovednosti spoločnosti Lenovo a výhradné odškodnenie zákazníka.

1. Lenovo bude akceptovať neobmedzenú zodpovednosť za smrť alebo ujmu na zdraví spôsobené nedbalosťou spoločnosti Lenovo.
2. Na základe nižšie uvedených **bodov, za ktoré spoločnosť Lenovo nenesie zodpovednosť**, spoločnosť Lenovo prijíma neobmedzenú zodpovednosť za škody na hmotnom majetku zákazníka spôsobené nedbalosťou zo strany spoločnosti Lenovo.
3. S výnimkou ustanovení v 1. a 2. bode sa celková zodpovednosť spoločnosti Lenovo za skutočné škody spôsobené nedostatkom obmedzuje na maximálne 125% sumy, ktorú zákazník zaplatil za počítač priamo súvisiaci s nedostatkom.

Body, za ktoré spoločnosť Lenovo nenesie zodpovednosť

S ohľadom na zodpovednosť uvedenú v 1. bode spoločnosť Lenovo, jej dodávateľa, predajcovia ani Poskytovatelia servisu nebudú v žiadnom prípade niesť zodpovednosť za žiaden z nasledujúcich prípadov, aj keby bola spoločnosť Lenovo alebo oni samotní informovaní o možnosti ich vzniku:

1. strata alebo poškodenie údajov;
2. zvláštna, nepriama alebo následná škoda; alebo
3. strata ziskov, obchodov, príjmov, povesti alebo očakávaných úspor.

SLOVENSKO

Obmedzenie zodpovednosti: *Nasledujúce sa pridáva na koniec posledného odseku:*

Obmedzenia sa týkajú rozsahu, ktorý nie je v rozpore s § 373-386 Obchodného zákonníka SR.

JUŽNÁ AFRIKA, NAMÍBIA, BOTSWANA, LESOTHO A SVAZIJSKO

Obmedzenie zodpovednosti: *Nasledujúce sa pridáva k tomuto odseku:*

Celková zodpovednosť spoločnosti Lenovo voči zákazníkovi za skutočné škody vzniknuté v situáciách, ktoré zahŕňajú neplnenie si povinností spoločnosťou Lenovo v súvislosti s obsahom Vyhlásenia o záruke, sa bude obmedzovať na sumu uhradenú zákazníkom za počítač, ktorý je predmetom reklamácie.

SPOJENÉ KRÁĽOVSTVO

Obmedzenie zodpovednosti: *Nasledujúce nahrádza podmienky v tomto odseku ako celok:*

Na účely tohto článku bude výraz “nedostatok” znamenať akýkoľvek čin, vyhlásenie, opomenutie alebo nedbalosť zo strany spoločnosti Lenovo vo vzťahu k obsahu Vyhlásenia o obmedzenej záruke, v súvislosti s ktorým spoločnosť Lenovo nesie voči zákazníkovi právnu zodpovednosť, či už zmluvnú alebo trestno-právnu. Viacero nedodržaní záväzkov, ktoré spolu majú za následok, alebo prispievajú v podstate k rovnakej strate alebo škode bude považované za jedno nedodržanie záväzku.

Môže sa stať, že z dôvodu nedostatku zo strany Lenovo, bude mať zákazník nárok na náhradu škôd spoločnosťou Lenovo.

Tento článok stanovuje rozsah zodpovednosti spoločnosti Lenovo a výhradné odškodnenie zákazníka.

1. Spoločnosť Lenovo bude niesť neobmedzenú zodpovednosť za:
 - a. ublíženie na tele alebo smrť spôsobenú nedbalosťou spoločnosti Lenovo; a
 - b. každé nedodržanie jej záväzkov zahrnuté v Odseku 12 zákona Sale of Goods Act 1979 alebo Odseku 2 zákona Supply of Goods and Services Act 1982 alebo každej úprave zákona alebo novelizácii niektorého z týchto odsekov.
2. Spoločnosť Lenovo bude niesť neobmedzenú zodpovednosť za hmotné škody na majetku zákazníka, ktoré spôsobila svojou nedbalosťou s výnimkou nižšie uvedených **bodov, za ktoré nenesie zodpovednosť.**
3. Celková zodpovednosť spoločnosti Lenovo za skutočné škody spôsobené nedostatkom nebude v žiadnom prípade s výnimkou vyššie uvedeného 1. a 2. bodu prekračovať 125% celkovej nadobúdacej ceny alebo poplatkov za počítač, na ktorý sa uvedený nedostatok vzťahuje.

Tieto obmedzenia platia aj pre dodávateľov spoločnosti Lenovo, predajcov a Poskytovateľov servisu. Stanovujú maximálnu výšku, za ktorú spoločnosť Lenovo a jej dodávateľia, predajcovia a Poskytovatelia servisu nesú kolektívnu zodpovednosť.

Body, za ktoré spoločnosť Lenovo nenesie zodpovednosť

S ohľadom na zodpovednosť uvedenú v 1. bode, spoločnosť Lenovo alebo jej dodávateľia, predajcovia a Poskytovatelia servisu nebudú v žiadnom prípade niesť zodpovednosť za žiaden z nasledujúcich prípadov, aj keby bola spoločnosť Lenovo alebo oni samotní informovaní o možnosti ich vzniku:

1. strata alebo poškodenie údajov;
2. zvláštna, nepriama alebo následná škoda; alebo

3. strata ziskov, obchodov, príjmov, povesti alebo očakávaných úspor.

Časť 3 - Záručné informácie

3. časť poskytuje informácie o záruke vzťahujúcej sa na počítač zákazníka vrátane záručnej lehoty a typu záručného servisu, ktorý spoločnosť Lenovo poskytuje.

Záručná lehota

Záručná lehota sa môže líšiť v jednotlivých krajinách alebo regiónoch a je špecifikovaná v nižšie uvedenej tabuľke. POZNÁMKA: "Región" znamená Hongkong alebo Macao, špeciálny administratívny región Číny.

Záručná lehota 3 roky na diely a 1 rok na prácu znamená, že spoločnosť Lenovo poskytuje bezplatný záručný servis na:

- a. dielce a prácu počas prvého roka záručnej lehoty; a
- b. len na dielce (na výmenu) v druhom a treťom roku záručnej lehoty. V druhom a treťom roku záručnej lehoty vám bude váš poskytovateľ služieb účtovať náklady na prácu, ktorú odvedie pri opravách alebo výmenách dielcov.

Typ počítača	Krajina alebo región nákupu	Záručná lehota	Typy záručného servisu
8104	Spojené štáty, Kanada, Latinská Amerika, Argentína, Európa, Stredný Východ, Afrika, Japonsko, Austrália, Nový Zéland, Bangladéš, India, Indonézia, Malajzia, Filipíny, Sinagapur, Srí Lanka, Vietnam, Brunej, Thajsko, Kórea, ČĽR (Čína), Čína (Hong Kong S.A.R) a Taiwan	Diely a práca - 3 roky	5
8105	Spojené štáty, Kanada, Latinská Amerika, Argentína, Austrália, Nový Zéland, Bangladéš, India, Indonézia, Malajzia, Filipíny, Sinagapur, Srí Lanka, Vietnam, Brunej, Thajsko, Kórea, ČĽR (Čína), Čína (Hong Kong S.A.R) a Taiwan	Diely a práca - 1 rok	5
8106	Spojené štáty, Kanada, Latinská Amerika, Argentína, Európa, Stredný Východ, Afrika, Japonsko, Austrália, Nový Zéland, Bangladéš, India, Indonézia, Malajzia, Filipíny, Sinagapur, Srí Lanka, Vietnam, Brunej, Thajsko, Kórea, ČĽR (Čína), Čína (Hong Kong S.A.R) a Taiwan	Diely a práca - 3 roky	5

Typ počítača	Krajina alebo región nákupu	Záručná lehota	Typy záručného servisu
8107	Spojené štáty, Kanada, Latinská Amerika, Argentína, Austrália, Nový Zéland, Bangladéš, India, Indonézia, Malajzia, Filipíny, Sinagapur, Sri Lanka, Vietnam, Brunej, Thajsko, Kórea, ČĽR (Čína), Čína (Hong Kong S.A.R) a Taiwan	Diely a práca - 3 roky	5
8108	Latinská Amerika, Argentína, Austrália, Nový Zéland, Bangladéš, India, Indonézia, Malajzia, Filipíny, Singapur, Sri Lanka, Vietnam, Brunej, Thajsko, Kórea, ČĽR (Čína), Čína (Hong Kong) a Čínska republika (Taiwan).	Diely a práca - 1 rok	5
8109	Austrália a Nový Zéland	Diely a práca - 3 roky	1
	Latinská Amerika	Diely - 3 roky	7
		Práca - 1 rok	
	Bangladéš, India, Indonézia, Malajzia, Filipíny, Sinagapur, Sri Lanka, Vietnam, Brunej, Thajsko, ČĽR (Čína), Čína (Hong Kong S.A.R) a Taiwan	Diely - 3 roky	5
		Práca - 1 rok	
Európa, Blízky východ a Afrika	Diely a práca - 1 rok	7	
8117	Spojené štáty, Kanada, Austrália, Nový Zéland, Bangladéš, India, Indonézia, Malajzia, Filipíny, Sinagapur, Sri Lanka, Vietnam, Brunej, Thajsko, Kórea, ČĽR (Čína), Čína (Hong Kong S.A.R) a Taiwan	Diely a práca - 1 rok	5
	Latinská Amerika a Argentína	Diely a práca - 1 rok	7
8118	Európa, Blízky východ a Afrika	Diely a práca - 3 roky	5
	Austrália a Nový Zéland	Diely a práca - 3 roky	1
	Latinská Amerika, Bangladéš, India, Indonézia, Malajzia, Filipíny, Sinagapur, Sri Lanka, Vietnam, Brunej, Thajsko, ČĽR (Čína), Čína (Hong Kong S.A.R) a Taiwan	Diely - 3 roky	5
		Práca - 1 rok	
	Japonsko	Diely a práca - 3 roky	6

Typ počítača	Krajina alebo región nákupu	Záručná lehota	Typy záručného servisu
8119	Austrália a Nový Zéland	Diely a práca - 3 roky	1
	Latinská Amerika	Diely - 3 roky	7
		Práca - 1 rok	
	Bangladéš, India, Indonézia, Malajzia, Filipíny, Sinagapur, Srí Lanka, Vietnam, Brunej, Thajsko, ČĽR (Čína), Čína (Hong Kong S.A.R) a Taiwan	Diely - 3 roky	5
Práca - 1 rok			
8120	Spojené štáty, Kanada, Latinská Amerika, Argentína, Európa, Stredný Východ, Afrika, Japonsko, Austrália, Nový Zéland, Bangladéš, India, Indonézia, Malajzia, Filipíny, Sinagapur, Srí Lanka, Vietnam, Brunej, Thajsko, Kórea, ČĽR (Čína), Čína (Hong Kong S.A.R) a Taiwan	Diely a práca - 4 roky	5
8121	Spojené štáty, Kanada, Latinská Amerika, Argentína, Európa, Stredný Východ, Afrika, Austrália, Nový Zéland, Bangladéš, India, Indonézia, Malajzia, Filipíny, Sinagapur, Srí Lanka, Vietnam, Brunej, Thajsko, Kórea, ČĽR (Čína), Čína (Hong Kong S.A.R) a Taiwan	Diely a práca - 3 roky	5

Typy záručného servisu

Ak je to potrebné, poskytovateľ servisu vám zabezpečí opravu alebo výmenu v závislosti od typu záručného servisu vášho počítača, určeného a opísaného nasledujúcou tabuľkou. Termín realizácie servisu bude závisieť od času, kedy oznámíte poruchu a od dostupnosti náhradných dielov. Termín dodávky servisu závisí od času a nie je vopred zaručený. Uvedená úroveň záručného servisu nemusí byť k dispozícii vo všetkých štátoch a oblastiach sveta, a mimo bežnej servisnej oblasti poskytovateľa servisu sa môžu účtovať ďalšie poplatky, informácie špecifické pre danú krajinu a dané miesto si vyžiadajte u vášho miestneho zástupcu poskytovateľa servisu alebo predajcu.

1. Servis "CRU" (Výmena dielca zákazníkom)

Spoločnosť Lenovo vám doručí dielce CRU na inštaláciu. Inštalácia dielcov CRU 1. vrstvy je jednoduchá, kým dielce 2. vrstvy už vyžadujú určité technické zručnosti a nástroje. Informácie o CRU a pokyny na výmenu sa dodávajú spolu s vašim počítačom a môžete ich získať od spoločnosti Lenovo na základe požiadavky. Poskytovateľa servisu môžete požiadať o inštaláciu dielov CRU bez nároku na zaplatenie tejto inštalácie, v rámci záručného servisu určeného pre váš počítač. Lenovo špecifikuje v materiáloch dodávaných spolu s náhradným CRU, či musíte poškodený CRU vrátiť. Ak je vyžadované vrátenie, 1) spolu s CRU sú dodané pokyny

na vrátenie a prepravny kontajner a 2) v prípade nedoručenia poškodeného CRU do spoločnosti Lenovo do 30 dní od dátumu na potvrdenke o výmene vám môže byť CRU zaučtovaný.

2. Servis u zákazníka

Poskytovateľ servisu opraví alebo vymení chybný počítač priamo u zákazníka a overí jeho funkčnosť. Zákazník je povinný vyčleniť vhodný pracovný priestor, kde možno počítač Lenovo rozobrať a zložiť. Tento priestor musí byť čistý, dobre osvetlený a vhodný na daný účel. Niektoré počítače bude potrebné odoslať do špecializovaného servisného strediska na opravu.

3. Kuriérska služba alebo zberné stredisko *

Chybný počítač pripravíte na odber za podmienok a v termíne určenom poskytovateľom servisu. Poskytovateľ servisu vám zabezpečí prepravny zásobník, ktorý slúži na prepravu počítača do určeného servisného strediska. Kuriér vyzdvihne váš počítač a dopraví ho do určeného servisného strediska. Po oprave alebo výmene zabezpečí servisné stredisko vrátenie počítača na miesto vášho podnikania. Zákazník bude zodpovedať za jeho inštaláciu a kontrolu.

4. Služba doručenia alebo zaslania zákazníkom

Zákazník doručí alebo pošle poštou podľa pokynov poskytovateľa servisu (bez poplatku, pokiaľ nie je stanovené inak) chybný Počítač vo vhodnom obale na určené miesto. Po skončení opravy alebo výmeny bude počítač pripravený na vyzdvihnutie alebo v prípade doručovacieho servisu, vám bude počítač zaslaný na náklady spoločnosti Lenovo, pokiaľ poskytovateľ servisu nestanoví inak. Zákazník sám zodpovedá za následnú inštaláciu a overenie počítača.

5. CRU a Servis u zákazníka

Tento typ záručného servisu je kombináciou typu 1 a typu 2 (uvedené vyššie).

6. CRU a Kuriérska služba alebo zberné stredisko

Tento typ záručného servisu je kombináciou typu 1 a typu 3 (uvedené vyššie).

7. CRU a Služba doručenia alebo zaslania zákazníkom

Tento typ záručného servisu je kombináciou typu 1 a typu 4 (uvedené vyššie).

Ak je uvedený typ záručného servisu 5, 6 alebo 7, poskytovateľ servisu určí, ktorý typ záručného servisu je vhodný pre danú opravu.

* Tento typ servisu sa v niektorých krajinách nazýva ThinkPad EasyServ alebo EasyServ.

Pri žiadosti o záručný servis sa obráťte na poskytovateľa servisu. V Kanade alebo Spojených štátoch volajte 1-800-IBM-SERV (426-7378). V ostatných krajinách platia nižšie uvedené telefónne čísla.

Celosvetový telefónny zoznam

Telefónne čísla sa môžu zmeniť bez predchádzajúceho upozornenia. Najnovšie telefónne čísla nájdete na stránke <http://www.lenovo.com/support/phone>.

Krajina alebo región	Telefónne číslo
Afrika	Afrika: +44 (0)1475-555-055 Južná Afrika: +27-11-3028888 and 0800110756 Stredná Afrika: Obráťte sa na najbližšieho obchodného partnera spoločnosti Lenovo
Argentína	0800-288-5366 (Španielsky)
Austrália	131-426 (Anglicky)
Rakúsko	Prevádzková podpora: 01-24592-5901 Záručný servis a podpora: 01-211-454-610 (Nemecky)
Belgicko	Prevádzková podpora: 02-210-9820 (Holandsky) Prevádzková podpora: 02-210-9800 (Francúzsky) Záručný servis a podpora: 02-225-3611 (Holandsky, francúzsky)
Bolívia	0800-0189 (Španielsky)
Brazília	Región Sao Paulo: (11) 3889-8986 Mimo regiónu Sao Paulo: 0800-701-4815 (Brazílska portugalčina)
Kanada	Toronto: 416-383-3344 Mimo Toronto: 1-800-565-3344 (Anglicky, francúzsky)
Čile	Bezplatne: 1230-020-1130 (Španielsky)
Čína	800-810-1818 kl. 5070 8610 84981188 kl. 5070 (Mandarínska čínština)
Čína (Hongkong S.A.R.)	ThinkPad (Hotline pre poskytovanie technických informácií): 852-2516-3939 Servisné stredisko ThinkPad: 852-2825-6580 Komerčné PC ThinkCentre: 8205-0333 Multimediálne domáce PC: 800-938-228 (Kantónština, angličtina, mandarínska čínština)
Čína (Macao S.A.R.)	ThinkPad (Hotline pre poskytovanie technických informácií): 0800-839 ThinkCentre (Hotline pre poskytovanie technických informácií): 0800-336 (Kantónština, angličtina, mandarínska čínština)
Kolumbia	01-800-952-0466 (Španielsky)
Kostarika	800-011-1029 (Španielsky)
Chorvátsko	0800-0426
Cyprus	+357-22-841100
Česká republika	+420-2-7213-1316
Dánsko	Prevádzková podpora: 4520-8200 Záručný servis a podpora: 7010-5150 (Dánsky)

Krajina alebo región	Telefónne číslo
Dominikánska republika	Bezplatne: 1-866-434-2080 (Španielsky)
Ekvádor	1-800-426911 (Španielsky)
El Salvador	800-6264 (Španielsky)
Estónsko	+386-61-1796-699
Fínsko	Prevádzková podpora: 09-459-6960 Záručný servis a podpora: +358-800-1-4260 (Fínsky)
Francúzsko	Prevádzková podpora: 0238-557-450 Záručný servis a podpora (hardvér): 0810-631-213 Záručný servis a podpora (softvér): 0810-631-020 (Francúzsky)
Nemecko	Prevádzková podpora: 07032-15-49201 Záručný servis a podpora: 01805-25-35-58 (Nemecky)
Grécko	+30-210-680-1700
Guatemala	1800-624-0051 (Španielsky)
Honduras	Tegucigalpa: 232-4222 San Pedro Sula: 552-2234 (Španielsky)
Maďarsko	+36-1-382-5720
India	1800-425-6666 +91-80-2678-8970 (Anglicky)
Indonézia	800-140-3555 (Anglicky) 62-21-251-2955 (Bahašsky, indonézsky)
Írsko	Prevádzková podpora: 01-815-9202 Záručný servis a podpora: 01-881-1444 (Anglicky)
Izrael	Servisné stredisko Givat Shmuel: +972-3-531-3900 Servisné stredisko Haifa: +972-4-849-4608 (Hebrejsky, anglicky)
Taliansko	Prevádzková podpora: 02-7031-6101 Záručný servis a podpora: +39-800-820094 (Taliansky)

Krajina alebo región	Telefónne číslo
Japonsko	<p>Bezplatne: 0120-20-5550 Medzinárodné: +81-46-266-4716</p> <p>Na hore uvedených číslach sa ozve odkazovač v japonskom jazyku. Ak máte záujem o telefonickú podporu v angličtine, počkajte na skončenie japonskej hlasovej výzvy, po ktorej sa ohlási operátor. Povedzte "English support please" a váš hovor bude prepojený na anglicky hovoriaceho operátora.</p> <p>Počítačový softvér: 0120-558-695 Zámorské hovory: +81-44-200-8666 (Japonsky)</p>
Kórea	1588-5801 (Kórejsky)
Lotyšsko	+386-61-1796-699
Litva	+386-61-1796-699
Luxembursko	+352-298-977-5063 (Francúzsky)
Malajzia	1800-88-8558 (Anglicky, bahasky, malajsky)
Malta	+356-23-4175
Mexiko	01-800-123-1632 (Španielsky)
Stredný Východ	+44 (0)1475-555-055
Holandsko	+31-20-514-5770 (Holandsky)
Nový Zéland	0800-733-222 (Anglicky)
Nikaragua	001-800-220-1830 (Španielsky)
Nórsko	<p>Prevádzková podpora: 6681-1100 Záručný servis a podpora: 8152-1550 (Nórsky)</p>
Panama	001-866-434-2080 (Bezplatne) (Španielsky)
Peru	0-800-00-966 (Španielsky)
Filipíny	1800-1888-1426 (Anglicky) 63-2-995-8420 (Filipínsky)
Poľsko	+48-22-878-6999
Portugalsko	+351-21-892-7147 (portugalsky)
Rumunsko	+4-021-224-4015
Ruská federácia	+7-495-940-2000 (Ruský)
Singapur	1800-3172-888 (Anglicky, bahasky, malajsky)
Slovensko	+421-2-4954-1217
Slovinsko	+386-1-4796-699

Krajina alebo región	Telefónne číslo
Španielsko	91-714-7983 0901-100-000 (Španielsky)
Srí Lanka	+94-11-2448-442 (Anglicky)
Švédsko	Prevádzková podpora: 08-477-4420 Záručný servis a podpora: 077-117-1040 (Švédsky)
Švajčiarsko	Prevádzková podpora: 058-333-0900 Záručný servis a podpora: 0800-55-54-54 (Nemecky, francúzsky, taliansky)
Taiwan	886-2-8723-9799 0800-000-700 (Mandarínska čínština)
Thajsko	1-800-299-229 (Thajsky)
Turecko	00800-4463-2041 (Turecky)
Spojené kráľovstvo	Prevádzková podpora: 01475-555-055 Záručná podpora: 08705-500-900 (Anglicky)
Spojené štáty	1-800-426-7378 (Anglicky)
Uruguaj	000-411-005-6649 (Španielsky)
Venezuela	0-800-100-5722 (Španielsky)
Vietnam	Pre severnú oblasť Hanoja: 84-4-843-6675 Pre južnú oblasť a Hočiminovo mesto: 84-8-829-5160 (Anglicky, vietnamsky)

Dodatok k záruke pre Mexiko

Tento dodatok sa považuje za súčasť Vyhlásenia o obmedzenej záruke spoločnosti Lenovo a bude platiť výlučne len pre produkty distribuované a predávané na území Spojených štátov mexických. V prípade konfliktu sa použijú podmienky tohto dodatku.

Všetky softvérové programy, ktoré sú predinštalované na zariadení, majú tridsať- (30) dňovú záruku na inštaláčne chyby od dátumu nákupu. Spoločnosť Lenovo nenesie zodpovednosť za informácie v týchto ani žiadnych iných softvérových programoch, ktoré si zákazník nainštaluje po zakúpení produktu.

Služby nepodliehajúce poplatkom ručiteľovi budú účtované konečnému užívateľovi pred autorizáciou.

V prípade potreby záručného servisu môže zákazník zavolať do centra podpory zákazníkov na číslo 001-866-434-2080, na ktorom bude presmerovaný na najbližšie autorizované servisné stredisko. V prípade, že vo vašom meste, lokalite alebo vo

vzdialenosti do 70 km neexistuje autorizovaný servis, záruka zahŕňa všetky primerané náklady súvisiace s dopravou produktu do nášho najbližšieho autorizovaného servisného strediska. Ak chcete získať potrebné schválenie alebo informácie, týkajúce sa dodávky produktov a adresy dodania, zavolajte najbližšie autorizované servisné stredisko.

Zoznam autorizovaných servisných stredísk nájdete na adrese: <http://www.lenovo.com/mx/es/servicios>

Vyrobené:

**SCI Systems de México, S.A. de C.V.
Av. De la Solidaridad Iberoamericana No. 7020
Col. Club de Golf Atlas
El Salto, Jalisco, México
C.P. 45680,
Tel. 01-800-3676900**

Marketing:

**Lenovo de México, Comercialización y
Servicios, S. A. de C. V.
Alfonso Nápoles Gándara No 3111
Parque Corporativo de Peña Blanca
Delegación Álvaro Obregón
México, D.F., México
C.P. 01210,
Tel. 01-800-00-325-00**

Príloha C. Jednotky vymeniteľné zákazníkom (CRU)

Inštrukcie na výmenu CRU podľa typu počítača môžete nájsť v referenčných materiáloch v nižšie uvedených tabuľkách.

Poznámka: Používajte iba dielce dodané spoločnosťou Lenovo.

8104, 8105, 8106, 8107, 8108, 8109, 8117, 8118, 8119, 8120, 8121			
	Rýchly prehľad	Užívateľská príručka	Príručka o výmene hardvéru
CRU prvej vrstvy			
Klávesnica	X		X
Myš	X		X
Jednotka pevného disku		X	X
Pamäť		X	X
Adaptérové karty		X	X
Reproduktor	X		X
Optická jednotka			X
Disketová jednotka		X	X
CRU druhej vrstvy			
Systémová doska			X
Napájací zdroj			X
Ventilátory systému			X

Ak nemáte prístup k týmto inštrukciám, alebo ak máte ťažkosti s výmenou CRU, môžete použiť niektorý z nasledujúcich dodatočných zdrojov:

- Príručka Hardware Replacement Guide je dostupná v adresári Online Books na vašom počítači. Kliknite na **All Programs -> Online Books**, kde nájdete príručku Hardware Replacement Guide.
- Príručka Online Hardware Replacement Guide je k dispozícii aj na webových stránkach technickej pomoci spoločnosti Lenovo na adrese <http://www.lenovo.com/think/support>. Zadaťte informácie o vašom počítači a zo zoznamu zobrazených publikácií vyberte príručku Hardware Replacement Guide.

Príloha D. Vyhlásenia

Spoločnosť Lenovo nemusí produkty, služby alebo komponenty, o ktorých sa hovorí v tomto dokumente, ponúkať vo všetkých krajinách. Informácie o produktoch a službách, aktuálne dostupných vo vašej krajine, môžete získať od zástupcu spoločnosti Lenovo. Žiadne odkazy na produkt, program alebo službu spoločnosti Lenovo neznamenajú, ani z nich nevyplýva, že musí byť použitý len tento produkt, program alebo služba spoločnosti Lenovo. Namiesto nich môže byť použitý akýkoľvek funkčne ekvivalentný produkt, program alebo služba, ktoré neporušujú duševné vlastníctvo spoločnosti Lenovo. Užívateľ však zodpovedá za to, aby zhodnotil a overil používanie takéhoto produktu, programu alebo služby.

Spoločnosť Lenovo môže vlastniť patenty alebo patenty v schvaľovacom konaní pokrývajúce predmetné záležitosti opísané v tomto dokumente. Zadováženie tohto dokumentu vám nedáva žiadnu licenciu na tieto patenty. Otázky, týkajúce sa licencií, môžete zaslať písomne na:

*Lenovo (United States), Inc.
500 Park Offices Drive, Hwy. 54
Research Triangle Park, NC 27709
U.S.A.
Attention: Lenovo Director of Licensing*

SPOLOČNOSŤ LENOVO GROUP LTD. POSKYTUJE TÚTO PUBLIKÁCIU "TAK AKO JE", BEZ AKÝCHKOĽVEK VÝSLOVNÝCH ALEBO MLČKY PREDPOKLADANÝCH ZÁRUK, VRÁTANE, ALE BEZ OBMEDZENIA NA MLČKY PREDPOKLADANÉ ZÁRUKY NEPORUŠENIA PRÁV, OBCHODOVATEĽNOSTI ALEBO VHODNOSTI NA KONKRÉTNY ÚČEL. Niektoré jurisdikcie nepovoľujú zrieknutie sa výslovných ani mlčky predpokladaných záruk v určitých operáciách, preto sa na vás toto vyhlásenie nemusí vzťahovať.

Tieto informácie môžu obsahovať technické nepresnosti alebo typografické chyby. Tu uvádzané informácie sa periodicky menia; tieto zmeny budú začleňované do nových vydaní publikácie. Spoločnosť Lenovo môže kedykoľvek bez ohľadovania urobiť vylepšenia a/alebo zmeny v produktoch alebo programoch popísaných v tejto publikácii.

Produkty, opísané v tomto dokumente, nie sú určené na používanie ako implantáty alebo iné prístroje, nahrádzajúce životné funkcie, kde by nesprávnou činnosťou mohlo dôjsť k poraneniu alebo smrti osôb. Informácie v tomto dokumente neovplyvňujú ani nemenia špecifikácie ani záruky na produkty spoločnosti Lenovo. Nič z tohto dokumentu nebude slúžiť ako vyjadrená alebo mlčky predpokladaná licencia alebo odškodnenie podľa intelektuálnych vlastníckych práv spoločnosti Lenovo alebo tretích strán. Všetky informácie, obsiahnuté v tomto dokumente, boli získané v špeciálnych prostrediach a uvádzajú sa len pre ilustráciu. Výsledok, získaný v iných operačných prostrediach, sa môže meniť.

Spoločnosť Lenovo môže použiť alebo distribuovať ľubovoľné vami poskytnuté informácie vhodným zvoleným spôsobom bez toho, aby tým voči vám vznikli akékoľvek záväzky.

Ľubovoľné odkazy na webové stránky iných spoločností ako Lenovo sú uvedené len ako doplnujúce informácie a v žiadnom prípade neslúžia ako súhlas s obsahom týchto stránok. Materiály na týchto webových stránkach nie sú súčasťou materiálov tohto produktu Lenovo a ich použitie je na vaše vlastné riziko.

Všetky údaje o výkone, ktoré sa tu nachádzajú, boli zisťované v riadenom prostredí. Preto sa výsledky, získané v iných operačných prostrediach môžu výrazne líšiť. Niektoré merania mohli byť vykonané na systémoch v úrovni vývoja a nie je zaručené, že tieto merania budú rovnaké na všeobecne dostupných systémoch. Okrem toho mohli byť niektoré merania odhadnuté extrapoláciou. Skutočné výsledky sa môžu odlišovať. Užívatelia tohto dokumentu by si mali overiť použiteľné údaje pre ich špecifické prostredie.

Televízny výstup - upozornenie

Nasledujúce upozornenie sa týka modelov, ktoré majú továrensky nainštalované televízne výstupy.

Súčasťou tohto produktu je technológia ochrany autorských práv, ktorej metódy sú chránené niektorými patentmi registrovanými v USA a ďalšími právami na ochranu duševného vlastníctva, ktorých vlastníkom je spoločnosť Macrovision Corporation a ďalší vlastníci práv. Použitie tejto technológie chránenej autorským právom musí povoliť spoločnosť Macrovision Corporation, pričom táto technológia je určená len na domáce použitie resp. na iné obmedzené spôsoby použitia, okrem prípadov, keď iné použitie povolí spoločnosť Macrovision Corporation. Rozoberanie zariadení a kopírovanie konštrukcie je zakázané.

Ochranné známky

Nasledujúce pojmy sú ochranné známky spoločnosti Lenovo v USA alebo iných krajinách:

- Lenovo
- Rescue and Recovery
- ThinkCentre
- ThinkPad

Nasledujúce pojmy sú ochranné známky spoločnosti International Business Machines Corporation v USA alebo iných krajinách:

- 1-2-3
- Approach
- Domino
- Freelance Graphics

IBM
Lotus
Lotus FastSite
Lotus Notes
Lotus Organizer
Notes
Passport Advantage
SmartSuite
Word Pro

Microsoft, Windows a logo Windows sú ochranné známky spoločnosti Microsoft Corporation v USA alebo iných krajinách.

Ďalšie názvy spoločností, produktov alebo služieb môžu byť ochrannými značkami alebo servisnými značkami iných spoločností.

Oznamy o elektronických emisiách

Nasledujúce informácie sa vzťahujú na typy počítačov: 8104, 8105, 8106, 8107, 8108, 8109, 8117, 8118, 8119, 8120 a 8121.

Deklarácia súladu s normou Federal Communications Commission (FCC)

Toto zariadenie bolo testované a spĺňa obmedzenia predpísané pre digitálne zariadenia triedy B v zmysle Časti 15 Pravidiel Federálnej komisie pre komunikácie (USA). Tieto normy sú navrhované tak, aby zabezpečovali primeranú ochranu pred škodlivým rušením pri inštaláciách. Toto zariadenie produkuje, využíva a môže vyžarovať energiu rádiových vln a ak nie je nainštalované alebo ak sa nepoužíva v súlade s návodom, môže byť príčinou škodlivých interferencií s rádiovou komunikáciou. Avšak neposkytuje sa nijaká záruka, že v jednotlivých prípadoch nemôže tak či onak dôjsť k interferenciám. Ak toto zariadenie spôsobuje rušenie rádiového alebo televízneho príjmu, čo sa dá určiť zapnutím a vypnutím zariadenia, užívateľom odporúčame pokúsiť sa odstrániť rušenie jedným alebo viacerými z nasledovných opatrení:

- Zmeniť orientáciu alebo umiestnenie prijímacej antény.
- Zvýšiť odstup medzi zariadením a prijímačom.
- Pripojiť zariadenie do zásuvky v obvode inom než obvod, do ktorého je pripojený prijímač.
- Požiadajte o pomoc autorizovaného predajcu alebo servisného zástupcu.

Spoločnosť Lenovo nezodpovedá za nijaké rozhlasové alebo televízne interferencie, ktoré boli spôsobené použitím iných ako odporúčaných káblov a konektorov alebo nepovolenými zmenami či úpravami tohto zariadenia. Nepovolené zmeny alebo úpravy môžu mať za následok zánik oprávnenia na používanie zariadenia.

Toto zariadenie vyhovuje časti 15 smernice FCC. Prevádzkovanie podlieha dvom nasledovným podmienkam: (1) toto zariadenie nemôže spôsobovať škodlivé rušenie a (2) toto zariadenie musí akceptovať akékoľvek prijaté rušenie, vrátane rušenia, ktoré môže spôsobiť neželanú prevádzku.

Zodpovedná strana:

Lenovo (United States) Inc.
One Manhattanville Road
Purchase, New York 10577
Telefón: (919) 254-0532



Tested To Comply
With FCC Standards

FOR HOME OR OFFICE USE

Vyhľadanie o súlade s Priemyselnými emisiami Kanady triedy B

Tento digitálny prístroj triedy B vyhovuje kanadskej norme ICES-003.

Vyhľadanie o zhode so smernicou Európskej Únie EMC

Tento produkt je v súlade s ochrannými požiadavkami smernice rady EÚ 89/336/EEC o aproximácii zákonov členských štátov vzťahujúcej sa na elektromagnetickú kompatibilitu. Spoločnosť Lenovo nenesie zodpovednosť za nesúlad s požiadavkami na ochranu, ktorý vyplýva z neodporúčaných úprav produktu a z použitia voliteľných kariet od iných výrobcov.

Tento produkt bol testovaný a zistilo sa, že spĺňa limity zariadení informačnej technológie triedy B v zmysle CISPR 22/Európskej normy EN 55022. Limity pre zariadenia triedy B boli vytvorené pre typické rezidenčné prostredie, aby sa zaistila primeraná ochrana pred rušením s licenčnými komunikačnými zariadeniami.

Vyhľadanie o zhode s emisiami Kórei triedy B

이 기기는 가정용으로 전자파 적합등록을 한 기기로서
주거지역에서는 물론 모든 지역에서 사용할 수 있습니다.

Vyhľadanie o zhode s emisiami VCCI Japonska triedy B

この装置は、情報処理装置等電波障害自主規制協議会（VCCI）の基準に基づくクラスB情報技術装置です。この装置は、家庭環境で使用することを目的としていますが、この装置がラジオやテレビジョン受信機に近接して使用されると、受信障害を引き起こすことがあります。
取扱説明書に従って正しい取り扱いをして下さい。

Japonské vyhlásenie o zhode pre produkty, ktoré majú 20A alebo menej na jednu fázu

高調波電流規格 JIS C 61000-3-2 適合品

Informácie o servise produktov Lenovo pre Taiwan

台灣 Lenovo 產品服務資訊如下：
荷蘭商思惟電腦產品股份有限公司台灣分公司
台北市信義區信義路五段七號十九樓之一
服務電話：0800-000-700

Požiadavky Federálnej komunikačnej komisie (FCC) a telefónnej spoločnosti

1. Toto zariadenie vyhovuje časti 68 smernice FCC. Označenie sa pripevní na zariadenie, ktoré obsahuje registračné číslo FCC, USOC a ekvivalentné číslo volania pre toto zariadenie. Ak sa požadujú tieto čísla, poskytnite túto informáciu vašej telefónnej spoločnosti.

Poznámka: Ak zariadením je interný modem, zabezpečuje sa tiež druhé registračné označenie FCC. Na vonkajší povrch počítača, do ktorého nainštalujete modem Lenovo, môžete umiestniť nálepku, prípadne môžete takúto nálepku umiestniť na externý modul DAA, ak taký máte. Označenie umiestnite na miesto, ktoré je ľahko prístupné, aby bolo v prípade potreby možné poskytnúť túto informáciu telefónnej spoločnosti.

2. REN je užitočné pre určenie množstva zariadení, ktoré môžete pripojiť na vašu telefónnu linku a ešte stále budú tie zariadenia zvoníť keď sa volá vaše číslo. Vo väčšine, ale nie vo všetkých oblastiach, by suma REN všetkých zariadení nemala presiahnuť číslo päť (5). Aby ste si boli istí počtom zariadení, ktoré môžete pripojiť na

vašu linku, ako to určuje REN, mali by ste zavolať vašu miestnu telefónnu spoločnosť, ktorá by určila maximálne REN pre vašu volaciu oblasť.

3. Ak toto zariadenie spôsobuje škody v telefónnej sieti, telefónna spoločnosť môže vašu službu dočasne odpojiť. Ak to je možné, oznámi sa vám to dopredu a ak oznámenie dopredu nie je praktické, oznámi sa vám to čo najskôr. Budete upozornení na vaše právo podať sťažnosť na FCC.
4. Vaša telefónna spoločnosť môže vykonávať zmeny na svojich zariadeniach, vybavení, v ich prevádzkovaní alebo v postupoch, ktoré môžu ovplyvniť správnu činnosť vášho zariadenia. Ak ju ovplyvnia, bude vám to dopredu oznámené a vy budete mať príležitosť zabezpečiť si neprerušovanú prevádzku.
5. Ak sa pri používaní tohto výrobku vyskytnú problémy, spojte sa s autorizovaným predajcom alebo telefonicky kontaktujte Centrum podpory zákazníkov. V USA volajte **1-800-426-7378**. V Kanade volajte **1-800-565-3344**. Budete požiadaní o predloženie dokladu o nákupe.

Telefónna spoločnosť vás môže požiadať o odpojenie zariadenia od siete pokiaľ problém nebude odstránený, alebo pokiaľ nebudete mať istotu, že zariadenie nepracuje chybne.

6. Opravy zariadenia zákazníkom nie sú povolené. Ak budete mať problémy so zariadením, skontaktujte sa s vašim autorizovaným predajcom alebo si pozrite časť diagnostikovania chýb v tejto príručke.
7. Toto zariadenie sa nemôže používať cez mincovú službu zabezpečenú telefónnou spoločnosťou. Pripojenie na účastnícke linky podlieha štátnym tarifám. Ak chcete získať informácie, spojte sa s komisiou pre verejné služby alebo komisiou spoločnosti.
8. Keď objednáвате službu network interface (NI) od miestnej doručovacej spoločnosti, špecifikujte servisné usporiadanie USOC RJ11C.

Certifikačné označenie kanadského Ministerstva telekomunikácií.

UPOZORNENIE Označenie Industry Canada identifikuje certifikované zariadenie. Tento certifikát znamená, že toto zariadenie vyhovuje požiadavkám ochrany telekomunikačnej siete, požiadavkám prevádzkovania a bezpečnosti tak, ako to vyžaduje príslušný dokument Terminal Equipment Technical Requirements. Ministerstvo nezaručuje, že zariadenie bude prevádzkované k spokojnosti zákazníka.

Pred inštaláciou tohto zariadenia by sa užívatelia mali presvedčiť, či je dovolené byť pripojený na zariadenia miestnej telekomunikačnej spoločnosti. Zariadenie musí byť tiež nainštalované prostredníctvom akceptovateľnej metódy pripojenia. Zákazník by si mal uvedomiť, že zhoda s vyššie uvedenými podmienkami nemusí v niektorých situáciách zabrániť degradácii služieb. Opravy na certifikovaných zariadeniach by mali byť koordinované zástupcami určenými dodávateľom. Akékoľvek opravy alebo zmeny vykonávané užívateľom na tomto zariadení, alebo chybne fungujúcim zariadením, môžu spôsobiť, že telekomunikačná spoločnosť požiada užívateľa, aby odpojil zariadenie.

Užívatelia by sa mali pre svoju ochranu presvedčiť, či uzemnené elektrické pripojky prívodu prúdu, telefónne linky a interné kovové vodné potrubné systémy (ak existujú) sú pospájané. Toto opatrenie môže byť obzvlášť dôležité vo vidieckych oblastiach.

Upozornenie: Užívateľ by sa nemal pokúšať robiť také pripojenia sám. Mal by sa skontaktovať s príslušným úradom inšpekcie elektrických pripojení alebo s elektrikármi.

UPOZORNENIE: Počet ekvivalentných zvonení (REN) priradený ku každému terminálovému zariadeniu poskytuje indikáciu o maximálnom počte terminálov, ktorým sa umožňuje pripojenie na telefónne rozhranie. Koncovka rozhrania môže pozostávať z kombinácie zariadení spĺňajúcej požiadavku, že suma počtu ekvivalentných zvonení všetkých zariadení neprevyšuje päť (5).

Upozornenie o napájacom kábli

V záujme vašej bezpečnosti dodáva spoločnosť Lenovo k tomuto výrobku napájací kábel s uzemňovacím vodičom. Aby ste zabránili úrazu elektrickým prúdom, vždy používajte napájací kábel a zástrčku so správne uzemnenou zásuvkou.

Napájacie káble dodávané firmou Lenovo v Spojených štátoch a v Kanade sú uvedené v zozname Underwriter's Laboratories (UL) a certifikované kanadským úradom Canadian Standards Association (CSA).

Ak sa jednotky budú používať pri 115 voltoch: Použite sadu káblov uvedenú v zozname UL a certifikovanú CSA, pozostávajúcu z minimálne 18 AWG, typ SVT alebo SJT, trojžilový kábel dlhý maximálne 15 stôp s paralelnou čepeľou, uzemnenú zásuvku určenú na 15 ampérov pri 115 voltoch.

Ak sa jednotky budú používať pri 230 voltoch (USA): Použite sadu káblov uvedenú v UL a certifikovanú CSA, pozostávajúcu z minimálne 18 AWG, typ SVT alebo SJT, trojžilový kábel dlhý maximálne 15 stôp s tandemovou čepeľou, uzemnenú zásuvku určenú na 15 ampérov pri 230 voltoch.

Ak sa jednotky budú používať pri 230 voltoch (mimo USA): Použite sadu káblov s uzemnenou zásuvkou. Sada káblov by mala mať príslušné bezpečnostné schválenia pre krajinu, kde bude nainštalovaná.

Napájacie káble dodávané firmou Lenovo do konkrétnych krajín alebo oblastí je spravidla možné zadovážiť si iba v danej krajine alebo regióne.

Pri systémoch, ktoré sú určené na používanie v Nemecku: Napájacie káble by mali mať bezpečnostný certifikát. Pre Nemecko by to mal byť H05VV-F, 3G, 0.75 mm² alebo lepší. V ostatných krajinách by sa mali podobne použiť vhodné typy napájacích káblov.

V prípade jednotiek, určených na operácie v Dánsku: Použite sadu káblov s uzemňovacou zástrčkou. Sada káblov by mala mať príslušné bezpečnostné schválenia pre krajinu, kde bude nainštalovaná.

Pre jednotky, ktoré sa budú používať v Nórsku, Švédsku a Fínsku: Použite špeciálnu sadu dvojkoľkových napájacích káblov. Sada káblov by mala mať príslušné bezpečnostné schválenia pre krajinu, kde bude nainštalovaná.

Číslo dielu pre napájací kábel	Používa sa v týchto krajinách a regiónoch
39M5080	Antigua a Barbuda, Aruba, Bahamy, Barbados, Belize, Bermudy, Bolívia, Ostrovy Turks a Caicos, Kanada, Kajmanské ostrovy, Kostarika, Kolumbia, Kuba, Dominican Republic, Ecuador, El Salvador, Guam, Guatemala, Haiti, Honduras, Jamajka, Mexiko, Mikronézia (Federácia), Holandské Antily, Nikaragua, Panama, Peru, Filipíny, Saudská Arábia, Thajsko, Taiwan, Spojené štáty, Venezuela
39M5122	Afganistan, Albánsko, Alžírsko, Andorra, Angola, Arménsko, Rakúsko, Azerbajdžan, Bielorusko, Belgicko, Benin, Bosna a Hercegovina, Bulharsko, Burkina Faso, Burundi, Kambodža, Kamerun, Kapverdy, Stredoafrická republika, ČAD, Komorské ostrovy, Demokratická republika Kongo, Republika Kongo, Pobrežie slonoviny, Chorvátska republika, Česká republika, Dahomé, Džibutsko, Egypt, Rovníková Guinea, Eritrea, Estónsko, Etiópia, Fínsko, Francúzsko, Francúzska Guayana, Francúzska Polynézia, Gabun, Gruzínsko, Nemecko, Grécko, Guadalupe, Guinea, Guinea Bissau, Maďarsko, Island, Indonézia, Irán, Kazachstan, Kirgizsko, Ľudovodemokratická republika Laos, Litva, Libanon, Lotyšsko, Luxembursko, Macedónsko (bývalá juhoslovanská republika), Madagaskar, Mali, Martinik, Mauretánia, Maurícius, Mayotte, Moldavská republika, Monako, Mongolsko, Maroko, Mozambik, Holandsko, Nová Kaledónia, Niger, Nórsko, Poľsko, Portugalsko, Réunion, Rumunsko, Ruská federácia, Rwanda, Svätý Tomáš a Príncipe, Saudská Arábia, Senegal, Srbsko, Slovensko, Slovinská republika, Somálsko, Španielsko, Surinam, Švédsko, Sýrska arabská republika, Tadžikistan, Tahiti, Togo, Tunisko, Turecko, Turkménsko, Ukrajina, Horná Volta, Uzbekistan, Vanuatu, Vietnam, Wallis a Futuna, Federatívna republika Južoslávia, Zaire
39M5129	Dánsko
39M5157	Lichtenštajnsko, Švajčiarsko
39M5171	Izrael
39M5164	Čile, Taliansko, Libyjská arabská džamahíríja
39M5143	Bangladéš, Lesoto, Makao zvláštny administratívny región Číny, Maledívy, Namíbia, Nepál, Pakistan, Samoa, Južná Afrika, Srí Lanka, Svazijsko, Uganda

Číslo dielu pre napájací kábel	Používa sa v týchto krajinách a regiónoch
39M5150	Abu Dhabi, Bahrain, Botswana, Brunei Darussalam, Normanské ostrovy, Cyprus, Dominika, Gambia, Ghana, Grenada, Guyana, Hong Kong zvláštny administratívny región Číny, Irak, Írsko, Jordánsko, Keňa, Kuvait, Libéria, Malawi, Malajzia, Malta, Myanmar (Burma), Nigéria, Omán, Katar, Svätý Krištof, Svätá Lucia, Svätý Vincent a Grenadíny, Seychely, Sierra Leone, Singapur, Sudán, Tanzánia (Zjednotená republika), Trinidad & Tobago, Spojené arabské emiráty (Dubai), Spojené kráľovstvo, Jemen, Zambia, Zimbabwe, Austrália, Fidži, Kiribati, Nauru, Nová Zéland, Papua Nová Guinea
39M5212	Demokratická ľudová republika Kórea, Republika Kórea
39M5193	Japonsko
39M5004	India
39M5205	Čína
39M5232	Brazília
39M5067	Argentína, Paraguaj, Uruguaj

Upozornenie k používaniu PVC (polyvinylchloridových) káblov

VAROVANIE: Narábaním s káblami, predávanými k tomuto produktu a k príslušenstvu, ste vystavení účinku olova. Je to chemikália, známa v štáte Kalifornia svojimi karcinogénnymi účinkami a spôsobujúca vrodené chyby alebo poškodenia reprodukcie.
Po práci s káblami si umyte ruky.

Oznamy o likvidácii elektrických a elektronických zariadení (WEEE)

Spoločnosť Lenovo nabáda vlastníkov zariadení informačných technológií (IT), aby sa zodpovedne zbavovali svojich zariadení, keď ich už viac nebudú potrebovať. Lenovo ponúka množstvo programov a služieb pomoci pre vlastníkov zariadení, aby sa mohli zbaviť svojich IT produktov. Informácie o ponukách recyklovania produktov nájdete na internetových stránkach spoločnosti Lenovo na adrese <http://www.pc.ibm.com/ww/lenovo/about/environment/>.

Vyhlasenie WEEE Európskej Únie (EU)

Označenie WEEE sa používa iba v krajinách Európskej Únie (EU) a v Nórsku. Zariadenia sú označené podľa smernice European Directive 2002/96/EC, týkajúcej sa likvidácie elektrických a elektronických zariadení (WEEE). Táto smernica určuje systém vrátenia a recyklácie použitých zariadení, platný v celej Európskej únii. Toto označenie sa používa na rozličných produktoch a vyjadruje skutočnosť, že príslušný produkt sa nemá vyhadzovať, ale radšej by sa mal podľa tejto smernice po skončení svojej životnosti vrátiť.

Užívatelia elektrických a elektronických zariadení (EEE) s označením WEEE nemôžu podľa dodatku IV smernice WEEE vyhodiť zariadenie EEE po skončení jeho životnosti do netriedeného komunálneho odpadu, ale musia postupovať podľa dostupného systému vrátenia, recyklácie a obnovy WEEE. Tento postup minimalizuje možný dopad EEE na životné prostredie a ľudské zdravie, kvôli prítomnosti nebezpečných látok v tomto zariadení. Bližšie informácie o WEEE nájdete na stránkach: <http://www.lenovo.com/lenovo/environment>.

Vyhlasenie o recyklovaní v Japonsku

Zber a recyklovanie vyradeného počítača alebo monitora značky Lenovo

Ak ste firemným zamestnancom a potrebujete zlikvidovať počítač alebo monitor značky Lenovo, ktorý je majetkom firmy, musíte ho zlikvidovať v súlade so Zákonom o podpore účelného využívania zdrojov. Počítače a monitory patria do kategórie priemyselného odpadu a po správnosti by ich mal zlikvidovať podnik na likvidáciu priemyselného odpadu s osvedčením, ktoré vydala lokálna vláda. V súlade so Zákonom o podpore účelného využívania zdrojov poskytuje spoločnosť Lenovo Japan prostredníctvom svojich služieb zberu a recyklovania osobných počítačov možnosti zberu, opakovaného použitia a recyklácie vyradených počítačov a monitorov. Podrobnosti nájdete na webových stránkach spoločnosti Lenovo na adrese www.ibm.com/jp/pc/service/recycle/pcrecycle/

Podľa Zákona o podpore účelného využívania zdrojov začali výrobcovia so zberom a recyklovaním doma používaných počítačov a monitorov od 1. októbra 2003. Táto služba sa poskytuje bezplatne pre v domácnostiach používané počítače, ktoré boli predané po 1. októbri 2003. Podrobnosti nájdete na webových stránkach spoločnosti Lenovo na adrese www.ibm.com/jp/pc/service/recycle/personal/.

Likvidácia počítačových komponentov značky Lenovo

Niektoré počítačové produkty značky Lenovo predávané v Japonsku môžu obsahovať komponenty, ktoré obsahujú ťažké kovy alebo iné pre životné prostredie škodlivé látky. Ak chcete správne zlikvidovať vyradené komponenty, ako napríklad dosku s plošnými spojmi alebo jednotku, použite hore uvedené metódy pre zber a recyklovanie vyradených počítačov alebo monitorov.

Likvidácia vyradených lítiových batérií počítačov značky Lenovo

Okrúhla lítiová batéria je nainštalovaná na systémovej doske vášho počítača Lenovo, aby zabezpečovala napájanie hodín počítača, kým bude počítač vypnutý alebo odpojený od hlavného zdroja energie. Ak ju chcete nahradiť novou, obráťte sa na predajcu, u ktorého ste počítač kúpili alebo požiadajte o opravu servis, ktorý poskytuje Lenovo. Ak ste si batériu vymenili sami a chcete vyradenú lítiovú batériu zlikvidovať, oblepte ju vinylovou páskou, spojte sa s predajcom, u ktorého ste počítač kúpili a postupujte podľa jeho

pokynov. Ak používate počítač Lenovo doma a potrebujete zlikvidovať lítiovú batériu, musíte dodržiavať miestne nariadenia a predpisy.

ThinkCentre

Identifikačné číslo: 39J6054

Vytlačené v USA

(1P) P/N: 39J6054

