

Hızlı Başvuru Kılavuzu

İçindekiler

- Önemli güvenlik bilgileri
- Garanti ve diğer bildirimler
- Bilgisayarınızın kurulması
- Yazılımı kurtarma
- Sorun giderme ve tanılama
- Yardım ve hizmet

ThinkCentre

Hızlı Başvuru Kılavuzu

Not

Bu bilgileri ve desteklediđi ürünü kullanmadan önce ařađıdakileri okuduđunuzdan emin olun:

- “Önemli Güvenlik Bilgileri” sayfa v
- Ek A, “Lenovo Sınırlı Garanti Bildirimi”, sayfa 27
- Ek C, “Özel Notlar”, sayfa 51

Beřinci Basım (Mayıs 2005)

© Copyright Lenovo 2005.

Portions © Copyright International Business Machines Corporation 2005.

Her hakkı saklıdır.

İçindekiler

Önemli Güvenlik Bilgileri	v
Anında İşlem Gerektiren Koşullar	v
Genel Güvenlik Yönergeleri	vi
Ek Güvenlik Bilgileri	x
Lityum Pile İlişkin Not	xi
Modem Güvenlik Bilgileri	xi
Lazer Uyum Bildirimi	xii
Güç Kaynağı Bildirimi	xiii
Ek Yardım	xv
Bölüm 1. Çalışma Alanının Düzenlenmesi	1
Rahatlık	1
Bölüm 2. Bilgisayarınızın Kurulması	3
Gücün Açılması	7
Yazılım Kuruluşunun Tamamlanması	7
Önemli Görevlerin Tamamlanması	7
İşletim Sisteminizin Güncellenmesi	8
Diğer İşletim Sistemlerinin Kurulması	8
Anti Virüs Yazılımınızın Güncellenmesi	8
CMOS Setup Utility Programının Başlatılması	8
Bilgisayarın Kapatılması	9
Bilgisayarınıza İlişkin Bilgilerin Kaydedilmesi	9
Bölüm 3. Yazılımı Kurtarma	11
Ürün Kurtarma Disklerinin Yaratılması ve Kullanılması	11
Yedekleme ve Kurtarma	12
Rescue and Recovery Çalışma Alanının Kullanılması	13
Kurtarmaya İlişkin Sorunların Giderilmesi	15
Kurtarma Ortamının Yaratılması ve Kullanılması	16
Kurtarma Onarım (Recovery Repair) Disketinin Yaratılması ve Kullanılması	16
Aygıt Sürücülerinin Kurtarılması ya da Kurulması	17
Başlatma Sırasında Bir Kurtarma Aygıtının Ayarlanması	18
Bölüm 4. Sorun Giderme ve Tanılama	19
Temel Sorun Giderme	19
Hata Kodları	20
POST Sesli Uyarı Kodları	21
Bölüm 5. Yardım, Hizmet ve Bilgi Alınması	23
Bilgi Alınması	23

Yardıma ve Hizmet Alınması	23
Ek Hizmetlerin Satın Alınması	25
Ek A. Lenovo Sınırlı Garanti Bildirimi	27
Bölüm 1 - Genel Koşullar	27
Bölüm 2 - Ülkeye Özgü Koşullar	31
Bölüm 3 - Garanti Bilgileri	44
Meksika İçin Garanti Eki.	46
Ek B. Müşteri Tarafından Değiştirilebilir Birimler (CRU'lar).	49
Ek C. Özel Notlar	51
Televizyon Çıkışı İle İlgili Özel Not	52
Ticari Markalar	52
Elektronik Yayımla Bildirimi.	53
Güç Kablosuna İlişkin Not	55
Polyvinyl Chloride (PVC) Kablosu ve Kablo Bildirimi	58
Ek D. Servis İstasyonları	59
Ek E. Ek Bilgiler	67

Önemli Güvenlik Bilgileri

Not

Önce önemli güvenlik bilgilerini okuyun.

Bu bilgiler ThinkCentre® ya da ThinkPad® kişisel bilgisayarınızı güvenle kullanmanız için size yardımcı olabilir. Bilgisayarınızla birlikte verilen tüm bilgileri izleyin ve saklayın. Bu belgedeki bilgiler satın alma sözleşmenizin koşullarını ya da Lenovo™ Sınırlı Garanti Bildirimi'ni değiştirmez.

Müşteri güvenliği önemlidir. Ürünlerimiz güvenli ve etkili olacak biçimde geliştirilir. Ancak, kişisel bilgisayarlar elektronik aygıtlardır. Güç kabloları, güç bağdaştırıcıları ve diğer özellikler, özellikle yanlış kullanıldıklarında, fiziksel yaralanma ya da maddi zarara yol açabilecek olası güvenlik riskleri yaratabilir. Bu riskleri en aza indirmek için ürününüzle birlikte verilen yönergeleri izleyin, ürünün üzerindeki ve çalıştırma yönergelerindeki tüm uyarıları inceleyin ve bu belgede verilen bilgileri dikkatlice gözden geçirin. Bu belgede yer alan ve ürününüzle birlikte verilen bilgileri dikkatli bir şekilde izleyerek, kendinizi tehlikelerden koruyabilir ve daha güvenli bir çalışma ortamı yaratabilirsiniz.

Not: Burada yer alan bilgiler güç kablolarına ve pillere ilişkindir. Taşınabilir kişisel bilgisayarlara ek olarak, bazı ürünler (hoparlörler ya da monitörler gibi) dış güç bağdaştırıcılarıyla birlikte gönderilir. Böyle bir ürün aldıysanız, bu bilgiler sizin ürününüz için geçerlidir. Ayrıca, bilgisayar ürününüzde, makine kapalı olduğunda da sistem saatinize güç sağlayan madeni para büyüklüğünde bir iç pil bulunabilir; bu nedenle pil güvenliği bilgileri tüm bilgisayarlar için geçerlidir.

Anında İşlem Gerektiren Koşullar

Ürünler yanlış kullanım ya da ihmal yüzünden zarar görebilir. Ürünün gördüğü bazı hasarlar, ürün inceleninceye ya da gerekirse, yetkili bakım uzmanı tarafından onarıluncaya kadar bir daha kullanılmamasını gerektirecek ölçüde ciddi olabilir.

Her elektronik aygıtta olduğu gibi, ürünü açarken çok dikkatli olun. Sık olmamakla birlikte, bir koku hissedebilir ya da makinenizden duman çıktığını ya da kıvılcıklar geldiğini görebilirsiniz. Ya da patlama, çatlama ya da tıslama gibi sesler duyabilirsiniz. Bu gibi durumlar yalnızca, elektronik bir iç bileşenin güvenli ve denetimli bir şekilde çalışmadığı anlamına gelebilir ya da olası bir güvenlik sorununu işaret ediyor olabilirler. Ancak, risk almayın ya da durumu kendiniz tanılamaya çalışmayın.

Bilgisayarınızı ve bileşenlerini hasar ya da aşınma ya da tehlike işaretleri olup olmadığını denetlemek için sık sık inceleyin. Bir bileşenin durumu hakkında herhangi bir sorunuz varsa, ürünü kullanmayın. Ürünün nasıl inceleneceği ve

gerekiyorsa, onarımının nasıl yaptırılacağına ilişkin yönergeler için Müşteri Destek Merkezi'ne ya da ürünün üreticisine başvurun. Hizmet ve Destek telefon numaralarının bir listesini görmek için bkz. Müşteriler ve Çözüm Ortakları için Telefon Listesi (sayfa 45).

Yanlışlıkla aşağıda listelenen durumlardan birini fark etmeniz halinde ya da ürününüzün güvenliğiyle ilgili endişeleriniz olduğunda, daha fazla yardım almak için Müşteri Destek Merkezi'yle iletişim kuruncaya kadar ürünü kullanmayın ve ürünün güç kaynağı ve telekomünikasyon hatları ile bağlantısını kesin.

- Güç kabloları, prizler, güç bağdaştırıcıları, uzatma kabloları, ani elektrik akımı değişimine karşı koruyucu aygıtlar ya da çatlak, kırık ya da zarar görmüş güç kaynakları.
- Aşırı ısınma işaretleri, duman, kıvılcıklar ya da ateş.
- Pilin zarar görmesi (örneğin, çatlaklar, yarıklar, büzülme), pilin boşalması ya da pilin üstünde yabancı maddelerin birikmesi.
- Bir çatlama, tıslama ya da patlama sesi ya da üründen gelen güçlü bir koku.
- Sıvı bir maddenin döküldüğünü ya da bilgisayarın, güç kablosu ya da güç bağdaştırıcısının üstüne bir nesnenin düştüğünü gösteren işaretler.
- Bilgisayarın, güç kablusunun ya da güç bağdaştırıcısının suya maruz kalması.
- Ürünün düşürülmesi ya da herhangi bir şekilde hasar görmesi.
- Çalıştırma yönergelerini izlediğinizde ürünün normal bir şekilde çalışmaması.

Not: Lenovo için ya da Lenovo tarafından üretilmemiş bir üründen (uzatma kablosu gibi) bu durumlarla karşılaşırsanız, ek yönerge almak için ürün üreticisiyle iletişim kuruncaya ya da ilgili ürünü yenisiyle değiştirmeye kadar ürünü kullanmayın.

Genel Güvenlik Yönergeleri

Yaralanma ya da maddi zarar riskini azaltmak için her zaman aşağıdaki önlemleri alın.

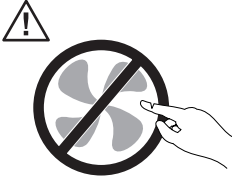
Hizmet

Müşteri Destek Merkezi tarafından belirtilmedikçe, bir ürünün bakımını kendiniz yapmayı denemeyin. Yalnızca, ürününüzü onarmak için onay almış bir hizmet sağlayıcısı kullanın.

Not: Ürünün bazı parçaları için model büyütme ya da değiştirme işlemleri yapılabilir. Bu parçalar CRU'lar (Müşteri Tarafından Değiştirilebilir Birimler) olarak adlandırılır. Lenovo, CRU'ları açık bir şekilde tanımlar ve müşterilerin bu tip parçaları değiştirmesinin uygun olduğu durumlarda ilgili yönergelerin yer aldığı çeşitli belgeler sağlar. Bu tür değiştirme işlemlerini gerçekleştirirken tüm yönergelerle dikkatle uymazsanız gerekir. Değiştirme işlemi gerçekleştirilmeden önce, her zaman, gücün kapalı olduğundan ve ürünün tüm güç kaynaklarıyla bağlantısının kesildiğinden emin olun. Başka sorunuz ya da endişeniz varsa, Müşteri Destek Merkezi'yle iletişim kurun.

Güç kablosunu çıkardıktan sonra bilgisayarınızda hareketli parça kalmaz, ancak ilgili UL onayı için aşağıdaki uyarılar gereklidir.

Tehlike



Zarar verebilecek hareketli parçalar var. Parmaklarınızı ve diğer organlarınızı koruyun.

Uyarı



CRU'ları değiştirmeden önce bilgisayarınızı kapatın ve kapağı açmadan önce bilgisayarın soğuması için 3 - 5 dakika bekleyin.

Güç Kabloları ve Güç Bağdaştırıcıları

Yalnızca ürün üreticisi tarafından sağlanan güç kablolarını ve güç bağdaştırıcılarını kullanın.

Bir güç kablosunu hiçbir zaman, bir güç bağdaştırıcısının ya da başka bir nesnenin etrafına dolamayın. Bu şekilde dolanması, kablunun aşınmasına, kırılmasına ya da kıvrılmasına yol açacak bir şekilde kabloyu gerebilir. Bu durum bir güvenlik tehlikesi yaratır.

Kabloları her zaman, üzerinden yürünmeyecek, ayak altında kalmayacak ya da nesnelere tarafından sıkıştırılmayacak bir şekilde döşeyin.

Kabloyu ve güç bağdaştırıcılarını sıvı maddelerden koruyun. Örneğin, kablounuzu ya da güç bağdaştırıcınızı hiçbir zaman lavobalara, borulara, tuvaletlere yakın yerlere ya da sıvı temizlik maddeleriyle temizlenen zeminlere koymayın. Sıvı maddeler, özellikle de kablo ya da güç bağdaştırıcısı yanlış kullanımdan dolayı gerginse, kısa devreye neden olabilir. Ayrıca, sıvı maddeler güç kablosu uçbirimlerinin ve/ya da bağdaştırıcı üzerindeki bağlaç uçbirimlerinin aşınmasına neden olarak aşırı ısınmaya yol açabilir.

Güç kablolarını ve sinyal kablolarını her zaman doğru sırayla bağlayın ve tüm güç kablosu bağlaçlarının yuvalarına güvenli ve tam olarak takıldığından emin olun.

AC giriş iğnelerinde aşınma görülen ve/ya da AC girişinde ya da herhangi bir yerinde aşırı ısınma (örneğin, deforme olmuş plastik) görülen güç bağdaştırıcılarını kullanmayın.

Uçlarından birindeki elektrik bağlantılarında aşınma ya da aşırı ısınma görülen ya da herhangi bir şekilde hasarlı görünen güç kablolarını kullanmayın.

Uzatma Kabloları ve İlgili Aygıtlar

Kullandığınız uzatma kablolarının, ani akım değişikliğine karşı koruyucu aygıtların, kesintisiz güç kaynaklarının ve anahtarlı uzatma kablolarının, ürünün elektrik gereksinimlerini karşılayabilecek akımla kullanıldığından emin olun. Bu aygıtları hiçbir zaman aşırı yüklemeyin. Anahtarlı uzatma kabloları kullanılıyorsa, yük, anahtarlı uzatma kablosu giriş değerini aşmamalıdır. Güç yükleri, güç gereksinimleri ve giriş değerleriyle ilgili sorunuz olursa, ek bilgi için bir elektrik teknisyenine başvurun.

Fişler ve Prizler

Bilgisayar donatınızla kullanmayı planladığınız bir priz (güç prizi) hasar görmüş ya da aşınmış görünüyorsa, yetkili bir elektrik teknisyeni tarafından değiştirilmeden prizi kullanmayın.

Fişi bükmeyin ya da değiştirmeyin. Fiş hasar görmüşse, değiştirmek için üreticiye başvurun.

Bazı ürünlerde üç geçme dişli fiş kullanılmıştır. Bu fiş yalnızca topraklanmış bir elektrik prizine takılabilir. Bu bir güvenlik özelliğidir. Fişi topraklanmamış bir prize takmayı deneyerek, bu güvenlik özelliğini engellemiş olursunuz. Fişi prize takamıyorsanız, onaylanmış bir priz bağdaştırıcısı için ya da elinizdeki fişi bu güvenlik özelliğini geçeri kılan bir fişe değiştirmek için bir elektrik teknisyenine başvurun. Bir elektrik prizini hiçbir zaman aşırı yüklemeyin. Genel sistem yükü, şube devresi değerinin yüzde 80'ini aşmamalıdır. Güç yükleri ve şube devresi değerleriyle ilgili sorunuz olursa, ek bilgi için bir elektrik teknisyenine başvurun.

Kullandığınız güç prizinin tesisatının düzgün bir şekilde yapıldığından, kolay erişilebilir olduğundan ve donatıya yakın konumlandığından emin olun. Güç kablolarını, kabloları gerekir şekilde uzatmayın.

Donatıyı elektrik prizine dikkatlice takın ve çıkarın.

Piller

Tüm Lenovo kişisel bilgisayarlarında, sistem saatine güç sağlayan, yeniden doldurulamayan, madeni para büyüklüğünde bir pil bulunur. Ayrıca, ThinkPad dizüstü kişisel bilgisayarlar gibi birçok taşınabilir ürün, taşınır durumdayken sistem gücü

sağlamak için yeniden doldurulabilir bir pil takımı kullanır. Ürününüzle kullanmanız için Lenovo tarafından sağlanan piller uyumluluk bakımından sınanmıştır ve yalnızca onaylı parçalarla değiştirilebilir.

Pilleri açmayı ya da pillere bakım yapmayı hiçbir zaman denemeyin. Pilleri ezmeyin, delmeyin ya da yakmayın ya da metal devrelere kısa devre yapmayın. Pili suya ya da diğer sıvı maddelere maruz bırakmayın. Pil takımını yalnızca, ürünle birlikte verilen belgelerdeki yönergelere göre yeniden doldurun.

Pilin yanlış ve kötü kullanılması pilin aşırı ısınmasına neden olarak, pil takımından ya da iç pilden gaz ya da alev “çıkmasına” yol açabilir. Pili hasar görürse ya da pilinizin boşaldığını ya da pil kablolarında yabancı maddelerin biriktiğini fark ederseniz, pili kullanmayı durdurun ve pil üreticisinden değiştirin.

Piller uzun süre kullanılmadıklarında özelliklerini kaybedebilir. Bazı yeniden doldurulabilir pillerde (özellikle Lityum İyon piller), pilin boşalmış bir durumda bırakılması pilin kısa devre yapma riskini artırarak pilin ömrünü kısaltabilir ve ayrıca, bir güvenlik tehlikesi de taşıyabilir. Yeniden doldurulabilir Lityum-İyon pilleri tamamen boşaltmayın ya da bu pilleri boşalmış halde saklamayın.

Isı ve Ürünün Havalandırılması

Bilgisayarlar açık olduklarında ve piller dolarken ısı üretir. Dizüstü bilgisayarlar küçük boyutlarından dolayı büyük miktarda ısı üretir. Her zaman aşağıdaki temel önlemleri alın:

- Bilgisayar çalışırken ya da pil dolarken, bilgisayarınızın tabanını, dizinizle ya da vücudunuzun herhangi bir bölgesiyle uzun süre temas edecek şekilde bırakmayın. Bilgisayarınız olağan çalışması sırasında ısı üretir, bu nedenle bilgisayarınızın vücudla uzun süre temas etmesi, rahatsızlığa ya da olası bir deri yanığına neden olabilir.
- Yabancı maddelerin yanında ya da patlayıcı madde olan ortamlarda bilgisayarınızı çalıştırmayın ya da pili doldurmayın.
- Güvenlik, rahatlık ve güvenilir işleyiş için ürününüzde havalandırma yuvaları, fanlar ve/ya da ısı alıcıları bulunur. Bu özellikler, ürünün bir yatak, kanep, halı ya da başka bir esnek yüzey üzerine konulmasıyla bloke edilebilir. Bu özellikleri hiçbir bloke etmeyin, kapatmayın ya da geçersiz kılmayın.

En az üç ayda bir masaüstü bilgisayarınızda toz birikip birikmediğini kontrol etmeniz gerekir. Bilgisayarınızda biriken tozları temizlemeden önce, bilgisayarınızı kapatın ve güç kablosunu elektrik prizinden çıkarın. Daha sonra, pervanelerde ve ön çerçevedeki deliklerde toplanan tozu temizleyin. Bilgisayarın dışında toz biriktiğini fark ederseniz, ısı alıcı iç kanatları, güç kaynağı pervaneleri ve fanlar gibi bilgisayarınızın içindeki parçalara da bakıp, buralarda biriken tozları da temizlemeniz gerekir. Kapağını açmadan önce bilgisayarınızı her zaman kapatın ve fişini prizden çıkarın. Bilgisayarınızı fazla hareketin olduğu alanlardan en az 60 cm (2 ft.) uzakta çalıştırmaya özen gösterin. Bilgisayarı, fazla hareketin olduğu bir ortamda çalıştırmamız gerekiyorsa, bilgisayarınızı daha sık inceleyip temizlemelisiniz.

Güvenliğiniz ve bilgisayardan en iyi başarıyı elde etmek için her zaman masaüstü bilgisayarınızda aşağıdaki temel önlemleri alın:

- Bilgisayar prize takılıyken kapağını kapalı tutun.
- Düzenli olarak bilgisayarın dışında toz birikip birikmediğine bakın.
- Pervanelerde ve ön çerçevedeki deliklerde toplanan tozları temizleyin. Tozlu ya da hareketin yoğun olduğu yerlerde çalışan bilgisayarlarda temizleme işlemini daha sık yapmanız gerekebilir.
- Bilgisayarın önüne gelen hava akışını engellemeyin ya da sınırlamayın.
- Bilgisayarın arkasındaki hava deliklerini kapatmayın.
- Bilgisayarınızı mobilya içinde çalıştırmayın. Bu, aşırı ısınma riskini artırır.
- Bilgisayarın içine giren hava sıcaklığı en çok 35° C (95° F) olmalıdır.
- ThinkCentre dışındaki hava süzme aygıtlarını kullanmayın.

CD ve DVD Sürücüsü Güvenliği

CD ve DVD sürücüler, diskleri yüksek bir hızda döndürür. Bir CD ya da DVD çizilirse ya da fiziksel bir zarar görürse, CD sürücüsü kullanımdayken disk kırılabilir ya da parçalanabilir. Bu durum yüzünden ortaya çıkabilecek zararlara karşı korunmak ve makinenize zarar gelme riskini azaltmak için aşağıdaki önlemleri alın:

- CD/DVD disklerini her zaman özgün ambalajlarında saklayın.
- CD/DVD disklerini her zaman doğrudan güneş ışığından ve doğrudan ısı kaynaklarından uzak tutun.
- CD/DVD disklerini kullanılmadıklarında bilgisayarınızdan çıkarın.
- CD/DVD disklerini bükmeyin ya da bilgisayara ya da ambalajlarına yerleştirirken zorlamayın.
- Her kullanımdan önce CD/DVD disklerinizde çizik olup olmadığını denetleyin. Çizilmiş ya da hasar görmüş diskleri kullanmayın.

Ek Güvenlik Bilgileri

Tehlike

Güç, telefon ve iletişim kablolarındaki elektrik akımı tehlikelidir.

Elektrik çarpması tehlikesine karşı korunmak için:

- Yıldırım düşmesi gibi doğa olaylarının gözlemlendiği koşullarda hiçbir kabloyu takmayın ve çıkarmayın ya da bu ürünün kurulumu, bakım ya da yeniden yapılandırma işlemlerini gerçekleştirmeyin.
- Tüm güç kablolarını doğru biçimde kablolanmış ve topraklanmış prize takın.
- Bu ürüne bağlanacak tüm donatıları doğru biçimde kablolanmış prizlere takın.
- Mümkünse, sinyal kablolarını takıp çıkarırken yalnızca tek bir elinizi kullanın.

- Ateşe, suya ve yapısal bir zarara maruz kalan hiçbir donatıyı çalıştırmayın.
- Kuruluş ve yapılandırma yordamlarında tersi belirtilmediği sürece aygıt kapaklarını açmadan önce, aygıtla bağlı güç kablolarının, telekomünikasyon sistemlerinin, ağların ve modemlerin bağlantılarını kesin.
- Bu ürünü ya da bağlı aygıtları kurarken, taşırken ya da bunların kapaklarını açarken, kabloları aşağıda gösterildiği biçimde takın ya da sökün.

Takmak için: <ol style="list-style-type: none">1. Tüm aygıtları KAPATIN.2. Önce, tüm kabloları aygıtlara bağlayın.3. Sinyal kablolarını bağlaçlara takın.4. Güç kablolarını prize takın.5. Aygıtı AÇIN.	Sökmek için: <ol style="list-style-type: none">1. Tüm aygıtları KAPATIN.2. Önce, güç kablolarını prizden çıkarın.3. Sinyal kablolarını bağlaçlardan çıkarın.4. Tüm kabloları aygıtlardan çıkarın.
--	---

Lityum Pile İlişkin Not

Uyarı

Pil yanlış yerleştirilirse, patlama tehlikesi doğabilir.

Pili değiştirirken yalnızca Parça Numarası 33F8354 olan ya da üretici tarafından önerilen eşdeğer tipte bir pil kullanın. Bu pil lityum içerir ve yanlış kullanıldığında ya da atıldığında patlayabilir.

Pilleri

- Islatmayın ya da suya atmayın.
- 100°C (212°F) üstünde ısıtmayın.
- Onarmaya kalkışmayın ya da parçalarına ayırmayın.

Pili atarken, yerel yasa ve yönetmeliklere uyun.

Modem Güvenlik Bilgileri

Uyarı

Yangın riskini azaltmak için yalnızca No. 26 AWG ya da daha geniş bir telekomünikasyon hat kablosu kullanın.

Telefon donatılarını kullanırken, yangın, elektrik çarpması ya da yaralanma tehlikesine karşı korunmak için, aşağıdaki gibi temel güvenlik önlemlerine her zaman uyun:

- Yıldırım düşmesi gibi olayların gözleendiği kořullarda telefon kablolarını takmayın ya da çıkarmayın.
- Kullandığınız telefon prizi özellikle nemli yerler için tasarılmamışsa, prizi nemli ortamlarda kullanmayın.
- Telefon kablosunu hattan çıkarmadıkça, çıplak telefon kablolarına ya da uçbirimlere dokunmayın.
- Telefon kablolarını takarken ya da deęiřtirirken uyarılara dikkat edin.
- Yıldırım düşmesi gibi olayların gözleendiği hava kořullarında, telsiz telefon dışında bir telefon kullanmayın. Yıldırım nedeniyle, uzaktan elektrik çarpma tehlikesi oluşabilir.
- Gaz kaçağı durumlarında haber vermek için, kaçak bölgesinde telefon kullanmayın.

Lazer Uyum Bildirimi

Bazı kişisel bilgisayar modelleri, fabrikada takılan CD-ROM sürücüsüne ya da DVD-ROM sürücüsüne sahiptir. CD-ROM sürücülerini ve DVD-ROM sürücülerini ayrı aksamlar olarak da satılabilir. CD-ROM sürücülerini ve DVD-ROM sürücülerini lazer ürünlerdir. Bu sürücülerin, ABD’de Sınıf 1 (Class 1) lazer ürünlerine ilişkin Sağlık ve İnsan Hizmetleri Bakanlığı’nın 21 numaralı Federal Düzenlemesinin (DHHS 21 CFR) J Altbařlığının gereklerine uygunluęu onaylanmıştır. Bu sürücülerin, dięer ülkelerde, Sınıf 1 lazer ürünlerine ilişkin International Electrotechnical Commission (IEC) 825 ve CENELEC EN 60 825’in gereklerine uygunluęu onaylanmıştır.

Bir CD-ROM sürücüsü ve bir DVD-ROM sürücüsü takılı olduęunda, ařağıdaki uyarılara dikkat edin:

Uyarı

Burada belirtilenlerden başka denetimlerin, ayarların ya da yordamların kullanılması tehlikeli radyasyon yayılmasına neden olabilir.

CD-ROM sürücüsünün ya da DVD-ROM sürücüsünün kapaklarının açılması tehlikeli lazer radyasyonu yayılmasına neden olabilir. Bu sürücülerin içinde onarılabilecek parça yoktur. **Sürücülerin kapaklarını açmayın.**

Bazı CD-ROM sürücülerini ve DVD-ROM sürücülerini yerleşik Class 3A ya da Class 3B lazer diyodu içerir. Ařağıdaki uyarıya dikkat edin.

Tehlike

Açık olduęunda lazer radyasyonu yayılabilir. Gözle doğrudan temas ettirmeyin. Işıęa çıplak gözle ya da optik aygıtlarla bakmayın.

Güç Kaynağı Bildirimi

Aşağıdaki etiketin bulunduğu bir güç kaynağının ya da başka bir parçanın kapağını hiçbir zaman açmayın.



Bu etiketin bulunduğu tüm bileşenlerde zarar verecek düzeyde voltaj, akım ve enerji vardır. Bu bileşenlerin içinde onarılabilecek parça yoktur. Bu parçalardan birinde sorun olduğunu düşünüyorsanız, bir hizmet teknisyeniyle görüşün.

Ek Yardım

Hızlı Başvuru Kılavuzu adlı yayında, bilgisayarınızın kurulması ve işletim sisteminin başlatılması hakkında bilgi sağlanmaktadır. Bu yayında, ayrıca, temel sorun giderme bilgileri, yazılımı kurtarma yordamları, yardım ve hizmet bilgileri ve garanti bilgileri yer almaktadır.

Bilgisayarınıza ilişkin *User Guide*'da (Kullanıcı Kılavuzu) isteğe bağlı donanımı kurma bilgileri verilmektedir. Bu PDF dosyasına, bilgisayarınızın masaüstündeki Access IBM® simgesi aracılığıyla ulaşılabilir. *Kullanıcı Kılavuzu*'nu görüntülemek için Adobe Acrobat Reader programını kullanın ya da isteğe bağlı donanımı kurmadan önce kılavuzu yazdırın.

Access IBM programı, aşağıdaki konularda da size bilgi sağlar:

- Bilgisayarınızın kullanılması
- Donanım aksamalarının kurulması
- İletişim kablolarının bağlanması
- Ortak sorunlarla ilgili sorun giderme
- Bilgisayarınızın kaydedilmesi

Masaüstündeki simgeyi tıklatarak ya da **Start -> Access IBM -> Access IBM** seçeneklerini tıklatarak Access IBM programını başlatabilirsiniz.

İnternet erişiminiz varsa, bilgisayarınızla ilgili en yeni bilgilere <http://www.lenovo.com/think/support> adresindeki İnternet sitesinden erişebilirsiniz.

Bu Web sitesinde aşağıdaki bilgileri bulabilirsiniz:

- CRU çıkarma ve takma yönergeleri
- Yayınlar
- Sorun giderme bilgileri
- Parça bilgileri
- Yüklemeler ve sürücüler
- Diğer yararlı bilgi kaynaklarına bağlantılar
- Telefon desteği listesi

Bölüm 1. Çalışma Alanının Düzenlenmesi

Bilgisayarınızdan en iyi biçimde yararlanmanız için, hem kullandığımız donatılar, hem de çalıştığımız ortam, gereksinimlerinize ve yaptığımız işin türüne uygun olmalıdır. Rahatlığınız son derece önemlidir; ancak ışık kaynakları, hava dolaşımı ve prizlerin konumu da çalışma alanını düzenleme biçiminizi etkileyebilir.

Rahatlık

Herkes için ideal olan tek bir çalışma konumu olmasa da, aşağıdaki kurallar kendinize en uygun çalışma konumunu bulmanıza yardımcı olacaktır.

Uzun süre aynı biçimde oturmaktan kaynaklanan yorgunluğu azaltacak bir sandalye seçin. Sandalyenin arkalığı ve oturma yeri birbirinden bağımsız olarak ayarlanabilmeli ve sağlam olmalıdır. Oturma yerinin ön tarafı, bacaklarınızın üst kısmı üzerindeki baskıyı azaltacak biçimde eğimli olmalıdır. Oturma yerini, bacaklarınızın üst kısmı yere paralel olacak ve ayaklarınız ya yere basacak ya da bir desteğe dayanacak biçimde ayarlayın.

Klavyeyi kullanırken, bilekleriniz rahat olacak biçimde önkolunuzun yere paralel olmasına dikkat edin. Klavyeye yumuşak biçimde dokunmaya, el ve parmaklarınızı rahat tutmaya özen gösterin. En rahat konumu bulmak için klavyenin altındaki ayakları kullanarak klavyenin açısını ayarlayabilirsiniz.



Görüntü birimini, ekranın en üst noktası gözünüzün hizasında ya da biraz aşağıda olacak biçimde ayarlayın. Görüntü birimini rahat bir görüş uzaklığına, 51 - 61 cm (20 - 24 inç) uzağa koyun ve vücudunuzu çevirmek zorunda kalmadan görebileceğiniz biçimde ayarlayın. Ayrıca, telefon veya fare gibi düzenli olarak kullandığımız donatıları da kolayca erişebileceğiniz bir uzaklığa yerleştirin.

Yansıma ve Işıklandırma

Görüntü birimini, tavadaki ışıkların, pencerelerin ve diğer ışık kaynaklarının parıltı ve yansımalarını en aza indirecek şekilde yerleştirin. Parlak yüzeylerden yansıyan ışık bile görüntü biriminizin ekranında rahatsız edici yansımalarla yol açabilir. Olanaktıysa,

görüntü birimini pencerelelere ve diğer ışık kaynaklarına dik açıda yerleştirin. Gerekliyse, ışıkları söndürerek ya da daha düşük güçlü ampuller kullanarak tavan ışıklarını azaltın. Görüntü birimini pencere yakınına kurarsanız, güneş ışığının ekranda yansımaları önlemek için perde ya da güneşlik kullanın. Odadaki ışık düzeyi değişikçe, görüntü biriminin parlaklık ve kontrast denetimlerini ayarlamamanız gerekebilir.

Yansımaları önlemek ya da aydınlatmayı ayarlamak olanaksızsa, ekranın üzerine parlak önleyici bir filtre yerleştirilmesi yararlı olabilir. Ancak, bu filtreler ekrandaki görüntünün netliğini olumsuz etkileyebileceğinden, yalnızca, parlaklığı önlemeye yönelik diğer yöntemleri işe yaramadığında kullanılmaları önerilir.

Toz birikmesi, parlaklıkla ilişkili sorunları artırır. Ekranınızı belirli aralıklarla, aşındırıcı olmayan sıvı cam temizleyiciyle ıslatılmış yumuşak bir bezle silin.

Hava Dolaşımı

Bilgisayarınız ve görüntü birimi ısı üretir. Bilgisayarınızda, serin havayı emen ve sıcak havayı dışarı atan bir soğutucu vardır. Görüntü birimindeki sıcak hava açıklıklardan dışarı çıkar. Havalandırma açıklıklarının kapatılması, aşırı ısınma nedeniyle sistemin doğru çalışmamasına ya da zarar görmesine yol açabilir. Bilgisayarınızı ve görüntü biriminizi hava delikleri kapanmayacak biçimde yerleştirin; genellikle, 50 mm (2 inç) boşluk havalandırma için yeterlidir. Ayrıca, soğutucudan çıkan havanın başkalarının üzerine yönelmemesine dikkat edin.

Elektrik Prizleri ve Kablo Uzunlukları

Bilgisayarınızı tam olarak nereye yerleştireceğinizi, prizlerin yerine ve görüntü birimi, yazıcı ve diğer aygıtlara bağlanan güç kablolarının uzunluğuna göre belirleyebilirsiniz.

Çalışma alanınızı düzenlerken:

- Uzatma kablosu kullanmaktan kaçının. Olanaklıysa, bilgisayarınızın güç kablosunu doğrudan bir elektrik prizine takın.
- Güç kablolarının, insanların yürüdüğü ya da kazayla çarpabilecekleri yerlerden geçmemesine dikkat edin.

Güç kablolarıyla ilgili ek bilgi için bu kitaptaki Güç Kablosuna İlişkin Not (sayfa 55) başlıklı konuya bakın.

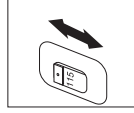
Bölüm 2. Bilgisayarınızın Kurulması

Not: Bilgisayarınızda, bu bölümde tanımlanan tüm bağlaçlar bulunmayabilir.

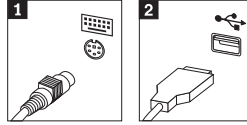
Bilgisayarınızı kurmak için aşağıdaki adımları izleyin. Bilgisayarın arkasındaki küçük bağlaç simgelerini bulun.

Bilgisayarınızın kablolarında ve bağlaç panosunda renklerle kodlanmış bağlaçlar varsa, kablunun ucundaki renkle aynı renkte olan bağlacı eşleştirin. Örneğin, mavi renkli kablo ucunu mavi bağlaçla, kırmızı renkli kablo ucunu da kırmızı bağlaçla eşleştirin.

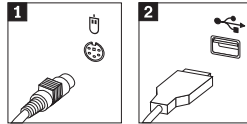
1. Bilgisayarınızın arkasındaki voltaj seçme anahtarının konumunu denetleyin. Gerekirse, anahtarın konumunu değiştirmek için bir kalem ucu kullanın.
 - Bulduğunuz yerde 90–137 V AC voltaj varsa, voltaj seçme anahtarını 115 V konumuna getirin.
 - Bulduğunuz yerde 180–265 V AC voltaj varsa, voltaj seçme anahtarını 230 V konumuna getirin.



2. Klavye kablonuzda standart bir klavye bağlacı **1** olabileceği gibi, bir Evrensel Seri Veriyolu (Universal Serial Bus - USB) bağlacı da **2** bulunabilir. Klavye kablosunu uygun klavye bağlacına takın.

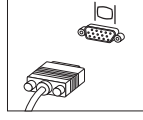


3. Fare kablonuzun standart bir fare bağlacı **1** olabileceği gibi, bir USB (Universal Serial Bus; Evrensel Seri Veriyolu) bağlacı da **2** bulunabilir. Fare kablosunu uygun fare bağlacına takın.



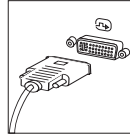
4. Görüntü birimi kablosunu, bilgisayarın görüntü birimi bağlacına takın.
 - Kullandığınız görüntü birimi SVGA (Standard Video Graphics Array; Standart Video Grafik Dizisi) ise, kabloyu bağlaca aşağıda gösterildiği şekilde takın.

Not: Kullandığımız modelde iki adet görüntü birimi baęlacı varsa, AGP (Accelerated Graphics Port; Hızlandırılmış Grafik Kapısı) baędařtırıcısındaki baęlacı kullanın.

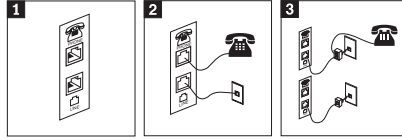


- DVI (Digital Video Interface: Dijital Video Arabirimi) görüntü biriminiz varsa, kabloyu baęlaca ařaęıda gösterildięi řekilde takın.

Not: Bilgisayarınızda, DVI monitörünü destekleyen bir baędařtırıcının kurulu olması gerekir.

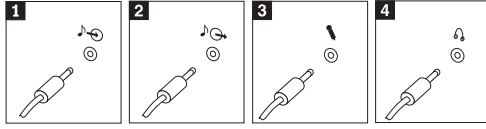


5. Modeminiz varsa, baęlantısını ařaęıdaki adımları izleyerek gerekleřtirin.



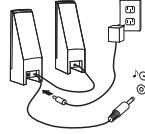
- 1** Bilgisayarınızın arka tarafındaki bu ikili baęlantıyı kullanarak modeminizi kurabilirsiniz.
- 2** Telefon kablosunun bir ucunu telefona, dięer ucunu da bilgisayarın arkasındaki telefon baęlacına takın. Modem kablosunun bir ucunu modem baęlacına, dięer ucunu ise telefonun ıkıřına takın.
- 3** Bazı durumlarda, kabloları telefon ıkıřına takmak için bu řekilde üstte gösterildięi gibi, bir dallandırıcı veya dönüřtürücü kullanılması gerekir. Ayrıca, dönüřtürücüyü, řeklin altında gösterildięi gibi telefonsuz olarak da kullanabilirsiniz.

6. Ses aygıtlarınız varsa, onları da aşağıdaki adımları izleyerek takın. Hoparlörlerle ilgili ek bilgi için bkz. Adım 7 (sayfa 5) ve Adım 8 (sayfa 5).

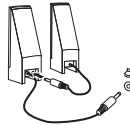


- 1 Ses girişi Bu bağlaç, bir stereo sistem gibi, bir dış ses aygıtından gelen ses sinyallerini alır.
- 2 Ses çıkışı Bu bağlaç, güçlendirilmiş stereo hoparlörler gibi, bilgisayardan dış aygıtlara ses sinyalleri gönderir.
- 3 Mikrofon Ses kaydı yapmak istediğinizde veya konuşma tanıma yazılımı kullanıyorsanız, bilgisayarınıza mikrofon bağlamak için bu bağlacı kullanın.
- 4 Kulaklık Başkalarını rahatsız etmeden müzik veya başka sesler dinlemek istediğinizde, bilgisayarınıza kulaklık takmak için bu bağlacı kullanın. Bu bağlaç, bilgisayarın ön tarafında bulunabilir.

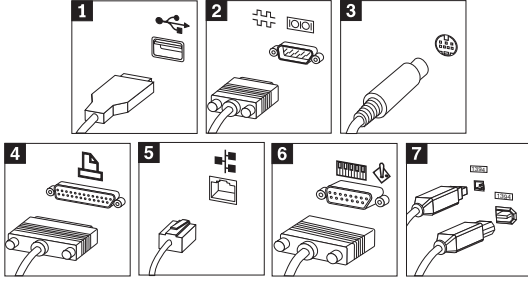
7. Bir AC bağdaştırıcısı kullanarak *güçlendirmiş* olduğunuz hoparlörleriniz varsa, aşağıdaki yönergeleri uygulayın.



- a. Gerekirse, 2 hoparlörü bir ara kabloyla birbirine bağlayın. Bazı hoparlörlerde bu kablolar kalıcı olarak takılıdır.
 - b. AC bağdaştırıcısını hoparlöre takın.
 - c. Hoparlörleri bilgisayara bağlayın.
 - d. AC bağdaştırıcısını AC güç kaynağına bağlayın.
8. AC bağdaştırıcısı bulunmayan *güçlendirilmemiş* hoparlörleriniz varsa, aşağıdaki yönergeleri izleyin.



- a. Gerekirse, 2 hoparlörü bir ara kabloyla birbirine bağlayın. Bazı hoparlörlerde bu kablolar kalıcı olarak takılıdır.
 - b. Hoparlörleri bilgisayara bağlayın.
9. Sahip olduğunuz diğer ek aygıtları da takın. Bilgisayarınızda, burada gösterilen tüm bağlaçlar bulunmayabilir.



1 USB

Bu bağlaçları, tarayıcı, yazıcı veya PDA (Personal Digital Assistant; Kişisel Sayısal Yardımcı) gibi, USB (Universal Serial Bus; Evrensel Dizisel Veriyolu) bağlantısı gerektiren bir aygıtın bağlantısını yapmak üzere kullanın.

2 Dizisel

Bu bağlaç, dış modem, dizisel yazıcı veya 9 iğneli bir dizisel bağlaç kullanan herhangi bir başka aygıtın bağlantısını yapmak üzere kullanın.

3 S-video

Bu bağlaç, bir S-video bağlaç bulunan televizyonun bağlantısını yapmak üzere kullanın. Bu bağlaç, bazı yüksek başarılı video bağdaştırıcılarında bulunur.

4 Koşut

Bu bağlaç, 25 iğneli bir koşut bağlantı gerektiren bir koşut yazıcının veya başka bir aygıtın bağlantısı için kullanın.

5 Ethernet

Bu bağlaç, bilgisayarı Ethernet türündeki bir LAN'a (Local Area Network: Yerel Alan Ağı) veya kablolu bir modeme bağlamak için kullanın.

Önemli

Ethernet ağına bağlı olan bir bilgisayarı, FCC sınırları içerisinde çalıştırmak için Category 5 Ethernet kablosu kullanın.

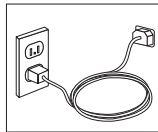
6 MIDI/oyun çubuğu

Bu bağlaç, oyun çubuğunu, oyun çubuğu altlığını veya MIDI (Musical Instrument Digital Interface: Müzik Aleti Sayısal Arabirimi) klavye gibi bir aygıtın bağlantısını gerçekleştirmek için kullanın.

7 IEEE 1394

Bu bağlaç, verileri çok hızlı aktardığından "Firewire" olarak da adlandırılır. IEEE 1394 bağlaçlarının iki ayrı türü vardır: 4 iğneli bağlaçlar ve 6 iğneli bağlaçlar. IEEE 1394 bağlaç, sayısal ses aygıtları ve tarayıcılar da içinde olmak üzere, tüketicilerin kullandığı elektronik aygıtların birçok çeşidine bağlantı sağlar.

10. Güç kablolarını uygun biçimde topraklanmış olan elektrik prizlerine takın.



Not: Baęlaçlarla ilgili daha fazla bilgi almak için, bilgisayarınızın masaüstündeki Access IBM simgesini tıktatın.

Gücün Açılması

Önce görüntü birimini ve dış aygıtları, sonra bilgisayarı açın. POST (Power-On-Self-Test; Açılışta Otomatik Sınama) işlemi tamamlandığında, logonun görüldüğü ekran kaldırılır. Bilgisayarınızda önceden kurulu bir yazılım varsa, yazılım kuruluşunu gerçekleştiren program çalışmaya başlar.

Kuruluş sırasında herhangi bir sorunla karşılaşırsanız Bölüm 4, “Sorun Giderme ve Tanılama” (sayfa 19) ve Bölüm 5, “Yardım, Hizmet ve Bilgi Alınması” (sayfa 23) başlıklı konulara bakın.

Yazılım Kuruluşunun Tamamlanması

Önemli

Bilgisayarınızda bulunan programları kullanmadan önce lisans sözleşmesini dikkatle okuyun. Bu sözleşmeler, sisteminizde bulunan yazılımlara ilişkin olarak haklarınız, yükümlülükleriniz ve garantiler hakkında ayrıntılı bilgiler içerir. Programları kullanırsanız, bu sözleşmelerin koşullarını kabul etmiş olursunuz. Sistemde bulunan sözleşmeleri kabul etmiyorsanız, programları kullanmayın. Bu durumda, bilgisayarınızın tamamını hemen geri vererek paranızın tümünü geri alabilirsiniz.

Not: Bazı modellerde Microsoft® Windows® XP Pro işletim sisteminin birden çok dil içeren sürümü önceden kurulmuş durumda gelir. Bilgisayarınızda birden çok dil içeren sürüm kurulmuşsa, kuruluş işleminin başlangıç aşamasında bir dil seçmeniz istenir. Kuruluş işlemi tamamlandıktan sonra dil, Windows Denetim Masası’ndan değiştirilebilir.

Bilgisayarı ilk kez başlattığımızda, yazılımın kuruluşunu tamamlamak için ekranda görünen yönergeleri izleyin. Yazılımın kuruluşunu, bilgisayarınızı ilk açtığınız zaman tamamlayamazsanız, önceden tahmin edilemeyen sonuçlarla karşılaşabilirsiniz. Kuruluş tamamlandığında, bilgisayarınız hakkında daha fazla bilgi edinmek için, masaüstünüzdeki **Access IBM** simgesini tıktatın.

Önemli Görevlerin Tamamlanması

Bilgisayarınızı kurduktan sonra, size zaman kazandıracak ve sonradan ortaya çıkabilecek sorunlardan koruyacak olan aşağıda belirtilen görevleri gerçekleştirin:

- Bilgisayarın makine tipini, modelini ve seri numarasını kaydedin. Hizmete veya teknik desteğe gereksinim duyduğunuzda, sizden bu bilgiler istenebilir. Bkz. “Bilgisayarınıza İlişkin Bilgilerin Kaydedilmesi” sayfa 9.

Bu *Hızlı Başvuru Kılavuzu* adlı yayını güvenli bir yerde saklayın. Bu yayın, fabrika çıkışında kurulan yazılımın yeniden kurulmasına ilişkin önemli bilgiler içeren tek yayındır. Bölüm 3, “Yazılımı Kurtarma” (Sayfa 11) başlıklı bölümde fabrika çıkışında kurulan yazılımın kurtarılmasına ilişkin bilgiler bulabilirsiniz.

İşletim Sisteminizin Güncellenmesi

Microsoft, çeşitli işletim sistemlerine ilişkin güncellemelere, Microsoft Windows Update Web sitesi üzerinden erişilmesini sağlar. Bu Web sitesi, sizin bilgisayarınız için gereken Windows güncellemelerini otomatik olarak belirler ve yalnızca bu güncellemeleri bir liste halinde sıralar. Bu güncellemeler, güvenlik düzeltmelerini, Windows bileşenlerinin yeni sürümlerini (Media Player gibi), Windows işletim sisteminin diğer bölümlerine ilişkin düzeltmeleri veya geliştirmeleri içerebilir.

İşletim sisteminizi güncellemeyle ilgili daha ayrıntılı bilgi edinmek için, Access IBM simgesini tıklayın.

Diğer İşletim Sistemlerinin Kurulması

Kendi işletim sisteminizi kurarsanız, işletim sistemi CD’lerinde ya da disketlerinde bulunan yönergeleri izleyin. İşletim sisteminizi kurduktan sonra tüm aygıt sürücülerini de kurmayı unutmayın. Kuruluş yönergeleri genellikle aygıt sürücülerıyla birlikte sağlanır.

Anti Virüs Yazılımınızın Güncellenmesi

Bilgisayarınızla birlikte, virüsleri algılayıp ortadan kaldırmakta kullanabileceğiniz Norton AntiVirus yazılımı da gönderilir. Norton AntiVirus Web sitesinden en son güncellemeleri almak için LiveUpdate uygulamasını çalıştırmanız gerekir. LiveUpdate, en son virüslerin listesini karşıdan yükler ve bilgisayarınızda sonra yeniden virüs taraması yaptığında bu yeni listeyi kullanır.

Anti Virüs yazılımınıza ilişkin daha ayrıntılı bilgi almak için Access IBM’e gidin.

CMOS Setup Utility Programının Başlatılması

CMOS Setup Utility programı, BIOS yapılandırma ayarlarını ve parolalarını görüntülemenizi, ayarlamanızı veya değiştirmenizi sağlar.

1. İşletim sistemini ve bilgisayarınızı kapatın.
2. Bilgisayarınızı açarken CMOS Setup Utility programına girmek için arka arkaya F1 tuşuna basın.

Not: Bir parola belirlenmişse, siz bu parolayı girine kadar CMOS Setup Utility programı menüsü görüntülenmez. CMOS Setup Utility programı hakkında ayrıntılı bilgi edinmek için *User Guide*’a (Kullanıcı Kılavuzu) bakın.

POST işlemi bilgisayarınızdan bir donanımın çıkarıldığını ya da bilgisayarınıza yeni bir donanım eklendiğini algıladığında, CMOS Setup Utility programı otomatik olarak başlar.

Bilgisayarın Kapatılması

Bilgisayarınızı kapatmaya hazır olduğunuzda, her zaman işletim sisteminizin kapatma yordamını uygulayın. Bu işlem, kaydedilmemiş verilerin kaybolmasını veya yazılım programlarının zarar görmesini önler. Microsoft Windows işletim sistemini kapatmak için Start (Başlat) menüsünden Shut down (Sistemi kapat) ya da Turn off computer (Bilgisayarı kapat) seçeneğini belirleyin.

Bilgisayarınıza İlişkin Bilgilerin Kaydedilmesi

Bilgisayarınıza ilişkin bilgilerin kaydedilmesi, bilgisayarınız için hizmet talep ettiğinizde size çok yararlı olabilir. Hizmet teknisyeni, büyük olasılıkla size bu bilgileri soracaktır.

Makine tipi, modeli ve seri numarası bilgisayarınızın üzerindeki etikette yer alır. Aşağıdaki tabloyu bu bilgileri kaydetmek için kullanın.

Ürün Adı	_____
Makine tipi ve modeli	_____
Seri Numarası (S/N)	_____
Satın Alma Tarihi	_____

Bilgisayarınızı Internet üzerinden aşağıdaki Web sitesine kaydedebilirsiniz:

<http://www.lenovo.com/register>

Bilgisayarınızı kaydettirdiğinizde, aşağıdaki olanaklardan yararlanabilirsiniz:

- Yardım istemek için aradığınızda, daha hızlı hizmet alırsınız
- Ücretsiz yazılımlara ve özel promosyon tekliflerine ilişkin otomatik bildirimler alırsınız

Bilgisayarınızın kaydedilmesiyle ilgili ek bilgi için Access IBM programına bakın.

Bölüm 3. Yazılımı Kurtarma

Rescue and Recovery programı, Windows işletim sisteminden bağımsız olarak çalışan ve bu sistemden gizli bir ortam sağlar. Rescue and Recovery çalışma alanı gizli olduğundan, birçok virüs saldırısından korunur ve kurtarma işlemlerini gerçekleştirebileceğiniz, Windows ortamında bulunmayan güvenli bir ortam sağlar. Bu bölümde, bilgisayarınıza kurulan Rescue and Recovery programının sağladığı aşağıdaki kurtarma çözümleri hakkında bilgiler yer alır:

- Ürün Kurtarma (Product Recovery) disklerini yaratın. Bkz. "Ürün Kurtarma Disklerinin Yaratılması ve Kullanılması"
- Kurtarma ortamı yaratın. Bkz. "Kurtarma Ortamının Yaratılması ve Kullanılması" sayfa 16.
- Sabit diskinizi belirli aralıklarla yedekleyin. Bkz. "Yedekleme ve Kurtarma" sayfa 12.
- Kurtarma Onarım Disketi (Recovery Repair Diskette) yaratın. Bkz. "Kurtarmaya İlişkin Sorunların Giderilmesi" sayfa 15.

Not: Kurtarma diski, Ürün Kurtarma disklerinin birincisi ve yedek diskleri başlatılabilir (önyüklemeye yapılabilir) disklerdir. Bu diskler, DVD-RAM ortamında yazdırılmadığı sürece herhangi bir CD ya da DVD sürücüsünden başlatılabilir.

Bir sorunla karşılaşırsanız, aşağıdaki iki kurtarma işleminden birini gerçekleştirmek için Windows ortamındaki ya da Rescue and Recovery çalışma alanındaki kurtarma araçlarını kullanabilirsiniz:

- Dosyaları kurtarma
- Yedeklerinizi geri yükleme

İki kurtarma işleminden birini gerçekleştirmek için Rescue and Recovery Çalışma Alanının Kullanılması (sayfa 13) başlıklı konuya bakın.

Rescue and Recovery programıyla ilgili ek bilgi için Access IBM programına bakın.

Ürün Kurtarma Disklerinin Yaratılması ve Kullanılması

Bilgisayarınızda kaydedilebilir CD ya da DVD sürücüsü varsa, sabit diskinizin içeriğini, fabrikadan size gönderildiği biçimiyle saklayabilmeniz için bir dizi Ürün Kurtarma (Product Recovery) diski yaratabilirsiniz. Ürün kurtarma diskleri, bilgisayarı taşırken, satarken, yeniden çevrime sokarken ya da tüm kurtarma yöntemleri başarısız olduğunda bilgisayarı çalışır duruma getirmek amacıyla son bir kurtarma yöntemi olarak yararlı olur. Bilgisayarı satın aldıktan sonra en kısa zamanda Ürün Kurtarma disklerini yaratmak çok akılcı bir yöntemdir.

Not: Microsoft Windows lisansınız, yalnızca tek bir Ürün Kurtarma diski seti yaratmanıza izin verir; bu nedenle, yarattığınız diskleri güvenli bir yerde saklayın.

Ürün Kurtarma disklerini yaratmak için aşağıdakileri yapın:

1. Windows masaüstünde **Start** (Başlat), **All Programs** (Tüm Programlar), **Access IBM** seçeneklerini tıklayıp **Create Product Recovery discs** (Ürün Kurtarma Diskleri Yarat) seçeneğini tıklayın.
2. Ekranı gelen yönergeleri izleyin.

Ürün Kurtarma disklerini kullanmak için aşağıdakileri yapın:

Uyarı: Ürün Kurtarma disklerini kullanarak fabrika çıkış ayarlarını bilgisayara geri yüklediğinizde, o anda bilgisayarda bulunan tüm dosyalar silinir ve yerlerini ilk dosyalar alır. Geri yükleme işlemi sırasında, herhangi bir veriyi silmeden önce, sabit diskinizde bulunan dosyayı ya da dosyaları başka bir ortama kaydetme olanağı sağlanır.

1. Rescue and Recovery diskini CD ya da DVD sürücünüze takın.
2. Bilgisayarınızı yeniden başlatın.
3. Kısa bir bekleme süresinden sonra, Rescue and Recovery çalışma alanı açılır.

Not: Rescue and Recovery çalışma alanı açılmazsa, başlatma aygıtı (CD ya da DVD sürücüsü) setinizi düzgün BIOS başlatma sırasında başlatmamış olabilirsiniz. Ek bilgi için Başlatma Sırasında Bir Kurtarma Aygıtının Ayarlanması (sayfa 18) başlıklı konuya bakın.

4. Rescue and Recovery menüsünde **Restore your system** (Sisteminizi geri yükleyin) seçeneğini tıklayın.
5. **Restore my hard drive to the original factory state** (Sabit diskime özgün fabrika ayarlarını geri yükle) seçeneğini ve **Next** (İleri) düğmesini tıklayın.
6. Ekranı gelen yönergeleri izleyin. İstediğinizde, uygun Ürün Kurtarma diskini takın.

Not: Sabit diskinizi fabrika çıkış ayarlarına geri döndürdükten sonra, bazı yazılım ya da sürücülerini yeniden kurmanız gerekebilir. Ayrıntılar için "Kurtarma sonrası notlar" (sayfa 15) başlıklı konuya bakın.

Yedekleme ve Kurtarma

Rescue and Recovery programı, işletim sistemi, veri dosyaları, uygulama programları ve kişisel ayarlar da içinde olmak üzere tüm sabit disk içeriğinizi yedeklemenizi sağlar. Rescue and Recovery programının yedekleme işlemini nereye yapacağınızı belirtebilirsiniz:

- Sabit diskinizde yer alan korumalı bir alan
- Bilgisayarınızda kurulu olan ikinci sabit disk
- Dışarıdan bağlanan USB sabit disk
- Ağ sürücüsü
- Kaydedilebilir CD ya da DVD (bu seçenek için kaydedilebilir CD ya da DVD sürücüsü gereklidir)

Sabit diskinizi yedekledikten sonra, sabit diskinizin tüm içeriğini ya da yalnızca seçilen dosyaları ya da Windows işletim sistemini ve uygulamalarını geri yükleyebilirsiniz.

Yedekleme işlemini gerçekleştirmek için aşağıdakileri yapın:

1. Windows masaüstünde **Start** (Başlat), **All Programs** (Tüm Programlar), **Access IBM** seçeneklerini tıklayıp **IBM Rescue and Recovery** seçeneğini tıklayın. Rescue and Recovery programı açılır.
2. Menü çubuğunda önce **Backup** (Yedekle); daha sonra **Back up now** (Şimdi yedekle) seçeneğini tıklayın.
3. Ekranı gelen yönergeleri izleyin.

Rescue and Recovery programını kullanarak yedekleme işlemi gerçekleştirmek için aşağıdakileri yapın:

1. Windows masaüstünde **Start** (Başlat), **All Programs** (Tüm programlar), **Access IBM** seçeneklerini tıklayıp **IBM Rescue and Recovery** seçeneğini tıklayın. Rescue and Recovery programı açılır.
2. Menü çubuğunda **Restore** (Geri yükle) seçeneğini tıklayın ve aşağıdakileri yapın:
 - Sabit diskinizi, önceden yedeklemiş olduğunuz bir duruma döndürmek ya da yalnızca Windows işletim sistemi ve uygulamalarını geri yüklemek için **Restore your system** (Sisteminizi geri yükleyin) seçeneğini tıklayın.
 - Yalnızca seçilen dosyaları geri yüklemek istiyorsanız **Restore files** (Dosyaları geri yükle) seçeneğini tıklayın.
3. Ekranı gelen yönergeleri izleyin.

Rescue and Recovery çalışma alanından bir geri yükleme gerçekleştirmek için, bkz. "Rescue and Recovery Çalışma Alanının Kullanılması".

Rescue and Recovery Çalışma Alanının Kullanılması

Rescue and Recovery çalışma alanı, sabit diskinizin, Windows işletim sisteminden bağımsız olarak çalışan gizli alanında bulunur. Böylece, Windows işletim sistemi başlatılmadığı durumlarda bile kurtarma işlemlerini gerçekleştirebilirsiniz. Aşağıdaki kurtarma işlemlerini Rescue and Recovery çalışma alanında gerçekleştirebilirsiniz:

- **Sabit diskinizde bulunan ya da yedeğini aldığınız dosyaların kurtarılması:** Rescue and Recovery çalışma alanında, sabit diskinizdeki dosyaları bulabilir ve bunları bir ağ sürücüsüne ya da USB sabit disk sürücüsüne ya da disket gibi kaydedilebilir bir ortama aktarabilirsiniz. Bu çözüm, dosyalarınızı yedeklemediğiniz ya da son yedekleme işleminden sonra dosyalarda bir değişiklik yapıldığında da kullanılabilir. Ayrıca, yerel sabit diskinizde, bir USB aygıtında ya da bir ağ sürücüsünde bulunan Rescue and Recovery yedekleme programını kullanarak dosyaları kurtarabilirsiniz.
- **Sabit diskinizin Rescue and Recovery yedeğinden geri yüklenmesi:** Rescue and Recovery programını kullanarak bir yedekleme işlemi gerçekleştirdikten sonra Windows işletim sistemini başlatamasanız da, Rescue and Recovery çalışma alanında kurtarma işlemleri gerçekleştirebilirsiniz.

- **Sabit diskinizin fabrika çıkış ayarlarına geri döndürülmesi:** Rescue and Recovery çalışma alanı, sabit diskinizin tüm içeriğini fabrikadan size gönderildiği duruma geri döndürmenizi sağlar. Sabit diskinizde birden çok bölüm varsa, yalnızca C: bölümünün içeriğini fabrika çıkış ayarlarına geri döndürüp geri kalan bölümleri olduğu gibi bırakabilirsiniz. Rescue and Recovery çalışma alanı Windows işletim sisteminden bağımsız olarak çalıştığı için, Windows'u başlatmadığınız durumda bile fabrika çıkış ayarlarını geri yükleyebilirsiniz.

Uyarı: Sabit diski Rescue and Recovery yedeğinden geri yüklediyseniz ya da sabit diski fabrika çıkış ayarlarına geri döndürdüyseniz, birincil sabit disk bölümündeki (genellikle C sürücüsü) dosyalar kurtarma işlemi sırasında silinir. Önemli dosyaları kopyalamanız da sizin için yararlı olabilir. Windows'u başlatamazsanız, sabit diskinizdeki dosyaları başka bir ortama kopyalamak için, Rescue and Recovery çalışma alanındaki dosya kurtarma özelliğini kullanabilirsiniz.

Rescue and Recovery çalışma alanını başlatmak için aşağıdakileri yapın:

1. Bilgisayarınızı en az 5 saniye kapalı tutun.
2. Bilgisayarınızı açarken ard arda Enter ya da F11 tuşuna basın.
3. Bip sesi duyduğunuzda ya da bir logo ekranı görüntülendiğinde, Enter ya da F11 tuşunu bırakın.
4. Rescue and Recovery programına girmek için ESC tuşuna basın.
5. Rescue and Recovery parolası belirlediyseniz, istendiğinde parolanızı girin. Kısa bir bekleme süresinden sonra, Rescue and Recovery çalışma alanı açılır.

Not: Rescue and Recovery çalışma alanı açılmazsa, bkz. "Kurtarmaya İlişkin Sorunların Giderilmesi" sayfa 15.

6. Aşağıdakilerden birini gerçekleştirin:
 - Sabit diskinizden ya da yedeğinizden dosyaları kurtarmak için, **Rescue files** (Dosyaları kurtar) seçeneğini tıklatıp ekrana gelen yönergeleri izleyin:
 - Sabit diskinizi Rescue and Recovery yedeğinden geri yüklemek ya da sabit diskinizi fabrika çıkış ayarlarına geri döndürmek için **Restore your system** (Fabrika çıkış ayarlarını geri yükle) seçeneğini tıklatıp ekrana gelen yönergeleri izleyin.

Not: Sabit diskinizi fabrika çıkış ayarlarına geri döndürdükten sonra, bazı yazılım ya da sürücüler yeniden kurmanız gerekebilir. Ayrıntılı bilgi için "Kurtarma sonrası notlar" başlıklı konuya bakın.

- Rescue and Recovery çalışma alanıyla ilgili diğer özellikler hakkında bilgi almak için **Help** (Yardım) düğmesini tıklatın.

Kurtarma Sonrası Notlar

Notlar:

1. Sabit diskinizi fabrika çıkış ayarlarına geri döndürdükten sonra, bazı aygıtlara ilişkin aygıt sürücülerini yeniden kurmanız gerekebilir. Bkz. “Aygıt Sürücülerinin Kurtarılması ya da Kurulması” sayfa 17.
2. Bazı bilgisayarlar Microsoft Office ya da Microsoft Works önceden yüklenmiş olarak teslim edilir. Microsoft Office ya da Microsoft Works uygulamalarını kurtarmanız ya da yeniden kurmanız gerekirse, *Microsoft Office CD*’si ya da *Microsoft Works CD*’si edinmeniz gerekir. Bu CD’ler, yalnızca Microsoft Office ya da Microsoft Works uygulamaları önceden yüklenmiş olarak teslim edilen bilgisayarlarla birlikte gönderilir.

Kurtarmaya İlişkin Sorunların Giderilmesi

Rescue and Recovery çalışma alanı, işletim sisteminden bağımsız olarak çalışır. Çalışma alanına erişmek için başlatma sırasında ard arda Enter ya da F11 tuşuna basın. Bu yöntemi kullanarak Rescue and Recovery çalışma alanını başlatamazsanız kullanabileceğiniz üç seçenek vardır:

- Rescue and Recovery çalışma alanını başlatmak için kurtarma ortamınızı (CD, DVD ya da USB sabit diski) kullanabilirsiniz. Ayrıntılar için bkz. “Kurtarma Ortamının Yaratılması ve Kullanılması” sayfa 16.
- Rescue and Recovery çalışma alanına erişimi denetleyen dosyayı yeniden kurmak için bir Kurtarma Onarım Disketi kullanabilirsiniz. Ayrıntılar için bkz. “Kurtarma Onarım (Recovery Repair) Disketinin Yaratılması ve Kullanılması” sayfa 16.
- Sabit diski fabrika çıkış ayarlarına geri döndürmek istiyorsanız, bir dizi Ürün Kurtarma diski kullanabilirsiniz. Bkz. “Ürün Kurtarma Disklerinin Yaratılması ve Kullanılması” sayfa 11.

Bilgisayarınızı satın aldıktan sonra en kısa zamanda bir Kurtarma Onarım Disketi, kurtarma ortamı ve bir dizi Ürün Kurtarma diski yaratıp önlem olarak bunları güvenli bir yerde saklamanız çok akılcı bir yöntem olacaktır.

Rescue and Recovery çalışma alanına kurtarma ortamından ya da bir dizi Ürün Kurtarma CD’si setinden erişemiyorsanız, kurtarma aygıtı, CD sürücüsü, DVD sürücüsü ya da USB sabit disk sürücüsünü BIOS başlatma sırasında başlatma aygıtı olarak tanımlamamış olabilirsiniz. Ek bilgi için Başlatma Sırasında Bir Kurtarma Aygıtının Ayarlanması (sayfa 18) başlıklı konuya bakın.

Kurtarma ortamı, Rescue and Recovery programını CD, DVD ya da dışarıdan bağlanan USB sabit disk sürücüsünden başlatmanızı sağlar. Rescue and Recovery programına Enter ya da F11 tuşunu kullanarak erişemiyorsanız, kurtarma ortamı büyük önem kazanır.

Kurtarma Ortamının Yaratılması ve Kullanılması

Kurtarma ortamı, Rescue and Recovery programını CD ya da DVD'den başlatmanızı sağlar. Rescue and Recovery programına Enter ya da F11 tuşunu kullanarak erişemiyorsanız, kurtarma ortamı büyük önem kazanır.

Kurtarma ortamı yaratmak için aşağıdakileri yapın:

1. Windows masaüstünde **Start** (Başlat), **All Programs** (Tüm programlar), **Access IBM** seçeneklerini tıklayıp **Create Rescue Media** (Kurtarma Ortamı Yarat) seçeneğini tıklayın.
2. Yaratmak istediğiniz kurtarma ortamı tipine ilişkin radyo düğmesini seçin.
3. OK (Tamam) düğmesini tıklayın.
4. Ekranı gelen yönergeleri izleyin.

Kurtarma ortamını kullanmak için aşağıdakilerden birini yapın:

- Kurtarma diskini (CD ya da DVD) CD ya da DVD sürücünüze yerleştirin ve bilgisayarınızı yeniden başlatın.
- Kurtarma USB sabit disk sürücünüzü, bilgisayarınızdaki USB bağlaçlarından birine takın ve bilgisayarınızı yeniden başlatın.

Kurtarma ortamı başlatıldığında Rescue and Recovery çalışma alanı açılır. Her özelliğe ilişkin yardım için Rescue and Recovery çalışma alanına başvurun. Kurtarma ortamınız başlatılamazsa, kurtarma aygıtınızı (CD sürücüsü ya da DVD sürücüsü) düzgün BIOS başlatma sırasında başlatmamış olabilirsiniz. Ek bilgi için Başlatma Sırasında Bir Kurtarma Aygıtının Ayarlanması (sayfa 18) başlıklı konuya bakın.

Kurtarma Onarım (Recovery Repair) Disketinin Yaratılması ve Kullanılması

Kurtarma Onarım Disketi yaratmak için aşağıdakileri yapın:

1. İnternet'e bağlı değilseniz bağlanın.
2. Bir İnternet tarayıcısı açın ve aşağıdaki Web adresine gidin:

<http://www.lenovo.com/think/support/site.wss/document.do?Indocid=MIGR-54483>

3. Disket sürücüsüne (A) boş bir disket yerleştirin.
4. Recovery Repair rnrrepair.exe dosyasını çift tıklayın ve ekrana gelen yönergeleri izleyin. Kurtarma Onarım Disketi yaratılır.
5. Disketi çıkarın ve Kurtarma Onarım Disketi olarak adlandırın.

Kurtarma Onarım disketini kullanmak için aşağıdakileri yapın:

1. İşletim sistemini ve bilgisayarı kapatın.
2. Kurtarma Onarım Disketi'ni disket sürücüsüne (A) yerleştirin.

3. Bilgisayarı açın ve ekrana gelen yönergeleri izleyin.

Bu onarım işlemi hatasız olarak tamamlanırsa, bilgisayarınızı yeniden başlatırken Enter ya da F11 tuşuna ard arda basarak Rescue and Recovery çalışma alanına erişebilirsiniz.

Onarım işlemi sırasında bir hata iletisi görüntülenir ve onarım işlemi tamamlanamazsa, Rescue and Recovery çalışma alanını içeren bölümle ilgili bir sorun olabilir. Rescue and Recovery çalışma alanına erişmek için Kurtarma ortamınızı kullanın. Kurtarma ortamını yaratmak ve kullanmak için Kurtarma Ortamının Yaratılması ve Kullanılması (sayfa 16) başlıklı konuya bakın.

Aygıt Sürücülerinin Kurtarılması ya da Kurulması

Aygıt sürücülerini kurtarmadan ya da kurmadan önce, bilgisayarınıza işletim sisteminin kurulması gerekir. Aygıtla ilişkin belgelerin ve yazılım ortamının elinizde olduğundan emin olun.

Fabrikada kurulmuş olan aygıtlara ilişkin aygıt sürücülerini, bilgisayarın sabit diskinde (genellikle C sürücüsü) \ibmtools\drivers klasöründe bulunur. Diğer aygıt sürücülerine ilişkin yönergeler ise, tek tek aygıtlarla birlikte gönderilen yazılım ortamlarında bulunur.

Fabrikada kurulmuş olan aygıtlara Web üzerinde <http://www.lenovo.com/think/support/> adresinden de ulaşabilirsiniz.

Fabrikada kurulmuş olan bir aygıtın aygıt sürücüsünü kurtarmak için aşağıdakileri yapın:

1. Bilgisayarınızı ve işletim sisteminizi başlatın.
2. Sabit diskinizdeki dizin yapısını görüntülemek için Windows Explorer'ı ya da My Computer'ı kullanın.
3. C:\IBMTOOLS klasörünü açın.
4. drivers klasörünü açın. drivers klasörünün içinde bilgisayarınızda kurulu olan çeşitli aygıtların adlarının verildiği çeşitli alt klasörler bulunur (örneğin, audio, video vb.).
5. Uygun alt klasörü açın.
6. Aygıt sürücüsünü kurtarmak için aşağıdaki yöntemlerden birini kullanın:
 - Aygıt alt klasöründe, aygıt sürücüsünün yeniden yüklenmesine ilişkin bilgileri içeren readme.txt dosyasını ya da .txt uzantılı başka bir dosyayı arayın. Bu dosyaya, örneğin winxp.txt gibi, bir işletim sisteminin adı verilmiş olabilir. Metin dosyasında, aygıt sürücüsünün nasıl yeniden kurulacağına ilişkin bilgiler bulunur.
 - Aygıt alt klasöründe .inf uzantılı bir dosya varsa, aygıt sürücüsünü yeniden kurmak için (Windows Denetim Masası'nda bulunan) Add New Hardware (Yeni Donanım Ekle) öğesini tıklayabilirsiniz. Ancak, aygıt sürücülerinin tümü bu program kullanılarak yeniden kurulamaz. Add New Hardware programında, sizden kurmak

istediğiniz aygıt sürücüsü istendiğinde **Have Disk** (Disketi Var) ve **Browse** (Gözet) simgelerini tıklatın. Daha sonra, aygıt alt klasöründen uygun aygıt sürücüsü (.inf) dosyasını seçin.

- Aygıt alt klasöründe, setup.exe dosyasını bulun. **SETUP.EXE** dosyasını çift tıklatın ve ekrandaki yönergeleri izleyin.

Başlatma Sırasında Bir Kurtarma Aygıtının Ayarlanması

Bir CD ya da DVD'den kurtarma işlemini başlatmadan önce BIOS içindeki başlatma sırasını değiştirmeniz gerekir.

1. Bilgisayarınızı başlatın.
2. İstendiğinde, BIOS'a girmek için F1 tuşuna basın.
3. Advanced Bios Features (Gelişmiş Bios Özellikleri) seçeneğini tıklatıp Enter tuşuna basın.
4. Başlatma aygıtını seçin.
5. Ana menüye dönmek için Esc tuşuna basın.
6. Save & Exit Setup (Kaydet ve Kuruluştan Çık) seçeneğini tıklatın.
7. İşletim sistemini ve bilgisayarı kapatın.
8. Aşağıdakilerden birini yapın:
 - Bir dış aygıt kullanıyorsanız, bunu bilgisayarınıza takın.
 - CD ya da DVD'niz varsa, bilgisayarınıza yerleştirin.
9. Bilgisayarınızı açın.

Bölüm 4. Sorun Giderme ve Tanılama

Bu bölümde, bazı temel sorun giderme ve tanılama araçları anlatılmaktadır. Bilgisayar sorununuz burada açıklanmıyorsa daha ayrıntılı sorun giderme bilgileri için Access IBM'i kullanın.

Temel Sorun Giderme

Sorun	Yapılması Gereken İşlem
Güç düğmesine bastığımızda bilgisayar başlatılmıyor.	<p>Aşağıdakileri doğrulayın:</p> <ul style="list-style-type: none">• Güç kablosu, bilgisayarın arka tarafına ve çalışan bir elektrik prizine takılmış olmalıdır.• Bilgisayarınızın arkasında ikincil bir güç anahtarı varsa bunun açık olduğundan emin olun. Gücün açık olduğundan emin olmak için bilgisayarın ön kısmındaki güç göstergesini denetleyin.• Güç kaynağındaki voltaj düğmesi doğru olarak belirleyin (115 ya 230). <p>Sorun devam ediyorsa bilgisayarınızı bakıma gönderin.</p>
Görüntü birimi ekran boş.	<p>Aşağıdakileri doğrulayın:</p> <ul style="list-style-type: none">• Görüntü birimi kablosu, görüntü biriminin ve bilgisayarın arka kısmına sıkıca takılmış olmalıdır.• Görüntü birimi güç kablosu, görüntü birimine ve çalışan bir prize takılmış olmalıdır.• Görüntü birimi açık olmalıdır ve parlaklık ve karışıklık ayarları doğru biçimde ayarlanmış olmalıdır.• Görüntü birimi sinyal kablosu, görüntü birimine ve bilgisayardaki görüntü birimine bağlacına sıkıca bağlanmış olmalıdır. <p>Not: Bilgisayarınızda iki görüntü birimi bağlacı varsa, görüntü biriminizin, sistem kartının arka tarafındaki bağlaca değil de, AGP (accelerated graphics port; hızlandırılmış grafik kapısı) aksamı yuvasına takılmış olduğundan emin olun. 4. adıma (sayfa 3) bakın.</p> <p>Sorun devam ediyorsa bilgisayarınızı bakıma gönderin.</p>
Klavye çalışmıyor. Bilgisayar klavye hareketlerine yanıt vermiyor.	<p>Aşağıdakileri doğrulayın:</p> <ul style="list-style-type: none">• Bilgisayar ve görüntü birimi açık olmalıdır ve parlaklık ve karışıklık ayarları doğru biçimde ayarlanmış olmalıdır.• Klavye, bilgisayardaki klavye bağlacına sıkıca takılmış olmalıdır.• Tuşların sıkışmamış olduğundan emin olun. <p>Sorun devam ediyorsa bilgisayarınızı bakıma gönderin.</p>

Sorun	Yapılması Gereken İşlem
Enhanced Performance USB Keyboard çalışmıyor	<p>Aşağıdakileri doğrulayın:</p> <ul style="list-style-type: none"> Bilgisayar açık olmalıdır. Klavye, bilgisayarın arka tarafındaki USB bağlacına sıkıca takılmış olmalıdır. Tuşların sıkışmamış olduğundan emin olun. <p>Sorun devam ediyorsa bilgisayarınızı bakıma gönderin.</p>
Fare çalışmıyor. Bilgisayar fare hareketlerine yanıt vermiyor. Not: Bu yalnızca mekanik fare için geçerlidir.	<p>Fareyi temizleyin. Aşağıdakileri doğrulayın:</p> <ul style="list-style-type: none"> Bilgisayar ve görüntü birimi açık olmalıdır ve parlaklık ve kontrast ayarları doğru biçimde ayarlanmış olmalıdır. Fare, bilgisayardaki fare bağlacına sıkı bir şekilde takılmış olmalıdır. <p>Sorun devam ediyorsa bilgisayarınızı bakıma gönderin.</p>
İşletim sistemi başlatılmıyor.	<p>Aşağıdakileri doğrulayın:</p> <ul style="list-style-type: none"> Disket sürücüsünde disket takılı olmamalıdır. Başlatma sırası, işletim sisteminin bulunduğu aygıtı içermelidir. Genellikle, işletim sistemi sabit disk içinde bulunmaz. CMOS Setup Utility programını başlatın. Bkz. “CMOS Setup Utility Programının Başlatılması” sayfa 8. CMOS Setup Utility programındaki başlatma sırasını doğrulayın. <p>Sorun devam ediyorsa bilgisayarınızı bakıma gönderin.</p>
İşletim sistemi başlatılmadan önce bir hata kodu görüntüleniyor.	<p>Kod numarasını yazın ve Hata Kodları (sayfa 20) başlıklı konuya bakın.</p>
İşletim sistemi başlatılmadan önce bilgisayardan birkaç kez sesli uyarı duyuluyor.	<p>Tuşların sıkışmamış olduğundan emin olun.</p> <p>Sorun devam ediyorsa bilgisayarınızı bakıma gönderin.</p>

Hata Kodları

Aşağıdaki tabloda, bilgisayarınız Açılışta Otomatik Sınama (POST) işlemini gerçekleştirdiğinde görüntülenen sık rastlanan hata kodlarından bazıları yer almaktadır:

- Görüntülenen hata kodlarını kaydedin. Bakım için servisi çağırarak durumunu kalırsanız bu hata kodlarını söylemeniz gerekecektir.
- Birden çok hata kodu varsa hata kodlarının görüntülenme sırasını izleyerek sorunları çözmeye çalışın. Genellikle, ilk hata kodunu düzelttiğinizde ondan sonra gelen hatalar da düzeltilecektir.
- Hata kodu aşağıdaki tabloda yer almıyorsa daha ayrıntılı bir sorun giderme işlemi gerekir.
 - İşletim sistemi başlatılmıyorsa bilgisayarınızı bakıma gönderin.

Kod	Açıklama
CMOS pili hatalı	CMOS pili çalşmıyor.
CMOS sağlama toplamı - Varsayılan deęerler yüklenir	CMOS sağlama toplamı yanlış, sistem varsayılan donatı yapılandırmasını yükler. Sağlama toplamı hatası, CMOS deęerinin yanlış olabileceğini belirtir. Bu hatanın nedeni zayıf pil deęeri olabilir.
nnnn deęerindeki CPU	CPU'nun çalıřma hızını görüntüler.
Bellek sınamasını atlamak için ESC tuşuna basın	Kullanıcı tüm bellek sınamasını atlamak için Esc tuşuna basabilir.
HARD DISK INSTALL FAILURE (SABİT DİSK KURULUŐ HATASI)	Sabit disk denetleyicisi ya da sabit disk bulunamıyor ya da başlatılmıyor. Denetleyicinin düzgün biçimde kurulduğundan emin olun. Sabit disk sürücü kurulu deęilse, KuruluŐ'taki Sabit Disk Seçimi deęerinin NONE (HIÇBİRİ) olarak ayarlandığından emin olun.
Klavye hatası ya da klavye yok	Klavye başlatılmıyor. Klavyenin düzgün biçimde takılı olduğundan ve POST işleminde hiçbir tuşun basılı olmadığından emin olun. Sistemi, klavye olmadan yapılandırmak için hata durdurma deęerinin HALT ON ALL, BUT KEYBOARD (KLAVYE DIŐINDA TÜMÜNÜ DURDUR) olarak ayarlandığından emin olun. Böylece, BIOS, POST işleminde eksik klavye iletimini göz ardı eder.
Bellek Sınaması	Bu ileti, sınanan bellek alanlarını geriye doğru sayarak tam bir bellek sınaması sırasında görüntülenir.
Bellek sınaması başarısız	Bellek sınaması sırasında POST işlemi bir hata algıladıysa, bellek hatasına ilişkin tipe ve konuma ilişkin özellikleri belirten ek bilgiler görüntülenir.
Hata: Sistem dıŐı disk ya da disk hatası - Diski deęiŐtirin ve hazır olduğunda herhangi bir tuşa basın.	BIOS, uygun bir önyüklemeye aygıtı bulamadı. Bu, ilk kullanıma hazırlanmamıŐ ya da hatalı bir ATA flaŐ belleęi anlamına gelebilir.

POST Sesli Uyarı Kodları

POST işlemi size hataları bir dizi sesli uyarı ile de bildirir. Bir sesli uyarı biçimi sayısal bir deęeri belirtir ve olası sorunun konumuyla ilişkili daha ayrıntılı bilgi sağlar.

AŐağıdakiler, bilgisayarınız başlatılırken en sık duyabileceğiniz POST sesli uyarı kodlarıdır.

Sesli uyarı biçimi	Açıklama
1 kısa bip sesi	Sistem önyüklemeyi başarıyla gerçekleştirir.
2 kısa bip sesi	CMOS ayarları hatası
1 uzun bip sesi, 1 kısa bip sesi	DRAM ya da M/B hatası
1 uzun, 2 kısa bip sesi	Görüntü birimi ya da görüntü kartı hatası

Sesli uyarı biçimi	Açıklama
1 uzun, 3 kısa bip sesi	Klavye hatası
1 uzun, 9 kısa bip sesi	BIOS ROM hatası
Devam eden uzun bip sesleri	DRAM hatası
Devam eden kısa bip sesleri	Güç hatası

Aşağıda POST sesli uyarı kodlarıyla ilgili bazı genel yönergeler vardır:

- Duyduğunuz sesli uyarı biçimlerini kaydedin. Bakım için servisi çağırmak durumunda kalırsanız bu kata kodlarını söylemeniz gerekecektir.
- Sesli uyarı biçimi bu kitapta yer almıyorsa daha ayrıntılı bir sorun giderme işlemi gerekir.
 - İşletim sistemi başlatılamıyorsa bilgisayarınızı bakıma gönderin.

Bölüm 5. Yardım, Hizmet ve Bilgi Alınması

Lenovo tarafından üretilen ürünlere ilişkin yardım ya da teknik desteğe gereksiniminiz olursa ya da yalnızca ek bilgi almak isterseniz, Lenovo'nun kullanımınıza sunduğu çeşitli kaynaklardan yararlanabilirsiniz. Bu bölümde, Lenovo ve Lenovo ürünlerine ilişkin daha fazla bilgi edinmek için neler yapabileceğiniz ya da bir sorunla karşılaştığınızda gerekirse hizmet için nereye arayacağımıza ilişkin bilgiler sağlanmıştır.

Bilgi Alınması

Bilgisayarınıza ve kurulu gelen yazılımınıza ilişkin bilgileri bilgisayarınızla birlikte sağlanan yayınlarda bulabilirsiniz. Bu yayınlara, basılı kitapları, çevrimiçi kitapları, README (Benioku) dosyalarını ve yardım dosyalarını kapsar. Ayrıca, Lenovo ürünlerine ilişkin bilgiler İnternet üzerinden de sağlanmıştır.

İnternet'te Personal Computing Web sitesi, kişisel bilgisayar ürünleri ve desteğine ilişkin bilgi içerir. Personal Computing ana sayfasının adresi şöyledir:
<http://www.lenovo.com/think/>

Desteklenen aksamlarla birlikte ürünlerinize ilişkin destek bilgilerini <http://www.lenovo.com/think/support/> adresinde bulabilirsiniz.

Yardım ve Hizmet Alınması

Bilgisayarınızla ilgili bir sorun olduğunda, size yardımcı olacak çeşitli kaynakları bulacaksınız.

Belgelerin ve tanılama programlarının kullanılması

Birçok bilgisayar sorunu dışarıdan yardım alınmadan çözülebilir. Bilgisayarınızla ilgili bir sorun yaşarsanız, ilk olarak bilgisayarınıza ilişkin belgelerdeki sorun giderme bilgilerine başvurmanız gerekir. Bir yazılım sorunu olmasından şüphelenirseniz, işletim sistemiyle ya da uygulama programıyla birlikte gelen, README dosyaları ve çevrimiçi yardım gibi belgelere başvurun.

Birçok bilgisayar ve sunucu, donanım sorunlarını belirlerken kullanabileceğiniz tanılama programlarıyla birlikte gönderilir. Tanılama programlarının kullanılmasına ilişkin yönergeler için bilgisayar belgelerinizdeki sorun giderme bilgilerine bakın.

Sorun giderme bilgileri ya da tanılama programları, ek ya da güncellenmiş aygıt sürücülerine ya da başka yazılımlara gereksiniminiz olduğunu belirtebilir. İnternet'te son teknik bilgileri edinebileceğiniz ve aygıt sürücülerini ve güncellemeleri yükleyebileceğiniz Lenovo sayfaları vardır. Bu sayfalara erişmek için <http://www.lenovo.com/think/support/> adresine gidin ve yönergeleri izleyin.

PC Çözüm Hattı

Sorunu kendiniz çözmeye çalıştığınız halde yine de dışarıdan yardıma gereksinim duyarsanız, garanti süresi boyunca, Müşteri Destek Merkezi'nden telefonla yardım ve bilgi alabilirsiniz. Aşağıdaki hizmetlerden garanti süresi boyunca yararlanılabilir:

- **Sorunun saptanması** - Donanım sorununuzun olup olmadığını saptama ve sorunu düzeltmek için yapılacak işleme karar verme konularında size yardımcı olacak eğitimli bir personel vardır.
- **Donanımın onarılması** - Sorunun, garanti kapsamındaki bir donanımdan kaynaklandığı belirlenirse, uygulanabilir hizmet düzeyini sağlamak üzere eğitimli bir hizmet personeli bulunmaktadır.
- **Mühendislik Düzeyindeki Değişiklik yönetimi** - Az rastlanmakla birlikte bir ürün satıldıktan sonra da yapılması gereken bazı değişiklikler ortaya çıkabilir. Lenovo ya da Lenovo tarafından yetkilendirilmiş bir yetkili satıcınız, donanımınıza uygulanabilecek EC'leri (Engineering Changes; Mühendislik Düzeyindeki Değişiklikler) seçecektir.

Aşağıdaki öğeler kapsam dışıdır:

- Lenovo için ya da Lenovo tarafından üretilmemiş ya da Lenovo tarafından garantisi verilmemiş parçaların takılması ya da kullanılması.
- Yazılım sorunu kaynaklarının tanımlanması.
- BIOS'un kuruluşun ya da büyütmenin bir parçası olarak yapılandırılması.
- Aygıt sürücülerindeki değişiklikler ya da büyütme
- NOS'un (network operating systems; ağ işletim sistemleri) kuruluşu ve bakımı.
- Uygulama programlarının kuruluşu ve bakımı

Garanti koşullarına ilişkin bilgiler için Sınırlı Garanti Bildirimi'ne başvurun. Garanti hizmetinden yararlanmak için satın alma belgenizi sakladığımızdan emin olun.

Olanaklıysa, aramadan önce bilgisayarınızın başında olun. Telefonla bilgi almak istediğinizde lütfen aşağıdaki bilgileri hazır bulundurun:

- Makine tipi ve modeli
- Donanım ürünlerinizin seri numaraları
- Sorunun tanımı
- Hata iletilerinin tam metni
- Donanım ve yazılım yapılandırma bilgileri

Telefon Numaraları

Hizmet ve Destek telefon numaralarının bir listesini görmek için bkz. Müşteriler ve Çözüm Ortakları için Telefon Listesi (sayfa 45). Telefon numaraları önceden bildirilmeden değiştirilebilir. En yeni telefon numaralarını görmek için <http://www.lenovo.com/think/support> sitesini ziyaret edin ve **Support phone list** (Destek telefon listesi) seçeneğini tıklayın. Ülkenize ya da bölgenize ilişkin bir numara bulamazsanız, Lenovo yetkili satıcınızı ya da Lenovo pazarlama temsilcisini arayın.

Diğer tüm ülkelerde ya da bölgelerde, yetkili satıcınıza ya da pazarlama temsilcisine başvurun.

Diğer Hizmetler

Bilgisayarınızla seyahat ediyorsanız ya da bilgisayarınızı ThinkCentre ya da ThinkPad makine tipinin satıldığı bir ülkede kullanacaksanız, bilgisayarınız, garanti süresi içinde garanti hizmetinden otomatik olarak yararlanabilmenizi sağlayan International Warranty Service (Uluslararası Garanti Hizmeti) için hak kazanır. Hizmet, garanti hizmeti gerçekleştirme yetkisi olan hizmet sağlayıcıları tarafından verilecektir.

Hizmet yöntemleri ve yordamları ülkelere göre değişir ve bazı hizmetler tüm ülkelerde sağlanamayabilir. International Warranty Service, hizmet sağlanan ülkedeki hizmet yöntemi (depo, müşteri tarafından teslim ya da müşteri yerinde değiştirme) aracılığıyla verilir. Bazı ülkelerdeki hizmet merkezleri, belirli bir makine tipinin tüm modelleri için hizmet sağlamayabilir. Bazı ülkelerde hizmet sırasında ücret alınabilir ve sınırlamalar uygulanabilir.

Bilgisayarınızın International Warranty Service için hak kazanıp kazanmadığını belirlemek ve bu hizmetin verildiği ülkelerin bir listesini görüntülemek için <http://www.lenovo.com/think/support> adresine gidin ve **Warranty** (Garanti) seçeneğini tıkladıktan sonra ekranda görüntülenen yönergeleri izleyin.

Önceden kurulmuş olan Microsoft Windows ürününüze ilişkin Service Packs (Hizmet Paketleri) kuruluşu hakkında teknik bilgi almak ya da bununla ilgili sorular için <http://support.microsoft.com/directory/> adresindeki Microsoft Product Support Services'e ya da Müşteri Destek Merkezi'ne başvurabilirsiniz. Bunun için ücret alınabilir.

Ek Hizmetlerin Satın Alınması

Garanti süresi boyunca ya da bu süre bittikten sonra, donanım, işletim sistemleri, uygulama programları, ağ kurulumu ve yapılandırması, büyütülen ya da genişletilen donanım onarım hizmetleri ve özel kuruluş işlemleri gibi ek hizmetleri satın alabilirsiniz. Hizmetlerin sağlanabilirliği ve hizmetin adı ülkeye ya da bölgeye göre değişebilir.

Bu hizmetlere ilişkin ek bilgi için çevrimiçi bilgilere başvurun.

Ek A. Lenovo Sınırlı Garanti Bildirimi

LSOLW-00 05/2005

Bölüm 1 - Genel Koşullar

*Bu Sınırlı Garanti Bildirimi, Bölüm 1 - Genel Koşullar, Bölüm 2 - Ülkeye Özgü Koşullar ve Bölüm 3 - Garanti Bilgileri olmak üzere üç bölümden oluşmaktadır. Bölüm 2'nin koşulları, Bölüm 1'in koşullarının yerine geçer ya da bu koşulları değiştirir. Bu Sınırlı Garanti Bildirimi'nde Lenovo Group Limited tarafından sağlanan garantiler, yeniden satmak amacıyla değil, yalnızca kendi kullanımınız için satın aldığınız Makineler için geçerlidir. "Makine" terimi, Lenovo Makinesi, aksamaları, dönüştürmeleri, model büyütmeleri ya da çevre ürünleri ya da bunların herhangi bir bileşimi anlamındadır. "Makine" terimi, Makine üzerinde kurulu olarak gelen veya sonradan kurulan herhangi bir yazılım programını içermez. **Bu Sınırlı Garanti Bildirimi'nde yer alan hiçbir hüküm, tüketicinin sözleşme ile feragat edilemeyen veya sınırlandırılmayan kanuni haklarını etkilemez.***

Garanti Kapsamına Girenler

Lenovo, her bir Makine'nin 1) malzeme ve işçilik hataları içermeyeceğini ve 2) Lenovo'nun istek üzerine sağlanan Resmi Olarak Yayınlanan Belirtilmelerine ("Belirtilimler") uygun olacağını garanti eder. Makine için garanti süresi Bölüm 3 - Garanti Bilgileri'nde belirtilen orijinal kuruluş tarihinde başlar. Lenovo veya yetkili satıcınız tarafından tersi belirtilmedikçe kuruluş tarihi, faturanızın ya da satış makbuzunuzun tarihidir. Lenovo tarafından tersi belirtilmedikçe, bu garantiler yalnızca Makineyi satın aldığımız ülkede ya da bölgede geçerlidir.

BU GARANTİLER SİZE MÜNHASIR GARANTİLERDİR VE TİCARİLİK VE BELİRLİ BİR AMACA UYGUNLUK İÇİN ZİMNİ GARANTİLER VEYA KOŞULLAR DA DAHİL, ANCAK BUNLARLA SINIRLI OLMAMAK ÜZERE, HER TÜRLÜ DİĞER AÇIK VEYA ZİMNİ GARANTİ VE KOŞULLARIN YERİNE GEÇER. BAZI ÜLKELER YA DA HUKUK DÜZENLERİ, AÇIK VEYA ZİMNİ GARANTİLERİN KAPSAM DIŞI TUTULMASINA İZİN VERMEZ. O ZAMAN, YUKARIDAKİ KAPSAM DIŞI TUTMA SİZİN İÇİN GEÇERLİ OLMAYABİLİR. BU DURUMDA BU TİP GARANTİLER GARANTİ SÜRESİYLE SINIRLIDIR. BU SÜREDEN SONRA GARANTİLER GEÇERLİ DEĞİLDİR. BAZI ÜLKELER YA DA HUKUK DÜZENLERİ ZİMNİ GARANTİLERİN NE KADAR SÜREYLE UYGULANACAĞI KONUSUNDA KISITLAMA GETİRİLMESİNE İZİN VERMEZ. BU DURUMDA YUKARIDAKİ KISITLAMA SİZİN İÇİN GEÇERLİ OLMAZ.

Garanti Kapsamı Dışındakiler

Bu garanti aşağıdakileri kapsamaz:

- Makine üzerinde kurulu olarak gelen veya Makine ile gönderilen veya sonradan kurulan yazılım programları;
- Hatalı kullanım, kaza, değişiklik, uygun olmayan fiziksel ortam veya işletim ortamından veya sizin tarafınızdan yapılan uygun olmayan bir bakımdan kaynaklanan arızalar;
- Lenovo'nun sorumluluğu altında olmayan bir üründen kaynaklanan arızalar; ve
- Tüm Lenovo dışı ürünler. Bunlara Lenovo'nun sizden gelen bir istek üzerine tedarik ederek, Lenovo Makinesi ile birlikte sağladığı veya Lenovo Makinesi ile bütünleştiği Lenovo dışı ürünler de dahildir.

Garanti, Makine veya parçaların üzerindeki tanıtm etiketlerinin sökülmesi veya değiştirilmesi halinde de geçerliliğini yitirir.

Lenovo, bir Makine'nin kesintisiz veya hatasız çalışacağını garanti etmez.

Garanti kapsamında bir Makine'ye verilen herhangi bir teknik veya başka destek (örneğin telefon aracılığıyla "nasıl yapılır?" tipi sorulara ve Makine'nin hazırlığı ve kuruluşuna ilişkin destek), **HERHANGİ BİR GARANTİ OLMAKSIZIN** sağlar.

Garanti Hizmetinin Alınması

Garanti hizmeti, Lenovo, IBM, garanti hizmeti için yetkisi varsa yetkili satıcınız ya da bir yetkili garanti hizmeti sağlayıcısı tarafından sağlanabilir. Bunların her birine "Hizmet Sağlayıcısı" denir.

Makine garanti süresi içinde garanti edildiği gibi çalışmazsa, garanti hizmeti almak için bir Hizmet Sağlayıcısına başvurun. Makine'yi Lenovo'ya kaydettirmediyse, bu aşamada garanti hizmeti almaya hakkınız olduğunun ispatlanması için sizden satın alma belgenizi göstermeniz istenebilir.

Lenovo'nun Sorunların Çözülmesi İçin Yapacakları

Hizmet için Lenovo'ya başvurduğunuzda, belirlediğimiz sorun saptama ve çözme yordamlarını izlemeniz gerekir. Sorunuza ilişkin ilk belirleme telefonla görüşüğünüz bir teknisyen tarafından yapılabilir ya da elektronik yoldan bir destek sitesine erişebilirsiniz.

Makineniz için geçerli olan garanti hizmeti tipi Bölüm 3'te Garanti Bilgileri'nde belirtilmektedir.

Belirtilen yazılım güncellemelerini bir destek web sitesinden ya da başka bir elektronik ortamdan yüklemek ve kurmaktan ve Hizmet Sağlayıcınızın sağladığı yönergeleri izlemekten siz sorumlu olursunuz. Yazılım güncellemeleri temel giriş/çıkış sistemi kodunu ("BIOS"), yardımcı programları, aygıt sürücülerini ve diğer yazılım güncellemelerini içerebilir.

Sorunuz Müşteri Tarafından Değiştirilebilir Birim (Customer Replacable Unit; “CRU”) (örneğin, klavye, fare, hoparlör, bellek, sabit disk sürücüsü gibi) ile çözülebiliyorsa, Hizmet Sağlayıcınız bu CRU’ları size gönderir, parçaları kendiniz değiştirebilirsiniz.

Makineniz garanti süresi içinde işlevlerini garanti edildiği gibi yerine getirmez ve sorun telefonla ya da elektronik olarak, yazılım güncellemelerinin uygulanmasıyla ya da CRU ile çözümlenemezse, Hizmet Sağlayıcınız 1) Makineyi garanti edildiği biçimde çalışacak şekilde onarır ya da 2) işlevsel açıdan en azından eşdeğer bir ürünle değiştirir. Hizmet Sağlayıcınız yukarıdakilerin ikisini de gerçekleştiremezse, Makineyi satın aldığınız yere iade edebilir ve paranızı geri alabilirsiniz.

Garanti hizmetinin bir parçası olarak Hizmet Sağlayıcınız, Makine’ye uygulanabilecek belirli mühendislik değişikliklerini de kurabilir.

Makine ya da Parçanın Değiştirilmesi

Garanti hizmeti kapsamında bir Makine ya da parça değiştirildiğinde, Hizmet Sağlayıcınızın değiştirdiği eski Makine ya da parça Lenovo’nun, yerine konan ise sizin malınız olur. Çıkan tüm birimlerin orijinal ve değişikliğe uğramamış olduğunu beyan edersiniz. Yerine takılan birimler yeni olmayabilir, ancak iyi çalışır durumda ve en azından değiştirilenle işlevsel olarak eşdeğerde olacaktır. Yerine takılan birimler, değiştirilen birimin garanti hizmeti durumunda olur.

Ek Sorumluluklarınız

Hizmet Sağlayıcınız bir Makine ya da parçayı değiştirmeden önce, garanti kapsamında olmayan tüm aksamaları, parçaları, seçenekleri, değişiklikleri ve bağlantıları çıkarmayı kabul etmiş sayılırsınız.

Ayrıca:

1. Makine’nin, değiştirilmesini engelleyecek hiçbir kanuni zorunluluk veya kısıtlama altında olmamasını sağlamayı;
2. sahibi olmadığımız bir Makineye Hizmet Sağlayıcınızın hizmet verebilmesi için Makinenin sahibinden yetki almayı; ve
3. uygun oldukça, hizmet isteğinde bulunmadan önce:
 - a. Hizmet Sağlayıcınızın sağladığı hizmet isteği yordamlarını izlemeyi;
 - b. Makinedeki tüm program ve verileri yedeklemeyi ya da güvenlik altına almayı; ve
 - c. Lenovo’nun yükümlülüklerini yerine getirebilmesi için Hizmet Sağlayıcınızın tesisinize yeterli, özgür ve güvenli olarak erişmesine olanak tanımayı.
4. (a) tanımlanmış ya da tanımlanabilir kişilerle ilgili tüm bilgilerin (Kişisel Veriler) Makineden (teknik olanaklar dahilinde) silinmesini sağlamayı, (b) diğer Kişisel Verilerin ya da Hizmet Sağlayıcınızın bu Sınırlı Garanti Bildirimi kapsamındaki yükümlülüklerini yerine getirmesi için gerekli görülen bilgilerin (buna bu gibi işlemler için Makinenin dünyanın diğer yerlerindeki hizmet merkezlerine gönderilmesi de dahildir) Hizmet Sağlayıcınız ya da bir sağlayıcı tarafından sizin

adınıza işlenmesine izin vermeyi, (c) bu işlemlerin bu tür Kişisel Veriler için geçerli olan yasalara uygun olduğu konusunda güvence vermeyi kabul edersiniz.

Sorumlulukların Sınırı

Makine yalnızca 1) Hizmet Sağlayıcınızın zilyedliğindeyken ya da 2) nakliye ücretinden Lenovo'nun sorumlu olduğu durumlarda sevk edilirken doğan kayıp ve hasarlardan Lenovo sorumludur.

Lenovo ya da Hizmet Sağlayıcımız, herhangi bir amaçla geri verdiğiniz Makine içindeki gizli, size özel ya da kişisel bilgilerden sorumlu değildir. Makineyi geri vermeden önce bu tip tüm bilgileri silmeniz gerekir.

Lenovo'nun kusurundan ya da sorumluluklarını yerine getirmemesinden kaynaklanan zararınızı talep etmeye hak kazandığınız durumlar olabilir. Bu tür durumların her birinde (esasa ilişkin ihlal, ihmal, yanlış beyan ve diğer sözleşme ya da haksız fiil iddiaları da dahil olmak üzere), yürürlükteki kanunlar ile feragat edilemeyen ya da sınırlandırılmayan sorumluluklar hariç, Lenovo'dan zararınızı tazmin etmeye neden olan hukuki dayanak her ne olursa olsun, Lenovo yalnızca

1. bedensel yaralanma (ölüm dahil), Lenovo'nun yasal olarak sorumlu olduğu taşınmaz ve taşınabilir kişisel maddi mallara verilen hasarlardan; ve
2. iddia konusu Makinenin ücreti ile sınırlı olmak koşuluyla, diğer gerçek doğrudan hasarlardan sorumludur.

Bu sınır, Lenovo sağlayıcıları, yetkili satıcıları ve Hizmet Sağlayıcınız için de geçerlidir. Bu, Lenovo'nun, sağlayıcılarının, yetkili satıcılarının ve Hizmet Sağlayıcınızın toplu olarak sorumlu oldukları azami tutardır.

OLASILIKLARI ÖNCEDEN BİLDİRİLMİŞ OLSA BİLE LENOVO, SAĞLAYICILARI, YETKİLİ SATICILARI YA DA HİZMET SAĞLAYICILARININ, 1) ÜÇÜNCÜ KİŞİLERİN ZARARLAR NEDENİYLE SİZE YÖNELTİĞİ İDDİALARDAN (YUKARIDAKİ PARAGRAFTA YER ALAN 1. MADDEDE BELİRTİLEN KOŞUL DIŞINDA); 2) VERİLERDEKİ KAYIP YA DA HASARDAN; 3) ÖZEL, ARIZİ YA DA DOLAYLI ZARARLARDAN YA DA SONUÇTA ORTAYA ÇIKAN EKONOMİK ZARARLARDAN; YA DA 4) KAR KAYBI, GELİR KAYBI, İTİBAR KAYBI YA DA BEKLENEN TASARRUFUN KAYBINDAN HİÇBİR KOŞULDA SORUMLU OLMAZLAR. BAZI ÜLKELER YA DA HUKUK DÜZENLERİ, ARIZİ YA DA SONUÇTA ORTAYA ÇIKAN ZARARLARIN KAPSAM DIŞI TUTULMASINA YA DA KISITLANMASINA İZİN VERMEZ, BU DURUMDA YUKARIDAKİ KISITLAMA YA DA KAPSAM DIŞI TUTMALAR SİZİN İÇİN GEÇERLİ OLMAYABİLİR.

Yürürlükteki Yasa

Her iki taraf da, kanunların ihtilafı prensipleri dikkate alınmaksızın, bu Sözleşmenin konusundan doğan ya da bir şekilde bu Sözleşmenin konusu ile ilgili hakların, görevlerin

ve yükümlülüklerin, Makineyi satın almış olduğunuz ülkenin kanunlarına tabi olup, yine bunların yorumlanması ve uygulanmasında bu kanunların geçerli olduğunu kabul ederler.

BU GARANTİLER SİZE BELİRLİ YASAL HAKLAR VERİR. AYRICA BİR HUKUK DÜZENİNDEN DİĞERİNE DEĞİŞEBİLEN BAŞKA EK HAKLARINIZ DA OLABİLİR.

Yargı Yetkisi

Tüm hak, görev ve yükümlülüklerimiz için Makine'yi satın almış olduğunuz ülkenin mahkemeleri yetkili olacaktır.

Bölüm 2 - Ülkeye Özgü Koşullar

AMERİKA KITASI

ARJANTİN

Yargı Yetkisi: *Aşağıdaki cümle birinci cümleden sonra eklenir:*

Bu Sınırlı Garanti Bildirimi'nin konusundan doğan her türlü uyuşmazlık yalnızca Buenos Aires şehrinin adi ticaret mahkemeleri (Ordinary Commercial Court) tarafından çözülür.

BOLİVYA

Yargı Yetkisi: *Aşağıdaki cümle birinci cümleden sonra eklenir:*

Bu Sınırlı Garanti Bildirimi'nin konusundan doğan her türlü uyuşmazlık yalnızca La Paz şehrinin mahkemeleri tarafından çözülür.

BREZİLYA

Yargı Yetkisi: *Aşağıdaki cümle birinci cümleden sonra eklenir:*

Bu Sınırlı Garanti Bildirimi'nin konusundan doğan her türlü uyuşmazlık Rio de Janeiro, RJ mahkemeleri tarafından çözülür.

ŞİLİ

Yargı Yetkisi: *Aşağıdaki cümle birinci cümleden sonra eklenir:*

Bu Sınırlı Garanti Bildirimi'nin konusundan doğan her türlü uyuşmazlık yalnızca Santiago Sivil Adalet Mahkemeleri tarafından çözülür.

KOLOMBİYA

Yargı Yetkisi: *Aşağıdaki cümle birinci cümleden sonra eklenir:*

Bu Sınırlı Garanti Bildirimi'nin konusundan doğan her türlü uyuşmazlık yalnızca Kolombiya Cumhuriyeti Hakimleri tarafından çözülür.

EKVADOR

Yargı Yetkisi: *Aşağıdaki cümle birinci cümleden sonra eklenir:*

Bu Sınırlı Garanti Bildirimi'nin konusundan doğan her türlü uyuşmazlık yalnızca Quito Hakimleri tarafından çözülür.

MEKSİKA

Yargı Yetkisi: *Aşağıdaki cümle birinci cümleden sonra eklenir:*

Bu Sınırlı Garanti Bildirimi'nin konusundan doğan her türlü uyuşmazlık yalnızca Mexico City Federal Bölgesi Mahkemeleri tarafından çözülür.

PARAGUAY

Yargı Yetkisi: *Aşağıdaki cümle birinci cümleden sonra eklenir:*

Bu Sınırlı Garanti Bildirimi'nin konusundan doğan her türlü uyuşmazlık yalnızca Asuncion şehrinin mahkemeleri tarafından çözülür.

PERU

Yargı Yetkisi: *Aşağıdaki cümle birinci cümleden sonra eklenir:*

Bu Sınırlı Garanti Bildirimi'nin konusundan doğan her türlü uyuşmazlık yalnızca Lima, Cercado Yargı Bölgesinin Hakimleri ve Mahkemeleri tarafından çözülür.

Sorumlulukların Sınırı: *Bu Bölüm'ün sonuna aşağıdaki paragraf eklenir:*

Peru Medeni Yasası'nda yer alan 1328. maddeye uygun olarak, bu bölümde belirtilen kısıtlamalar ve kapsam dışı tutmalar Lenovo'nun bilerek gerçekleştirdiği suistimal ("dolo") ya da büyük ihmaller ("culpa inexcusable") sonucu ortaya çıkan zararlar için geçerli değildir.

URUGUAY

Yargı Yetkisi: *Aşağıdaki cümle birinci cümleden sonra eklenir:*

Bu Sınırlı Garanti Bildirimi'nin konusundan doğan her türlü uyuşmazlık yalnızca Montevideo Şehir Mahkemesinin Yargısı'yla çözülür.

VENEZUELA

Yargı Yetkisi: *Aşağıdaki cümle birinci cümleden sonra eklenir:*

Bu Sınırlı Garanti Bildirimi'nin konusundan doğan her türlü uyuşmazlık yalnızca Karakas Şehri'nin Metropolitan Bölgesi Mahkemeleri tarafından çözülür.

KUZEY AMERİKA

Garanti Hizmetinin Alınması: *Bu Bölüm'e aşağıdaki paragraf eklenir:*

Kanada'da veya Amerika Birleşik Devletleri'nde IBM'den hizmet almak için 1-866-246-7602 numaralı telefonu arayın.

KANADA

Sorumlulukların Sınırı: *Aşağıdaki madde, bu Bölüm'ün 1. maddesinin yerine geçer:*

1. Lenovo'nun ihmali nedeniyle bedensel yaralanma (ölüm dahil), taşınmaz ve taşınabilir kişisel maddi mallara verilen hasar; ve

Yürürlükteki Yasa: *Aşağıdaki tanımlama, birinci cümledeki "Makine'yi aldığımız ülkenin kanunları" tanımlamasının yerine geçer:*

Ontario Bölgesi kanunları

AMERİKA BİRLEŞİK DEVLETLERİ

Yürürlükteki Yasa: *Aşağıdaki tanımlama, birinci cümledeki "Makine"yi aldığımız ülkenin kanunları" tanımlamasının yerine geçer:*

New York Eyaleti kanunları

ASYA PASİFİK

AVUSTRALYA

Garanti Kapsamına Girenler: *Bu Bölüm'e aşağıdaki paragraf eklenir:*

Bu bölümde belirtilen garantiler, 1974 tarihli ticari uygulamalar yasası (Trade Practices Act 1974) ve diğer benzeri kanuni düzenlemeler gereğince sahip olduğunuz haklara ek olarak sağlanır ve kapsamı ilgili yasa ile belirtilenle sınırlıdır.

Sorumlulukların Sınırı:*Bu Bölüm'e aşağıdaki paragraf eklenir:*

Lenovo'nun 1974 tarihli ticari uygulamalar yasasında (Trade Practices Act 1974) veya benzer kanuni düzenlemelerle belirtilen koşulları veya garantileri ihlal etmesi durumunda, Lenovo'nun sorumluluğu Makinelerin onarımı veya değiştirilmesi veya eşdeğer Makine verilmesiyle sınırlıdır. Bu koşul veya garantiler satış hakkı, haklı ziyedlik veya üzerinde herhangi bir kısıtlama olmayan mülkiyet hakkı ile ilgiliyse veya Makineler genellikle kişisel kullanım ve evde kullanım amacıyla alınan Makinelerse, burada belirtilen kısıtlamaların hiçbiri geçerli değildir.

Yürürlükteki Yasa: *Aşağıdaki tanımlama, birinci cümledeki "Makineyi aldığımız ülkenin kanunları" tanımlamasının yerine geçer:*

Eyalet veya Bölge kanunları

KAMBOÇYA VE LAOS

Yürürlükteki Yasa: *Aşağıdaki tanımlama, birinci cümledeki "Makineyi satın aldığımız ülkenin kanunları" tanımlamasının yerine geçer:*

ABD, New York Eyaleti yasaları

KAMBOÇYA, ENDONEZYA VE LAOS

Hakemlik: *Bu başlığın altına aşağıdaki ifade eklenir:*

Bu Sınırlı Garanti Bildirimi'nin konusundan veya bir şekilde bu Bildirim'le ilgili olarak doğan tüm ihtilaflar Singapur'da, Singapur Uluslararası Hakemlik Merkezinin o sırada yürürlükte olan Hakemlik Kurallarına (SIAC Kuralları) uygun olarak yürütülecek hakemlik sonucunda karara bağlanır. Hakem kararı tarafların itiraz hakkı olmaksızın nihai ve bağlayıcıdır ve yazılı olmak kaydıyla konuya ilişkin kararı ve mer'i kanun hükümlerinin uygulanmasıyla varılan sonuçları belirtir.

Hakem sayısı üç olarak belirlenmiştir; anlaşmazlığa taraf olanların birer hakem atama hakkı vardır. Tarafların atadığı iki hakem, anlaşmazlığın halline başkanlık etmek üzere üçüncü bir hakem atar. Başkanlık görevinin boş kalması durumunda, görevi SIAC

başkanı devralır. Diğer görevlerin boş kalması durumunda, bu boşluğu doldurmak, adayı gösteren ilgili tarafın görevidir. Dava muamelesi makamın boşaldığı aşamadan itibaren devam eder.

Taraflardan biri, diğeri bir hakem tayin ettikten sonraki 30 gün içinde hakem tayin etmeyi reddederse veya herhangi bir başka sebeple hakem tayin edemezse, kurallara uygun olarak tayin edilmiş geçerli bir hakem olması koşuluyla bu ilk hakem tek başına görev yapar.

Tüm dava muameleleri, sunulan belgeler de dahil olmak üzere, İngilizce olarak yürütülür. Bu Sınırlı Garanti Bildirimi'nin İngilizce olarak hazırlanan kopyası diğer tüm dillerdeki kopyalardan öncelikli olarak uygulanır.

HONG KONG S.A.R. - ÇİN VE MACAU S.A.R. - CHINA

Yürürlükteki Yasa: *Aşağıdaki tanımlama, birinci cümledeki "Makineyi satın aldığınız ülkenin kanunları" tanımlamasının yerine geçer:*

Çin, Hong Kong Özel İdare Bölgesi (S.A.R.) yasaları

HİNDİSTAN

Sorumlulukların Sınırı: *Aşağıdaki maddeler, bu bölümün 1. ve 2. maddelerinin yerine geçer:*

1. bedensel yaralanma (ölüm dahil), taşınmaz mallar ve kişisel maddi mallara verilen hasardan sorumluluk, Lenovo'nun ihmali nedeniyle ortaya çıkanla sınırlıdır; ve
2. Lenovo'nun bu Sınırlı Garanti Bildirimi'ne uygun olarak hareket etmemesi nedeniyle ortaya çıkan diğer fiili zarar durumunda, Lenovo'nun sorumluluğu iddia konusu Makine için ödemiş olduğunuz ücretle sınırlıdır.

Hakemlik: *Bu başlığın altına aşağıdaki ifade eklenir:*

Bu Sınırlı Garanti Bildirimi'nin konusundan veya bir şekilde bu Bildirim'le ilgili olarak doğan tüm ihtilaflar Hindistan'ın Bangalore şehrinde , o sırada yürürlükte olan Hindistan yasalarına uygun olarak yürütülecek hakemlik sonucunda karara bağlanır. Hakem kararı tarafların itiraz hakkı olmaksızın nihai ve bağlayıcıdır ve yazılı olmak kaydıyla konuya ilişkin kararı ve mer'i kanun hükümlerinin uygulanmasıyla varılan sonuçları belirtir.

Hakem sayısı üç olarak belirlenmiştir; anlaşmazlığa taraf olanların birer hakem atama hakkı vardır. Tarafların atadığı iki hakem, anlaşmazlığın halline başkanlık etmek üzere üçüncü bir hakem atar. Başkanlık görevinin boş kalması durumunda, görevi Hindistan Baro Meclisi devralır. Diğer görevlerin boş kalması durumunda, bu boşluğu doldurmak, adayı gösteren ilgili tarafın görevidir. Dava muamelesi makamın boşaldığı aşamadan itibaren devam eder.

Taraflardan biri, diğeri bir hakem tayin ettikten sonraki 30 gün içinde hakem tayin etmeyi reddederse veya herhangi bir başka sebeple hakem tayin edemezse, kurallara uygun olarak tayin edilmiş geçerli bir hakem olması koşuluyla bu ilk hakem tek başına görev yapar.

Tüm dava muameleleri, sunulan belgeler de dahil olmak üzere, İngilizce olarak yürütülür. Bu Sınırlı Garanti Bildirimi'nin İngilizce olarak hazırlanan kopyası diğer tüm dillerdeki kopyalardan öncelikli olarak uygulanır.

JAPONYA

Yürürlükteki Yasa: *Bu bölüme aşağıdaki cümle eklenir:*

Bu Sınırlı Garanti Bildirimi'ne ilişkin her türlü tereddüt, öncelikle taraflar arasında iyi niyet ve karşılıklı güven ilkesine dayanarak çözülmeye çalışılacaktır.

MALEZYA

Sorumlulukların Sınırı: Beşinci paragrafından 3. maddesinde geçen "**ÖZEL**" sözcüğü kaldırılmıştır.

YENİ ZELANDA

Garanti Kapsamına Girenler: *Bu Bölüm'e aşağıdaki paragraf eklenir:*

Bu bölümde belirtilen garantiler, 1993 tarihli tüketici garantileri yasası (Consumer Guarantees Act 1993) veya diğer yasalar gereğince muaf tutulamayacak veya sınırlandırılmayacak haklara ek olarak sağlanır. 1993 Tüketici Garantileri Yasası, Makineyi bu Yasa'da belirtilen ticari amaçlar için aldıysanız, Lenovo'nun sağladığı hiçbir Makine için geçerli değildir.

Sorumlulukların Sınırı: *Bu Bölüm'e aşağıdaki paragraf eklenir:*

Makineler tüketici garantileri yasasında belirtilen Ticari amaçlar için satın alınmadıysa, bu Bölüm'deki sınırlamalara, Yasa'da belirtilen sınırlamalar uygulanır.

ÇİN HALK CUMHURİYETİ

Yürürlükteki Yasa: *Aşağıdaki tanımlama, birinci cümledeki "Makineyi aldığınız ülkenin kanunları" tanımlamasının yerine geçer:*

ABD, New York Eyaleti yasaları (yerel yasalarda aksi belirtilmedikçe).

FİLİPİNLER

Sorumlulukların Sınırı: *Beşinci paragraftaki 3. madde aşağıdaki gibi değiştirilmiştir:*

ÖZEL (CÜZİ TAZMİNAT MAHİYETİNDEKİ VE CEZA TEŞKİL EDEN ZARARLAR DA DAHİL), MANEVİ, ARIZİ YA DA DOLAYLI ZARARDAN VEYA SONUÇTA ORTAYA ÇIKAN EKONOMİK ZARARDAN; YA DA

Hakemlik: Bu başlığın altına aşağıdaki ifade eklenir:

Bu Sınırlı Garanti Bildirimi'nin konusundan veya bir şekilde bu Bildirim'le ilgili olarak doğan tüm ihtilaflar Filipinler'in Metro Manila şehrinde, o sırada yürürlükte olan Filipin yasalarına uygun olarak yürütülecek hakemlik sonucunda karara bağlanır. Hakem kararı tarafların itiraz hakkı olmaksızın nihai ve bağlayıcıdır ve yazılı olmak kaydıyla konuya ilişkin kararı ve mer'i kanun hükümlerinin uygulanmasıyla varılan sonuçları belirtir.

Hakem sayısı üç olarak belirlenmiştir; anlaşmazlığa taraf olanların birer hakem atama hakkı vardır. Tarafların atadığı iki hakem, anlaşmazlığın halline başkanlık etmek üzere üçüncü bir hakem atar. Başkanlık görevinin boş kalması durumunda, görevi Filipinler

İhtilaf Çözüm Merkezi (Philippine Dispute Resolution Center, Inc.) başkanı devralır. Diğer görevlerin boş kalması durumunda, bu boşluğu doldurmak, adayı gösteren ilgili tarafın görevidir. Dava muamelesi makamın boşaldığı aşamadan itibaren devam eder.

Taraflardan biri, diğeri bir hakem tayin ettikten sonraki 30 gün içinde hakem tayin etmeyi reddederse veya herhangi bir başka sebeple hakem tayin edemezse, kurallara uygun olarak tayin edilmiş geçerli bir hakem olması koşuluyla bu ilk hakem tek başına görev yapar.

Tüm dava muameleleri, sunulan belgeler de dahil olmak üzere, İngilizce olarak yürütülür. Bu Sınırlı Garanti Bildirimi'nin İngilizce olarak hazırlanan kopyası diğer tüm dillerdeki kopyalardan öncelikli olarak uygulanır.

SİNGAPUR

Sorumlulukların Sınırı: *Beşinci paragraftaki 3. maddede "ÖZEL" ve "EKONOMİK" sözcükleri kaldırılmıştır.*

AVRUPA, ORTA DOĞU, AFRİKA (EMEA)

AŞAĞIDAKİ KOŞULLAR TÜM EMEA ÜLKELERİ İÇİN GEÇERLİDİR:

Bu Sınırlı Garanti Bildirimi'nin koşulları, Lenovo'dan veya bir Lenovo yetkili satıcısından alınan Makineler için geçerlidir.

Garanti Hizmetinin Alınması

Batı Avrupa (Andora, Avusturya, Belçika, Kıbrıs, Çek Cumhuriyeti, Danimarka, Estonya, Finlandiya, Fransa, Almanya, Yunanistan, Macaristan, İzlanda, İrlanda, İtalya, Letonya, Liechtenstein, Litvanya, Lüksemburg, Malta, Monako, Hollanda, Norveç, Polonya, Portekiz, San Marino, Slovakya, Slovenya, İspanya, İsveç, İsviçre, İngiltere (Birleşik Krallık), Vatikan Devleti ve anlaşmanın başlangıcından sonra Avrupa Birliği'ne eklenen herhangi bir ülke) için aşağıdaki paragraf eklenecektir:

Batı Avrupa ülkelerinde edinilen Makinelere ilişkin garanti, Makine bu ülkelerde duyurulduğu ve piyasaya sunulduğu sürece tüm Batı Avrupa ülkeleri için geçerlidir.

Yukarıda belirtildiği gibi Batı Avrupa ülkelerinden birinde bir Makine satın alırsanız, bu Makine için garanti hizmetini, Makine hizmet almak istediğiniz ülkede Lenovo tarafından duyurulmuş ve satışa sunulmuşsa, bir Hizmet Sağlayıcısından alabilirsiniz.

Arnavutluk, Ermenistan, Beyaz Rusya (Belarus), Bosna/Hersek, Bulgaristan, Hırvatistan, Çek Cumhuriyeti, Gürcistan, Macaristan, Kazakistan, Kırgızistan, Yugoslavya Federal Cumhuriyeti, Eski Yugoslav Makedon Federal Cumhuriyeti (FYROM), Moldova, Polonya, Romanya, Rusya, Slovak Cumhuriyeti, Slovenya ya da Ukrayna'da bir Kişisel Bilgisayar Makinesi satın aldıysanız, bu Makine için garanti hizmetini bu ülkelerden herhangi birinde, Makine o ülkede Lenovo tarafından duyurulmuş ve satışa sunulmuşsa bir Hizmet Sağlayıcısından alabilirsiniz.

Bir Orta Doğu ya da Afrika ülkesinde bir Makine satın aldıysanız, Makine o ülkede Lenovo tarafından duyurulmuş ve satışa sunulmuşsa, satın aldığınız ülkedeki bir Hizmet Sağlayıcısından Makineyle ilgili garanti hizmeti alabilirsiniz. Afrika'da garanti hizmeti, Hizmet Sağlayıcısının 50 km'lik sınırları içinde alınabilir. Hizmet Sağlayıcısına 50 km'den daha uzak yerlerdeki Makinelerin taşıma masrafları size aittir.

Yürürlükteki Yasa:

Aşağıdaki tanımlama "Makineyi satın aldığınız ülkenin kanunları" tanımlamasının yerine geçer:

1) "Avusturya yasaları": **Arnavutluk, Ermenistan, Azerbaycan, Beyaz Rusya (Belarus), Bosna Hersek, Bulgaristan, Hırvatistan, Gürcistan, Macaristan, Kazakistan, Kırgızistan, FYR Makedonya, Moldova, Polonya, Romanya, Rusya, Slovakya, Slovenya, Tacikistan, Türkmenistan, Ukrayna, Özbekistan ve Yugoslavya Federal Cumhuriyeti;** 2) "Fransa yasaları": **Cezayir, Benin, Burkina Faso, Kamerun, Yeşil Burun Cumhuriyeti (Cape Verde), Orta Afrika Cumhuriyeti, Çad, Komoros, Kongo Cumhuriyeti, Cibuti, Kongo Demokratik Cumhuriyeti, Ekvator Ginesi, Fransız Ginesi, Fransız Polonezyası, Gabon, Gambia, Gine, Gine-Bissau, Fildişi Sahilleri, Lübnan, Madagaskar, Mali, Moritanya, Mauritius, Mayotte, Fas, Yeni Kaledonya, Nijer, Reunion, Senegal, Seyşeller, Togo, Tunus, Vanuatu ve Wallis & Futuna;** 3) "Finlandiya yasaları": **Estonya, Litvanya ve Letonya;** 4) "İngiltere yasaları": **Angola, Bahreyn, Botswana, Burundi, Mısır, Eritre, Etiyopya, Gana, Ürdün, Kenya, Kuveyt, Liberya, Malawi, Malta, Mozambik, Nijerya, Umman, Pakistan, Katar, Ruanda, Sao Tome, Suudi Arabistan, Sierra Leone, Somali, Tanzanya, Uganda, Birleşik Arap Emirlikleri, Birleşik Krallık, Batı Şeridi/Gazze, Yemen, Zambiya ve Zimbabve;** ve 5) "Güney Afrika yasaları": **Güney Afrika, Namibya, Lesoto ve Svaziland.**

Yargı Yetkisi: *Bu Bölüm'e aşağıdaki istisnalar eklenir:*

1) **Avusturya'da** bu Sınırlı Garanti Bildirimi'nin konusundan ya da bu Bildirim'le ilgili olarak doğan (Bildirim'in mevcudiyeti de dahil) tüm anlaşmazlıklar için Avusturya'nın Viyana (Inner-City) yetkili mahkemesine gidilecektir; 2) **Angola, Bahreyn, Botswana, Burundi, Mısır, Eritre, Etiyopya, Ghana, Ürdün, Kenya, Kuveyt, Liberya, Malawi, Malta, Mozambik, Nijerya, Umman, Pakistan, Katar, Rwanda, Sao Tome, Suudi Arabistan, Sierra Leone, Somali, Tanzanya, Uganda, Birleşik Arap Emirlikleri, West Bank/Gaza, Yemen, Zambiya ve Zimbabve'de** bu Sınırlı Garanti Bildirimi'nin konusundan ya da bu Bildirim'in uygulanmasından doğan (fezleke dahil) tüm anlaşmazlıklar yalnızca İngiliz mahkemelerinin hükmüne sunulacaktır; 3) **Belçika'da ve Lüksemburg'da,** bu Sınırlı Garanti Bildirimi'nin konusundan ya da bu Bildirim'in uygulanması ya da yorumlanmasından yalnızca yetkili ofisinizin ve/veya ticari iş yerinizin bulunduğu ülkenin yasaları geçerlidir ve bu anlaşmazlıkların çözümlenmesinde yetkili merci bu ülkenin başkentinin mahkemeleridir; 4) **Fransa, Cezayir, Benin, Burkina Faso, Kamerun, Yeşil Burun Cumhuriyeti (Cape Verde), Orta Afrika Cumhuriyeti, Çad, Comoros, Kongo Cumhuriyeti, Cibuti, Demokratik Kongo Cumhuriyeti, Ekvator Ginesi, Fransız Ginesi, Fransız Polonezyası, Gabon, Gambia, Gine, Gine-Bissau, Fildişi Sahilleri, Lübnan, Madagaskar, Mali, Moritanya, Mauritius, Mayotte, Fas, Yeni Kaledonya, Nijer, Reunion, Senegal, Seyşeller, Togo, Tunus, Vanuatu ve Wallis & Futuna'da** bu Sınırlı Garanti Bildirimi'nin konusundan ya

da bu Bildirim'in ihlali ya da uygulanmasından doğan (fezleke dahil) tüm anlaşmazlıklar yalnızca Paris Ticaret Mahkemelerinde çözümlenecektir; 5) **Rusya'da** bu Sınırlı Garanti Bildirimi'nin yorumlanmasından, sona erdirilmesinden, fesh edilmesinden doğan tüm anlaşmazlıklar Moskova Hakemlik Kurulu'nda çözümlenecektir; 6) **Güney Afrika, Namibya, Lesotho ve Svaziland'da** taraflar bu Sınırlı Garanti Bildirimi ile ilgili olarak doğan tüm anlaşmazlıkları Johannesburg Yüksek Mahkemesine sunmayı kabul eder; 7) **Türkiye'de** bu Sınırlı Garanti Bildirimi'nin konusundan ya da bu Bildirim'le ilgili olarak doğan tüm anlaşmazlıklar Türkiye Cumhuriyeti'nin İstanbul Merkez Mahkemelerinde ya da İcra Dairelerinde çözümlenecektir; 8) aşağıda belirtilen ülkelerin hepsinde Sınırlı Garanti Bildirimi'nin konusundan doğan tüm yasal iddialar yalnızca yanlarında yazan yetkili şehir mahkemelerine götürülecek ve bu mahkemelerce çözümlenecektir a) Atina **Yunanistan**, b) Tel Aviv-Yafa **İsrail**, c) Milan **İtalya**, d) Lizbon **Portekiz** ve e) Madrid **İspanya**; ve 9) **İngiltere'de (Birleşik Krallık)**, taraflar bu Sınırlı Garanti Bildirimi ile ilgili olarak doğan tüm anlaşmazlıkları İngiltere mahkemelerinin kararına sunmayı kabul eder.

Hakemlik: *Bu başlığın altına aşağıdaki ifade eklenir:*

Arnavutluk, Ermenistan, Azerbaycan, Beyaz Rusya (Belarus), Bosna Hersek, Bulgaristan, Hırvatistan, Gürcistan, Macaristan, Kazakistan, Kırgızistan, FYR Makedonya, Moldova, Polonya, Romanya, Rusya, Slovakya, Slovenya, Tacikistan, Türkmenistan, Ukrayna, Özbekistan ve Yugoslavya Federal Cumhuriyeti'nde bu Sınırlı Garanti Bildirimi'nin ihlalden, sona erdirilmesinden ya da fesh edilmesinden doğan tüm anlaşmazlıklar Viyana'daki Federal Ekonomik Konsey'in Uluslararası Hakemlik Merkezi'nin Hakemlik Kurallarına göre atanan üç hakem tarafından yine bu kurallara göre çözümlenecektir. Hakemlik Avusturya'nın Viyana şehrinde gerçekleştirilecek ve muamelelerde resmi dil olarak İngilizce kullanılacaktır. Hakemlerin verdiği kararlar her iki taraf için de nihai ve bağlayıcı olacaktır. Sonuç olarak, Avusturya Medeni Kanunu Usulünün 598. paragrafına (2) uygun olarak, taraflar Kodun 595. paragrafında (1) yer alan 7. ifadeden açıkça feragat ederler. Ancak, Lenovo, dava muamelelerinin kuruluşu yapıldığı ülkedeki yetkili mahkemede görülmesini sağlayabilir.

Estonya, Letonya ve Litvanya'da bu Sınırlı Garanti Bildirimi ile ilgili olarak doğan tüm ihtilaflar Finlandiya'nın Helsinki şehrinde o sırada yürürlükte olan hakemlik yasalarına uygun olarak yürütülecek hakemlik sonucunda karara bağlanır. Taraflardan her biri bir hakem atayacaktır. Hakemler başkanı birlikte atayacaktır. Taraflar başkan konusunda anlaşamazsa, başkanı Helsinki'de bulunan Ticaret Odası Merkezi atar.

AVRUPA BİRLİĞİ (AB)

AŞAĞIDAKİ KOŞULLAR TÜM AB ÜLKELERİ İÇİN GEÇERLİDİR:

Avrupa Birliği'ne üye olan ülkelerde edinilen Makinelere ilişkin garanti, Makine bu ülkelerde duyurulduğu ve piyasaya sunulduğu sürece tüm Avrupa Birliği'ne üye olan tüm ülkeler için geçerlidir.

Garanti Hizmetinin Alınması: *Bu Bölüm'e aşağıdaki paragraf eklenir:*

AB ülkelerinde IBM'den hizmet almak için, Bölüm 3'te Garanti Bilgileri'nde yer alan

telefon numaralarına bakın.

IBM hizmet birimine aşağıdaki adresten ulaşabilirsiniz:

IBM Warranty & Service Quality Dept.
PO Box 30
Spango Valley
Greenock
İskoçya PA16 0AH

TÜKETİCİLER

Tüketicilerin tüketici mallarının satışına ilişkin ulusal mevzuat kapsamında yasal hakları bulunmaktadır. Bu haklar bu Sınırlı Garanti Bildirimi'nde sağlanan garantilerden etkilenmez.

AVUSTURYA, DANİMARKA, FİNLANDİYA, YUNANİSTAN, İTALYA, HOLLANDA, NORVEÇ, PORTEKİZ, İSPANYA, İSVEÇ VE İSVİÇRE

Sorumlulukların Sınırı: *Aşağıdaki ifade, bu bölümde yer alan koşulların yerine geçer: Mandater hukukunda aksi belirtilmedikçe:*

1. Lenovo'nun bu Sınırlı Garanti Bildirimi kapsamındaki ya da Bildirim'le ilgili yükümlülüklerini yerine getirmesinden ya da bir şekilde bu Sınırlı Garanti Bildirimi'yle ilişkili herhangi bir nedenden kaynaklanan hasar ya da kayıplarda, Lenovo, yalnızca ispatlanmış ve doğrudan bu tür yükümlülüklerin yerine getirilmemesinden (Lenovo suçluyorsa) kaynaklanan hasar ya da kayıplardan, en çok Makine için ödediğiniz ücret miktarında sorumludur.

Yukarıdaki kısıtlama, Lenovo'nun yasal olarak yükümlü olduğu bedensel yaralanma (ölüm dahil) ve taşınmaz mallar ile kişisel maddi mallara verilen hasarlar için geçerli değildir.

2. **LENOVO, SAĞLAYICILARI, YETKİLİ SATICILARI YA DA HİZMET SAĞLAYICILARI, HASARA YOL AÇAN OLAYIN DOĞRUDAN SONUCU OLARAK ORTAYA ÇIKSALAR DA 1) VERİLERDEKİ HASAR YA DA KAYIPTAN 2) ARIZİ YA DA DOLAYLI YA DA SONUÇTA ORTAYA ÇIKAN EKONOMİK ZARARDAN 3) HASARA YOL AÇAN OLAYIN DOĞRUDAN SONUCU OLARAK ORTAYA ÇIKSA DA KAR KAYBINDAN; YA DA 4) İŞ, KAZANÇ, İTİBAR YA DA TASARRUF KAYBINDAN OLASILIĞI ÖNCEDEN BİLDİRİLMİŞ OLSA BİLE HİÇBİR KOŞULDA SORUMLU OLMAZLAR.**

FRANSA VE BELÇİKA

Sorumlulukların Sınırı: *Aşağıdaki ifade, bu bölümde yer alan koşulların yerine geçer: Mandater hukukunda aksi belirtilmedikçe:*

1. Lenovo'nun bu Sınırlı Garanti Bildirimi kapsamındaki ya da Bildirim'le ilgili yükümlülüklerini yerine getirmesinden kaynaklanan hasar ya da kayıplarda, Lenovo, yalnızca ispatlanmış ve doğrudan bu tür yükümlülüklerin yerine getirilmemesinden (Lenovo suçluyorsa) kaynaklanan hasar ya da kayıplardan, en çok Makine için ödediğiniz ücret miktarında sorumludur.

Yukarıdaki kısıtlama, Lenovo'nun yasal olarak yükümlü olduğu bedensel yaralanma (ölüm dahil) ve taşınmaz mallar ile kişisel maddi mallara verilen hasarlar için geçerli değildir.

2. **LENOVO, SAĞLAYICILARI, YETKİLİ SATICILARI YA DA HİZMET SAĞLAYICILARI, HASARA YOL AÇAN OLAYIN DOĞRUDAN SONUCU OLARAK ORTAYA ÇIKSALAR DA 1) VERİLERDEKİ HASAR YA DA KAYIPTAN 2) ARIZİ YA DA DOLAYLI YA DA SONUÇTA ORTAYA ÇIKAN EKONOMİK ZARARDAN 3) HASARA YOL AÇAN OLAYIN DOĞRUDAN SONUCU OLARAK ORTAYA ÇIKSA DA KAR KAYBINDAN; YA DA 4) İŞ, KAZANÇ, İTİBAR YA DA TASARRUF KAYBINDAN OLASILIĞI ÖNCEDEN BİLDİRİLMİŞ OLSA BİLE HİÇBİR KOŞULDA SORUMLU OLMAZLAR.**

AŞAĞIDAKİ KOŞULLAR BELİRTİLEN ÜLKELER İÇİN GEÇERLİDİR:

AVUSTURYA

Bu sınırlı Garanti Bildirimi'nin hükümleri yasaların zorunlu kıldığı geçerli garantilerin yerine geçer.

Garanti Kapsamına Girenler *Aşağıdaki cümle bu Bölüm'ün ilk paragrafının ilk cümlesinin yerine geçer:*

Bir Lenovo Makinesi için garanti, Makinenin normal kullanım sırasındaki işleyişini ve Belirtilim'le uygunluğunu kapsar.

Bu Bölüm'e aşağıdaki paragraflar eklenir:

Garantinin ihlal edilmesi durumunda, tüketicilere dava açmaları için tanınan süre en az anayasada belirtilen süre kadardır. Hizmet Sağlayıcınızın Lenovo Makinesini onaramadığı durumlarda, onarılamayan Makinenin değerindeki düşüşü karşılayacak kısmi para iadesi isteyebilir ya da Makineye ilişkin sözleşmenin iptal edilmesini isteyip ödemiş olduğunuz ücreti geri alabilirsiniz.

İkinci paragraf geçersizdir.

Lenovo'nun Sorunların Çözülmesi İçin Yapacakları: *Bu bölüme aşağıdaki ifade eklenir:*

Garanti süresi içinde arızalı Makine'nin Hizmet Merkezine gönderilmesi sırasında nakliye ücreti Lenovo tarafından karşılanır.

Sorumlulukların Sınırı: *Bu Bölüm'e aşağıdaki paragraf eklenir:*

Sınırlı Garanti Bildirimi'nde belirtilen kısıtlamalar veya kapsam dışı tutma Lenovo'nun ihmali ve açık garanti koşullarını yerine getirmemesi nedeniyle ortaya çıkan zararlar için geçerli değildir.

Aşağıdaki cümle, 2. maddenin sonuna eklenir:

Olağan ihmali durumunda Lenovo'nun bu maddeye ilişkin sorumluluğu, sözleşmenin asli koşullarının ihlali ile sınırlıdır.

MISIR

Sorumlulukların Sınırı: *Aşağıdaki madde, bu Bölüm'ün 2. maddesinin yerine geçer:* Diğer fiili doğrudan zararlar durumunda Lenovo'nun sorumluluğu, iddia konusu Makine için ödemiş olduğunuz toplam miktar ile sınırlı olacaktır.

Sağlayıcıların, yetkili satıcıların ve Hizmet Sağlayıcılarının uygulanabilirliği (değişmedi).

FRANSA

Sorumlulukların Sınırı: *Aşağıdaki cümle bu Bölüm'ün ilk paragrafının ikinci cümlesinin yerine geçer:*

Bu durumlarda, Lenovo'dan zararınızı tazmin etmeye neden olan hukuki dayanağın ne olduğuna bakılmaksızın, Lenovo yalnızca aşağıdakilerle yükümlüdür: (madde 1 ve 2'de değişiklik yok).

ALMANYA

Garanti Kapsamına Girenler *Aşağıdaki cümle bu Bölüm'ün ilk paragrafının ilk cümlesinin yerine geçer:*

Bir Lenovo Makinesi için garanti, Makinenin normal kullanım sırasındaki işleyişini ve Belirtilmeler'e uygunluğunu kapsar.

Bu Bölüm'e aşağıdaki paragraflar eklenir:

Makineler için en az garanti Süresi on iki aydır. Hizmet Sağlayıcınızın Lenovo Makinesini onaramadığı durumlarda, onarılamayan Makinenin değerindeki düşüşü karşılayacak kısmi para iadesi isteyebilir ya da Makineye ilişkin sözleşmenin iptal edilmesini isteyip ödemiş olduğunuz ücreti geri alabilirsiniz.

İkinci paragraf geçersizdir.

Sorunların Düzeltilmesi için Lenovo'nun Yapması Gerekenler: *Bu bölüme aşağıdaki ifade eklenir:*

Garanti süresi içinde arızalı Makinenin Lenovo ya da IBM hizmet merkezine gönderilmesi sırasında nakliye ücreti Lenovo tarafından karşılanır.

Sorumlulukların Sınırı: *Bu Bölüm'e aşağıdaki paragraf eklenir:*

Sınırlı Garanti Bildirimi'nde belirtilen kısıtlamalar veya kapsam dışı tutma Lenovo'nun ihmali ve açık garanti koşullarını yerine getirmemesi nedeniyle ortaya çıkan zararlar için geçerli değildir.

Aşağıdaki cümle, 2. maddenin sonuna eklenir:

Olağan ihmali durumunda Lenovo'nun bu maddeye ilişkin sorumluluğu, sözleşmenin asli koşullarının ihlali ile sınırlıdır.

MACARİSTAN

Sorumlulukların Sınırı: *Bu Bölüm'ün sonuna aşağıdaki paragraf eklenir:*

İşbu belgede belirtilen kısıtlama ve kapsam dışı tutma sözleşmenin, büyük bir ihmâl ya da yasal suç ile ihlâl edilmesi ve kasten ölüme ya da bedensel hasara neden olunması durumunda geçersizdir.

Taraflar sorumlulukların sınırını geçerli hükümler olarak kabul ederler ve Macar Medeni Kanunu'nun 314.(2) Bölümü'nün bu sorumlulukların sınırını dengeleyen mevcut Sınırlı Garanti Sözleşmesi'nden kaynaklanan kazanım ücreti ve avantajları için geçerli olduğunu belirtirler.

İRLANDA

Garanti Kapsamına Girenler: *Bu Bölüm'e aşağıdaki paragraf eklenir:*

'Sale of Goods Act 1893' ya da 'Sale of Goods and Supply of Services Act 1980' yasalarında tanımlanan tüm koşullar ve garantiler, bu kayıt ve koşullarda açıkça belirtilmedikçe geçersizdir.

Sorumlulukların Sınırı: *Aşağıdaki ifade, bu bölümde yer alan koşulların yerine geçer:*

Bu bölümde "Hata" terimi, Lenovo'nun sözleşme ya da haksız fiilden size karşı yükümlü olduğu ve Sınırlı Garanti Bildirimi'nin konusundan ya da bu Bildirim'le ilgili olarak doğan işlem, bildirim, eksik ya da ihmalleri anlamındadır. Arka arkaya aynı kayıp ya da hasara neden olan birden fazla Hata, bu Hata'nın oluştuğu son tarihte ortaya çıkan tek bir Hata olarak değerlendirilir.

Bir Hata nedeniyle, Lenovo'dan zararınızı tazmin etmeye hak kazandığınız durumlar oluşabilir.

Bu bölümde Lenovo'nun yükümlülüklerinin sınırı ve sizin hatanın tazmini için arayabileceğiniz kanuni yollar yer almaktadır.

1. Lenovo, kendi ihmâlinde kaynaklanan ölüm ya da bedensel yaralanmalarda sınırsız sorumluluk almayı kabul eder.
2. Her zaman aşağıda yer alan **Lenovo'nun Sorumlu Olmadığı Maddeler'e** bağlı olmak koşuluyla, Lenovo maddi mallarınızda ortaya çıkan kendi ihmâlinde kaynaklanan fiziksel hasarda sınırsız olarak sorumluluk almayı kabul eder.
3. Yukarıda yer alan 1. ve 2. maddeler dışında, Lenovo'nun herhangi bir Hata'dan kaynaklanan gerçek hasar için yükümlülüğü hiçbir koşulda Hata ile doğrudan ilişkili Makine için ödediğiniz ücretin %125'ini geçmez.

Lenovo'nun Sorumlu Olmadığı Maddeler

Yukarıda yer alan 1. maddede anılan yükümlülük için Lenovo, sağlayıcıları, yetkili satıcıları ya da hizmet sağlayıcıları, bu kayıpların olasılığı önceden bildirilmiş olsa da, hiçbir koşulda aşağıdakilerden yükümlü değildir:

1. verilerdeki kayıp ve hasar
2. özel, dolaylı ya da sonuçta ortaya çıkan kayıp; ya da
3. kar, iş, kazanç, itibar veya tasarruf kaybı.

SLOVAKYA

Sorumlulukların Sınırı: *Aşağıdaki ifade son paragrafın sonuna eklenir:*

Yükümlülükler, Slovak Ticaret Yasası'nın §§ 373-386 maddesinde yasaklanmadığı sürece geçerlidir.

GÜNEY AFRİKA, NAMİBYA, BOTSVANA, LESOTO VE SVAZİLİLAND:

Sorumlulukların Sınırı: *Bu Bölüm'e aşağıdaki paragraf eklenir:*

Lenovo'nun bu Garanti Bildirimi'ne uygun olarak hareket etmemesi nedeniyle ortaya çıkan fiili zarar durumunda, Lenovo'nun sorumluluğu, iddia konusu Makine için ödemiş olduğunuz ücretle sınırlıdır.

BİRLEŞİK KRALLIK

Sorumlulukların Sınırı: *Aşağıdaki ifade, bu bölümde yer alan koşulların yerine geçer:*

Bu bölümde "Hata" terimi, Lenovo'nun sözleşme ya da haksız fiilden size karşı yükümlü olduğu ve Sınırlı Garanti Bildirimi'nin konusundan ya da bu Bildirim'le ilgili olarak doğan işlem, bildirim, eksik ya da ihmalleri anlamındadır. Arka arkaya aynı kayıp ya da hasara neden olan birden fazla Hata, tek bir Hata olarak değerlendirilir.

Bir Hata nedeniyle, Lenovo'dan zararınızı tazmin etmeye hak kazandığınız durumlar oluşabilir.

Bu bölümde Lenovo'nun yükümlülüklerinin sınırı ve sizin hatanın tazmini için arayabileceğiniz kanuni yollar yer almaktadır.

1. Lenovo aşağıdakiler için sınırsız olarak sorumluluk kabul eder:
 - a. Lenovo, kendi ihmalden kaynaklanan ölüm ya da bedensel yaralanmalar; ve
 - b. Lenovo'nun, 'Sale of Goods Act 1979' Bölüm 12 veya 'Supply of Goods and Services Act 1982' Bölüm 2'de belirtilen yükümlülükleri ya da bu tip herhangi bir Bölüm'de yer alan herhangi bir anayasal değişiklik ya da yeniliği ihlali.
2. Lenovo, her zaman aşağıda yer alan **Lenovo'nun Yükümlü Olmadığı Maddeler'e** bağlı olmak koşuluyla, maddi mallarınızda ortaya çıkan kendi ihmalden kaynaklanan fiziksel hasarda sınırsız olarak sorumluluk almayı kabul eder.
3. Lenovo'nun herhangi bir Hata'dan kaynaklanan gerçek hasar için yükümlülüğü hiçbir koşulda Hata ile doğrudan ilişkili Makine için ödenen ücretin ya da masrafların %125'ini geçmez.

Bu sınırlar, Lenovo sağlayıcıları, yetkili satıcıları ve Hizmet Sağlayıcıları için de geçerlidir. Lenovo ve bu tür sağlayıcı, yetkili satıcı ve Hizmet Sağlayıcılarının birlikte sorumlu olduğu en yüksek miktar belirtilir.

Lenovo'nun Sorumlu Olmadığı Maddeler

Yukarıda yer alan 1. maddede anılan yükümlülük için Lenovo ya da herhangi bir sağlayıcısı, yetkili satıcıları ya da hizmet sağlayıcıları, bu kayıpların olasılığı önceden bildirilmiş olsa da, hiçbir koşulda aşağıdakilerden yükümlü değildir:

1. verilerdeki kayıp ve hasar
2. özel, dolaylı ya da sonuçta ortaya çıkan kayıp; ya da
3. kar, iş, kazanç, itibar veya tasarruf kaybı.

Bölüm 3 - Garanti Bilgileri

Bu Bölüm 3'te garanti süresi, Lenovo'nun sağladığı garanti hizmetinin tipi gibi bilgiler de dahil olmak üzere Makinenizde uygulanabilecek garantiye ilişkin bilgiler yer almaktadır.

Garanti Süresi

Garanti süresi aşağıdaki tabloda belirtildiği gibi ülkelere ve bölgelere göre değişiklik gösterebilir. NOT: "Bölge" Çin'in Hong Kong ya da Macau Özel İdare Bölgesi (S.A.R.) anlamındadır.

Üç yıllık garanti süresinin ilk iki yılında parça ve işçilik ücretsizdir; üçüncü yıl parça ücretsiz, değiştirme hizmeti ücretlidir. Yazılımların yeniden kurulması, disk değişimi gerektiren fiziksel arıza durumu hariç ücretsiz değildir.

Makine Tipi	Makinenin Satın Alındığı Ülke ya da Bölge	Garanti Süresi	Garanti Hizmetinin Tipi
8139	Tüm ülkeler ve bölgeler	Parçalar ve işçilik - 1 yıl	6
	Türkiye	Parçalar ve işçilik - 2 yıl	4

Garanti Hizmetinin Tipleri

Hizmet Sağlayıcınız, gerekirse, yukarıdaki tabloda ya da aşağıda açıklandığı şekilde Makineniz için belirlenen garanti hizmeti tipine göre onarım ya da parça değiştirme hizmeti sağlar. Hizmetin ne zaman sağlanacağı, hizmet istediğiniz zamana ve parçaların mevcut olup olmadığına bağlıdır. Hizmet düzeyleri, yanıt verme süreleridir ve garanti edilemez. Belirtilen garanti hizmeti dünyanın her yerinde sağlanamıyor olabilir, Hizmet Sağlayıcı'nızın normal hizmet alanı dışında ek ücret talep edilebilir, ülke ve bölgeye özel bilgiler için Hizmet Sağlayıcısı temsilcinizle ya da yetkili satıcımızla görüşün.

1. Müşteri Tarafından Değiştirilebilir Birim ("CRU") Hizmeti

Lenovo, takmanız için CRU'ları size gönderir. Tier 1 CRU'larının takılması kolaydır, ancak Tier 2 CRU'ları bazı teknik bilgilerin ve araçların bulunmasını gerektirir. CRU bilgileri ve değiştirme yönergeleri Makinenizle birlikte teslim edilir ve istediğiniz zaman Lenovo'dan edinilebilir. Makineniz için belirtilen garanti hizmeti tipine bağlı olarak ek bir ücret ödmeden bir Hizmet Sağlayıcısının CRU'ları takmasını isteyebilirsiniz. Lenovo, arızalı CRU'nun iade edilip edilmeyeceğini yeni CRU'yla birlikte teslim edilen malzemelerde belirtir. İade işlemi gerektiğinde, 1) iade yönergeleri ve teslimat kutusu değiştirilecek CRU parçası ile birlikte size gönderilir ve 2) CRU parçasının alındı belgesinden sonraki 30 gün içinde parçayı iade etmezseniz, Lenovo CRU değiştirme hizmeti için sizden ücret talep edebilir.

2. Müşteri Yerinde Hizmet

Hizmet Sağlayıcınız arızalı Makine'yi yerinizde onarır ya da değiştirir ve çalışıp çalışmadığını denetler. Lenovo Makinesinin sökülüp takılması için uygun bir çalışma alanı sağlamanız gerekir. Çalışma alanı temiz ve iyi ışıklandırılmış ve amaca uygun

olmalıdır. Bazı Makinelerde, bazı onarımların gerçekleştirilebilmesi için Makine'nin belirtilen hizmet merkezine gönderilmesi gerekebilir.

3. Kurye ya da Depo Hizmeti *

Hizmet Sağlayıcımızın düzenlediği teslim alma işlemi için arızalı Makine'nin bağlantılarını kesmeniz gerekir. Makineyi belirlenen hizmet merkezine göndermeniz için size bir teslimat kutusu sağlanacaktır. Bir kurye Makine'yi gelip alacak ve belirlenen hizmet merkezine teslim edecektir. Makine onarıldıktan ya da değiştirildikten sonra, Makine'nin yerinize iade edilmesi hizmet merkezi tarafından ayarlanacaktır. Makine'nin kurulmasından ve çalışıp çalışmadığının denetlenmesinden siz sorumlusunuz.

4. Müşteri Tarafından Teslim ya da Posta ile Teslim Hizmetleri

Arızalı Makineyi düzgün bir şekilde paketlenmiş olarak Hizmet Sağlayıcımızın belirlediği yere teslim etmeniz ya da posta ile göndermeniz (aksi belirtilmedikçe, masrafları gönderen ödeyecektir) gerekir. Makine onarıldıktan ya da değiştirildikten sonra, Makineyi teslim alabilirsiniz ya da Makine posta ile size gönderilir. Hizmet Sağlayıcımız aksini belirtmedikçe, iade masrafları Lenovo'ya aittir. Daha sonra Makine'nin kurulması ve çalışıp çalışmadığının denetlenmesinden siz sorumlusunuz.

5. CRU ve Müşteri Yerinde Hizmet

Bu Garanti Hizmeti tipi, Tip 1 ve Tip 2'nin (yukarıdaki paragrafa bakın) birleşimidir.

6. CRU ve Kurye ya da Depo Hizmeti

Bu Garanti Hizmeti tipi, Tip 1 ve Tip 3'ün (yukarıdaki paragrafa bakın) birleşimidir.

7. CRU ve Müşteri Tarafından Teslim ya da Posta ile Teslim Hizmetleri

Bu Garanti Hizmeti tipi, Tip 1 ve Tip 4'ün (yukarıdaki paragrafa bakın) birleşimidir.

5, 6 ya da 7 tipindeki bir garanti hizmeti listelendiğinde, onarım için hangi garanti hizmetinin uygun olduğunu Hizmet Sağlayıcımız belirleyecektir.

* Bu hizmet bazı ülkelerde ThinkPad EasyServ ya da EasyServ olarak adlandırılır.

Garanti hizmeti almak için bir Hizmet Sağlayıcısına başvurun. Kanada ya da Amerika Birleşik Devletleri'nde 1-866-246-7602 numaralı telefonu arayın. Diğer ülkeler için aşağıdaki telefon numaralarına bakın.

Müşteriler ve Çözüm Ortakları için Telefon Listesi

Telefon numaraları önceden bildirilmeden değiştirilebilir. En son güncellenen telefon numaralarını edinmek için aşağıdaki web sitesini ziyaret edin:

<http://www-307.ibm.com/pc/support/site.wss/document.do?Indocid=MIGR-4HWSE3>

Daha sonra ilgili Telefon Listesine erişmek için makine tipinizi kullanın. Bilgisayarınızla birlikte gönderilen Telefon Listesi belgesine de bakabilirsiniz. .

Ülke ya da Bölge	Telefon Numarası	Çalışma Saatleri
Avusturya	00800 426 72 457	09-18 CET Pzts - Cuma*
Kanada	1-866-246-7602	07-19 CST Pzts - Cuma*
Belçika	00800 426 72 457	09-18 CET Pzts - Cuma*
Danimarka	00800 426 72 457	09-18 CET Pzts - Cuma*
Finlandiya	00800 426 72 457	09-18 CET Pzts - Cuma*
Fransa	00800 426 72 457	09-18 CET Pzts - Cuma*
Almanya	00800 426 72 457	09-18 CET Pzts - Cuma*
İrlanda	00800 426 72 457	09-18 CET Pzts - Cuma*
İtalya	00800 426 72 457	09-18 CET Pzts - Cuma*
Lüksemburg	00800 426 72 457	09-18 CET Pzts - Cuma*
Meksika	001 800 417 0520	07-19 CST Pzts - Cuma*
Hollanda	00800 426 72 457	09-18 CET Pzts - Cuma*
Norveç	00800 426 72 457	09-18 CET Pzts - Cuma*
Portekiz	00800 426 72 457	09-18 CET Pzts - Cuma*
İspanya	00800 426 72 457	09-18 CET Pzts - Cuma*
İsveç	00800 426 72 457	09-18 CET Pzts - Cuma*
İsviçre	00800 426 72 457	09-18 CET Pzts - Cuma*
Birleşik Krallık	00800 426 72 457	09-18 CET Pzts - Cuma*
ABD	1-866-246-7602	07-19 CST Pzts - Cuma*

* Çalışma saatleri tatiller için geçerli değildir.

Meksika İçin Garanti Eki

Bu ek, Lenovo'nun Sınırlı Garanti Bildirimi'nin bir parçası olarak değerlendirilir ve yalnızca ve size münhasır olarak Amerika Birleşik Devletleri'nin Meksika Bölgesi içinde dağıtılan ve ticari olarak sunulan ürünler için geçerli olacaktır. Herhangi bir çelişki olması durumunda, bu ekin koşulları uygulanacaktır.

Donatıda önceden kurulmuş olan tüm yazılım programları için, kuruluş hatalarıyla ilgili olarak satın alma tarihinden itibaren yalnızca otuz (30) günlük bir garanti olmalıdır. Lenovo, bu tür yazılım programlarındaki ve/ya da sizin kurduğunuz ya da ürün satın alındıktan sonra kurulan herhangi bir ek yazılım programındaki bilgilerden sorumlu değildir.

Garantide ücretlendirilemeyen hizmetler, yetki verilmeden önce son kullanıcıya ücretlendirilecektir.

Garanti kapsamında onarımın gerekli olması durumunda, lütfen 001-866-434-2080 numaralı telefondan Müşteri Destek Merkezi'ni arayın; bu merkez, sizi en yakın Yetkili Hizmet Merkezi'ne yönlendirecektir. Bulduğunuz şehir ya da konumda ya da şehrinize ya da bulduğunuz konuma en fazla 70 kilometre mesafede Yetkili Hizmet Merkezi yoksa, ürünün en yakın Yetkili Hizmet Merkezi'ne nakliyesine ilişkin makul teslim ücretleri garanti kapsamında yer alır. Ürünün sevkiyatı ile ilgili gerekli onayları ya da bilgileri almak ve sevkiyat adresini öğrenmek için lütfen en yakın Yetkili Hizmet Merkezi'ni arayın.

Yetkili Hizmet Merkezleri'nin (Authorized Service Centers) bir listesini elde etmek için, lütfen şu adresi ziyaret edin:

http://www.pc.ibm.com/la/centros_de_servicio/servicio_mexico/servicio_mexico.html

Üretici firma:

SCI Systems de México, S.A. de C.V.
Av. De la Solidaridad Iberoamericana No. 7020
Col. Club de Golf Atlas
El Salto, Jalisco, México
C.P. 45680,
Tel. 01-800-3676900

Pazarlayan firma:

Lenovo de México, Comercialización y
Servicios, S. A. de C. V.
Alfonso Nápoles Gándara No 3111
Parque Corporativo de Peña Blanca
Delegación Álvaro Obregón
México, D.F., México
C.P. 01210,
Tel. 001-800-417-0520

Ek B. Müşteri Tarafından Değiştirilebilir Birimler (CRU'lar)

CRU'ların değiştirilmesine ilişkin yönergeleri aşağıdaki grafikte listelenen başvuru öğelerinden birinde bulabilirsiniz.

	Hızlı Başvuru Kılavuzu	Kullanıcı Kılavuzu	Çevrimiçi HMM (Hardware Maintenance Manual; Donanım Bakım Kılavuzu)
Tier 1 CRU'lar			
Klavye	X		X
Dış Hoparlörler	X		X
Fare	X		X
Tier 2 CRU'lar			
Yan Kapaklar		X	X
Ön Çerçeve		X	X
CMOS pili		X	X
CD ya da DVD sürücüsü		X	X
Sabit disk sürücüsü		X	X
Dahili sürücü kabloları			X
Bellek		X	X
Bağdaştırıcı Kartları		X	X
Güç Kablosu			X

Bu yönergelere ulaşamazsanız ya da bir CRU'yu değiştirirken zorlanırsanız, aşağıdaki ek kaynakların herhangi birini kullanabilirsiniz:

- IBM Destek Merkezi'ni arayın. Ülkenizdeki ya da bölgenizdeki Destek Merkezi'nin telefon numarasını görmek için bkz. Müşteriler ve Çözüm Ortakları için Telefon Listesi (sayfa 45).
- <http://www.lenovo.com/think/support> adresindeki Destek Web sitesinde Online Hardware Maintenance Manual adlı elkitabını bulabilirsiniz. Makine Tipi bilgilerinizi giriniz ve uygun Donanım Bakım Kılavuzu (Hardware Maintenance Manual) adlı elkitabını bulmak için uygun yayınlara bakmanız gerekir.
- Değiştirme yönergeleri yeni gelen CRU parçasıyla birlikte gönderilir.

Ek C. Özel Notlar

Lenovo, bu belgede anılan ürünleri, hizmetleri ve aksamaları tüm ülkelerde satışa sunmamış olabilir. Ülkenizde hangi ürün ve hizmetlerin sağlandığını öğrenmek için yerel Lenovo temsilcinize başvurun. Lenovo ürünlerine, programlarına ya da hizmetlerine yapılan göndermeler, yalnızca o ürünün, programın ya da hizmetin kullanılabilceğini göstermez. Lenovo'nun fikri mülkiyet hakları göz önünde bulundurularak, aynı işlevi gören farklı ürün, program ya da hizmetler de kullanılabilir. Ancak Lenovo dışı kaynaklardan sağlanan ürün, program ve hizmetlerle gerçekleştirilen işlemlerin değerlendirilmesi ve doğrulanması kullanıcının sorumluluğundadır.

Lenovo'nun, bu belgedeki konularla ilgili patentleri ya da patent başvuruları olabilir. Bu belgenin size verilmiş olması size bu patentlerin lisansının verildiği anlamına gelmez. Lisans sorgularınız için aşağıdaki adresten Lenovo'ya yazılı olarak başvurabilirsiniz:

*Lenovo (United States), Inc.
500 Park Offices Drive, Hwy. 54
Research Triangle Park, NC 27709
ABD
Attention: Lenovo Director of Licensing*

LENOVO GROUP LTD. BU YAYINI, HAK İHLALI YAPILMAYACAĞINA DAİR ZİMNİ GARANTİLERLE TİCARİLİK YA DA BELİRLİ BİR AMACA UYGUNLUK İÇİN ZİMNİ GARANTİLER DE DAHİL OLMAK VE FAKAT BUNLARLA SINIRLI OLMAMAK ÜZERE AÇIK YA DA ZİMNİ HİÇBİR GARANTİ VERMEKSİZİN "OLDUĞU GİBİ" ESASIYLA SAĞLAMAKTADIR. Bazı ülkeler ya da bölgeler belirli hareketlerde doğrudan ya da dolaylı garantilerin açıklanmasına izin vermezler; diğer yandan, bu açıklama sizin için geçerli olmayabilir.

Bu belgede teknik yanlışlıklar ya da yazım hataları olabilir. Buradaki bilgiler düzenli aralıklarla güncellenir ve belgenin yeni basımlarına eklenir. Lenovo, bu belgede sözü edilen ürün ve/ya da programlarda istediği zaman duyuruda bulunmaksızın geliştirme ve değişiklik yapabilir.

Bu belgede açıklanan ürünler, herhangi bir arızanın kişilerin ölümüne ya da yaralanmasına yol açabilecek implantasyon ya da diğer yaşam desteği uygulamalarında kullanılmak üzere tasarlanmamıştır. Bu belgedeki bilgiler Lenovo ürün belirteçlerini ya da garantilerini hiçbir şekilde etkilemez. Bu belgedeki hiçbir bilgi, Lenovo'nun ya da üçüncü kişilerin fikri mülkiyet hakları kapsamında, açık ve/ya da zımnî lisans ya da tazminat olarak kullanılamaz. Bu belgede bulunan tüm bilgiler denetimli ortamlardan elde edilmiştir ve örnek olarak sunulmuştur. Diğer işletim ortamlarında elde edilen sonuçlar değişiklik gösterebilir.

Lenovo, sağladığınız bilgilerden uygun bulduklarını, size herhangi bir sorumluluk yüklemeyen kullanabilir ya da dağıtabilir.

Bu yayında Lenovo dışı Web sitelerine yapılan göndermeler yalnızca bilgilendirme amacıyla yapılmıştır ve hiçbir şekilde ilgili Web sitelerinin onaylanması için kullanılmamıştır. İlgili Web sitelerindeki bilgiler, bu Lenovo ürününe ilişkin bilgilerin bir bölümü değildir ve bu Web sitelerinin kullanımı sonrasında ortaya çıkacak sonuçlar kullanıcının sorumluluğundadır.

Burada verilen başarımlar bilgileri denetimli bir ortamda belirlenmiştir. Bu nedenle, diğer işletim ortamlarında elde edilen sonuçlar önemli ölçüde değişiklik gösterebilir. Bazı ölçümler geliştirme düzeyindeki sistemlerde yapılmış olabilir ve bu ölçümlerin, genel olarak kullanılabilir sistemlerde aynı olacağı garanti edilmez. Ayrıca, bazı ölçümler bilinen veriler kullanılarak tahmin edilmiş olabilir. Gerçek sonuçlar değişiklik gösterebilir. Bu belgeyi kullananlar, kendi özel ortamları için geçerli olan verileri doğrulamalıdır.

Televizyon Çıkışı İle İlgili Özel Not

Aşağıdaki bildirim televizyon çıkışı aksamı fabrikada takılan modeller için geçerlidir.

Bu üründe, Macrovision Corporation ve diğer hak sahiplerinin sahip olduğu belirli ABD patentleri ve diğer fikri mülkiyet hakları yöntemiyle korunan telif hakkı koruma teknolojisi kullanılmaktadır. Bu telif hakkı koruma teknolojisinin kullanım yetkisi Macrovision Corporation tarafından verilmeli ve Macrovision Corporation tarafından başka türde bir yetki verilmediği sürece, yalnızca ev ve diğer sınırlı görüntüleme amaçlarıyla kullanılmalıdır. Tersine mühendislik işlemi yapmak ya da parçaları sökmek yasaklanmıştır.

Ticari Markalar

Aşağıdaki terimler, Lenovo'nun ABD'de ve/ya da diğer ülkelerdeki ticari markalarıdır:

Lenovo
ThinkCentre
ThinkPad
Rescue and Recovery
IBM (kullanımı lisansa tabidir)

IBM, International Business Machines Corporation'ın ABD ve/ya da diğer ülkelerdeki ticari markasıdır:

Microsoft, Windows ve Windows NT, Microsoft Corporation'ın ABD'de ve/ya da diğer ülkelerde ticari markalarıdır.

Diğer şirket, ürün ya da hizmet adları ilgili şirketlerin ticari markaları ya da hizmet markaları olabilir.

Elektronik Yayılım Bildirimi

Aşağıdaki bilgiler 8139 makine tipine atıfta bulunur.

FCC (Federal Communications Commission) Uyumluluk Bildirimi

Bu donatı sınanmış ve FCC kurallarının 15. bölümünde belirtilen Sınıf B (FCC Class B) sayısal aygıt sınırlamalarına uygun bulunmuştur. Bu sınırlamalar aygıt ev ortamına kurulduğunda diğer aygıtlarla etkileşiminden doğabilecek zarara karşı koruma sağlama amacıyla tasarlanmıştır. Bu donatı, radyo frekansı enerjisi üretir, kullanır ve yayabilir; yönergelere uygun biçimde kurularak kullanılmazsa, radyo dalgalarında parazite yol açabilir. Ancak, belirli bir kuruluştaki bu zararlı parazitin önlenmesine ilişkin bir garanti verilmaz. Bu donatı radyo ya da televizyon alıcılarında parazite neden olursa (bunu donatıyı açıp kapatarak denetleyebilirsiniz), kullanıcı bunu aşağıdaki önlemleri alarak düzeltebilir.


- Alıcı ve antenin yerini ya da yönünü değiştirerek.
- Donatı ile alıcı arasındaki açıklığı artırarak.
- Donatıyı alıcının bağlı olduğundan farklı bir prize takarak.
- Yardım için bir yetkili satıcıya ya da hizmet yetkilisine başvurarak.

Lenovo önerilen kablo ve bağlaçların kullanılmamasından ya da donatıda yapılan onaylanmayan değişikliklerden kaynaklanan radyo ve televizyon parazitleri için sorumluluk kabul etmez. Onaylanmayan değişiklikler, kullanıcının ürünü kullanma yetkisini geçersiz kılabilir.

Bu aygıt FCC kurallarının 15. bölümüne uygundur. İşletimi şu iki koşula bağlıdır: (1) aygıt zararlı etkileşime neden olmamalıdır; (2) aygıt istenmeyen çalışma koşullarına neden olan etkileşimler de içinde olmak üzere her türlü etkileşimi kabul eder.

Sorumlu taraf:

Lenovo (United States) Inc.
One Manhattanville Road
Purchase, New York 10577
Telefon: (919) 254-0532

 FCC Standartlarına uygunluk bakımından sınanmıştır
EV YA DA İŞYERİNDE KULLANIM İÇİNDİR

Industry Canada Class B Yayılım Uyum Bildirimi

Bu Class B sayısal aygıt Canadian ICES-003 ile uyumludur.

Avrupa Birliđi EMC Yönetmelik Uyum Bildirimi

Bu ürün, Avrupa Topluluđu'na üye ülkelerde yürürlükte olan elektromanyetik uyumlulukla ilgili yasal düzenlemelerin yakınlařtırılmasına iliřkin 89/336/EEC numaralı yönetmelikte belirtilen koruma gerekliliklerine uygundur. Lenovo koruma gereklilikleri konusunda, Lenovo dıřı aksam kartlarının uydurulması da dahil olmak üzere, önerilmeyen herhangi bir deđiřiklik yapılması sonucunda ortaya çıkabilecek sorunların sorumluluđunu kabul etmez.

Bu ürün sınanmıř ve CISPR 22/Avrupa Standardı EN 55022'de belirtilen Sınıf B Bilgi Teknolojisi Donatısı sınırlamalarına uygun bulunmuřtur. Sınıf B donatısı sınırlamaları iř ve ev ortamında lisanslı iletiřim aygıtlarıyla etkileřime karřı uygun biçimde koruma sađlamak amacıyla konulmuřtur.

FCC ve Telefon řirketi Gereksinimleri

1. Bu aygıt FCC kurallarının 68. bölümüne uygundur. Aygıtta bulunan bir etikette, diđer öğelerin yanı sıra, FCC kayıt numarası, USOC ve REN (Ringer Equivalency Number) öğeleri de yer alır. Bu numaralar istenirse, bu bilgiyi telefon řirketinize bildirin.

Not: Aygıt dahili bir modemse, ikinci bir FCC kayıt etiketi de sađlanır. Etiketi, Lenovo modeminin kurulu olduđu bilgisayarın dıř kısmına ya da varsa dıř DDA'ya yapıřtırabilirsiniz. Etiketi kolayca eriřilebilecek bir yere yapıřtırın; bu durumda telefon řirketine gerekli olduđunda etiket bilgilerini kolayca verebilirsiniz.

2. REN, telefon hattınıza bađlayabileceđiniz aygıt sayısını belirlemenize yardımcı olur ve numaranız arandıđında bu aygıtların çalmasını sađlar. Birçok bölgede, tüm aygıtlardaki REN sayısının toplamı 5'i geçmez. Telefon hattınıza bađlayabileceđiniz aygıt sayısından (REN tarafından belirlenen) emin olmak, sizin çağrı alanınıza iliřkin REN sayısı üstsınırını belirlemek üzere yerel telefon řirketini aramanız gerekir.
3. Aygıtlar telefon ađına zarar verirse, telefon řirketi sađladıđı hizmeti geçici olarak kesebilir. Olanaklıysa řirket sizi önceden arayıp durumu bildirebilir; önceden bildirilmezse, size bu durumu en kısa sürede bildireceklerdir. FCC hakkında řikayette bulunma hakkınızın saklı olduđu size bildirilecektir.
4. Telefon řirketiniz, donatının düzgün bir biçimde çalıřtırılmasını etkileyecek olanaklarına, donatılarına, iřlemlerine ya da yordamlarına iliřkin deđiřiklik yapabilir. Bu deđiřikliđi yaparlarsa, sizin kesintisiz almanızı sađlamak üzere size önceden haber vereceklerdir.
5. Bu ürüne ilgili bir sorun yařarsanız, yetkili satıcımıza bařvurun ya da Müřteri Destek Merkezi'ni arayın. ABD'de **1-800-426-7378** numaralı telefonu arayabilirsiniz. Kanada'da **1-800-565-3344** numaralı telefonu arayabilirsiniz. Satın alma belgenizi göstermeniz istenebilir.

Telefon řirketi, sorun düzelinceye kadar ya da aygıtın sorunsuz bir biçimde çalıřtıđından emin oluncaya kadar aygıtın ađ bađlantısını kesmenizi isteyebilir.

6. Müşteri aygıtı onaramaz. Aygıtla ilgili bir sorun yaşarsanız, Yetkili Satıcınıza başvurun ya da bilgi edinmek üzere bu belgenin Tanılama bölümüne bakın.
7. Bu aygıt, telefon şirketi tarafından sağlanan jetonlu telefon hizmetiyle birlikte kullanılamaz. Tarafların hatlarına olan bağlantı bulunulan ülkenin fiyat tarifelerine bağlıdır. Bilgi almak için bulunduğunuz ülkenin genel kullanım komisyonuna ya da şirket komisyonuna başvurun.
8. Yerel telefon şirketinden NI (network interface; ağ arabirimi) siparişi verirken USOC RJ11C hizmet ayarlamasını belirtin.

Canadian Department of Communications (Kanada İletişim Departmanı) Onay Etiketi

UYARI: Industry Canada etiketi onaylanmış donatıyı tanımlar. Bu onay, bu donatının, uygun Terminal Equipment Technical Requirements belgelerinde belirtildiği gibi, telekomünikasyon ağlarına ilişkin koruma, işletim ve güvenlik gereksinimlerini karşıladığını gösterir. Bu departman, donatının, kullanıcının gereksinimlerini karşılayacağı garantisini vermez.

Bu donatıyı kurmadan önce, kullanıcılar, yerel telekomünikasyon şirketinin tesislerine bağlanma izni verilebileceğinden emin olmalıdırlar. Donatı da kabul edilebilir bir bağlantı yöntemi kullanılarak kurulmuş olmalıdır. Müşteri, yukarıdaki koşullara uygunluğun bazı durumlarda hizmet kalitesinin bozulmasını engellemeyeceğini bilmelidir. Onaylanmış donatıda yapılacak onarımlar, sağlayıcı tarafından belirlenen bir temsilci tarafından koordine edilmelidir. Bu donatıya kullanıcı tarafından yapılan tüm onarımlar ya da değişiklikler ya da donatı arızaları, telekomünikasyon şirketinin kullanıcıdan, bu donatının bağlantısını kesmesini istemesine neden olabilir.

Kullanıcılar, kendi güvenlikleri için, güç kaynağının, telefon hatlarının ve varsa dahili metalik su borusu sisteminin topraklanmış bağlantılarının birbirlerine bağlanmış olduğundan emin olmalıdır. Bu önlem bazı kırsal kesimlerde önem kazanır.

Uyarı Kullanıcılar, bu tip bağlantıları kendileri yapmaya çalışmayıp bir elektrik teknisyenine başvurmalarıdır.

DİKKAT: Her uçbirim aygıtı için atanan REN, bir telefon arabirimine bağlanmasına izin verilen en fazla uçbirim sayısını gösterir. Bir arabirimin sonlandırılması, tüm aygıtlardaki REN sayısının 5'i geçmemesi gerekliliğinin geçerli olduğu herhangi bir aygıt bileşiminden oluşabilir.

Güç Kablosuna İlişkin Not

Lenovo, güvenliğinizi için, bu ürünle kullanılmak üzere topraklı fiş içeren bir güç kablosu sağlamaktadır. Elektrik çarpmasından korunmak için, güç kablosunu ve fişi doğru biçimde topraklanmış bir prizle kullanın.

ABD'de ve Kanada'da kullanılan güç kabloları, UL'ye (Underwriter's Laboratories'e) göre listelenmiştir ve CSA (Canadian Standards Association) tarafından onaylanmıştır.

115 volt elektrikle çalıştırılmak üzere tasarlanan birimler için UL tarafından listelenen ve CSA tarafından onaylanan en az 18 AWG, SVT ya da SJT Tipinde, üç iletken kabloya sahip, en fazla 15 amperlik, 125 voltluk ve 15 ft uzunluğunda ve paralel ağızlı kablo takımı olan topraklı bağlantı prizi kullanın.

230 volt (ABD içinde) elektrikle çalıştırılmak üzere tasarlanan birimler için UL tarafından listelenen ve CSA tarafından onaylanan en az 18 AWG, SVT ya da SJT Tipinde, üç iletken kabloya sahip, en fazla 15 amperlik, 250 voltluk ve 15 ft uzunluğunda ve çift ağızlı kablo takımı olan topraklı bağlantı prizi kullanın.

230 volt (ABD dışında) elektrikle çalıştırılmak üzere tasarlanmış birimler için: Topraklı fiş içeren bir kablo takımı kullanın. Donatının kurulacağı ülkede, kablo takımının gerekli güvenlik onaylarının alınmış olması gerekir.

Belirli bir ülkeye ya da bölgeye ilişkin Lenovo tarafından sağlanan güç kabloları genellikle yalnızca o ülkede ya da bölgede bulunabilir.

Danimarka içinde kullanılacak birimler için: Topraklı bağlantı prizine sahip olan bir kablo takımı kullanın. Donatının kurulacağı ülkede, kablo takımının gerekli güvenlik onaylarının alınmış olması gerekir.

Norveç, İsveç ve Finlandiya'da kullanılacak birimler için: Çift uçlu prize sahip olan bir kablo takımı kullanın. Donatının kurulacağı ülkede, kablo takımının gerekli güvenlik onaylarının alınmış olması gerekir.

Güç kablosu parça numarası	Kullanıldığı ülkeler ya da bölgeler
6952301	Antigua ve Barbuda, Aruba, Bahama Adaları, Barbados, Belize, Bermuda, Bolivya, Turks and Caicos Adaları, Kanada, Cayman Adaları, Kostarika, Kolombiya, Küba, Dominik Cumhuriyeti, Ekvador, El Salvador, Guam, Guatemala, Haiti, Honduras, Jamaika, Meksika, Mikronezya (Federal Devletleri), Hollanda Antilleri, Nikaragua, Panama, Peru, Filipinler, Suudi Arabistan, Tayland, Tayvan, Amerika Birleşik Devletleri, Venezuela

Güç kablosu parça numarası	Kullanıldığı ülkeler ya da bölgeler
13F9979	Afganistan, Arnavutluk, Cezayir, Andora, Angola, Ermenistan, Avusturya, Azerbeycan, Belarus, Belçika, Benin, Bosna Hersek, Bulgaristan, Burkina Faso, Burundi, Kamboçya, Kamerun, Cape Verde (Yeşil Burun Cumhuriyeti), Orta Afrika Cumhuriyeti, Çad, Comoros, Demokratik Kongo Cumhuriyeti, Fildişi Sahilleri, Hırvatistan Cumhuriyeti, Çek Cumhuriyeti, Dahomey, Cibuti, Mısır, Ekvatorial Gine, Eritrea, Estonya, Etiyopya, Finlandiya, Fransa, Fransız Ginesi, Fransız Polinezyası, Gabon, Gürcistan, Almanya, Yunanistan, Guadeloupe, Gine, Guinea Bissau, Macaristan, İzlanda, Endonezya, İran, Kazakistan, Kırgızistan, Laos Demokratik Halk Cumhuriyeti, Letonya, Lübnan, Litvanya, Lüksemburg, Makedonya (eski Yugoslavya Cumhuriyeti), Madagaskar, Mali, Martinik, Moritanya, Mauritius, Mayotte, Moldova Cumhuriyeti, Monako, Moğolistan, Fas, Mozambik, Hollanda, Yeni Kaledonya, Nijer, Norveç, Polonya, Portekiz, Reunion, Romanya, Rusya Federasyonu, Ruanda, Sao Tome and Principe, Suudi Arabistan, Senegal, Sırbistan, Slovakya, Slovenya Cumhuriyeti, Somali, İspanya, Surinam, İsveç, Suriye Arap Cumhuriyeti, Tacikistan, Tahiti, Togo, Tunus, Türkiye, Türkmenistan, Ukrayna, Üst Volta, Özbekistan, Vanuatu, Vietnam, Wallis and Futuna, Yugoslavya Federal Cumhuriyeti, Zaire
13F9997	Danimarka
14F0051	Liechtenstein, İsviçre
14F0087	İsrail
14F0069	Şili, İtalya, Libya Arap Cemahiri
14F0015	Bangladeş, Lesoto, Macao S.A.R., Maldiv Adaları, Namibya, Nepal, Pakistan, Samoa, Güney Afrika, Sri Lanka, Swaziland, Uganda
14F0033	Abu Dabi, Bahreyn, Botswana, Brunei Darussalam, Channel Adaları, Kıbrıs, Dominik Cumhuriyeti, Gambiya, Ghana, Grenada, Guyana, Hong Kong S.A.R. (Çin), Irak, İrlanda, Ürdün, Kenya, Kuveyt, Liberya, Malawi, Malezya, Malta, Myanmar (Burma), Nijerya, Umman, Katar, Saint Kitts & Nevis, Saint Lucia, Saint Vincent and Grenadines, Seyşeller, Sierra Leone, Singapur, Sudan, Tanzanya Birleşik Cumhuriyeti, Trinidad & Tobago, Birleşik Arap Emirlikleri (Dubai), Birleşik Krallık, Yemen, Zambiya, Zimbabve, Avustralya, Fiji, Kiribati, Nauru, Yeni Zelanda, Papua Yeni Gine
24P6858	Kore Demokratik Halk Cumhuriyeti, Kore Cumhuriyeti
34G0232	Japonya
49P2078	Hindistan
02K0546	Çin
49P2110	Brezilya
36L8880	Arjantin, Paraguay, Uruguay

Polyvinyl Chloride (PVC) Kablosu ve Kablo Bildirimi

UYARI: Bu üründeki kablolar ya da bu ürünle birlikte satılan parçalarla ilişkili kablolarla el ile dokunulması, ABD'nin Kaliforniya Eyaleti tarafından kansere, doğum kusurlarına yol açabileceği ve diğer üreme organlarına zarar verebileceği kabul edilen kurşun maddesine maruz kalınmasına neden olur. ***Kablolarla dokunduktan sonra ellerinizi dikkatlice yıkayınız.***

Ek D. Servis İstasyonları

Garanti süresi içerisinde müşteri arızalı ürünü aşağıda belirtilen merkezlere teslim ederek garanti hizmetinden yararlanır. Ürün yerinde garanti hizmeti içeriyorsa, bu merkezlerden birine telefon edebilirsiniz.

Garanti Hizmetinin Alınabileceği Merkezler

- ADANA

BSD Bilgisayar San. ve Tic. Ltd. Şti.
Adres: Cemal Paşa Mah. 7.Sokak No:7
Mualla Berrin Gökşen Apt. Zemin Kat Seyhan
Adana
Web Adresi: <http://www.bsd.com.tr/>
Telefon: 322 458 25 10 / 322 458 92 80/81
Faks no: 322 458 47 83

- ANKARA

Arion Bilişim Sistemleri Tic. A.Ş.
Adresi: Hereke Sok. 8/2
Çankaya Ankara
Posta Kodu: 06700
Web Adresi: <http://www.arion.com.tr/>
Telefon: 312 447 13 95
Faks no: 312 447 58 36

Destek Bilgisayar ve İletişim Hizmetleri Tic. A.Ş.

Adresi: Cinnah Caddesi, No:51/4
Semt: Çankaya
Posta kodu: 06680
Şehir: Ankara
Web Adresi: <http://www.destek.as/>
Telefon: 312 442 19 21
Faks no: 312 441 97 89

Probil Bilgi İşlem Destek ve Dan.San. ve Tic. A.Ş.

Adresi: Teknoloji Geliştirme Bölgesi, ODTÜ Ofis Bina, Batı Cephe A-1
Semt: Odtü
Posta kodu: 06531
Şehir: Ankara
Web Adresi: <http://www.probil.com.tr/>
Telefon: 312 210 18 08
Faks no: 312 210 18 05

- ANTALYA

Bilser Bilgi İşlem Tic. Ltd. Şti.
Adresi: Güllük Caddesi, 146.Sokak, Gökhan Apartmanı, No:1/3,6,7

Posta kodu: 07050
Şehir: Antalya
Web Adresi: <http://www.bilser.net/>
Telefon: 242 247 75 28
Faks no: 242 241 10 68

- BOLU

Ercoskun Bilgisayar Yaz.Don.ve Dan.Hiz. Ltd. Şti.
Adresi: Tabaklar Mahallesi, Cumhuriyet Caddesi, No:35
Posta kodu: 14200
Şehir: Bolu
Web Adresi: <http://www.ercoskun.com.tr/>
Telefon: 374 212 58 46
Faks no: 374 212 70 98

- BURSA

Monitor Digital Bilgisayar Ltd. Şti.
Adresi: Mudanya Yolu, Şehit Mümin Mutlu Sokak, No:2
Posta kodu: 16160
Şehir: Bursa
Web Adresi: <http://www.monitordigital.com/>
Telefon: 224 242 43 10
Faks no: 224 242 40 22

- DENİZLİ

ALM Bilgisayar San. Tic. Ltd. Şti.
Adresi: 2. Ticari Yol, Kazım Kaynak İş Merkezi, No:65 Kat:3
Semt:
Posta kodu: 21100
Şehir: Denizli
Web Adresi: <http://www.almbilgisayar.com.tr/>
Telefon: 258 264 28 55
Faks no: 258 265 74 77

- DİYARBAKIR

Metro Bilgisayar Eğitim Tic. ve San.Ltd. Şti.
Adresi: Ali Emiri 5. Sokak, Kaçmaz Apartmanı, No:4/1
Posta kodu: 21100
Şehir: Diyarbakır
Web Adresi: <http://www.metrobilgisayar.com.tr/>
Telefon: 412 223 94 36
Faks no: 422 224 55 07

- ERZİNCAN

Erzincan Bigisayar
Adresi: Hükümet Caddesi, No:33/1
Şehir: Erzincan

Web Adresi: <http://www.erzincanbilgisayar.com/>
Telefon: 446 223 89 87
Faks no: 446 224 24 34

- ERZURUM

Şark Bilgisayar Elektronik San. ve Tic. Ltd.Şti.
Adresi: Yukarı Mumcu Caddesi, No:9
Posta kodu: 25100
Şehir: Erzurum
Web Adresi: <http://www.sarkbil.com.tr/>
Telefon: 442 234 21 02 / 04
Faks no: 442 233 02 79

- ESKİŞEHİR

Eğitim Tanıtım ve Müşavirlik A.Ş. (ETAM)
Adresi: Kızılıklı Mahmut Pehlivan Caddesi, Abacı Apartmanı, No:34
Posta kodu: 26020
Şehir: Eskişehir
Web Adresi: <http://www.etamacshop.com/>
Telefon: 222 221 46 28 / 222 220 50 55
Faks no: 222 221 69 91

- GAZİANTEP

Kalender Bilgisayar İnşaat Tekstil San. ve Tic. Ltd. Şti.
Adresi: Karatarla Mahallesi, Yeniçeri Sokak, Sabu Ökkeş Çıkmazı, No:2
Posta kodu: 27090
Şehir: Gaziantep
Web Adresi: <http://www.kalendertr.com/>
Telefon: 342 215 18 18
Faks no: 342 215 18 22

- IĞDIR

Ebru Elektronik ve Bilgisayar Sistemleri
Adresi: Atatürk Caddesi, No:261
Posta kodu: 76000
Şehir: Iğdır
Web Adresi: <http://www.ebruelektronik.com/>
Telefon: 476 227 76 66 / 476 227 08 43 / 476 227 08 44
Faks no: 476 227 76 66

- İSTANBUL

Bilgi Birikim Sistemleri Elctr.ve Bilg.Endüstrisi Müh.Hiz.Ltd.Şti.
Adresi: Kocayol Caddesi, Kozyatağı Sokak, No: 3/B Kat:3
Semt: Kozyatağı
Şehir: İstanbul
Web Adresi: <http://www.bilgibirikim.com/>
Telefon: 216 373 98 00
Faks no: 216 373 99 33

Destek Bilgisayar ve İletişim Hizmetleri Tic. A.Ş.

Adresi: Çınar Sokak, No:17

Semt: 4. Levent

Posta kodu: 80620

Şehir: İstanbul

Web Adresi: <http://www.destek.as/>

Telefon: 212 282 44 30

Faks no: 212 264 46 45

Deta Bilgisayar Hizmetleri Ltd. Şti.

Adresi: Vatan Cad. Ortadoğu İş Merkezi 2/1

Semt: Çağlayan

Şehir: İstanbul

Web Adresi: <http://www.deta.com.tr/>

Telefon: 212 296 47 00

Faks no: 212 296 47 06

Netservis Bilgisayar Sistemleri San. ve Tic. Ltd.Şti.

Adresi: İnönü Mahallesi,Alpkaya Caddesi, Ümit İş Merkezi, No:49, Kayışdağı

Semt: Kadıköy

Posta kodu: 34755

Şehir: İstanbul

Web Adresi: <http://netservis.com.tr/>

Telefon: 216 576 82 04

Faks no: 216 576 74 49

Novatek Bilgisayar Sistemleri San.ve Tic.Ltd.Şti.

Adresi: Raşit Rıza Sokak, Yıldırım İş Hanı, No: 1 Kat: 1

Semt: Mecidiyeköy

Posta Kodu: 80300

Şehir: İstanbul

Web Adresi: <http://www.novateknoloji.com/>

Telefon: 212 356 75 77

Faks no: 212 356 75 88

Peritus Bilgisayar Sist. Dış Tic.San.Ltd.Şti.

Adresi: Ziverbey Eğitim Mahallesi, Poyraz Sokak, Sadıkoğlu İş Merkezi 1, D:15

Ziverbey

Semt: Kadıköy

Posta kodu: 81040

Şehir: İstanbul

Web Adresi: <http://www.pbs.biz.tr/>

Telefon: 216 345 08 00

Faks no: 216 349 09 92

Probil Bilgi İşlem Destek ve Dan.San. ve Tic. A.Ş.

Adresi: Eski Büyükdere Caddesi, Dilaver Sokak, No:4 Otoparkı

Semt: 4. Levent

Posta kodu: 80660

Şehir: İstanbul

Web Adresi: <http://www.probil.com.tr/>
Telefon: 212 317 61 00
Faks no: 212 325 42 04

Tepum Teknoloji Prog. ve Uygulama Merkezi A.Ş.

Adresi: Emniyet Evleri Mah. Yeniçeri Sok. Emir Han. K:2 No:6
Semt: 4.Levent
Posta kodu: 34416
Şehir: İstanbul
Web Adresi: <http://www.tepum.com.tr/>
Telefon: 0 212 324 60 10
Faks no: 0 212 284 52 40

Turkuaz Bilgisayar Danışmanlık ve Yazılım Ltd. Şti.

Adresi: Doğanbey Caddesi, Çetinkaya Sokak, No:2, Kat:5
Semt: İçerenköy
Posta kodu: 81120
Şehir: İstanbul
Web Adresi: <http://www.turkuaz.net/>
Telefon: 216 575 58 32
Faks no: 216 575 01 08

- İZMİR

Adapa Bilgi Sistemleri A.Ş.

Adresi: Ankara Asfaltı, No:26/3, Rod-Kar 2 İş Merkezi, No: 305-309
Semt: Bornova
Posta kodu: 35110
Şehir: İzmir
Web Adresi: <http://www.biltas.com.tr/>
Telefon: 232 462 67 80
Faks no: 232 462 59 60

Egebimtes Ltd. Şti.

Adresi: 1370 Sokak, No:42, Kat:4, Blok:403, Yalay İş Merkezi
Semt: Montrö
Şehir: İzmir
Web Adresi: <http://www.egebimtes.com.tr/>
Telefon: 232 489 00 60
Faks no: 232 489 99 08

Probil Bilgi İşlem Destek ve Dan.San. ve Tic. A.Ş.

Adresi: Şair Eşref Bulvarı, Huzur İşhanı, No:27/2 Kat:2
Semt: Alsancak
Posta kodu: 35210
Şehir: İzmir
Web Adresi: <http://www.probil.com.tr/>
Telefon: 232 445 33 33
Faks no: 232 441 40 40

- KAYSERİ

Netcom Bilişim Hizmetleri ve Tic. Ltd.Şti.

Adresi: Serçeönü Mahallesi Sivas Caddesi Birkan Sokak No:7

Semt: Kocasinan

Şehir: Kayseri

Web Adresi: <http://www.netcom.com.tr/>

Telefon: 352 222 11 43

Faks no: 352 222 07 07

- KONYA

Alamaç Bilgisayar Tic. Ltd. Şti.

Adresi: Babalık Mahallesi, Keyhüsrev Sokak, No:11/B

Posta kodu: 42060

Şehir: Konya

Web Adresi: <http://www.alamac.com.tr/>

Telefon: 332 320 65 20

Faks no: 332 320 65 19

- MALATYA

Probil Bilgi İşlem Destek ve Dan.San. ve Tic. A.Ş.

Adresi: İsmetiye Mahallesi, Yiğitcan İş Merkezi, No:10/6

Posta kodu: 44100

Şehir: Malatya

Web Adresi: <http://www.probil.com.tr/>

Telefon: 422 325 35 07

Faks no: 422 326 27 02

- MUĞLA

Bosis Bilgi ve İletişim Sistemleri Tic. Ltd. Sti.

Adresi: Nafiz Özsoy Caddesi, No:8, Bodrum

Şehir: Muğla

Web Adresi: <http://www.bosis.com.tr/>

Telefon: 252 316 05 32

Faks no: 252 313 83 04

- SAMSUN

VIP Bilgi İşlem Ltd. Şti.

Adresi: İstiklal Caddesi, No:159/13

Posta kodu: 55060

Şehir: Samsun

Web Adresi: <http://www.vipbilgiislem.com.tr>

Telefon: 362 230 88 52

Faks no: 362 234 77 22

- ŞANLIURFA

Bilban Bilgisayar Eğitim Tic. San. Ltd. Şti.

Adresi: Kızılay İşhanı, Kat:1-2

ehir: Şanlıurfa

Web Adresi: <http://www.bilban.com.tr/>

Telefon: 414 215 05 52

Faks no: 414 212 22 15

- TRABZON

Somdata Bilgisayar Paz. ve Tic. Ltd. Şti.

Adresi: Kemerkaya Mahallesi, Gazipaşa Caddesi, 1315 Saruhan İş Merkezi, No:6

Semt:

Posta kodu: 61100

Şehir: Trabzon

Web Adresi: <http://www.somdata.com.tr/>

Telefon: 462 323 15 64 / 84

Faks no: 462 326 56 07

Ek E. Ek Bilgiler

1. İmalatçı ya da ithalatçı firmaya ilişkin bilgiler:

Ürünün ithalatçı firması, Think Products B.V. Merkezi Hollanda Türkiye İstanbul Şubesi olup, sözkonusu firma ünvanı Lenovo Technology (The Netherlands) B.V. Merkezi Hollanda Türkiye İstanbul Şubesi olarak değiştirilecektir. Adresi ve telefonu şöyledir:

Büyükdere Caddesi Yapı Kredi Plaza B Blok

Kat: 15-A, Levent, Beşiktaş

34330, İstanbul, Türkiye

Tel: 90 212 317 15 00

2. Bakım, onarım ve kullanımda uyulması gereken kurallar:

Bu konuyla ilgili öncelikle güvenliğe ilişkin bölümlerin okunmasını tavsiye ederiz. "Çalışma Alanının Düzenlenmesi ve Bilgisayarınızın Kurulması" adlı bölümlerde de bilgisayarı kullanırken uyulması gereken koşullara ilişkin ayrıntılı bilgiler sağlanmıştır. Ürününüzün onarım ya da bakıma gereksinimi olduğunda Ek D bölümünde sağlanan servis istasyonlarından birine başvurmanızı öneririz.

3. Taşıma ve nakliye sırasında dikkat edilecek hususlar:

Ürününüzü ve bağlı olduğu aygıtı taşıırken ya da nakliye sırasında dikkat etmeniz gereken birkaç nokta vardır. Bilgisayarınızı taşımadan önce tüm bağlı ortamların çıkartılmış olması, bağlı aygıtların kapatılması ve kabloların sökülmüş olması gerekir. Bilgisayarınızı taşımadan önce uyku ya da bekleme kipinde olduğundan ya da kapalı olduğundan emin olun. Bu sabit diskinizin zarar görmemesi için gereklidir. Dizüstü bilgisayarınız açıkken kaldırmak isterseniz, altından tutun. Bilgisayarınızı görüntü biriminden tutarak kaldırmayın. Ayrıca bilgisayarınızı taşıırken uygun koruma sağlayan bir taşıma kutusu kullanılmasına dikkat edin. Bilgisayarınızı sıkışık bavul ya da çantalara koymayın.

4. Kullanım sırasında insan ya da çevre sağlığına zararlı olabilecek durumlar:

Böylesi bir duruma maruz kalmamak için güvenlik yönergelerinde belirtilen hususları dikkatle okuyun ve uygulayın.

5. Kullanım hatalarına ilişkin bilgiler:

Kullanımla ilgili hatalardan kaçınmak için "Önemli Güvenlik Bilgileri" başlıklı bölümü okumanızı tavsiye ederiz. Ayrıca karşılaşılabileceğiniz sorunların tanınması ve çözülmesine ilişkin bilgiler de "Sorun Giderme ve Tanılama" adlı bölümde sağlanmıştır. Aşağıda bazı örneklerin verildiği kullanım hataları sonucu oluşan arızalar garanti kapsamı dışındadır:

Voltaj anahtarının 110 Volt'a ayarlanması sonucu oluşan arızalar.

Bağlayıcı iğnelerinin kırılması ya da ezilmesi sonucu oluşan arızalar.

Hatalı taşıma ya da düşme sonucu oluşan arızalar (kırılma, çizilme, vb.) Servis istasyonları dışında yapılan teknik değişiklikler.

Ürün beraberinde sağlanan programların kısmen ya da tamamen silinmesi ya da ayarlarının değiştirilmesi sonucunda ortaya çıkan sorunlar.

Kılavyeye su, kahve vb. gibi sıvıların dökülmesinden doğan sorunlar.

Kullanıcı Kılavuzu'nda belirtildiğinden farklı çalışma koşullarında kullanım sonucu ortaya çıkan sorunlar.

Başka marka bir aksamın kullanılmasına dayalı sorunlar.

Sabit disk sürücüsü bulunan ürünlerde, ürünü teknik servise iletirken diskteki bilgilerin kopyasını almak kullanıcının sorumluluğundadır. Servis arızayı gidermek için diski silebilir.

Arızalı olduğu düşünülerek teknik servise iletilen ürünler, onarım amacıyla kurulanmamış olmalıdır.

Makineyle birlikte verilmeyen ve sonradan kurulan yazılımlarıyla ilgili teknik destek için, yazılımı üreten şirkete başvurulması gerekir.

Düzenli olarak yapılması gereken bakımlar, makinenin kurulması ve çalıştırılması müşterinin sorumluluğundadır.

Ürün ile birlikte sağlanan programların yeniden kurulması kullanıcı sorumluluğundadır. Yazılım yedekleri makina ile sağlanmaktadır. Bu hizmet talep edildiğinde ücretli olarak verilir.

6. Ürünün özelliklerine ilişkin tanıtıcı ve temel bilgiler:

Ürünüze ilişkin tanıtıcı ve temel bilgileri kitabımızın ilk bölümünde bulabilirsiniz.

7. Bilgisayara ilişkin bakım, onarım ya da temizliğe ilişkin bilgiler:

Bilgisayara ilişkin kullanıcının yapabileceği bir bakım ya da onarım yoktur. Bilgisayarınız olağan çalışma ortamında güvenilir olarak çalışacak şekilde tasarlanmış olmasına karşın, bilgisayarınızı kullanırken bazı temel noktalara dikkat etmeniz gerekir. Bakıma ilişkin bilgiler "Yardım, Hizmet ve Bilgi Alınması" adlı bölümde gösterilmiştir. Bu önemli noktaları göz önünde bulundurarak bilgisayarınızı en iyi şekilde kullanabilirsiniz. Bakım ya da onarıma gereksinim duyarsanız bir Çözüm Ortağı'ndan destek alabilirsiniz. Ayrıca servis istasyonlarına ilişkin bilgileri kitabınızın Ek D bölümünde bulabilirsiniz.

8. Periyodik bakıma ilişkin bilgiler:

Ürün bir uzmanın yapması gereken periyodik bakımı içermez. Kullanıcılar bilgisayarlarını daha verimli kullanabilmek için ayda bir kez disk birleştirme (defrag) işlemi yapabilirler. Disk birleştirme işlemine ilişkin bilgiler işletim sistemine ait belgelerde ya da çevrimiçi sağlanmış yardım sisteminde bulunabilir.

9. Bağlantı ve montaja ilişkin bilgiler:

Bilgisayarınızı çalışır duruma getirmek için, yapmanız gereken işlemler çok kısa ve kolaydır. Çoğu kablolar doğru takılmalarını kolaylaştırmak için renk kodu ile ya da sembollerle işaretlenmiştir (takılacağı yer ile kablonun ucundaki bağlaç aynı renktir ya da aynı sembole gösterilmiştir). Ayrıca, kabloların hatalı takılmaları için mekanik önlemler de alınmıştır. Hiçbir zaman kabloları kuvvet uygulayarak takmaya çalışmayın, kablo doğru yerdeyse kolayca takılacaktır. Ürününüzün bağlantı noktalarına ilişkin grafik "Bilgisayarınızın Kurulması" adlı bölümde gösterilmiştir. Ürününüzle birlikte sağlanan kabloları, gösterilen girişlere uygun biçimde takın. Kuruluş işlemi kendiniz yapmak istemiyorsanız satıcınızdan ya da bir Çözüm Ortağı'ndan ücret karşılığında destek alabilirsiniz.

10. Bakanlıkça tespit ve ilan edilen kullanım ömrü:

Bakanlıkça tespit ve ilan edilen kullanım ömrü 7 yıldır.

11. Varsa standart numarası:

Ürünün standart numarası yoktur.

12. Servis istasyonlarına ilişkin bilgiler:

Bunlar kitabınızın Ek D bölümünde belirtilmiştir. Herhangi bir onarım ya da yedek parça ihtiyacı durumunda bu istasyonlardan birine başvurabilirsiniz.

13. Üretici firmanın erişim bilgileri:

Ürün şirketimizin dünyadaki değişik üretim tesislerinin herhangi birinde üretilmiş olabilir. Bu kılavuz beraberindeki ürünün menşeyini kutu üzerindeki etiketlerden öğrenmek imkanı bulunmaktadır.

14. Uygunluk değerlendirme kuruluşuna ilişkin bilgiler:

Şirketimizin AR-GE ve kalite kontrol laboratuvarları ürettiğimiz ürünlerin CE Uygunluğunu değerlendirmeye yetkilidir.

ThinkCentre

Parça numarası: 7TA43-027

Basıldığı yer

(1P) P/N: 7TA43-027

